

HEMIPTERA NOVA VEL MINUS COGNITA E REGIONE  
PALAEARCTICA

recensuit Dr. G. HORVÁTH.

II.<sup>1</sup>

(Cum figuris duabus.)

CYDNIDAE.

*Peribyssus discus* JAK.

*Byrsinus discus* JAK. Revue Russe d'Ent. VI. p. 52. (1906).

Species hæc transcaspica (Repetek, Tshardshui), quæ etiam in Kashgaria occurrit, re vera ad genus *Peribyssus* PRY. pertinet. Ad idem genus referendus est præterea *Byrsinus Peutzovi* JAK. (Revue Russe d'Ent. III. 1903. p. 377) e Turkestanica chinensi descriptus.

*Peribyssus* PRY. a *Byrsino* FIEB. margine antico capitis haud spinuloso differt. Tuberculum discoidale scutelli, quod cel. Dr. A. PRYTOX notam genericam esse docuit, est nota tantum specifica *Peribyssi scutellaris* PRY.

*Ochetostethus insularis* n. sp.

Oblongus, aterrimus, creberrime punctatus; oculis majusculis; pronoto transverso, <sup>3</sup>/<sub>4</sub> latiore quam longiore, antrorsum parum angustato, mox pone medium transversim fortiter impresso, margine antico leviter sinuato: scutello elongato, angulum apicalem corii æquante, apice latiusculo, late rotundato et haud impresso; margine apicali corii toto recto, angulo apicali usque ad apicem segmenti ventralis quarti extenso; membrana nigra, basi sat late lactea, disco obsolete reticulato; tarsis testaceo-ferrugineis. ♀. Long. 3<sup>1</sup>/<sub>4</sub> mill.

Insulæ Canarienses: Tenerife. (Mus. Hung.)

A duabus speciebus hucusque cognitis hujus generis scutello elongato, apice latiusculo differt. Ab *O. brachyscyto* REUT., cui corio et

<sup>1</sup> Vide: Ann. Mus. Hung. V. p. 289—323. (1907).

scutello longitudine æqualibus affinis, præterea elytris atris, margine apicali corii toto recto membranaque nigra distinctus videtur.

#### PENTATOMIDAE.

##### *Odontoscelis vittata* n. sp.

Breviter ovalis, nigra, superne ubique crebre punctata, dense brevissimeque nigrofuscis- et albido-tomentosa; capite apicem versus lateribusque pronoti setulis brevibus semierectis fuscis parce vestitis; capite latitudine sua inter oculos distincte brevior, margine antico latissime arcuato, utrinque ante oculos angulato-prominulo, bucculis postice oblique rotundatis; pronoto duplo latiore quam longiore, antrorsum parum angustato, apice capite distincte latiore, lateribus subrectis, apicem versus leviter rotundatis, angulis anticis distinctis, usque ad medium oculorum productis, sed ab his remotis; scutello vittis sex albido-tomentosis ornato; corpore subtus parce griseo-tomentoso; pedibus nigris, tarsis ferrugineo-testaceis. ♂. Long.  $4\frac{1}{4}$ , Lat.  $3\frac{1}{2}$  mill.

Algeria: Thiersville. (Coll. E. DE BERGÉVIN.)

*O. hispidulae* JAK. affinis, sed corpore nonnihil angustiore, setulis brevibus crassis nigris destituto, capite parum convexo, bucculis postice minus elevatis, pronoto anterius haud dilatato angulisque anticis hujus antrorsum minus productis divergit.

##### *Psacasta Marmottani* PUT.

*Psacasta Marmottani* PUT. Revue d'Ent. VI. p. 298. (1887).

*Psacasta transcaspica* JAK. Horæ Soc. Ent. Ross. XXIV. p. 311. 1. (1890).

Algeria: Misserghin, Sfissifa; Tunisia: Majoura; Aegyptus: Ramleh, Marg; Ins. Canarienses: Gran Canaria (Mus. Hung.); Turcomania: Askhabad (JAKOWLEFF).

Species hæc de vitta mediana capitis lævigata, marginibus lateralibus anticis pronoti callosis segmentisque ventralibus tuberculis marginalibus callosis utrinque binis instructis facile cognoscitur.

##### *Psacasta argillacea* HORV.

Breviter ovalis, sordide flavo- vel griseo-testacea, dense distincteque punctata, punctis decoloribus vel fuscis; capite latitudine sua interoculari subbreviore, toto punctato, lateribus ante oculos nonnisi levissime sinuatis, bucculis inermibus; rostro fusco; pronoto transversim haud

vel vix impresso, ante medium maculis nonnullis irregularibus parvis lævigatis pallidis obtecto, apice capite cum oculis nonnihil latiore, marginibus lateralibus anticis rectis, callosis, pallide flavo-testaceis, angulis humeralibus rotundatis, ultra marginem lateralem corii haud vel parum prominulis; scutello carina mediana destituto, a medio fortiter oblique declivi, basi callis duobus albidis prædito; corpore subtus flavo-testaceo, minus dense fortiter nigro-punctato, ventre disco remote punctato, angulo postico segmentorum ventralium tuberculo calloso instructo, vittis duabus discoidalibus opacis maris fusco-castaneis, vitta utrinque laterali intra spiracula feminae impunctata, flavo-testacea; pedibus dense fusco-conspersis. ♂. ♀. Long. 9—10, Lat.  $5\frac{3}{4}$ — $6\frac{1}{4}$  mill.

*Psacasta Cerinthe* var. *argillacea* HORV. Wien. Ent. Zeit. VIII. p. 173. (1889).

Turcomania. (Mus. Hung.)

Species hæc, quam olim tantum pro varietate *P. Cerinthes* FABR. habui, a specie illa mediterranea non solum colore pallido, sed etiam notis morphologicis, nempe capite brevior, pronoto apice capite nonnihil latiore, marginibus lateralibus anticis ejus callosis scutelloque carina mediana et tuberculis distinctis destituto differt.

### *Eurygaster austriaca* SCHRANK.

*Cimex austriacus* SCHRANK Beytr. Nat. p. 78. 32. (1776); Faun. Boica, II. p. 68. 1095. (1801).

*Cimex Schrankii* GOEZE Ent. Beytr. II. p. 234. 18. (1778).

*Cimex Schrankii* GMEL. Syst. Nat. p. 2134. 179. (1789).

*Tetyra hottentotta* H.-SCH. Faun. Germ. 111. (1829), nec FABR.

*Bellocoris maurus* HÆHN WAND. Ins. II. p. 44. tab. 45. fig. 139. (1834), nec LINN.

*Eurygaster hottentotus* AM. SERV. Hist. des Hémi. p. 53. 1. (1843), nec FABR.

Var. *obliqua* KOL.

*Eurygaster hottentotta* var. *obliqua* KOL. Mel. ent. IV. p. 12. 132. (1846).

*Eurygaster hottentotus* var. *nigricans* FIEB. Eur. Hem. p. 369. (1861).

*Eurygaster hottentotus* var. *lineata* FIEB. Eur. Hem. p. 369. (1861).

Var. *Frischii* GOEZE.

Die schwartze breite Baum-Wantze FRISCH Beschr. Ins. Teutschl. XIII. p. 26. tab. 3. fig. 24. (1738).

*Cimex Frischii* GOEZE Ent. Beytr. II. p. 234. 17. (1778); GMEL. Syst. Nat. p. 2134. 178. (1789).

*Cimex nigro-cucullatus* GOEZE Ent. Beytr. II. p. 235. 21. (1778).

*Cimex aethiops* GOEZE Ent. Beytr. II. p. 276. 11. (1778).

*Cimex cappatus* GEOFFR. Ent. Paris. p. 216. 69. (1785).

*Cimex cucullatus* GMEL. Syst. Nat. p. 2134. 182. (1789).

*Tetyra nigra* FABR. Syst. Rhyng. p. 136. 39. (1803).

*Tetyra hottentotta* var.  $\epsilon$  H.-SCH. Faun. Germ. 111. tab. 7. (1829).

*Eurygaster hottentotus* var. *nigra* FIEB. Eur. Hem. p. 369. (1861).

*Eurygaster niger* STÅL Hem. Fabr. I. p. 12. 3. (1868).

*Eurygaster nigro-cucullatus* REUT. Revis. syn. Het. pal. p. 82. 8. (1888).

*Cimex austriacus* SCHRANK, *C. Schrankii* GOEZE et *C. Frischii* GOEZE hucusque semper ut synonyma *E. maurae* L. citantur, quamvis auctores hi veteres re vera alteram speciem Europæ mediæ incolam, statura majore et scutello longitrorsum distincte carinato insignem, descripserunt. Duo hi auctores ad descriptionem et figuram anno 1738 a FRISCHIO vulgatam (Beschreibung von allerley Insecten in Teutschland, XIII. p. 26. tab. 3. fig. 24) appellant. In hac descriptione de scutello, quod FRISCHIUS erronee pro elytris connatis habuit, legitur: «Die harten Ober-Flügel bestehen aus einem zusammen gewachsenen Stück, auf dessen Mitte ein starker Grat herab geht.» Idem affirmat etiam figura Frischiana, quæ cimicem 13 mill. longum cum capite triangulari et marginibus lateralibus anticis pronoti arcuatis illustrat. Ex his manifeste elucet animalculum hoc cum *E. maurae* nullo modo eadem, sed aliam esse speciem, postea sub variis nominibus commemoratam.

F. SCHRANK sub nomine *Cimex austriacus* formam fuscam descripsit. J. A. E. GOEZE nomen hoc mox in *C. Schrankii* mutavit et formam nigram, jam a FRISCHIO descriptam et delineatam, *C. Frischii* denominavit. Formæ intermediæ, superne variegatæ primo F. A. KOLENATI dedit nomen.

#### *Eurygaster Schreiberi* MONTD. var. *flavescens* n.

Flavo-testacea; scutello apicem versus punctis nonnullis nigris consperso; apice antennarum et rostri maculisque marginalibus parvis abdominis nigris. ♂. Long. 9—10 $\frac{1}{4}$  mill.

Austria meridionalis: Triest, Görz; Armenia rossica: Kasikoporan. (Mus. Hung.)

*E. dilaticolli* DOHRN quoad colorem similis, sed notis specificis longe divergens.

#### *Ventocoris obtusus* n. sp.

Late obovatus, flavo-testaceus, sat dense distincteque punctatus; capite latitudine sua inter oculos dimidio longiore, bucculis alte elevatis, fere semicircularibus, parte apicali capitis ante bucculas sita his distincte brevior, angulo faciali subrecto; pronoto ruga discoidali transversa

destituto, marginibus lateralibus anticis distincte sinuatis, angulis humeralibus ultra marginem lateralem corii parum prominentibus, marginibus lateralibus posticis sensim arcuatis; scutello latitudini corporis ad basin illius æquulongo, basi transversim elevato et utrinque impresso, pone medium elytra occultante; connexivo haud tuberculato; ventre fere impunctato, punctis nonnullis acervatis latera segmentorum 2—5 occupantibus spiraculisque nigris. ♀. Long. 8, Lat. inter ang. hum. 5<sup>2</sup> 3, ad basin scutelli 5<sup>1</sup>/<sub>5</sub> mill.

Aegyptus: Tel-Kibir. Feminam unicam mense Octobri legit clar. Dr. W. INNES BEY.

*V. obeso* STRÅL. valde affinis et similis, differt statura minore, capite brevior, angulo faciali subrecto, bucculis altioribus, angulis humeralibus parum prominentibus et apice late rotundatis, ventre fere impunctato spiraculisque nigris.

### *Leprosoma inæquale* n. sp.

Sordide testaceum, sat fortiter punctato-rugosum; capite latitudine sua interoculari <sup>2</sup>/<sub>5</sub> longiore; rostro coxas posticas haud attingente; pronoto vix duplo et dimidio latiore quam longiore, rugis elevatis numerosis irregulariter tortuosis instructo, limbo postico fortiter punctato, marginibus lateralibus anticis distincte sinuatis, angulis humeralibus late rotundatis, leviter prominulis; scutello basi ipsa et ad margines laterales nigricante, a basi fere usque ad medium sensim leviter angustato, marginibus lateralibus dein subparallelis, elevatione basali triangulari utrinque callo terminato et postice in rugam medianam subpercurrentem continuata; corio obsolete punctato, membrana grisea; abdomine pronoto distincte latiore, angulis posticis segmentorum ventralium tuberculo distincte prominente instructis; connexivo rugoso-punctato, nigricante, ruga elevata postica transversa segmentorum testacea; pedibus nigro-conspersis. ♀. Long. 6, Lat. pronoti 3<sup>3</sup> 4, abdominis 4 mill.

Armenia rossica: Vallis Araxis. (Mus. Hung.)

A reliquis speciebus generis *Leprosoma* BAER. (*Leprosomatessa* KIRK.)<sup>1</sup> pronoto abdomine angustiore differt. Cetero *L. reticulato* H.-SCH. affinis, sed statura majore, capite paullo brevior marginibusque lateralibus anticis pronoti minus profunde sinuatis divergens.

<sup>1</sup> G. W. KIRKALDY nomen genericum *Leprosoma* præoccupatum esse putavit et pro hoc genere Pentatomidarum nomen novum *Leprosomatessa* proposuit. Nulli subjacet dubio, DEJEANUM nomen *Leprosoma* ad genus Coleopterorum jam anno 1837 adhibuisse, sed absque ulla descriptione. Genus hoc J. THOMSON, in sensu DEJEANI, tantum anno 1860 rite descripsit; sed quia Dr. F. DE BAERENSPRUNG nomine *Lepro-*

Species generis *Leprosoma* BAER. hoc modo dispono:

- 1 ( 4). Pronoto inter angulos humerales ruga transversa simplici, fere recta instructo; connexivo plano, simpliciter punctato, segmentis ruga elevata destitutis; angulis posticis segmentorum ventralium vix vel parum prominulis.
- 2 ( 3). Statura angustiore; capite antrorsum distincte angustato, marginibus lateralibus ante oculos fortiter sinuatis, jugis apice extus oblique rotundatis. Long.  $5\frac{2}{3}$ —6, Lat. pronoti et abdominis  $3\frac{1}{2}$ — $3\frac{3}{4}$  mill. — Hispania, Gallia meridionalis, Helvetia, Rossia meridionalis, Caucasus, Algeria (Batna). *L. inconspicuum* BAER.
- 3 ( 2). Statura latiore; capite apicem versus parum angustato, marginibus lateralibus ante oculos leviter sinuatis, jugis apice extus fortiter rotundatis. Long.  $5\frac{3}{4}$ — $6\frac{1}{4}$ , Lat. pronoti et abdominis 4— $4\frac{1}{4}$  mill. — Romania (Plainesci, Macin). *L. carinatum* MONTD.
- 4 ( 1). Pronoto inter angulos humerales rugis numerosis, irregulariter tortuosis instructo; connexivo rugoso-punctato, segmentis ruga elevata transversa postica praeditis; angulis posticis segmentorum ventralium distincte tuberculato-prominentibus.
- 5 (10). Angulis humeralibus pronoti parum prominulis, antrorsum haud productis.
- 6 ( 9). Pronoto et abdomine latitudine aequalibus.
- 7 ( 8). Statura majore; marginibus lateralibus anticis pronoti modice sinuatis; rugis pronoti humilioribus. Long.  $7\frac{3}{4}$ , Lat. pronoti et abdominis  $4\frac{3}{4}$  mill. — Syria, Asia minor. *L. Ståli* D. S.
- 8 ( 7). Statura minore; marginibus lateralibus anticis pronoti fortiter sinuatis; rugis pronoti acute elevatis. Long. 5— $5\frac{1}{2}$ , Lat. pronoti et abdominis  $3\frac{1}{2}$ — $3\frac{2}{3}$  mill. — Aegyptus. *L. reticulatum* H.-SCH.
- 9 ( 6). Abdomine pronoto latiore; marginibus lateralibus anticis pronoti modice sinuatis. Long. 6, Lat. pronoti  $3\frac{3}{4}$ , abdominis 4 mill. — Armenia rossica. *L. inaequale* n. sp.
- 10 ( 5). Angulis humeralibus pronoti fortiter prominentibus, extrorsum et plus minusve antrorsum productis; abdomine fortius dilatato.
- 11 (12). Statura minore; angulis humeralibus pronoti apice rotundatis. Long.  $5\frac{3}{4}$ — $6\frac{1}{4}$ , Lat. pronoti et abdominis  $3\frac{3}{4}$ —4 mill. — Rossia meridionalis, Turcomania, Turkestan. *L. tuberculatum* JAK.
- 12 (11). Statura majore et latiore; angulis humeralibus pronoti apice subtruncatis; tuberculis marginalibus abdominis fortius prominentibus. Long.  $6\frac{2}{3}$ —7, Lat. pronoti et abdominis  $4\frac{1}{2}$ — $4\frac{3}{4}$  mill. — Mauritania. *L. Olcesii* FAIRM.

*soma* jam anno 1859, ergo uno anno prior, usus est, nomen hoc genericum secundum legem prioritatis in Hemipteris conservandum erit.

**Risibia** HORV.

*Risibia* HORV. Revue d'Ent. VII. p. 168. (1888).

*Parastaria* KIRITSHENKO Revue Russe d'Ent. XI. p. 81. (1911).

Genus hoc generi *Cnephosa* JAK. affine, a quo autem corpore supra subtusque minus convexo, scutello elytris brevior et prostethio simplici, antrosum haud laminato-producto differt.

**Risibia Christophi** JAK.

*Staria Christophi* JAK. Bull. Soc. Moscou, LXI. p. 85. (1885).

*Risibia geniculata* HORV. Ann. Mus. Hung. I. p. 406. (1903).

Armenia rossica: Kasikoporan (JAKOWLEFF), Kulp; Asia minor: Sarajkôj; Syria: Akbes (Mus. Hung.).

**Carbula Kolenatii** REUT.

*Eysarcoris binotatum* KOL. Mel. ent. IV. p. 32. 155. (1846), nec HAHN.

*Eysarcoris Kolenatii* REUT. Wien. Ent. Zeit. I. p. 113. (1882).

Species hæc, cujus exemplum typicum in Museo Vindobonensi asservatum examinavi, sine ullo dubio ad genus *Carbula* STÅL pertinet.

**Eurydema herbacea** H.-SCH.

*Pentatoma herbaceum* H.-SCH. Faun. Germ. 115. tab. 12. (1834).

*Strachia cognata* FIEB. Wien. Ent. Monatschr. VIII. p. 231. 41. (1864); PUT. Syn. Hém. de France, II. p. 72. 5. (1881).

Species a Dre G. A. W. HERRICH-SCHÄFFER e Lusitania descripta hucusque semper cum *E. Fieberi* FIEB. confunditur, a qua autem pronoto transversim haud sulcato marginibusque lateralibus anticis ejus totis rectis mox distinguenda est.

Formam typicam, quæ ventrem fere totum æneo-nigrum præbet, sub nomine *var. aeneiventer* exhibuit CL. REY (Échange 1887. No. 34. p. 2; Revue d'Ent. 1888. p. 96).

Animadversio. — *Eurydema rotundicollis* DOHRN non est species propria, sed tantum varietas alpina *E. Fieberi* FIEB. (*dominuli* HARR., nec SCOP.), sicut jam Dr. F. X. FIEBER (Eur. Hem. p. 343) docuit.

*Phyllocephala albicornis* n. sp.

Sordide testacea, nigro-punctata; capite latitudine sua interoculari  $\frac{1}{3}$  longiore, antrorsum nonnihil angustato, dense subtilissimeque punctulato, punctis (parte basali media verticis excepta) decoloribus, marginibus lateralibus ante oculos denticulo minuto armatis, jugis clypeo duplo longioribus, contiguis vel subcontiguis, supra concavis; antennis flavo-albidis, articulo primo parteque inferiore articuli quinti nigro-fuscis; pronoto duplo latiore quam longiore, sat fortiter punctato, area antica impressa media nigricante, dense et subtilissime punctulata, limbis lateralibus anticis crebre subtiliterque rugoso-punctatis, lobo postico ruga transversa destituito, marginibus lateralibus anticis subrectis, apicem versus denticulatis, angulis humeralibus rotundatis, haud vel tantum levissime prominulis; scutello rugoso-punctato, in angulis basalibus callo parvo laevigato pallido instructo; elytris subtiliter punctatis, corio intus pone medium parce nigro-conspureato, membrana grisea, nigro-venosa; pectore minus dense, sed fortiter nigro-punctato; ventre subtilissime punctulato, nigricante vel fuscescente, medio pallido, spiraculis flavo-cinctis; pedibus fuscis, tibiis (excepta parte apicali subtus) flavo-albidis. ♂. ♀. Long.  $16\frac{1}{2}$ — $18\frac{1}{2}$ , Lat.  $9\frac{1}{2}$ — $10\frac{1}{4}$  mill.

Palæstina: Jerusalem (Mus. Stuttgart.); Arabia: Aden (Mus. Hung.).

A *F. senegalensi* LAP. statura majore, capite brevior, antrorsum nonnihil angustato, pronoto anterius depresso, ruga transversa discoidali pallida et plaga posteriore nigricante destituito, ventre subtilissime punctulato coloreque antennarum et pedum divergit.

## LYGAEIDAE.

*Cymus marginatus* PUT.

*Cymus glandicolor* var. *marginatus* PUT. Revue d'Ent. XIV. p. 86. (1895).

Species hæc, quam jam cæl. DR. AUG. PUTON non sine dubio tantum ut varietatem *C. glandicoloris* HAHN descripsit, non solum colore obscure, sed etiam notis specificis sequentibus certe distincta est:

Capite et pronoto longioribus; articulo primo antennarum apicem capitis haud attingente; carinula mediana antica pronoti obsolete.

Hispania: Barcelona. (Mus. Hung.)



**Engistus exsanguis** STÅL.

*Engistus exsanguis* STÅL Öfv. Vet.-Ak. Förh. 1872. p. 45.

*Engistus unicolor* JAK. Bull. Soc. Moscou, LII. p. 284. (1877).

Algeria: Biskra, Laghouat; Tunisia: Tunis, El Hagueuf, Bir-Fatuassia; Aegyptus: Maadi (Mus. Hung.), Cahira, Heluan, Montes Mokattam, Fajum, Heliopolis; Syria: Joppe (Mus. Helsingfors.); Rossia meridionalis: Astrachan (JAKOWLEFF); Turcomania: Pereval (Mus. Helsingfors.); Turkestan (OSHANIN).

*E. boopi* DUF. affinis, differt oculis minus prominulis, angulos anticos pronoti tangentibus, ocellis ab oculis minus longe remotis, articulo basali antennarum graciliore et pronoto minus convexo.

A forma typica fere tota pallida et decolore varietates sequentes picturis obscuris discrepant:

Var. *fasciatus* n. — Fascia pone medium angulisque apicalibus corii plus minusve fuscis vel fusciscentibus. ♂. ♀.

Tunisia: El Hagueuf (Mus. Hung.); Aegyptus: Montes Mokattam, Fajum, Heliopolis (Mus. Helsingfors.).

Var. *conspurcatus* n. — Corpore supra parce et minute nigro-consperso; pronoto vittis obscuris quatuor vel sex obsoletis notato. ♂.

Tunisia: El Hagueuf. (Mus. Hung.)

Species generis *Engistus* FIEB. hoc modo discernendæ:

- 1 (2). Oculis distinctissime stylatis, ab angulis anticis pronoti longe remotis; capite subverticali; articulo secundo antennarum articulo primo longiore. Long. 3<sup>1</sup>/<sub>2</sub> 4 mill. Hispania. *E. commendatorius* PUT.
- 2 (1). Oculis vix vel brevissime stylatis, angulos anticos pronoti tangentibus vel subtangentibus.
- 3 (6). Articulo secundo antennarum articulo primo æquilongio vel brevior; oculis angulos anticos pronoti subtangentibus, extrorsum fere totis ultra hos angulos prominentibus.
- 4 (5). Albido-griseus, major; capite subverticali; articulis duobus basalibus antennarum longitudine æqualibus. Long. 4—4<sup>3</sup>/<sub>4</sub> mill. — Tauria.  
*E. marmoratus* JAK.
- 5 (4). Flavov- vel griseo-testaceus, minor; capite declivi; articulo secundo antennarum articulo primo brevior. Long. 3—3<sup>1</sup>/<sub>2</sub> mill. — Rossia meridionalis, Turkestan, Persia.  
*E. salinus* JAK.
- 6 (3). Articulo secundo antennarum articulo primo longiore; capite declivi.
- 7 (8). Oculis angulos anticos pronoti subtangentibus, extrorsum fere totis ultra hos angulos prominentibus; pronoto convexiusculo. Long. 4—4<sup>3</sup>/<sub>4</sub> mill. — Europa meridionalis, Tunisia.  
*E. boops* DUF.

- 8 (7). Oculis angulos anticos pronoti tangentibus, extrorsum ultra hos angulos tantum dimidio prominulis; pronoto planiusculo. Long.  $3\frac{1}{2}$ — $4\frac{3}{4}$  mill. — Algeria, Tunisia, Aegyptus, Syria, Rossia meridionalis, Turcomania, Turkestan. *E. exsanguis* STÅL.

### *Pamera annulipes* BAER.

*Plociomerus annulipes* BAER. Berl. Ent. Zeitschr. III. p. 332. tab. 6. fig. 4. (1859); FIEB. Eur. Hem. p. 172. (1861).

*Plociomerus (Diplonotus) calcaratus* PUT. Pet. Nouv. ent. I. p. 436. 4. (1874) Ann. Soc. Ent. Fr. (5) VI. p. 31. 12. (1876).

*Plociomerus calcaratus* PUT. Syn. Hém. de France, I. p. 39. 2. (1878).

Species hæc, femoribus apicem versus fusco-biannulatis tibiisque anticis maris calcaratis mox distinguenda, Europam meridionalem, Africam septentrionalem et Syriam inhabitat; occurrit præterea etiam in Guinea (Addah) et in Insula Mauritiï, unde specimina numerosa accepimus.

### *Rhyparochromus parallelus* n. sp.

Oblongo-ovatus, niger, subopacus, parce brevissimeque griseotomentosus, dense et subtilissime punctulatus, lateribus parallelis; capite planiusculo, pilis nonnullis erectis nigris instructo, vertice oculo quintuplo latiore; antennis totis nigris, articulo secundo articulo quarto subbreuiore; rostro sordide testaceo; pronoto subquadrato, antrorsum vix angustato, basi paullo ( $\frac{1}{5}$ ) latiore quam longiore, lateribus subrectis et fortiter carinatis, angulis anticis fortiter rotundatis, margine postico leviter sinuato, lobo postico depresso et cum parte apicali scutelli crebre fortiterque punctato; elytris completis, apicem abdominis haud vel vix attingentibus, clavo et corio nigro-fuscis, angulo interno hujus late nigricante, membrana fusco-nigra, striola breviuscula pone angulum apicalem corii, venis pone basin guttaque majuscula apicali albidis; pedibus nigris, tarsis fusco-ferrugineis. ♂. Long.  $4\frac{2}{3}$ — $4\frac{3}{4}$  mill.

Algeria: Edough. (Mus. Hung. et Paris., Coll. VIBERT.)

*R. dilatato* H.-SCH. affinis et similis, sed statura minore et magis parallela, corpore supra crebrius punctato, pronoto antrorsum vix angustato picturisque albidis membranæ distinctus.

### *Aphanus (Xanthochilus) omissus* n. sp.

Oblongo-ovatus, niger; capite parce pruinoso; articulis duobus intermediis antennarum flavo-testaceis, articulis primo (apice excepto) et quarto nigris; rostro usque ad apicem coxarum intermediarum extenso;

pronoto antrorsum distincte angustato, postice quam antice  $\frac{3}{5}$  latiore, striolis tribus marginis apicalis, marginibus lateralibus explanatis loboque postico flavo-testaceis, lobo hoc sat dense nigro- vel fusco-punctato; elytris flavo-testaceis, subtiliter fusco- vel nigro-punctatis, seriebus punctorum duabus exterioribus clavi parallelis, margine scutellari concolore, corio prope angulum internum macula sat parva nigra irregulari, antice emarginata notato, angulo apicali imo corii nigro, membrana lactea, nigrofusco-venosa et vitta discoidali nigro-fusca signata; maculis pectoris ad coxas flavo-albidis; margine postico segmentorum pectoris, marginibus lateralibus angustis abdominis, apice femorum, tibiis et tarsis flavo-testaceis, femoribus posterioribus subtus spinulis rigidis munitis, tibiis nigro-spinulosis et apice ipso nigricantibus. ♂. ♀. Long.  $5\frac{1}{2}$ — $6\frac{1}{2}$  mill.

Caucasus; Armenia rossica: Vallis Araxis; Lenkoran. (Mus. Hung.)

*A. quadrato* FABR. maxime affinis et simillimus, differt antennis paullo longioribus et gracilioribus, articulis harum secundo et tertio totis flavo-testaceis, pronoto antrorsum angustiore, lateribus explanatis antice sensim angustatis, margine scutellari clavi concolore, macula nigra corii haud rhomboidali, sed irregulari et antice emarginata tibiisque basi pallidis.

#### *Aphanus alboacuminatus* GÖEZE var. *bicolor* n.

Niger; articulis duobus basalibus antennarum (basi ipsa articuli primi excepta), articulis secundo et tertio rostri, lobo postico pronoti, clavo, corio (apice imo excepto), limbo postico segmentorum pectoris, femoribus totis, nec non tibiis et tarsis fere totis ochraceis; maculis pectoris ad coxas flavo-albidis; membrana completa. ♀.

Syria: Damascus, H. GADEAU DE KERVILLE. (Mus. Hung.)

*A. alboacuminato* var. *flavato* HORV. similis, sed articulo primo antennarum fere toto ochraceo, lobo postico pronoti, corio et femoribus picturis nigris omnino destitutis maculaque subapicali albida corii deficiente divergens. Puncta lobi postici pronoti decoloria.

#### *Scolopostethus maderensis* REUT.

*Scolopostethus maderensis* REUT. Berl. Ent. Zeitschr. XXV. p. 158. 8. (1881).

*Scolopostethum maderensem* REUT. olim (Revue d'Ent. 1892. p. 256) tantum formam macropteram *S. pilosi* REUT. esse putavi; sed specimina complura ex Insulis Canariensibus diligentissime examinando et cum exemplo unico macroptero *S. pilosi*, in Hungaria (Pápa) lecto, accurate

comparando nunc convincebar, quod species hæc semper macroptera a *S. piloso* statura minore, pronoto brevior, antennis longioribus et gracilioribus articuloque secundo harum articulo tertio distincte longiore certe distincta sit.

## TINGITIDAE.

*Acalypta hellenica* REUT.

*Forma macroptera*: Oblongo-ovata; pronoto leviter convexo, carinis discoidalibus parallelis, membranis marginalibus biserialim areolatis, apicem versus areolis subtriseriatis, basi autem areolis tantum uniseriatis instructis; elytris completis, cruciatim incumbentibus, apicem abdominis distincte superantibus, membrana costæ basi et apicem versus biserialim areolata. ♂. Long.  $2\frac{2}{5}$  mill.

Sicilia: Messina. (Coll. RAGUSA.)

*Tingis crispata* H.-SCH. var. addita n.

Membranis marginalibus pronoti et elytrorum latioribus; membrana costæ triseriatim areolata. ♀. Long. 3 mill.

Romania: Comana, MONTANDON. (Mus. Hung.)

*Physatocheila confinis* HORV. var. Putoni n.

A typo differt statura minore et angustiore, vesicula antica membranisque marginalibus angustius reflexis pronoti minus elevatis, areolis elytrorum minutissimis, punctiformibus, spatio laterali et membrana costæ angustioribus, areolis hujus pone medium quadrangularibus. ♀. Long.  $2\frac{1}{2}$  mill.

*Monanthia dumetorum* var. PUT. Mitth. Schweiz. Ent. Ges. VI. p. 123. (1881).

Syria: Damascus, H. GADEAU DE KERVILLE (Mus. Hung.), Qued-Harris (PUTON).

## ARADIDAE.

*Aradus planus* FABR.

*Acanthia plana* FABR. Ent. syst. IV. p. 73. 23. (1794).

*Aradus planus* FABR. Syst. Rhyng. p. 120. 15. (1803).

*Aradus montivagus* KIRK. Canad. Ent. XLI. p. 30. 1. (1909).

Nescio, quare G. W. KIRKALDY nomen Fabricianum tantum pro specie anno 1794 descripta restringere voluit, speciem anno 1803 vul-

gatum autem novo nomine investivit. FABRICIUS in utroque suo opere supra citato eandem speciem iisdem verbis descripsit.

*Aradus (Quilnus) discedens* n. sp.

Niger, pectore et abdomine fusco-cinnamomeis; capite latitudine sua cum oculis parum et quam pronoto medio saltem dimidio longiore. ante oculos versus apicem tuberculorum antenniferorum sensim leviter ampliato, tuberculis his extus muticis, apice acuminatis et medium articuli primi antennarum æquantibus; antennis latitudine postica pronoti paullo longioribus, crassiusculis, articulis crassitie fere æqualibus, cylindricis, articulo secundo articulo primo duplo longiore et articulo tertio longitudine æquali, articulo quarto articulo tertio fere  $\frac{1}{4}$  brevior; pronoto longitudine sua media paullo plus quam duplo latiore, apice capiti cum oculis fere æque lato, basi quam apice circiter dimidio latiore, antorsum sensim angustato, margine antico leviter sinuato, angulis anticis obtusis, marginibus lateralibus integris, margine postico ante scutellum profunde sinuato, disco rugis duabus approximatis parallelis percurrentibus obsoletis instructo; scutello elongato-triangulari, pronoto longiore, marginibus lateralibus elevatis; pedibus fuscis.

♂. Elytris completis, abdomine paullo brevioribus, in triente basali extus arcuatis et pronoto latioribus, dein retrorsum fortiter angustatis, membrana nigricante, apicem versus dilatata et apice rotundato-truncata; angulis posticis segmentorum abdominalium minime prominulis, his segmenti ultimi retrorsum lobato-productis, segmento genitali paullo brevioribus, a lobis segmenti hujus distantibus et apice obtusis; segmento genitali subtus valde convexo, lobis explanatis sat fortiter sursum flexis, margine exteriori rectis, intus tantum apicem versus distantibus, apice oblique sinuato-truncatis. Long. 6, Lat. pronoti  $1\frac{2}{3}$ , abdominis  $2\frac{3}{4}$  mill.

♀. Elytris valde rudimentariis, scutello subbrevioribus, rotundatis, membrana et elavo destitutis; angulis apicalibus segmentorum abdominalium haud prominulis, lobis lateralibus segmenti sexti apicem segmenti genitalis secundi æquantibus, lobis genitalibus contiguis et apice obtusis; segmento ventrali sexto segmento quinto medio  $\frac{1}{3}$  longiore, apice truncato longitudine paullo angustiore; segmento genitali primo apice leviter et anguste angulato-inciso et quam segmento secundo  $\frac{1}{3}$  longiore, lobis explanatis horizontalibus, intus ubique æque late distantibus, margine exteriori rotundatis et denticulo paullo ante medium instructis. Long.  $7\frac{3}{4}$ , Lat. pronoti  $1\frac{5}{8}$ , abdominis  $3\frac{3}{8}$  mill.

Bosnia: Bielo Brdo, Dr. A. HENSCH. (Mus. Hung.)

Ab *A. parvicollis* STÅL (mihi ignoto) statura minore, colore nigro structuraque antennarum distinctus.

*Aradus (Quilmus) subsimilis* n. sp.

Fusco-niger; capite latitudine sua cum oculis  $\frac{1}{6}$  et pronoto medio fere duplo longiore, ante oculos sensim leviter ampliato, tuberculis antenniferis extus muticis, apice acutis et usque ad medium articuli primi antennarum productis; antennis latitudine postica pronoti fere  $\frac{2}{5}$  longioribus, leviter incrassatis, articulis duobus apicalibus articulo secundo nonnihil gracilioribus, articulo secundo articulo primo paullo plus quam duplo longiore, articulo tertio articulo secundo  $\frac{1}{7}$  longiore, apicem versus pallescente, articulo quarto articulo præcedente  $\frac{1}{3}$  brevior; pronoto longitudine sua media duplo et dimidio latiore, apice sat profunde sinuato et capiti cum oculis fere æque lato, basi quam apice circiter dimidio latiore, antrorsum angustato, angulis anticis acutis, marginibus lateralibus integris, margine postico ante scutellum profunde sinuato, disco rugis duabus longitudinalibus approximatis obsoletis instructo; scutello elongato-triangulari, pronoto saltem dimidio longiore, marginibus lateralibus elevatis; elytris rudimentariis valde abbreviatis, scutello subbrevioribus, rotundatis, membrana et clavo destitutis; pedibus fuscis, apice femorum et basi tibiaram pallescentibus; angulis posticis segmentorum abdominalium levissime prominulis, lobis lateralibus segmenti sexti apicem segmenti genitalis secundi fere æquantibus, lobis genitalibus contiguis et apice subtruncatis; lobis explanatis segmenti genitalis primi horizontalibus, intus sensim divergentibus, apice oblique sinuatis, angulo apicali interno rotundato. ♀. Long.  $7\frac{1}{4}$ , Lat. pronoti  $1\frac{4}{5}$ , abdominis  $3\frac{1}{2}$  mill.

Algeria: Djelfa. (Mus. Hung.)

Præcedenti valde affinis et simillimus, differt capite nonnihil longiore, antennis paullo longioribus, gracilioribus et alio modo constructis, pronoto magis transverso, antrorsum fortius angustato, apice sat fortiter sinuato, angulis apicalibus hujus acutis, articulo tertio antennarum apicem versus, femoribus apice, tibiis basi pallescentibus, nec non angulis posticis segmentorum abdominalium (♀) levissime prominulis lobisque explanatis segmenti genitalis primi feminae intus sensim divergentibus.

Animadversio. — Structura peculiari pronoti insigne subgenus *Quilmus* STÅL, pro cujus specie typica *Aradum parvicollum* STÅL, ex insula Cypro descriptum, assumendum esse censeo, notis sequentibus illustratur:

Corpus obovatum, antrorsum fortius angustatum; rostrum breve, basin capitis haud attingens; pronotum parviusculum, angustum, trapezoidale, marginibus lateralibus totis rectis; elytra sexuum difformia, completa, pone medium subito fortiter angustata ( $\sigma$ ) vel rudimentaria, brevissima, apicem scutelli haud superantia, squamiformia ( $\varphi$ ).

*Aradus niger* STÅL (ex America septentrionali), etiam subgeneri *Quilnus* adjunctus, ad aliam divisionem generis *Aradus* FABR. referendus est.

#### *Aneurus tuberculatus* MjÖB.

Species hæc, cujus validitatem clar. E. MjÖBERG nuper (Arkiv för Zoologi, V. 1909. Nr. 11.) rite demonstravit et confirmavit, non solum Sveciam meridionalem et Galliam, sed, uti videtur, magnam partem Europæ regionumque confinium inhabitat. Specimina belgica (Herenthals, Lanaeken, Marche-les-Dames) et helvetica (Genève, Peney) in Museo Bruxellensi vidi. In Hungaria frequentius occurrit quam *A. laevis* FABR., et secundum exempla Musei Nationalis Hungarici hactenus in locis sequentibus reperta est: Budapest, Budakesz, Zsércz, Komjáti, Felső-Kercz, Presba, Brassó, Mehádia et Vrdnik. Accepimus eam præterea etiam e Bosnia (Krupatz), Macedonia (Orhanié prope Üsküb), Tauria (Jalta), Caucaso (Utsh-Dere, Gudaut, Svanetia, Montes Meskenses), Lenkoran (Liryk, Hamarat) et ex Asia minore (Brussa).

#### REDUVIIDAE.

#### *Oncocephalus bipartitus* n. sp.

Oblongus, flavo-testaceus; capite cum collo latitudine sua cum oculis  $1\frac{1}{4}$  longiore et quam pronoto paullo brevior, fusciscente, parte ocellifera lateribusque pone oculos nigris, parte anteoculari parte postoculari (collo excepto) et oculis simul sumtis paullo longiore, fronte versus apicem fortiter declivi, jugis inter antennis in dentes duos elevatis, granulis setigeris lateralibus postocularibus distinctis; spatio gulari interoculari oculo paullo latiore; oculis glabris, a latere visis altitudinem capitis haud occupantibus; ocellis parvis; antennis glabris, apicem versus breviter pilosulis, articulo primo curvato et quam parte anteoculari capitis paullo brevior, articulo secundo articulo primo  $2\frac{1}{3}$  longiore, apice cum articulis duobus ultimis nigricante; rostro infuscato, articulo primo articulo secundo distincte brevior; pronoto latitudine sua basali paullo brevior, vitta mediana percurrente et retrorsum sensim dilatata nigra notato, margine apicali levissime sinuato, angulis anticis

extus parum prominulis, lobo antico antrorsum paullo angustato, marginibus lateralibus simplicibus, leviter arcuatis, lobo postico lobo antico  $\frac{2}{3}$  brevior et paullo latiore, depresso, utrinque vittulis binis nigris, posterius inter se et cum vitta mediana percurrente pronoti confluentibus signato, angulis posticis parum prominentibus; scutello latitudine sua basali brevior, sordide testaceo, obsolete nigro-bivittato, apice leviter elevato pallido; elytris valde abbreviatis, marginem posticum metanoti vix superantibus, ellipticis, squamiformibus, margine interno apicem versus angustissime nigricante; dorso abdominis vitta lata mediana, in segmentis secundo et tertio interrupta maculisque subbasalibus lateralibus parvis segmentorum connexivi nigris; femoribus anticis pronoto capitique usque ad marginem anticum oculorum simul sumtis longitudine æqualibus et altitudine maxima fere triplo longioribus, inferne tantum serie typica spinularum armatis; femoribus intermediis apice, femoribus posticis ante apicem tibiisque posterioribus basi obsolete infuscatis, tibiis anticis totis pallidis, impictis. ♀. Long.  $10^1 \frac{1}{2}$  mill.

Syria: Doummar, H. GADEAU DE KERVILLE. (Mus. Hung.)

Species hæc brachyptera ab affinibus jam de vitta mediana nigra pronoti et dorsi abdominis elytris valde rudimentariis facile dignoscitur.

#### *Oncocephalus trichocnemis* n. sp.

Oblongo-elongatus, pallide flavo-testaceus; capite (parte anteoculari, collo striolaque utrinque pone gibbositatem ocelliferam exceptis) nigro, latitudine sua cum oculis vix longiore et quam pronoto  $\frac{1}{4}$  brevior, parte anteoculari parte postoculari (collo excepto) et oculo simul sumtis paullo brevior, fronte antrorsum valde declivi, jugis inter antennas in dentes duos elevatis, lateribus pone oculos granulis setigeris parvis instructis; oculis maximis, valde convexis, a latere visis totam altitudinem capitis occupantibus; spatio gulari interoculari angustissimo, basi articuli tertii rostri fere angustiore; ocellis magnis; antennis sordide testaceis, longe erecte pilosis, articulo primo capiti æquilongo, recto, apicem versus sensim leviter incrassato, articulo secundo articulo præcedente fere duplo longiore; rostro crassiusculo, articulo primo articulo secundo brevior et marginem anticum oculorum vix attingente; pronoto basi longitudine sua paullo latiore, margine apicali distincte sinuato, angulis anticis extus tuberculato-prominulis, lobis antico et postico longitudine æqualibus, lobo antico linea mediana nigra, interdum sat obsoleta, signato, marginibus lateralibus tuberculo destitutis, lobo postico costis duabus juxta-medianis, retrorsum sensim divergentibus et ante marginem posticum evanescentibus instructo et plerumque



vittis duabus mediis percurrentibus vittulisque utrinque binis antice evanescentibus nigro-fuscis notato, angulis posticis haud prominulis; scutello nigricante, apice producto nonnihil elevato pallido; elytris apicem abdominis sat longe superantibus, clavo (basi excepta), parte inferiore corii et membrana nigrofulco-fumatis, corio et membrana testaceo-venosis, hac præterea obsolete albido-guttata; femoribus anticis pronoto capitique usque ad marginem anticum oculorum simul sumtis æquilongis et altitudine maxima fere quadruplo longioribus, inferne serie spinularum parvarum 8—9 instructis; tibiis posticis pilis semierectis longiusculis sat dense obsitis. ♂. Long. corp.  $10\frac{1}{2}$ —12, cum elytris 12—14 mill.

Syria: Baalbek, H. GADEAU DE KERVILLE. (Mus. Hung.)

Pedibus impietis *O. Vaulogeri* MONTD. similis, sed statura angustiore, capite brevior, magnam ad partem nigro et antrorsum fortiter declivi, oculis majoribus, antennis longius pilosis, pronoto saltem postice fusco-vittato, scutello nigricante, elytris abdomine multo longioribus, magnam ad partem obscure fumatis, membrana obsolete albido-guttata tibiisque posticis longe pilosis distinctus.

#### *Oncocephalus nigricollis* n. sp.

Oblongus, albido-testaceus, capite, pronoto et scutello nigris; capite pronoto fere  $\frac{1}{5}$  brevior, granulis asperulo, apice superne, tuberculis antenniferis, striola utrinque inter oculum et ocellum gulaque pallide testaceis, jugis inter antennas in dentes duos elevatis, parte anteoculari parti postoculari cum oculo æquilonga, vertice oculo  $\frac{1}{5}$  latiore, fronte versus apicem leviter declivi, tuberculis lateralibus postocularibus distinctis, subacutis; oculis glabris, magnis, globosis, totam altitudinem capitis occupantibus, spatio gulari interoculari angusto, basi articuli tertii rostri latitudine æquali; ocellis majusculis; antennis levissime infuscatis, longe erecte pilosis, articulo primo capite  $\frac{1}{3}$  brevior, recto, apicem versus sensim levissime incrassato, basi et apice pallidior, articulo secundo articulo præcedente duplo longior; rostro sordide testaceo, articulo primo fusciscente et quam articulo secundo distincte longior: pronoto latitudine sua basali  $\frac{1}{5}$  brevior, margine apicali subtruncato, angulis anticis extrorsum in dentem triangularem productis et angulis posticis vix prominulis rectis albidis, carinulis discoidalibus pro parte flavo-testaceis, marginibus lateralibus lobi antichi crenulatis et ante impressionem transversalem tuberculo distincto instructis; scutello levissime convexo, apice in spinam subhorizontalem pallidam producto; elytris completis, apicem abdominis paulo superantibus, pallidis, margine scu-

tellari et parte apicali clavi, vitta interna suturali corii nec non plaga inter venas discoidales et lineis ad venas longitudinales externis hujus membranae infuscatis, area discoidali extus fusco-nigra, area externa membranae macula basali et vitta cuneiformi juxta venam exteriorem fusco-nigris notata; prosterno, spinis apicalibus mediocribus porrectis maculisque acetabulorum exceptis, nigro; lateribus meso- et metastethii vittisque duabus lateralibus ventris apice confluentibus nigro-conspurcatis; segmentis connexivi medio punctis binis marginalibus fusco-nigris signatis; pedibus pallidis; tuberculis trochanterum anticorum apice acutis; femoribus omnibus annulis duobus — uno medio, altero subapicali — fusco-nigris, pallido-conspersis et plerumque plus minusve obsolete ornatis; femoribus anticis parti postoculari capitis et pronoto simul sumtis æquilongis et altitudine maxima quintuplo longioribus, subtus serie typica spinarum 8 et præterea serie interna basali spinarum duarum parvarum munitis; annulis duobus — uno subbasali, altero medio — et apice tibiæ anteriorum annulisque duobus subbasalibus tibiæ posteriorum fusco-nigris, annulis his sæpe obsolete; tibiis anticis femoribus anticis brevioribus. ♂. Long.  $14\frac{1}{2}$ —16 mill.

Tunisia: El Hamma (Mus. Hung.), Gourine (Coll. VIBERT).

Species ab affinibus colore capitis, pronoti et scutelli nigro, partibus reliquis corporis autem parum pictis aliisque notis mox distinguenda.

#### *Ectomocoris fenestratus* KLUG.

Speciem hanc, regionis æthiopicæ incolam, etiam ex insulis Canariensibus (Teneriffe) accepimus.

#### *Rhinocoris (Oncauchenius) Kervillei* n. sp.

Niger, subnitidus, parce breviterque griseo-puberulus; capite pronoto sublongiore, partibus ante- et interocularibus simul sumtis parte postoculari paullo longioribus, parte postoculari utrinque leviter rotundata, retrorsum sensim rotundato-angustata, antice ad oculos leviter constricta et medio striola longitudinali antice posticeque abbreviata flavo-testacea signata; articulo primo antennarum capite  $\frac{1}{3}$  brevior et quam articulo secundo saltem  $\frac{1}{3}$  longiore, sordide fusco, articulo tertio articulo primo fere dimidio brevior, articulo quarto articulo tertio dimidio longiore; articulo basali rostri articulo secundo  $\frac{1}{3}$  brevior et parte anteoculari capitis paullo longiore; pronoto latitudine sua maxima  $\frac{1}{3}$  brevior, lobo postico lobo antico  $\frac{1}{3}$  brevior; scutello apice acuto, oblique assurgente; elytris abbreviatis, tantum usque ad marginem

posticum segmenti secundi dorsalis abdominis extensis, corio rufo-testaceo, membrana rudimentaria, fusco-hyalina; abdomine superne subtilissime transversim ruguloso, subtus lævigato, marginibus lateralibus anguste rufo-testaceis; pedibus nigris, femoribus intermediis apicem versus, femoribus posticis per totam longitudinem, tibiis anticis basin versus tibiisque posterioribus per totam longitudinem superne linea sordide testacea notatis. ♀. Long. 8½ mill.

Syria: Doummar (Mus. Hung.). Exemplum unicum die 13. Aprilis 1908 legit clar. Dom. H. GADEAU DE KERVILLE, in ejus honorem speciem hanc concinnam animo grato denominavi.

*R. Abeillei* PUT. affinis, sed statura minore, capite et lobo antico pronoti longioribus, angustioribus, articulo primo antennarum fusco, pronoto toto nigro, spina apicali scutelli haud perpendiculariter surgente, marginibus lateralibus abdominis anguste pallido-limbatis, haud rubro-maculatis nec non femoribus posterioribus et tibiis omnibus supra testaceo-lineatis differt.

#### *Rhinocoris Christophi* JAK. var. *pictipes* n.

Femoribus annulo subapicali rubro, supra subtusque plus minusve interrupto, ornatis; maculis marginalibus flavo-testaceis abdominis majoribus, distinctis. ♀.

Syria: Doummar, H. GADEAU DE KERVILLE. (Mus. Hung.)

*Rhinocoris Christophi* JAK., tibiis posticis versus medium incrassatis insignis, ad subgenus *Charontus* STÅL referendus est.

### NABIDAE.

#### *Nabis sanguineus* ROSSI var. *lucidulus* SPIN.

*Prostemma lucidulum* SPIN. Ess. Hém. p. 96. 2. (1837); STEIN Berl. Ent. Zeitschr. I. p. 90. 5. (1857).

*Metastemma staphylinus* AM. SERV. Hist. des Hém. p. 330. 2. (1843).

Europa meridionalis; Armenia rossica: Erivan; Turkestan: Samarkand (Mus. Hung.).

Varietas hæc a forma typica, quæ parte apicali nigra corii albo-notata gaudet, parte apicali corii tota nigra, macula alba destituta differt.

Animadversio. - *Prostemma Buessii* H.-SCH. Wanz. Ins. VI. p. 91. tab. 210. fig. 661. (1842) scutello nigro, apice coccineo descri-

ptum et depictum est; sed Dr. F. X. FIEBER (Eur. Hem. p. 158), qui specimen typicum vidit, scutellum re vera totum rufo-testaceum et animalculum cum *R. sanguineo* Rossi idem esse docet.

## CAPSIDAE.

*Phytocoris Viberti* n. sp.

Albido- vel griseo-testaceus, nigro-variegatus, breviter adpressim nigro-pilosulus et albido-intricato-pubescent; capite verticali, a latere viso altitudine sua multo brevior, a supero viso distincte transverso, vertice ferrugineo-variegato et oculo æquilato (♂) vel vix  $\frac{1}{3}$  latiore (♀). clypeo a fronte bene discreto; antennis nigris, articulo primo albo-maculato, pronoto parum longiore et setis nonnullis semierectis diametro articuli paullo longioribus instructo, articulo secundo articulo primo duplo longiore, basi sat late albo et præterea annulis duobus albis — uno angustiore in triente basali, altero latiore mox pone medium — ornato, articulo tertio articulo præcedente  $\frac{5}{8}$  brevior, basi sat late albo; pronoto trapezoidali, latitudine sua basali circiter dimidio brevior, apice longitudini suæ æquilato, lateribus rectis, fusco-griseo, apicem versus ferrugineo-variegato, limbo subbasali ante marginem albidum nigro; scutello vitta pone medium bifurcata nigro-fusca notato; elytris apicem abdominis modice superantibus, macula apicali rhomboidali corii et cuneo ferrugineo-testaceis (♂) vel albidis (♀), illa antice et intus nigro-terminata, hujus apice et striolis duabus internis marginalibus nigris; membrana albido-hyalina, dense nigro-conspersa, limbo externo maculis duabus albidis, intus confluentibus et maculam marginalem obscuram includentibus signata, venis testaceis, vena cubitali nigra, vena brachiali basin versus nigricante; pedibus albidis, femoribus (basi excepta) dense nigro-conspersis, tibiis anticis annulis duobus apiceque nigris, tibiis posterioribus nigro-triannulatis, apice autem pallidis, tarsis basi et apice nigris. ♂. ♀. Long. 5 mill.

Algeria: Ammi Moussa (Coll. VIBERT), Oued Djedi (Mus. Hung.).

*P. Pici* REUT. affinis videtur, sed vertice angustiore, structura antennarum, harum articulo secundo præter basin albam adhuc annulis duobus albis ornato, articulo tertio annulo medio albo destituto, nec apice albo tibiisque intermediis apice haud nigris differt.

*Calocoris sexpunctatus* FABR. var. *Kervillei* n.

Niger, marginibus lateralibus et vitta media antice abbreviata pro-noti vittaque intramarginali, a basi paullo pone medium extensa et retrorsum sensim dilatata corii flavo-albidis; scutello et cuneo aurantiacis, basi illius, angulo basali interno et apice imo hujus nigris; ventre utrinque vitta laterali albido-flavente notato; femoribus rufo-testaceis. ♀.

Tunisia: Ain-Draham, H. GADEAU DE KERVILLE. (Mus. Hung.)

Varietas hæc var. *rubromarginato* LUC. proxima, sed corio vitta intramarginali basali albida retrorsum dilatata signato, limbo externo toto nigro femoribusque omnibus rufo-testaceis distincta.

*Calocoris sexpunctatus* FABR. var. *ruffemur* n.

Niger; femoribus, basi excepta, aurantiaco-rubris; tibiis, apice excepto, flavo-testaceis; marginibus acetabulorum anguste albidis; articulo secundo antennarum basin versus interdum sordide testaceo. ♂. ♀.

Algeria: Ouarsenis (Coll. VIBERT); Tunisia: Camp de la Santé (Mus. Hung.).

A var. *piceo* CYRILL. (*aterrimo* GARB.) femoribus rufis mox distinguendus.

*Calocoris annulus* BRULL.

*Miris annulus* BRULL. Exp. Morée, Zool. III. p. 78. 34. (1832).

*Calocoris fuscescens* REUT. Deutsch. Ent. Zeitschr. XXI. p. 27. 2. (1877); Hem. Gymn. Eur. V. p. 190. 24. et 375. 24. tab. 8. fig. 2. (1896).

Italia, Austria, meridionalis, Hungaria meridionalis (Fiume, Sušak, Orehovica, Podvežica, Buccari, Novi, Zengg, Gospić, Dalmatia, Græcia, Asia minor, Syria).

Forma typica hujus speciei valde variabilis cuneo apice nigro vel fusco cognoscitur.

Var. *nebulosus* FIEB.

*Calocoris nebulosus* FIEB. Wien. Ent. Monatschr. VIII. p. 326. 10. (1864); REUT. Hem. Gymn. Eur. V. p. 193. 26. et 375. 26. tab. 8. fig. 3. (1896).

*Calocoris collaris* FIEB. Verh. zool.-bot. Ges. Wien XX. p. 259. 5. (1870); REUT. Hem. Gymn. Eur. V. p. 192. 25. et 375. 25. (1896).

*Calocoris fuliginosus* REUT. Deutsch. Ent. Zeitschr. XXI. p. 29. 6. (1877).

Italia: Stazzano (Mus. Hung.); Istria: Lussin Piccolo (FIEBER); Hungaria meridionalis: Orehovica; Dalmatia: Lesina (Mus. Hung.); Græcia: Attica, Corfu; Rhodos (REUTER).

Varietas hæc a forma typica cuneo apice concolore vel tantum levissime obscurato differt.

## Phylus breviceps REUT.

*Femina* (hactenus ignota): Vertice oculo vix plus quam duplo latiore; articulo secundo antennarum latitudine basali pronoti  $\frac{1}{5}$  brevior; pronoto basi longitudine sua dimidio latiore; elytris apicem abdominis paullo superantibus. Long. 4 mill.

Bulgaria: Pančerevo, D. JOAKIMOFF. (Mus. Hung.).

## CORIXIDAE.

## Arctocorisa albiventris n. sp.

Elongata, pallide flavo-testacea, pronoto et elytris nigro-pictis; pronoto transverso, obsolete rastrato, lineis transversis sex nigris et sex flavis, plerumque totis integris signato, posterius modice producto et medio anguste nigro-marginato, angulis lateralibus obtusis; elytris haud rastratis, irregulariter nigro-vermiculatis, tantum clavo basin versus interdum plus minusve regulariter transversim nigro-lineatis, signaturis nigris corii intus et extus longitrorsum confluentibus et vittas duas plus minusve distinctas formantibus, sulco costali pallido, striola anteapicali nigra notato, signaturis nigris membranæ ab illis corii linea pallida distincta separatis; dorso abdominis nigro; pectore et ventre totis pallidis; unguiculis intermediis tarsis intermediis  $\frac{1}{4}$  longioribus. Long.  $5^{\frac{3}{4}}$ — $6^{\frac{1}{4}}$  mill.

♂. Fovea frontali oblonga, apicem oculorum paullo superante; palis late cultratis, latitudine basali duplo et dimidio longioribus, a basi fere usque ad medium æque latis et superne rectis, dein fortiter arcuatis, serie interna setosa paullo ante medium sinuato-interrupta.

♀. Palis sat late cultratis, supra sensim arcuatis.

Syria: Damascus, Ataïbé, H. GADEAU DE KERVILLE. (Mus. Hung.)

Species ex affinitate *A. lateralis* LEACH (*hieroglyphicae* DUF.), a qua corpore supra densius nigro-picto, pronoto postice minus producto, lineis minus numerosis et magis regularibus signato, pectore et ventre impictis, nec non maris capite antrorsum parum producto, fronte minus impressa et structura palaram divergit.

## JASSIDAE.

## Typhlocyba nitidula FABR.

Varietates hujus speciei sunt:

Var. fenestrata MELICH.

*Typhlocyba nitidula* var. *fenestrata* MELICH. Cicad. Mittel-Eur. p. 345. (1896).

*Typhlocyba nitidula* var. *Norgueti* EDW. Hem. Hom. Brit. Isl. tab. 25. fig. 6. (1896), nec LETHIERRY.

Britannia, Austria, Hungaria.

Var. *Norgueti* LETH.

*Anomia Norgueti* LETH. Cat. Hém. du Nord, ed. 2. p. 73 et 81. (1874); Revue d'Ent. III. p. 130. (1884).

*Typhlocyba nitidula* var. *Norgueti* EDW. Trans. Ent. Soc. Lond. 1888. p. 103; Hem. Hom. Brit. Isl. p. 219. (1896).

*Typhlocyba nitidula* var. *atrata* MELICH. Cicad. Mittel-Eur. p. 345. (1896).

Britannia, Gallia, Austria.

*Thamnotettix loratus* n. sp.

Elongatus, angustus, flavus; vertice convexiusculo, parum producto, medio quam lateribus  $\frac{1}{5}$  longiore et latitudine basali inter oculos vix plus quam dimidio brevior; fronte latitudine sua basali superiore  $\frac{1}{3}$  longiore, deorsum angustata, lateribus rectis, tantum versus clypeum levissime rotundatis; clypeo fere duplo longiore quam latiore, lateribus parallelis; pronoto vertice  $\frac{3}{4}$  longiore; elytris hyalinis, flavo-venosis; pectore et abdomine nigris, flavo-marginatis; unguiculis fuscis. Long. 4—4 $\frac{3}{4}$  mill.

♂. Fronte (lineis flavis exceptis), loris, macula majore genarum ad basin antennarum, coxis (apice excepto) vittulaque basali inferiore femorum nigris; marginibus postico et lateralibus segmentorum abdominalium anguste vel angustissime flavis; valvula genitali segmento ultimo ventrali paullo brevior, obtuse triangulari, pallida; laminis genitalibus valvula genitali triplo longioribus, elongato-triangularibus, pallidis; hypopygio nigro, postice profunde sinuato.

♀. Facie fere tota impicta, fronte raro striolis nonnullis transversis mediis nigris notata, macula nigra genarum ad basin antennarum valde diminuta; marginibus postico et lateralibus segmentorum abdominalium late flavis; segmento ultimo ventrali segmento penultimo paullo longiore, apice rotundato-truncato; vagina segmento ventrali ultimo paullo plus quam triplo longiore, parum exserta.

Syria: Baalbek, Homs, H. GADEAU DE KERVILLE. (Mus. Hung.)

*T. sulphurello* ZETT. valde affinis et similis, sed vertice antrorsum minus producto, ventre toto, apud marem etiam fronte et loris, nigris tibiisque posticis haud nigro-punctatis differt.

**Athysanus discessus** n. sp.

Elongatus, viridis, nitidulus; capite, pronoto et scutello magis minusve flavo-virentibus; vertice antice rotundato-producto, medio quam lateribus saltem dimidio longiore, basi inter oculos longitudine sua media fere duplo latiore; scutello maculis duabus basalibus triangularibus flavis ornato; elytris, apicem abdominis sat longe superantibus, lacteis, venis omnibus striolisque numerosissimis transversis, interstitia venarum occupantibus et interdum confluentibus, saturate viridibus, vena cubitali exteriori tota distincta, integra; membrana infuscata, appendice interna angusta instructa; tibiis posticis albido-spinulosis. Long.  $4\frac{3}{4}$  mill.

♀. Segmento ultimo ventrali segmento penultimo duplo longiore, postice rotundato-producto.

Caucasus: Aresh, E. KOENIG. (Mus. Hung.)

Species, e sectione tamaricola (*Opsiis* FIEB.), *A. Heydeni* LETH. similis, sed vertice medio quam lateribus distincte longiore et corpore superne punctis nigris omnino destituto mox distinguenda.

**Aconura proluxa** LETH.

*Thamnotettix proluxa* LETH. Revue d'Ent. IV. p. 102 et 107. (1885).

Hispania: Ciudad Real; Gallia meridionalis: Avignon; Serbia: Vranja; Caucasus: Tiflis. (Mus. Hung.)

**Aconura amitina** MELICH.

*Deltocephalus amitinus* MELICH. Ann. Mus. Zool. Petersb. VII. p. 143. 121. tab. 5. fig. 7. (1902).

Caucasus: Aresh (Mus. Hung.); Persia (MELICHAR).

**Driotura corvina** HORV.

*Anoterostemma corvinum* HORV. Ann. Mus. Hung. I. p. 474. 4. (1903).

Species hæc, hucusque tantum ex Hungaria centrali (Gyón) cognita, re vera ad genus *Driotura* OSB. et BALL (Proc. Davenport Acad. of Nat. Sc. VII. p. 87. [1898]) pertinet, cujus species complures Americam septentrionalem inhabitant.<sup>1</sup>

<sup>1</sup> *Athysanus gammaroides* VAN DUZEE, species americana, quam etiam generi *Anoterostemma* LÖW adjunxi (Ann. Mus. Hung. VI. 1908. p. 568), ab auctoribus americanis justo jure jam prius ad genus *Driotura* translata fuit.



*Hecalus syriacus* n. sp.

Elongatus, sordide flavo-testaceus, minutissime fusco-punctulatus; vertice latitudine sua basali ante oculos vix, sed pronoto  $3\frac{3}{4}$  longiore, lateribus a basi usque ad medium rectis, parallelis, dein antrorsum arcuatis, lineis duabus longitudinalibus submedianis densius fusco-punctulatis, punctis tribus minutis — uno medio basali, duobus lateralibus subbasalibus — nigris; fronte depressa, latitudine sua inter oculos paullo plus quam duplo longiore, utrinque versus latera oblique fusco-lineolata, disco cum clypeo et loris fere impunctato; clypeo dimidio longiore quam latiore, angulis basalibus nigris; genis extus rectangularibus, margine postico margine laterali pone oculos sito distincte latiore; pronoto longitudine sua plus quam duplo latiore, anterieus foveolis nonnullis obsoletis instructo, posterius transversim striato, margine postico levissime sinuato; scutello transverso, obsoletissime fusco-punctulato, marginibus lateralibus versus medium puncto singulo minuto nigro notatis; elytris abdomine brevioribus, marginem posticum segmenti dorsalis penultimi abdominis haud attingentibus, ad apicem clavi striola parva nigra signatis; dorso abdominis utrinque longitrorsum fusco-bilineato et præterea linea mediana obsoleta fusca notato; pectore utrinque versus latera nigro-vittato; femoribus posticis subtus tenuiter fusco-lineatis, superne apice nigris, tibiis posticis superne longitrorsum nigro-vittatis; connexivo dense fusco-punctulato; segmento ultimo ventrali segmento penultimo longitudine subæquali, postice utrinque levissime emarginato, medio producto; vagina segmento ultimo ventrali quadruplo longiore, haud exserta; segmento genitali apice supra profunde inciso. ♀. Long. 12 mill.

Syria: Homs, H. GADEAU DE KERVILLE. (Mus. Hung.)

*H. foveolato* FIEB. affinis videtur, sed statura majore, vertice tantum ante medium antrorsum angustato, fronte, clypeo et genis latioribus, harum margine externo quam postico distincte brevioris segmentoque ventrali ultimo feminae postice medio producto certe differt.

*Chiasmus translucidus* MULS REY.

Forma macroptera — secundum specimen typicum (♀) collectionis Signoretianæ, nunc Musei Vindobonensis propriae — elytris totis albis gaudet.

Forma brachyptera elytris apice concoloribus, haud albo-fasciatis lateribusque abdominis ante fasciam dorsalem albam albo-limbatis cognoscitur.

*Chiasmus translucidus* MULS. et REY Ann. Soc. Linn. Lyon (2) II. p. 216. (1855).

Gallia meridionalis: Marseille (MULSANT et REY), Morières prope Avignon (Mus. Hung. et Coll. CHABAUT), Le Haillan (Mus. Hung.), Saint-Médard d'Eyrans (Coll. LAMBERTIE); Algeria: Bou Berak (Mus. Hung. et Coll. CHABAUT); Mauritania: Tanger. (Mus. Hung.)

Var. *cinctus* PERR.

Forma macroptera: Elytris basi nigris.

Forma brachyptera: Elytris apice fascia lata et bene determinata alba ornatis; lateribus abdominis ante fasciam dorsalem albam concoloribus, nigris vel fuscis.

*Athysanus cinctus* PERRIS Ann. Soc. Linn. Lyon (2) IV. p. 173. (1857).

*Atractotypus bifasciatus* FIEB. Verh. zool.-bot. Ges. Wien. XVI. p. 513. 10. tab. 7. fig. 10. (1866).

*Acocephalus Heydenii* KIRSCHB. Cicad. p. 77. 8. (1868).

Gallia meridionalis: La Teste, Biscarosse, Mont-de-Marsan (PERRIS), Landes (Mus. Bruxell.), La Bernerie (Coll. ROYER), Avignon (Coll. CHABAUT); Hispania: Madrid (Mus. Vindob.), Ciudad Real, Malaga (Mus. Hung.), Cartagena (KIRSCHBAUM); Mauritania: Tanger (Mus. Hung.); Algeria: Biskra. (Coll. CHABAUT); Tunisia: Kairouan. (Mus. Hung.)

### *Chiasmus conspurcatus* PERR.

*Athysanus conspurcatus* PERRIS Ann. Soc. Linn. Lyon (2) IV. p. 174. (1857).

*Athysanus Laboulbenii* PERRIS Ann. Soc. Linn. Lyon (2) IV. p. 175. (1857) = forma macroptera.

*Atractotypus Gautschii* THEN Kat. Österr. Cicad. p. 48. (1886); MELICHAR Cicad. Mittel-Eur. p. 184. tab. 9. fig. 9—12. (1896).

Hispania: Malgrat (Coll. STROBL); Gallia meridionalis: La Teste, Biscarosse, Mont-de-Marsan (PERRIS), Le Haillan (Mus. Hung.); Austria meridionalis: Levico (Mus. Vindob. et Hung.), Monfalcone (MELICHAR), Volosca (GRAEFFE); Dalmatia: Zelenika, Cattaro, Sutomore; Serbia: Pirot, Ruplje, Vranja (Mus. Hung.); Bulgaria: Kazanlik (Coll. JOAKIMOFF); Aegyptus: Cahira. (Mus. Hung.)

Exempla typica ab ED. PERRIS e Gallia meridionali et a FR. THEN ex Austria meridionali descripta in Museo Vindobonensi vidi.

### *Paramesus tæniatus* n. sp.

Oblongus, griseo-albidus, superne vittis angustis miniatis ornatus; vertice latitudine sua basali inter oculos  $\frac{2}{5}$  brevior, medio quam lateribus  $\frac{1}{4}$  longior, linea marginali antica nigra, vittis duabus mediis antrorsum leviter convergentibus miniatis; fronte latitudini suæ superiori

æquilonga, deorsum fortiter angustata, lateribus rectis, linea marginali superiore, a linea marginali verticis linea alba separata, nigra, fascia lata superiore inter oculos rufescente; clypeo duplo longiore quam latiore; pronoto longitudine sua fere 2<sup>1</sup>/<sub>4</sub> latiore, vertice dimidio longiore et vittis quatuor miniatis ornato; vittis duabus scutelli miniatis cum vittis duabus intermediis pronoti conjunctis; elytris apicem abdominis paullo superantibus, subpellucidis, vittis tribus clavi miniatis, vitta media corii postice abbreviata aurantiaca; corpore subtus pedibusque pallide flavo-testaceis, tibiis anticis margine exteriori uniseriatim setosis, tibiis posticis ibidem nigro-punctatis; dorso abdominis, lateribus exceptis, nigro; segmento ultimo ventrali segmento penultimo longitudine æquali, postice subtruncate, utrinque prope medium anguste sinuato, lobulo medio inter sinus duos obtuse rotundato; vagina segmento ultimo ventrali quadruplo longiore, apice parum exserta, valvulis lateralibus longe setosis. ♀. Long. 6 mill.

Hungaria: Kis-Balaton, in loco paludoso. (Mus. Hung.)

Species a reliquis congenericis statura angustiore, corpore supra rubro-striato, fronte et ventre haud nigro- vel fusco-pictis aliisque notis distinctissima.

#### CERCOPIDÆ.

##### *Poophilus nebulosus* LETH.

*Philænus nebulosus* LETH. Ann. Soc. Ent. Belg. XIX. Compt. rend. p. 79. (1876).

Turcomania: Askhabad; Armenia rossica: Vallis Araxis; Palæstina. (Mus. Hung.)

Var. *turanicus* OSH.

*Poophilus turanicus* OSH. Ann. Mus. Zool. Petersb. XII. p. 464. (1907).

Turkestan (OSHANIN); Caucasus: Lagodechi, Aresh. (Mus. Hung.)

Ad hanc varietatem pertinent specimina superne magnam ad partem infuscata, plus minusve pallido-variegata.

##### *Philænus tessellatus* MELICH. var. *subvittatus* n.

Pallidus; macula basali media oblonga pronoti, scutello limboque suturali et linea longitudinali media, versus medium vel etiam apice evanescente, elytrorum nigris. ♂. Long. 6<sup>3</sup>/<sub>4</sub> mill.

Algeria: Bouffarik, A. THÉRY. (Mus. Hung. et Coll. THÉRY.)

*P. leucophthalmo* L. (*sputumario* auct.) var. *lineato* FABR. quoad picturas similis, sed statura majore, vertice impicto, pronoto tantum basi nigro-maculato lineaque longitudinali nigra elytrorum haud integra discedens.

*Philænus impictifrons* n. sp.

Oblongo-ovatus, pallide flavo-testaceus, dense brevissimeque pallido-pubescent; vertice subangulariter producto, latitudine sua inter oculos  $\frac{1}{3}$  brevior, marginibus lateralibus anticis leviter arcuatis, area apicali inserta postice paullo latiore quam longiore; fronte parum convexa, tota pallida, lineis transversalibus impressis concoloribus; pronoto vertice vix longiore, anterieus impressionibus sex instructo; elytris duplo et dimidio longioribus quam latioribus, lateribus levissime arcuatis, pone medium dilatatis, apicem versus rotundato-angustatis, interdum lineis duabus obliquis fuscis obsoletis signatis, vena brachiali versus medium elytri furcata; pectore et ventre totis pallidis, impictis; spinulis tibiaram et tarsorum posticorum apice articuloque ultimo tarsorum omnium nigris. ♂. ♀. Long.  $5\frac{1}{2}$ — $6\frac{3}{4}$  mill.

Var. *quinquemaculatus* n. — Pallidus; macula media oblonga verticis, in partem anticam pronoti continuata, maculisque binis elytrorum — una oblonga marginali ad basim, altera subrotundata, flavo-conspersa ad apicem — nigris. ♀.

Var. *vestitus* n. — Vertice et parte anteriore pronoti pallidis; parte posteriore hujus, scutello et elytris nigro-fuscis vel fuscis, his plus minusve pallido-conspersis et vitta marginali basali fasciisque duabus obliquis — una media, altera antepicali — albis notatis. ♂.

Var. *arcifer* n. — Ut varietas præcedens, sed macula parva subapicali verticis, linea arcuata transversa mox pone ejus medium inter oculos ducta margineque antico angusto pronoti nigro-fuscis vel fuscis. ♂.

Var. *seminiger* n. — Vertice parteque anteriore pronoti pallidis; parte posteriore hujus, scutello et elytris nigris. ♂. ♀.

Syria: Damascus, Beit-Méri (Mus. Hung.); Aegyptus (Coll. P. BERAUD).

*P. leucophthalmo* L. (*spumario* auct.) affinis, sed vertice antrorsum magis producto et angulato, nec non fronte et pectore totis pallidis, haud nigro-pictis differt. Forma typica *P. leucophthalmo* var. *Populi* FABR. similis; var. *vestitus* picturis var. *fasciatum* FABR. speciei Linnaeanæ, — var. *seminiger* autem hujus var. *leucocephalum* L. imitat.

## CICADIDAE.

*Cicadatra flavicollis* HORV.

*Cicadatra flavicollis* HORV. Bull. Soc. Ent. Égypte, 1910. p. 114. 97. (1911).

Aegyptus: Cahira, Massara. (Mus. Hung.)

*C. querulae* PALL. affinis, a qua differt capite (basi verticis excepta)

pallido, elytris et alis immaculatis, areola basali elytrorum paullo longiore, venis ulnaribus basi magis distantibus, segmento ultimo ventrali maris apice rotundato-truncato, segmento ultimo ventrali feminae medio fortius exciso et utrinque angulato.

### Hymenogaster nov. gen.

(*ἵμ'ν* = membrana; *γαστήρ* = venter.)

Corpus oblongum. Caput antrorsum productum, pronoto paullo longius, parti apicali pronoti æquilatum; vertice oculo plus quam duplo latiore; area apicali inserta convexa, medio longitrorsum leviter sulcata, ultra marginem jugorum plus quam dimidio porrecta et quam parte post eam sita verticis distincte longiore; fronte longitrorsum haud sulcata. Ocelli postici ab oculis et inter se æque longe distantes. Rostrum basin coxarum intermediarum vix superans. Pronotum transversum, trapezoidum, antrorsum distincte angustatum, lateribus subrectis, basi fortius ampliatis. Elytra hyalina, latitudine plus quam duplo longiora, areis apicalibus octo instructa; areola basali paullo longiore quam latiore; venis duabus ulnaribus basi distantibus; spatio inter venam marginalem postcostalem et ramum ulnarem postcostalem angusto, lineari, apicem versus haud vel parum dilatato; area apicali prima parva. Alæ areis apicalibus sex instructæ. Tympana superne tota detecta. Opercula parva, intus latissime distantia. Venter marium excavatus, medio longitrorsum carinatus et utrinque membrana hyalina subpellucida, segmenta tria ventralia imitante obtectus. Segmentum ventrale ultimum feminarum postice parum emarginatum. Femora antica subtus spinis tribus armata.

Typus generis: *Hymenogaster longiceps* Puv.

Genus hoc peculiare subfamilie Tibicininarum a reliquis generibus hucusque cognitis structura capitis, ventre marium excavato, membrana hyalina tecto segmentoque ventrali ultimo feminarum postice haud profunde sinuato distinctissimum.

### *Hymenogaster longiceps* Puv. (Fig. 1.)

Flavo-testacea, nigro-picta, parce, hic illic densius albo-sericea, capite, pronoto et pectore præterea sat dense albido-pilosis; capite latitudine sua cum oculis  $\frac{1}{3}$  brevior, sed pronoto fere  $\frac{1}{5}$  longiore, macula magna basin verticis occupante et plerumque usque ad apicem extensa, interdum etiam vitta mediana, sursum bipartita frontis nigris, vertice oculo triplo vel fere triplo latiore, area apicali inserta circiter æque longa ac lata et parte post eam sita verticis  $\frac{1}{3}$  longiore; antennis

nigris vel fuscis; pronoto basi quam apice circiter  $\frac{2}{3}$  et longitudine sua duplo et  $\frac{2}{3}$  ( $\sigma$ ) —  $\frac{3}{4}$  ( $\varphi$ ) latiore, vitta vel macula oblonga media nigra notata, disco laterali utrinque fusco, plus minusve nigricante; mesonoto nigro, vittis duabus percurrentibus versus medium introrsum angulariter dilatatis limbisque lateralibus testaceis; elytris duplo et  $\frac{3}{4}$  longioribus quam latoribus, ante medium testaceo-, pone medium fusco-venosis,

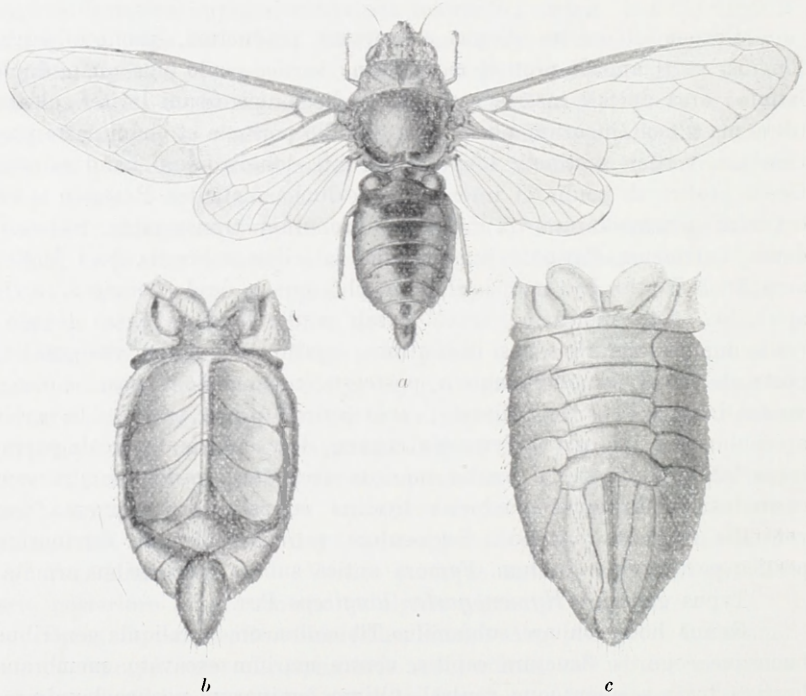


Fig. 1. *Hymenogaster longiceps* Put.  
 a = mas; b = venter maris; c = venter feminae.

ramo ulnari postcostali medium areae apicalis primae haud attingente, spatio inter venam marginalem postcostalem et ramum ulnarem postcostalem apicem versus haud dilatato et retrorsum tam longe extenso ut area anteapicali prima, area apicali octava extus quam intus duplo et dimidio longiore; dorso abdominis vitta media retrorsum sensim angustata et ad marginem posticum segmentorum interrupta, nigra signato; femoribus infuscatis, obsolete nigricanti- vel fusco-vittatis.

$\sigma$ . Elytris immaculatis; operculis albidis, apice truncatis, extus rotundatis; appendicibus postcoxalibus metastethii parabolicis, albidis,

basi nigris, sat longe supra opercula extensis; limbo apicali segmenti penultimi et segmento ultimo toto ventris detectis, segmento hoc sub-rhomboidali, transverso, fere duplo latiore quam longiore, postice obtusissime producto; valvula genitali oblonga, segmento ventrali ultimo  $\frac{3}{4}$  longiore, pilosa; hypopygio a latere viso supra recto, oblique sinuato. Long. corp.  $16\frac{1}{2}$ — $18\frac{1}{2}$ , cum elytris  $20\frac{1}{3}$ — $23$  mill.

♀. Elytris ad basin arearum apicalium secundæ et tertiæ nigro-bimaculatis, area apicali prima infuscata; segmentis dorsalibus abdominis utrinque macula marginali nigra notatis; segmento ventrali ultimo segmento penultimo paullo longiore, utrinque nigro-maculato, apice late emarginato et præterea medio profundius sinuato-exciso; valvulis genitalibus lateralibus pone medium intus approximatis, sed haud contiguis; vagina dilute fusca, haud exserta. Long. corp.  $17\frac{1}{2}$ , cum elytris  $22\frac{1}{2}$  mill.

*Cicadatra longiceps* PUT. Revue d'Ent. VI. p. 104. 18. ♀. (1887).

Aegyptus: Amriéh (Mus. Hung.), Mokatam (Coll. INNES BEY); Tunisia (PUTON).

### *Hymenogaster tabida* n. sp.

Albido-testacea, nigro-picta, parce, hic illic densius albo-sericea, subtus parce breviterque albo-pilosa; capite latitudine sua cum oculis  $\frac{2}{5}$  brevior et pronoto fere  $\frac{1}{6}$  longiore, vertice oculo fere triplo latiore, basi ipsa nigro, area apicali inserta (macula apicali oblonga pallida excepta) infuscata, latitudine sua subbreviore et parte post eam sita verticis  $\frac{1}{3}$  longiore; fronte infuscata, medio longitrorsum pallida; antennis, basi excepta, fuscis; pronoto basi quam apice  $\frac{2}{5}$  et longitudine sua fere duplo et  $\frac{2}{3}$  latiore, vitta mediana sulcisque discoidalibus lateralibus fuscis vel fuscescentibus; mesonoto maculis quatuor oblongis basalibus — duabus mediis ante medium abbreviatis et basi confluentibus, duabus lateralibus pone medium extensis — nigris notato; elytris duplo et  $\frac{2}{3}$  longioribus quam latioribus, ante medium testaceo-, pone medium fusco-venosis, ramo ulnari postcostali medium areæ apicalis primæ haud attingente, spatio inter venam marginalem postcostalem et ramum ulnarem postcostalem apicem versus haud dilatato et retrorsum minus longe extenso quam area antoapicali prima, area apicali octava extus quam intus fere duplo et  $\frac{3}{4}$  longiore; dorso abdominis linea mediana obsoleta nigra vel fusca signato; femoribus obsolete fusco-trivittatis.

♀. Segmento ultimo ventrali segmento penultimo paullo longiore, apice late emarginato et adhuc medio arcuatim exciso; valvulis genita-

libus pone medium intus subcontiguus; vagina fusca, haud exserta. Long. corp.  $14^1_2$ . cum elytris 19 mill.

Armenia rossica: Ordubat in valle Araxis. (Mus. Hung.)

Præcedenti valde affinis, sed statura minore, picturis obscuris reductis, elytris (♀) immaculatis, spatio inter venam marginalem post-costalem et ramum ulnarem postcostalem retrorsum minus longe extenso quam area anteapicali prima, areaque apicali octava extus longiore differt.

Ad hoc genus pertinet etiam species nova æthiopica:

*Hymenogaster Kovácsi* n. sp. Flavo-testacea, nigro-picta, capite pro- et mesonoto pectoreque sat dense et sat longe albedo-pilosis; capite latitudine sua cum oculis  $1\frac{1}{3}$  brevior, sed pronoto  $1\frac{1}{6}$  longiore, superne nigro, vertice oculo fere duplo et  $2\frac{5}{8}$  latiore, area apicali inserta paullo longiore quam latiore et parte post eam sita verticis  $1\frac{1}{3}$  longiore; fronte medio cum antennis nigra; pronoto basi quam apice fere  $4\frac{1}{5}$  et longitudine sua media paullo plus quam triplo latiore, vitta mediana postice dilatata maculisque discoidalibus lateralibus nigris notato; mesonoto et vitta media retrorsum sensim angustata dorsi abdominis nigris; elytris duplo et  $3\frac{1}{4}$  longioribus quam latioribus, nigro-venosis, vena costali fusca, ramo ulnari postcostali medium areae apicalis primæ haud attingente, spatio inter venam marginalem postcostalem et ramum ulnarem postcostalem apicem versus paullo dilatato et retrorsum minus longe extenso quam area anteapicali prima, area apicali octava extus quam intus triplo longiore; lateribus pectoris dense albo-sericeis; femoribus obsolete nigro-trivittatis.

♂. Operculis albis, apice truncatis, extus rotundatis; appendicibus post-coxalibus metastethii parabolicis, albis, basi nigris, sat longe supra opercula extensis; segmento penultimo apice et segmento ultimo toto detectis, segmento hoc subrhomboidali, transverso, duplo latiore quam longiore, apice late producto; valvula genitali oblonga, segmento ventrali ultimo  $2\frac{2}{3}$  longiore, pilosa; hypopygio a latere viso superne subrecto, postice oblique sinuato. Long. corp. 16, cum elytris 20 mill. -

Abyssinia: Vallis Djerrer (Mus. Hung.). Exemplum unicum mense Junio 1911 legit Dom. EDM. Kovács, in cuius honorem speciem denominavi.

A speciebus duabus palæarcticis corpore longius piloso, pronoto brevior, mesonoto toto nigro, elytris nigro-venosis, spatio inter venam marginalem post-costalem et ramum ulnarem postcostalem apicem versus dilatato areaque apicali octava longiore divergit.

### *Cicadetta montana* Scop.

Ad synonyma non pauca hujus speciei, magnam partem Europæ inhabitantis, accedunt adhuc sequentia:

*Cicada pygmaea* OLIV. Enc. méth. V. p. 762. 66. (1790).

*Cicada saxonica* HARTWIG Allg. Deutsch. Naturhist. Zeitung (2) III. p. 313. (1857).



Exemplum typicum speciei Hartwigianæ in Museo Dresdensi asservatur. (Dr. A. JACOBI in litt.)

*Cicadetta inserta* n. sp.

Oblongo-ovata, nigra; capite antrorsum sat prominulo, area apicali inserta longitudine sua minus quam duplo latiore, ultra marginem anticum verticis partibus  $\frac{2}{3}$  apicalibus prominente, antrorsum haud declivi et puncto minuto apicali flavo-testaceo notata; fronte a latere visa recta vel fere recta, marginibus lateralibus flavo-testaceis; genis albedo-pilosis; pronoto transverso, latitudine sua ante lobos humerales posticos circiter dimidio brevior, lateribus a supero visis subrectis, lobis humeralibus testaceo-marginatis; mesonoto apice utrinque flavo-testaceo; elytris apicem abdominis longe superantibus, ante medium testaceo-, pone medium nigro-venosis, vena costali nigra, venis duabus ulnaribus basi anastomosantibus, trunco communi brevissimo ex areola basali emergentibus, trunco hoc venula transversa areolam basalem apice terminante plus quam dimidio brevior, ramo ulnari postcostali sat longe pone medium areæ apicalis primæ extenso, spatio inter venam marginalem postcostalem et ramum ulnarem postcostalem leviter infuscato, anguste lineari, area apicali octava extus quam intus plus quam duplo longior, limbo axillari clavi roseo vel testaceo; alis areis apicalibus sex instructis; segmentis dorsalibus abdominis postice anguste rufotestaceo-limbatis; pectore flavo-testaceo, nigro-variegato; ventre parce griseo-piloso, rufescenti-vel flavo-testaceo, maculis basalibus mediis segmentorum nigris; pedibus flavo-testaceis, vittis coxarum et femorum, spinis femorum anticorum, tibiis et tarsis anterioribus magnam ad partem tibiisque posticis basi superne nigris.

♂. Operculis flavo-albidis, basi nigris, mediocribus, transversis, postice late rotundatis, intus distantibus; appendicibus postcoxalibus metastethii brevibus, apice acutis, paullo supra opercula extensis; segmento ventrali primo parteque basali segmenti secundi nigris, segmento ultimo segmento penultimo duplo et  $\frac{2}{3}$  longior, apice rotundato-truncato; valvula genitali segmento ultimo ventrali  $\frac{1}{4}$  brevior, pallida, griseo-pilosa; hypopygio nigro, a latere viso supra fere recto. Long. corp. 17, cum elytris 21 mill.

♀. Segmentis duobus basalibus ventris fascia basali media nigra signatis, segmento ultimo fere usque ad basin exciso; valvulis genitalibus lateralibus intus pone medium approximatis, sed haud contiguis; vagina fusca, apice exserta. Long. corp. 20, cum elytris 23 mill.

Turkestan: Karagai-Tau. (Mus. Hung.)

*C. montanae* Scop. affinis, differt area apicali inserta verticis magis producta, antrorsum haud declivi et apice puncto minuto testaceo notata, fronte a latere visa haud vel parum convexa, mesonoto apice utrinque litura flavo-testacea signato, vena costali elytrorum nigra, nec non operculis maris majoribus segmentoque ventrali ultimo hujus segmento penultimo multo et valvula genitali distincte longiore.

*Cicadetta (Pauropsalta) tumidifrons* n. sp.

Elongato-ovata, nigra, parce griseo-pilosa et albido-sericea; capite antice late rotundato, area apicali inserta longitudine sua plus quam duplo latiore, ultra marginem anticum verticis dimidio prominente et antrorsum declivi; fronte tumido-convexa, marginibus lateralibus anguste flavo-testaceis; pronoto latitudine sua ante lobos humerales posticos plus quam dimidio brevior, lateribus a supero visis subrectis, postice subito rectangulariter lobato-productis, vitta mediana basi et apice dilatata, marginibus omnibus lobisque humeralibus flavo-testaceis, puncto geminato medio mox ante marginem posticum nigro; vittis duabus percurentibus, versus medium introrsum angulariter dilatatis limbisque lateralibus mesonoti flavo-testaceis, elytris latitudine duplo et  $\frac{3}{5}$  longioribus, sat longe pone apicem abdominis extensis, venis testaceis, in triente apicali fuscis, venis duabus ulnaribus basin versus in unam conjunctis, trunco communi ex areola basali emergentibus, trunco hoc venula transversa areolam basalem apice terminante paullo longiore, ramo ulnari postcostali paullo pone medium areæ apicalis primæ extenso, spatio inter venam marginalem postcostalem et ramum ulnarem postcostalem leviter infuscato, lineari, area apicali octava extus quam intus haud vel vix duplo longiore, limbo axillari clavi flavo-testaceo; alis areis apicalibus quinque instructis; dorso abdominis nigro, margine apicali segmentorum rufo-testaceo; segmento ultimo dorsali abdominis, pectore, ventre et pedibus flavo-testaceis; femoribus anticis superne nigro-bivittatis et subtus nigro-spinosis, femoribus posterioribus antice vitta basi et apice abbreviata nigra notatis.

♀. Segmento ultimo ventrali usque ad basin exciso; segmentis genitalibus flavo-testaceis, hypopygio utrinque vitta laterali nigra, posteriorius abbreviata signato; valvulis genitalibus lateralibus intus pone medium approximatis, sed haud contiguis; vagina leviter infuscata, apice exserta. Long. corp. 16, cum elytris  $18\frac{1}{4}$  mill.

Syria: Homs, H. GADEAU DE KERVILLE. (Mus. Hung.)

*C. tibiali* PANZ. proxima, differt statura majore, corpore longius piloso, capite fere toto nigro, area apicali inserta verticis magis promi-

nula, fronte magis convexa, area apicali octava elytrorum brevior et hypopygio feminæ pallido, nigro-bivittato.

*Ciculetta tibialis* PANZ. et species affines area apicali octava elytrorum extus quam intus distincte plus quam duplo longiore gaudent.

### Heptaglena nov. gen.

(ἑπτὰ = septem; γλήνη = area.)

Corpus oblongum. Caput pronoto brevius, parti anticæ pronoti latitudine æquale; vertice oculo plus quam duplo latiore; area apicali inserta transversa et quam parte post eam sita verticis brevior; fronte medio longitrorsum sulcata. Ocelli postici ab oculis et inter se fere æque longe remoti. Rostrum coxas posticas attingens. Pronotum transversum, antrorsum haud angustatum, basi subito ampliatur, marginibus lateralibus a supero visis rectis. Elytra hyalina, latitudine plus quam duplo longiora, areis apicalibus septem instructa, ex apice areæ ante-apicalis tertiæ area apicali tantum unica (quarta) emergente, areola basali paullo longiora quam latiora, venis duabus ulnaribus basin versus in unam conjunctis, trunco communi ex areola basali emergentibus, spatio inter venam marginalem postcostalem et ramum ulnarem postcostalem lineari, apicem versus haud ampliato. Alæ areis apicalibus quinque instructæ. Tympana superne tota detecta. Opercula maris mediocria. Femora antica subtile spinis tribus armata.

Generi *Ciculetta* KOL. et præsertim hujus subgeneri *Pauropsalta* GOD. et FROGG. valde affinis, sed elytris areis apicalibus tantum septem instructis divergens.

### Heptaglena libanotica n. sp. (Fig. 2.)

Nigra, facie, pectore et ventre sat remote griseo-pilosulis; capite antice late rotundato, area apicali inserta latitudine sua plus quam dimidio breviora, ultra marginem anticum verticis parte  $\frac{1}{3}$  apicali prominente et antrorsum declivi; vertice macula parva basali media albida signato, marginibus anticis imis prope aream insertam flavo-testaceis; fronte a latere visa convexa, marginibus lateralibus anguste flavo-testaceis; pronoto latitudine sua ante lobos humerales posticos dimidio breviora, lineâ mediana tenui albido-testacea, antice et postice evanescente notato, margine antico angustissime margineque postico anguste flavo-testaceis, lateribus a supero visis parallelis, postice subito rectangulariter lobato-productis; elytris latitudine duplo et  $\frac{3}{5}$  longioribus, apicem

abdominis sat longe superantibus, ante medium testaceo-, pone medium nigro-venosis, trunco basali communi venarum ulnarium venula transversa areolam basalem apice terminante duplo longiore, ramo ulnari postcostali pone medium areæ apicalis primæ extenso, area apicali septima extus quam intus paullo plus quam duplo longiore, limbo axillari clavi rubro; segmentis dorsalibus abdominis (segmento basali excepto) postice anguste rubro-limbatis; lateribus pectoris testaceo-maculatis; ventre rufo-testaceo, segmento primo maculaque basali media sensim decrescente segmentorum sequentium nigris, segmento ultimo



Fig. 2. *Heptaglena libanotica* n. sp. Elytrum.

immaculato; pedibus flavo-testaceis, coxis et femoribus nigro-vittatis, spinis femorum anticorum, basi tiliarum et tarsi nigris.

♂. Operculis sordide flavo-albidis, basi late nigris, reniformibus, postice oblique rotundatis, intus valde distantibus; appendicibus post-coxalibus metastethii anguste triangularibus, subacutis, albidis, paullo supra opercula extensis; segmento ultimo ventrali segmento penultimo duplo longiore, medio impresso, apice rotundato-truncato; valvula genitali segmento ventrali ultimo  $\frac{1}{4}$  longiore; hypopygio a latere viso supra fere recto, postice distincte sinuato; appendicibus membri virilis hypopygio longioribus, gracillimis, apice subulatis. Long. corp.  $12\frac{1}{2}$ , cum elytris 17 mill.

Syria: Brumana, H. GADEAU DE KERVILLE. (Mus. Hung.)

*Cicaletta tibiali* PANZ. simillima, sed marginibus lateralibus pronoti totis nigris, elytris nonnihil angustioribus, operculis maris postice oblique rotundatis, appendicibus membri virilis multo longioribus, apice subulatis et praesertim elytris areis apicalibus tantum septem instructis facillime distinguenda.

Pedes postici in exemplo descripto desunt.

## FULGORIDAE.

*Orgerius Montandoni* n. sp.

Late ovatus, niger, nitidus; capite sordide flavo-testaceo, vertice parum producto, latitudine sua basali circiter  $\frac{2}{5}$  brevior, antice obtuse angulato-rotundato, medio longitrorsum subtiliter carinato; fronte paullo longiore quam latiore, infra oculos sensim leviter ampliata, a latere visa plana, carina mediana percurrente, subtilissima, carinis duabus lateralibus rectis, parallelis; clypeo carinato; antennis fuscis; pronoto vertice  $\frac{2}{5}$  brevior, medio fuscescente et basin versus carina subtili instructo, marginibus lateralibus albido-testaceis; mesonoto fusco, medio carinato; elytris abbreviatis segmenta tria dorsalia abdominis detecta relinquentibus, dense reticulatis, apice latissime rotundatis, margine apicali quam suturali  $\frac{2}{3}$  longiore, margine laterali ipso albido-testaceo, area costali nigra, haud reticulata; marginibus lateralibus imis abdominis albido-testaceis; pedibus flavo-testaceis, femoribus et tibiis anterioribus simplicibus, haud dilatatis, in sulcis nigro-lineatis, femoribus posticis (apice excepto), tibiis posticis apice, tarsis anterioribus totis tarsisque posticis (basi excepta) nigris, tibiis posticis denticulis sex nigris munitis.

♂. Dorso abdominis toto nigro; tuba anali elongata, apice producta et sensim angustata. Long.  $4\frac{3}{4}$  mill.

♀. Dorso abdominis medio nonnihil fuscescente; tuba anali utrinque rotundato-ampliata, deorsum flexa, pallido-limbata. Long.  $5\frac{1}{2}$  mill.

Romania: Comana, A. L. MONTANDON. (Mus. Hung.)

Species hæc venusta, in honorem amicissimi A. L. MONTANDON denominata, de colore nigro, vertice parum producto aliisque notis facile cognoscitur.

## ISSIDAE.

*Hysteropterum laminatum* n. sp.

Breviter ovale, testaceum; vertice longitudine sua media paullo minus quam duplo latiore, antice distincte arcuato, postice distincte sinuato, medio ac ad latera æquilongo, carinula mediana anterie subtilissime sulcata instructo; fronte  $\frac{1}{4}$  longiore quam latiore, plano-convexa, minutissime fusco-conspersa, carina mediana percurrente instructa, carinis lateralibus subtilissimis et tantum in parte superiore frontis distinguendis, margine superiore recto, marginibus lateralibus levissime arcuatis, sursum et deorsum nonnihil convergentibus; clypeo convexo, oblique fusco-lineato, basin versus obtuse carinato; antennis fusco-testaceis;

rostro apice nigro; pronoto vertici longitudine æquali, medio distincte carinato; elytris fere duplo longioribus quam latioribus, apice æqualiter rotundato-angustatis, venis longitudinalibus elevatis, venulis transversis minus numerosis, areolis apicalibus distinctis, margine costali toto simplici, introrsum haud dilatato; dorso abdominis nigro, vitta lata mediana et segmentorum margine postico angusto pallidis; sulcis femorum et tibiærum plus minusve fusco- vel nigro-conspersis, denticulis tibiærum et tarsorum posticorum nigris. Long.  $4\frac{1}{2}$  mill.

♀. Tuba anali deorsum in laminam elongatam, apicem versus nonnisi levissime angustatam, lateribus rectam, apice rotundatam et ubique pilis erectis griseis vestitam producta.

Syria: Ain-Fidjé, H. GADEAU DE KERVILLE. (Mus. Hung.)

A *II. placophoro* HORV. statura majore, capite, pro- et mesonoto elytrisque haud nigro-punctatis, vertice minus transverso, antice fortius arcuato, medio quam lateribus haud brevior, fronte sursum nonnihil angustata, carinis lateralibus rudimentariis instructa, elytris basin versus extus leviter arcuatis, versus medium autem parallelis, nec non tuba anali femine deorsum in laminam longiorem et angustiozem producta divergit.