



<http://www.biodiversitylibrary.org/>

Revue suisse de zoologie.

Genève, Kundig [etc.]

<http://www.biodiversitylibrary.org/bibliography/8981>

t.42 (1935): <http://www.biodiversitylibrary.org/item/148565>

Page(s): Text, Text, Text, Text, Text, Text, Text, Text, Text, Illustration, Text, Illustration, Text, Text, Text, Illustration, Text, Text, Text, Text, Text, Text, Text, Text, Text, Text

Contributed by: American Museum of Natural History Library

Sponsored by: BHL-SIL-FEDLINK

Generated 17 March 2016 9:52 AM

<http://www.biodiversitylibrary.org/pdf4/049602200148565>

This page intentionally left blank.

Prof. Dr. E. HANDSCHIN

STUDIENREISE AUF DEN SUNDAINSELN UND IN NORD-AUSTRALIEN,
1930-32.Homoptères des Iles de la Sonde et
de l'Australie du Nord

par

V. LALLEMAND

Uccle.

Avec 19 figures dans le texte.

Le présent travail donne l'énumération des Homoptères récoltés par le Professeur HANDSCHIN de Bâle au cours de son voyage dans les Iles de la Sonde et dans l'Australie du Nord. Il se rapporte aux familles suivantes: *Laternariidae*, *Flatidae*, *Ricaniidae*, *Fulgoridae*, *Eurybrachidae*, *Cicadidae*, *Cercopidae* et *Jassidae*.

Il contient les diagnoses d'un genre nouveau, de 14 espèces et 5 variétés nouvelles qui se répartissent de la manière suivante dans les régions visitées:

- Java: *Eoscarta liternoides* Bredd. var. *fusca* n. var.
Leptataspis sempolana n. sp.
- Flores: *Neomelicharia albida* n. sp.
» *citrinella* n. sp.
Ricanoptera varia Walk. var. *ochracea* n. var.
- Timor: *Fulgora timorina* n. sp.
» *minuta* n. sp.
- Australie: *Siphanta toga* Kirk. var. *maculata* n. var.
Euphanta insignis n. sp.
Colgar laraticus Kirk. var. *punctata* n. var.
Colgaroides viridis n. sp.
Neomelicharia handschini n. sp.

Ricania fusca n. sp.

» *limbata* n. sp.

» *fusconebulosa* n. sp.

Thanatodictya handschini n. sp.

Fulgora australiaca n. sp.

Platybrachys sicca Walk. var. *longitudinalis*
n. var.

Iles Salomon: *Handschinia salomonis* n. g. n. sp.

Fam. **LATERARIIDAE.**

Sous-Fam. **Pyropsinae.**

Eurinopsyche arborea Kirk.

Australie du Nord: Burnside, avril 31; Pine Creek, mai 31. 5 Ex.

Fam. **FLATIDAE.**

Tribu LAWANINI.

Lawana candida Fabr.

Flores: route de Ende à Todabeloe. 8 ex.

Lawana candida Fabr. var. *incarnata* Mel.

Flores: Ende.

Timor: Koepang, 8 ex.

Tribu FLATINI.

Siphanta acuta Walk.

Australie: Wentworth Falls. Falls. N.S.W. octobre 30. 1 ex.

Siphanta toga Kirk.

Australie N.: Fergusson River, mai 31; Marrakai, mai 31. 9 ex.

Siphanta toga Kirk. var. *maculata* var. nov.

Australie N.: Marrakai, mai 31. 2 ex.

Se différencie de l'espèce par deux taches brunes sur les élytres, la première occupant le tiers basal du clavus, la seconde longeant

la suture clavo-coriale et s'étendant jusque près de l'angle sutural des élytres en couvrant la pointe du clavus. Ces deux taches peuvent se réunir et dessiner alors plus ou moins deux triangles accolés par leur sommet.

Siphanta n. sp. ?

Flores: Ende, déc. 31. 1 ex.

Siphanta sensilis Kirk.

Australie N.: Marrakai, mai 31. 11 ex.

Euphanta ruficeps Mel.

Australie N.: Katherine, mai 31. 2 ex.

Euphanta insignis n. sp.

Australie N.: Burnside, avril 32. 8 ex.

Vert ou vert légèrement jaunâtre; bord antérieur du vertex rouge; deux taches, situées derrière le bord antérieur de l'écusson et entre les carènes latérales, brunes ou rouges. Sont noir ou noir-rougeâtre: sur le clavus, une tache au niveau de l'extrémité de l'écusson et 6 ou 7 granules, sur le corium, une tache allongée située en arrière de la pointe de clavus, l'extrémité des nervures et de nombreux granules au centre et le long du bord externe; les bords interne et postérieur des élytres sont finement rouge carmin et le milieu des cellules est plus clair; tibias et tarse des deux premières paires de pattes plus ou moins rouges. Vertex court, plus de deux fois aussi large que long, à bord antérieur arrondi; front allongé, portant trois carènes bien nettes, s'étendant sur toute sa longueur; élytres de même forme que celles de *toga* Kirk. Longueur 10 mm.

Cette espèce a été recueillie sur des *Angophora* dont les feuilles portent des nervures rougeâtres et laissent voir à la lumière des petites taches foncées, dues aux glandes; il y a donc ici une manifestation nette de mimétisme.

Tribu NEPHETINI.

Sous-tribu PSEUDOFLATINI.

Colgar peracutus Walk.

Australie N.: Marrakai, mai 31. 5 ex.

Colgar laraticus Kirk. var. *punctata* n. var.

Australie N.: Marrakai, mai 31. 7 ex.

La variété montre sur le milieu des élytres un gros point carmin.

Colgaroides acuminata Walk.

Australie N.: Adelaide River Station, avril 31. 1 ex.

Colgaroides circumcincta Jac.

Australie N.: Darwin, juin 31. 1 ex.

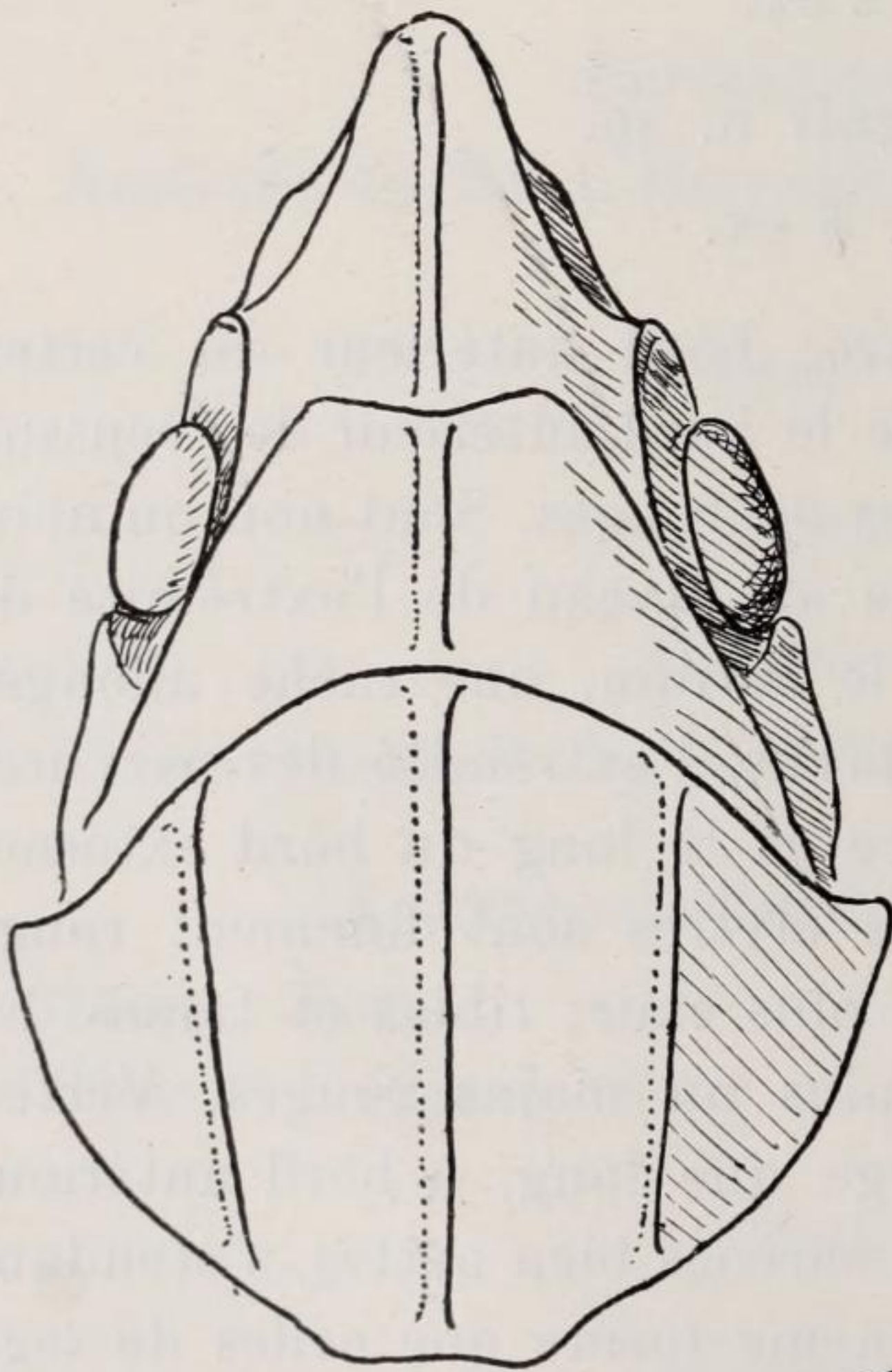


Fig. 1

FIG. 1 et 2.

Colgaroides acuminata n. sp.

1. Vertex, pronotum.

2. Elytre.

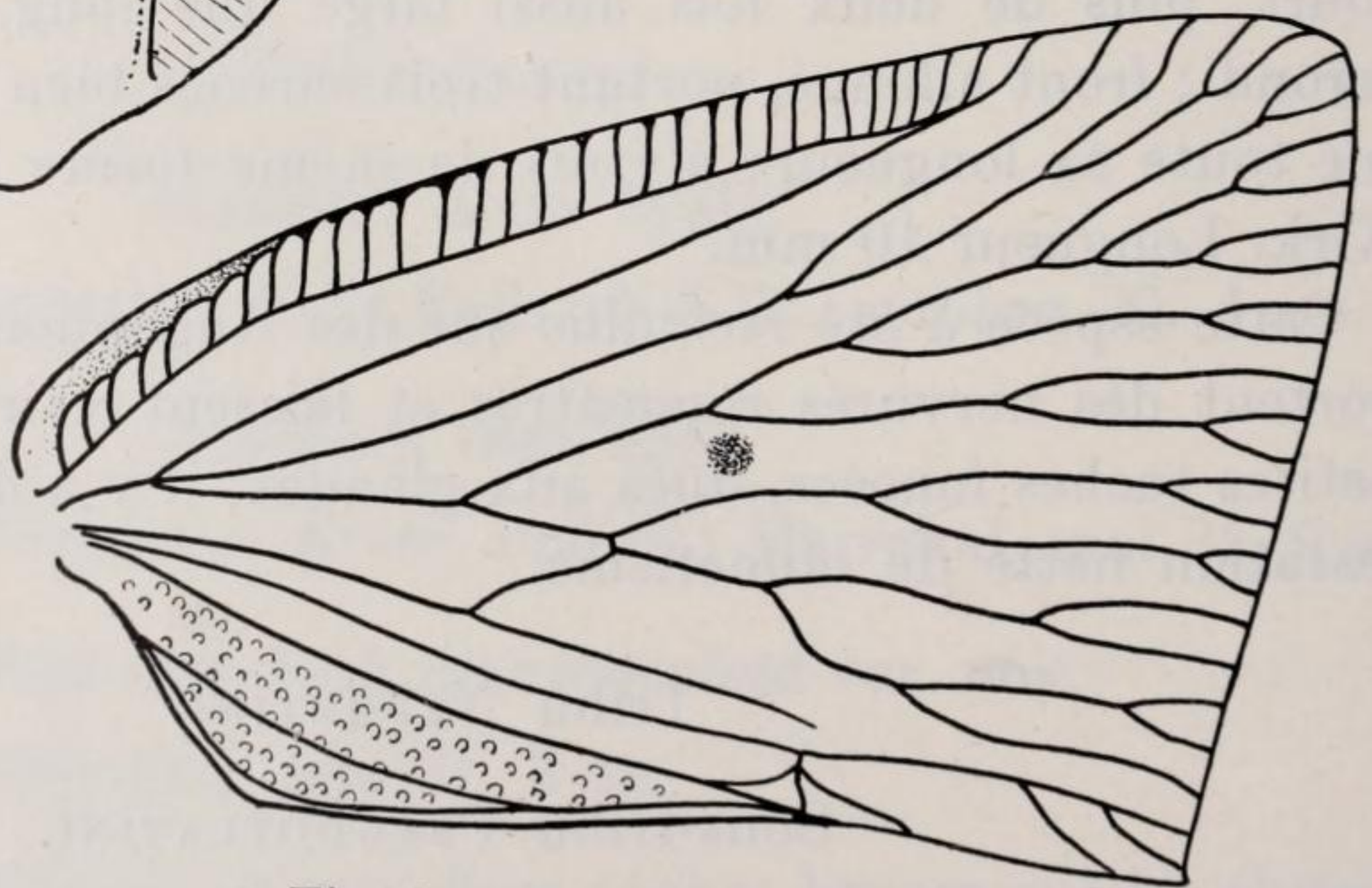


Fig. 2

Colgaroides viridis n. sp.

Australie N.: Burnside, avril 31. 1 ex.

Voisin d'*acuminata* Walk., s'en distingue par la tête plus courte, l'absence de granulations sur le pronotum et la taille moindre: 10 mm. La forme des élytres est la même que chez *acuminata*; sauf les pattes d'un blanc rosé, il est entièrement vert avec un point rouge sur le milieu des élytres.

Sous-tribu CRYPTOFLATINI.

Melicharia deducta Walk.

Java: Depok, nov. 30, fév. 31. 3 ex.

Melicharia niveina Walk.

Java: Salak, déc. 30. Depok. août. 31. 2 ex.

Euryphantia cinerascens Kirk.

Australie N.: Marrakai, mai 31; Ferguson River, mai 31; Darwin, juin 31. 9 ex.

Neomelicharia albida n. sp.

Flores: Ende, déc. 31. 2 ex.

Vertex, portant trois carènes, la médiane longitudinale, les

latérales un peu obliques, à bord antérieur en angle obtus, sa largeur égale à peu près 4 fois sa longueur. Front plus long que

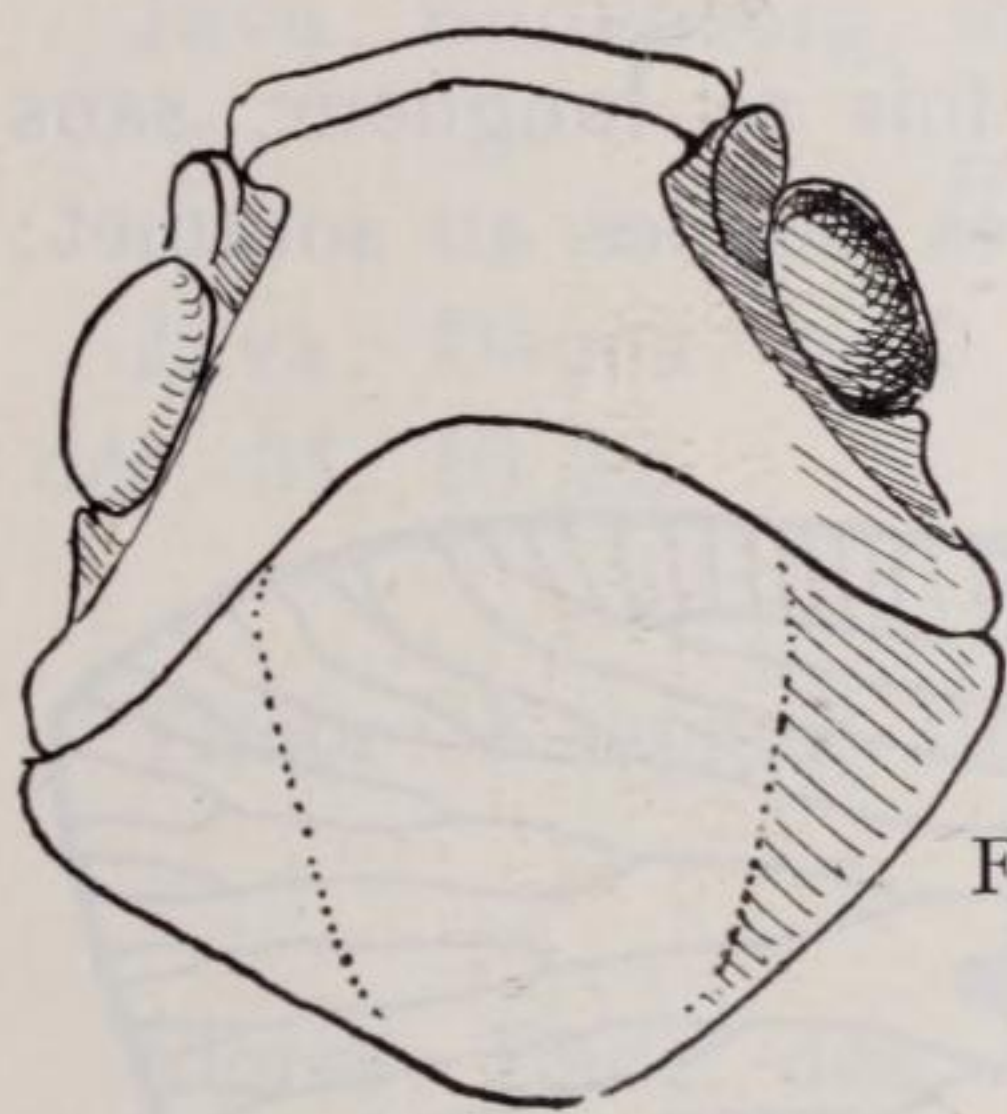


Fig. 3

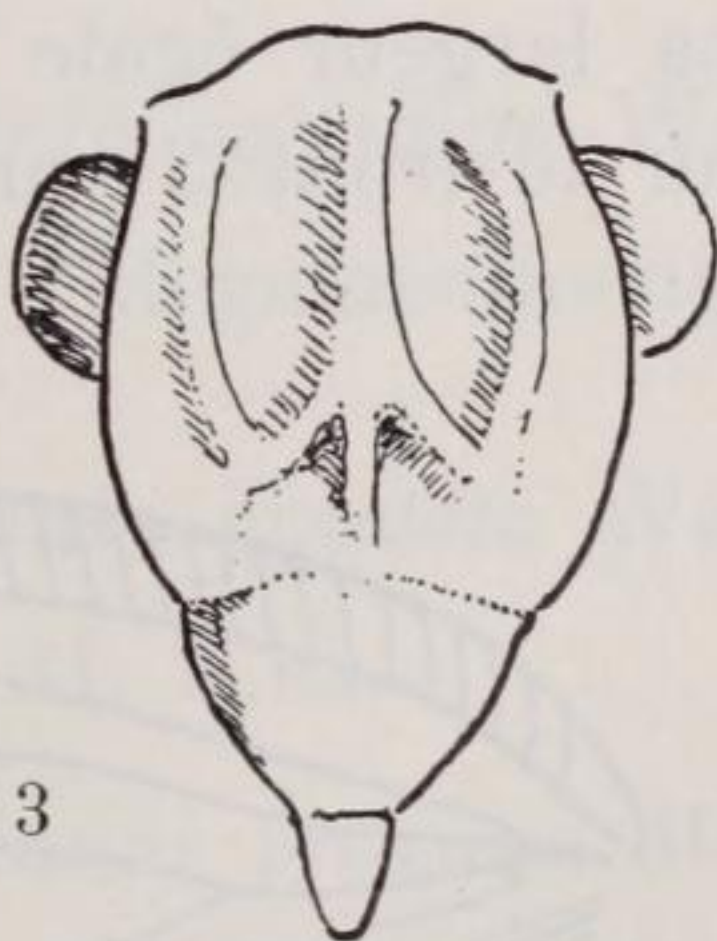


Fig. 4

FIG. 3 et 4.

Neomelicharia albida
n. sp.

3. Vertex, front.

4. Elytre.

large, portant 3 carènes dont les deux latérales se réunissent au sommet en fer à cheval; pas de carène médiane sur le pronotum mais deux fossettes derrière le bord antérieur. Elytres triangulaires, à angle sutural droit, angle apical légèrement arrondi, bord postérieur à peu près droit, membrane costale plus large que la cellule costale; sur le clavus quelques nervures transversales, pas de ligne subapicale; une épine sur les tibias postérieurs. Corps d'un blanc très légèrement jaunâtre; élytres et ailes blanc laiteux; yeux bruns; extrémité des épines et crochets des tarsi et de l'épine des tibias postérieurs, noire.

Longueur: 10 mm.

Neomelicharia citrinella n. sp.

Flores: Ende, déc. 31. 2 ex.

Au point de vue anatomique absolument pareille à l'espèce précédente, nervures transversales des élytres un peu plus nombreuses. Corps jaune canari; élytres blanc-jaunâtre à nervures jaune vif; yeux bruns; extrémité des épines, des crochets des tarsi et de l'épine des tibias postérieurs, noirs.

Longueur: 10 mm.

Neomelicharia handschini n. sp.

Australie N.: Darwin, avril 31. 1 ex.

Vertex assez court, sa largeur égale 5 fois sa longueur, sans carène longitudinale; sur le front 3 carènes réunies au sommet;

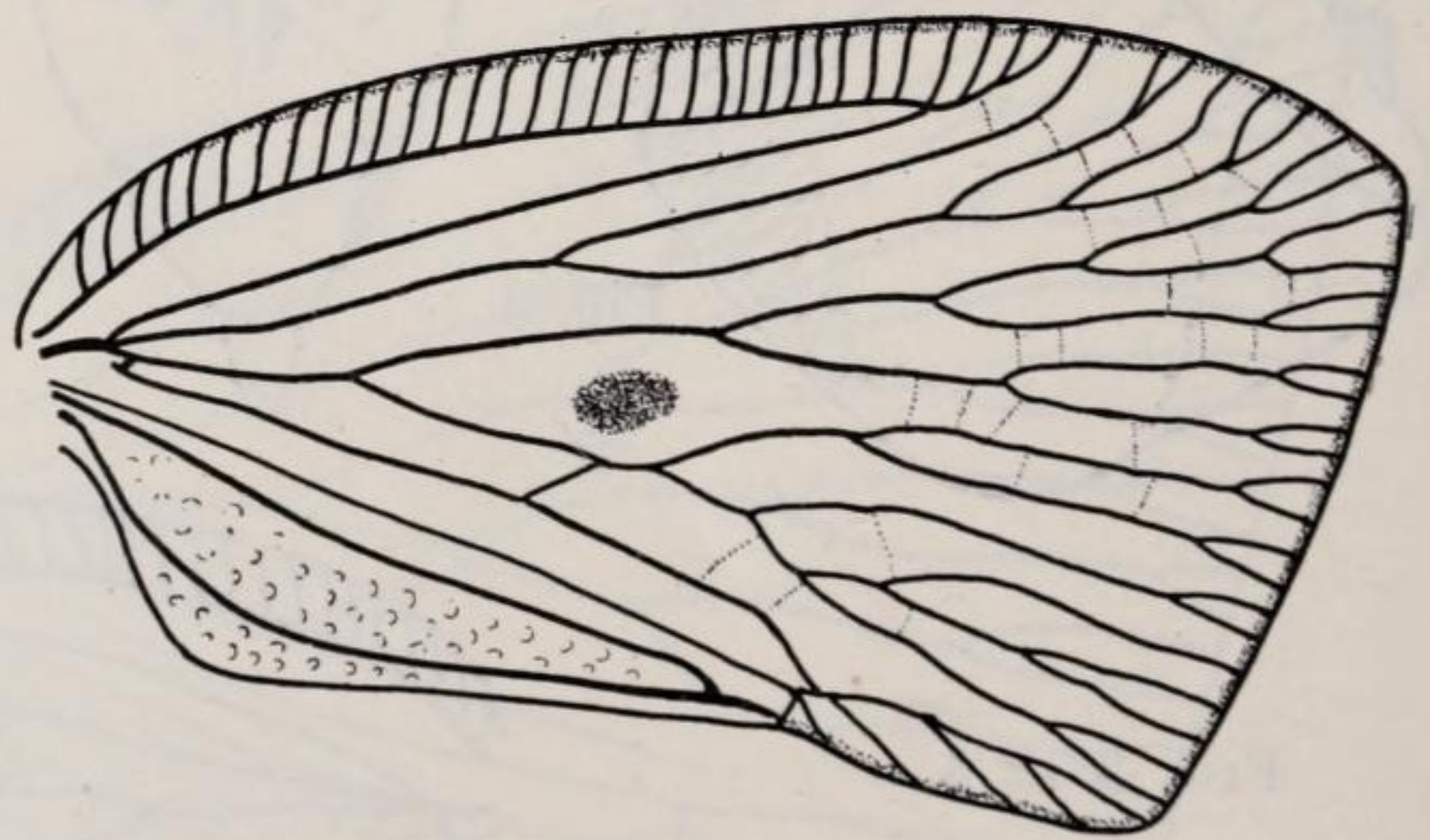
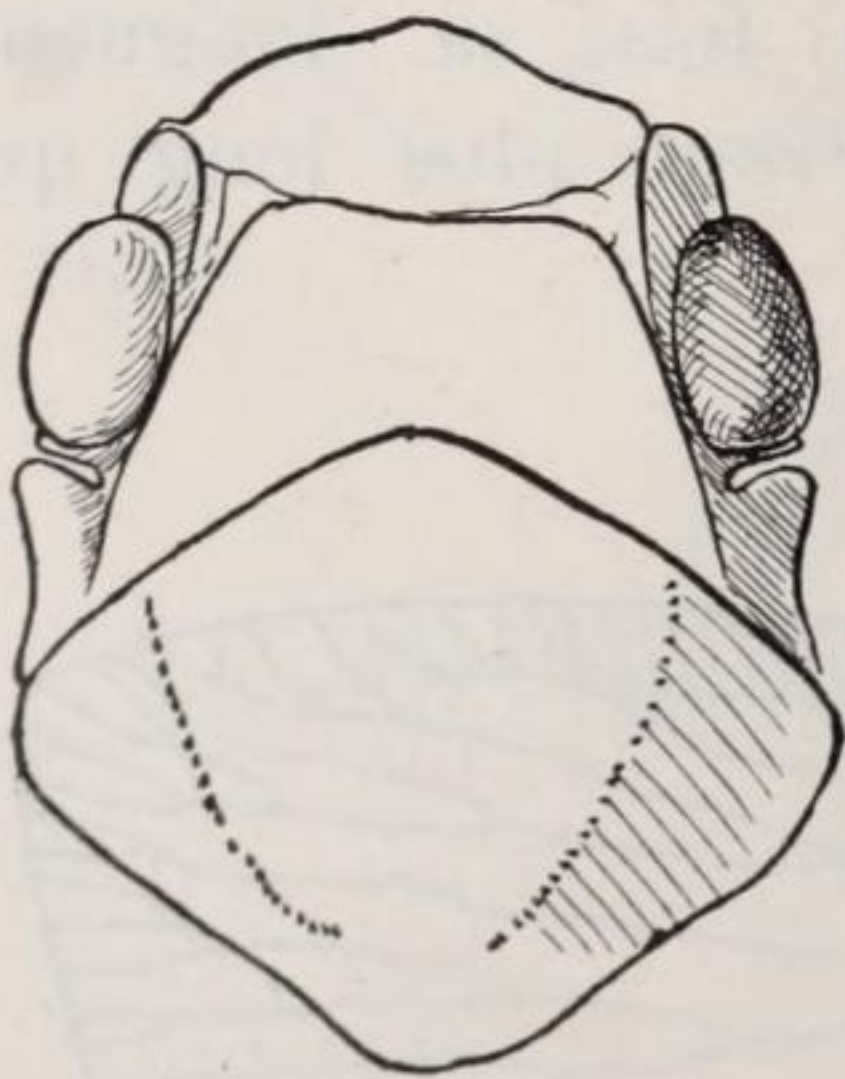


FIG. 5. *Neomelicharia handschini* n. sp. Fig. 6.

Fig. 5. Vertex, pronotum. Erratum: la largeur du vertex égale environ 5 fois sa longueur.

Fig. 6. Elytre.

élytres triangulaires à angle sutural droit, à angle apical beaucoup plus arrondi que dans les espèces précédentes. Membrane costale et cellule costale de largeur égale, peu de nervures transversales sur les deux tiers antérieurs, sur le tiers postérieur elles sont un peu plus nombreuses; une épine sur les tibias postérieurs. Jaune-canari, sauf la partie médiane du corium qui est blanchâtre, sur le milieu un gros point rouge; tiers postérieur du bord externe, bord postérieur et bord interne jusqu'à la pointe du clavus, finement rougeâtres; yeux bruns; extrémité des épines noire.

Longueur: 9 mm.

Tribu SELIZINI.

Dascalina contorta Mel.

Australie N.: Burnside, mai 31. 1 ex.

Seliza variata Mel.

Java: Depok, août 31. 1 ex.

Fam. RICANIIDAE.

Tribu RICANIINI.

Pochazia fuscata Fabr.

Java: Buitenzorg, mars 32. 1 ex.

Ricania speculum Walk.

Java: Depok, nov. 31; Megamendoeng, nov. 31; Tjigombong, déc. 31. 10 ex.

Ricania binotata Walk.

Timor: Koepang, déc. 31. 5 ex.

Ricania proxima Mel.

Flores: Ende, déc. 31.

Timor: Soê, janv. 32.

Ricania fumosa Walk.

Java: Depok, août 31. 1 ex.

Ricania taeniata Stal.

Flores: Ende, déc. 31. 2 ex.

Ricania limbata n. sp.

Australie N.: Marrakai, mai, 31; Burnside, avril 31. 13 ex.

Noir ou brun-noir, sauf le bord externe du front, la partie médiane des tibias, les tarse (sauf les épines et les crochets) ainsi que la

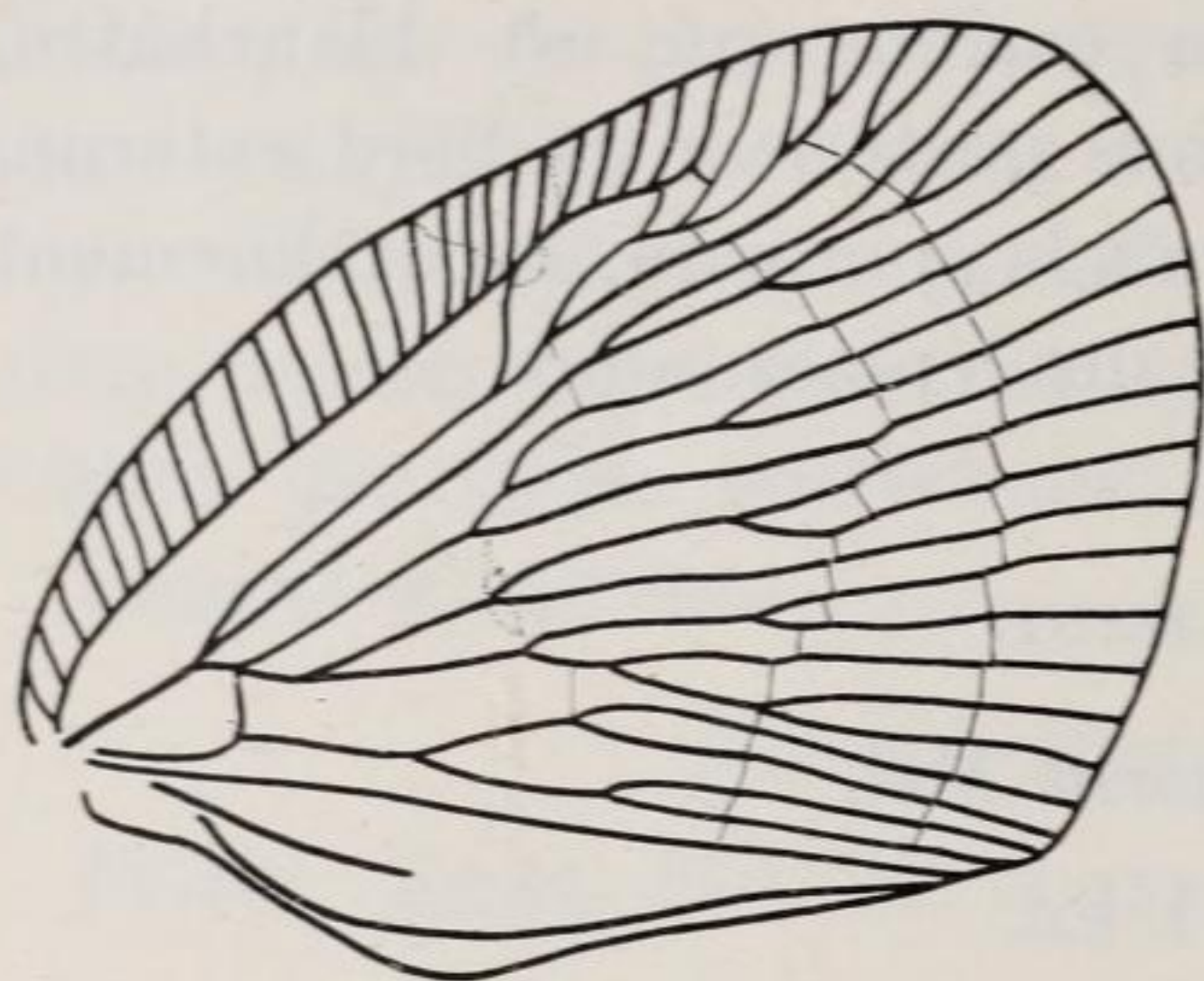


FIG. 7. — *Ricania limbata* n. sp.
Elytre.

partie médiane du ventre, qui sont blanc brunâtre; organes génitaux bruns; une tache blanche triangulaire au bord externe des élytres, leur bord postérieur est brun clair; sur quelques exemplaires une grande partie des élytres est brune et dans ce cas la bordure postérieure ne se remarque pas.

Sur les élytres, pas de pédoncule commun pour les

radius 1 et 2. Deux lignes de nervures transversales, mais la première souvent incomplète.

Longueur: 8 mm.

Ricania fusca n. sp.

Australie N.: Marrakai, mai 31. 3 ex.

D'un brun-clair, plus clair à la face inférieure; pronotum plus foncé sur la partie médiane; élytres tachetés de noir, spécialement sur la membrane costale et vers le bord postérieur, une tache jaune au commencement du tiers apical du bord externe, ainsi qu'une petite tache noire près de l'angle apical. Sur les élytres, les radius 1 et 2 naissent d'un court pédoncule, et à la partie postérieure deux lignes de nervures transversales, parallèles.

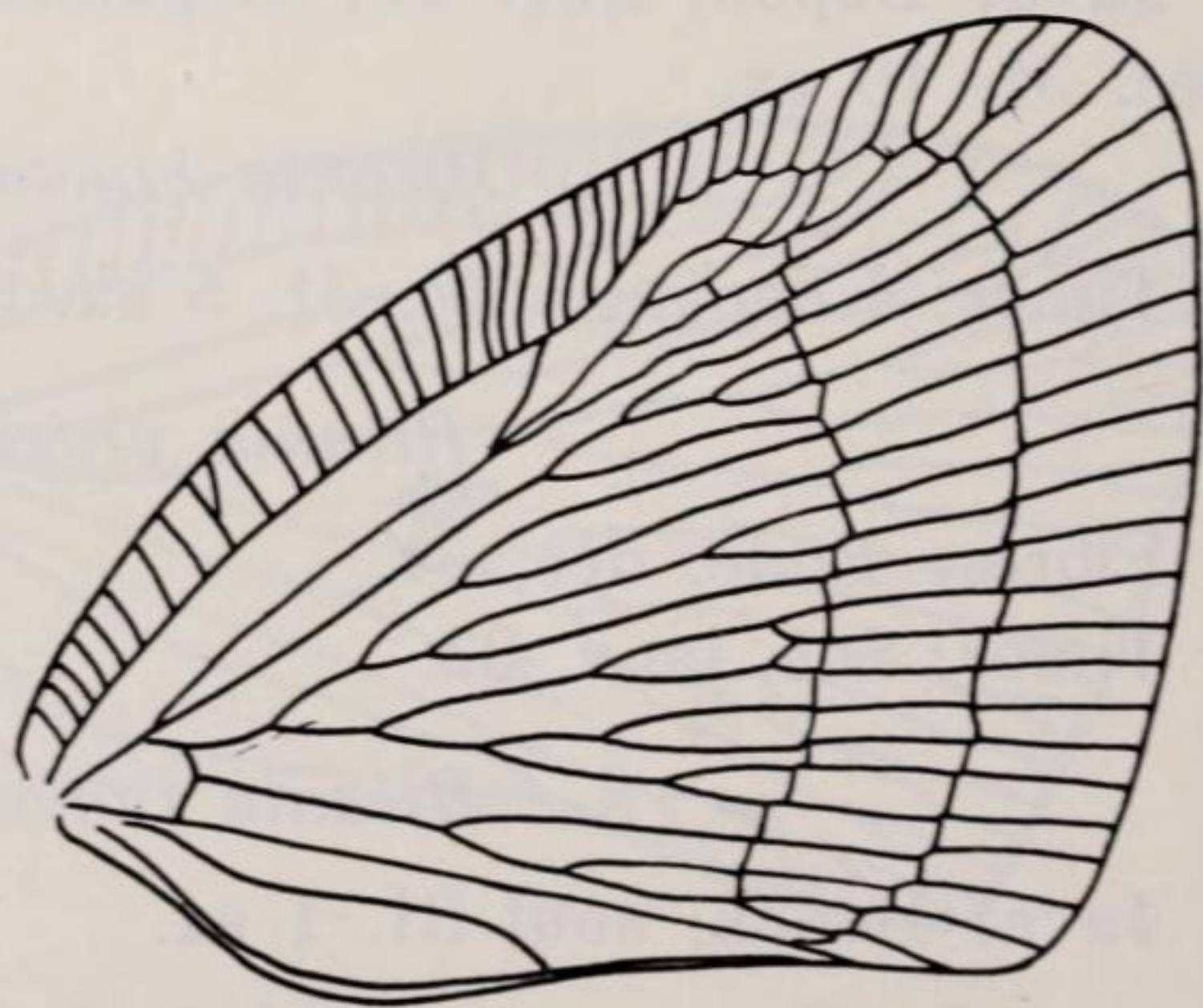


FIG. 8. — *Ricania fusca* n. sp.
Elytre.

Ressemble à *R. binotata* Walk., mais celle-ci n'a

qu'une ligne de nervures transversales sur les élytres et le bord postérieur de ceux-ci est plus long.

Longueur: 9 mm.

Ricania fusconebulosa n. sp.

Australie N.: Murrumbidgee, mai 31; Barrel's Creek, avril 31; Darwin, juin, 31. 5 ex.

Corps, pattes, labre, rostre, front ocre-jaune, sur le dernier à la partie supérieure une bande brune transversale; derniers segments abdominaux et organes génitaux ocre-brun; extrémité du rostre, des épines et des crochets des tarsi, noire; vertex, pronotum ocre-brun; écusson brun-chocolat à la partie médiane et brun sur les côtés; élytres bruns, portant des taches d'un jaune plus ou moins brunâtre, dont une assez grande vers la base entre le radius et la suture clavo-coriale, ainsi que des taches blanches,

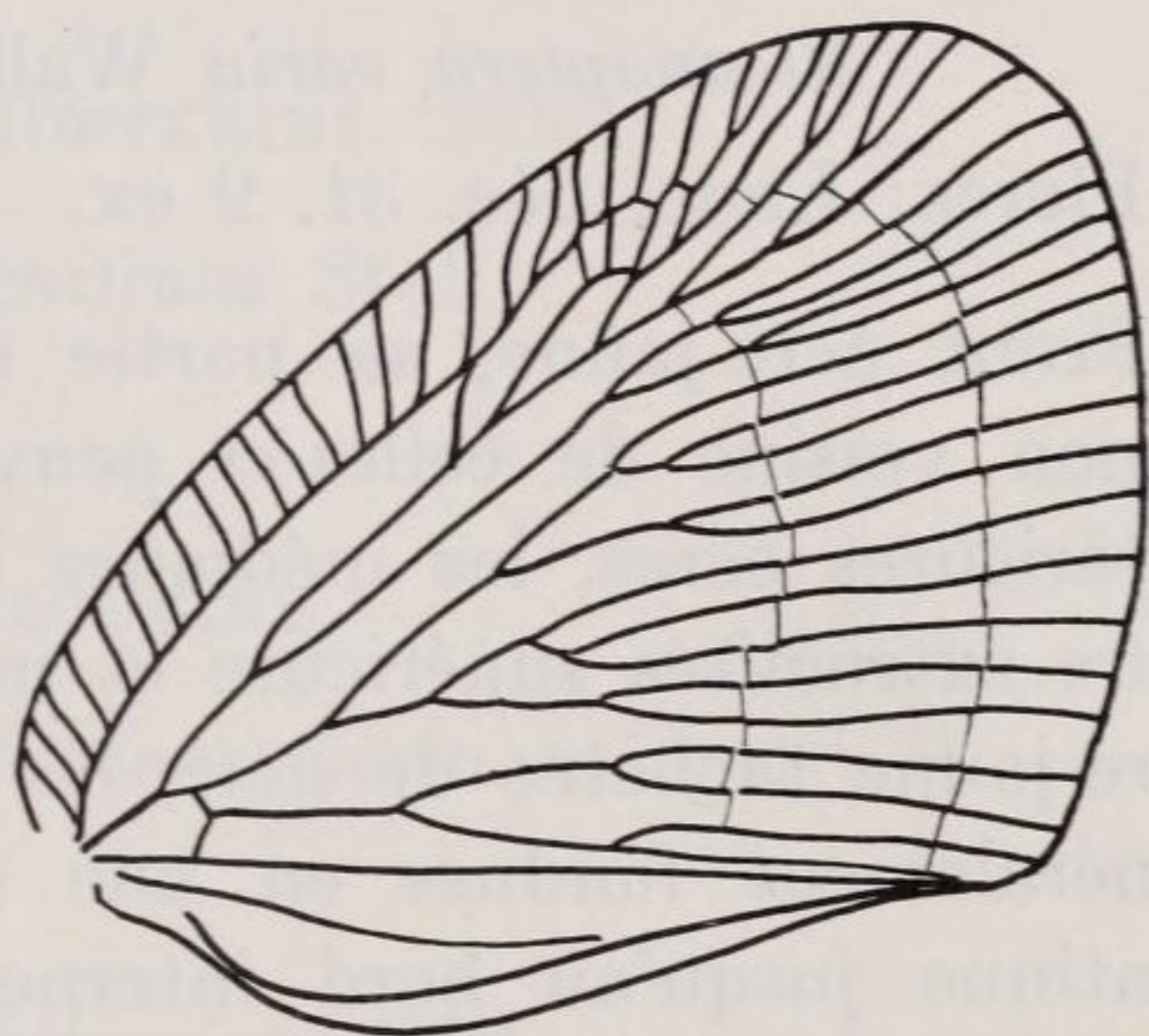


FIG. 9. — *Ricania fusconebulosa* n. sp.
Elytre.

dont deux au bord externe et les autres situées sur deux rangées, la première composée de petites taches est située juste derrière la seconde ligne de nervures transversales et la seconde, au bord apical, comprend 5 à 6 taches rondes plus grandes. Sur les élytres les radius 1 et 2 sont réunis par un pédoncule d'un mm environ; aucune anastomose ne réunit le radius 2 au médian.

Longueur: 10 mm.

Ricanula discoptera Stal.

Java: Depok, févr. 31; Megamendoeng, nov. 31; Tjibodas-Gedeh, août 31. 4 ex.

Ricanula signata Stal.

Java: Depok, nov. 30, févr. 31. 4 ex.

Ricanula densa Walk.

Flores: Ende, déc. 31. 11 ex.

L'extrémité des nervures transversales de la membrane costale est jaunâtre en triangle plus ou moins long; sur quelques exemplaires se trouvent une ou deux lignes formées d'une série de petites taches blanchâtres, partant du bord interne du clavus et s'étendant un peu sur le corium.

Ricanoptera melleborgi Stal.

Java: Salak, 1000 m., déc. 30; Tjigombong, 31; Tjisaroea, juill. 31; Tjibodas-Gedeh, 14-1600 m., août 31; Megamendoeng, nov. 31; Depok, févr. 31. 14 ex.

Ricanoptera varia Walk. var. *ochracea* n. var.

Flores: Ende, déc. 31. 9 ex.

Front ocre-jaune, sa partie supérieure, ou les carènes ou la région voisine de celles-ci peuvent être parfois brunes; cuisses antérieures ocres, les médianes et les postérieures peuvent avoir leurs extrémités supérieure et inférieure brunes; base des élytres ocre-jaune tachetée de noir, les 4 taches hyalines médianes sont généralement fondues en une seule formant bande, celle-ci se continue jusqu'au bord interne par une tache ocre-jaune, sur laquelle peuvent se trouver des points noirs, plus ou moins gros; au bord postérieur, deux grandes taches hyalines, dans lesquelles toutes les extrémités des nervures sont noires. Le dessin général de l'élytre est celui-ci: une base jaune avec quelques taches noires, puis une bande noire, à bords irréguliers, plus ou moins tachetée d'ocre ou de blanc, ensuite une bande de deux couleurs ocre-jaune et blanc hyalin (pouvant atteindre le bord externe) et enfin une seconde bande noire présentant les mêmes caractères que la première. Deux épines sur les tibias postérieurs.

Euricania discigutta Walk. var. *bisignata* Mel.

Nouvelle-Guinée: Merauki. Coll. Wirz. 1 ex.

Tribu NOGODINI.

Probletomus maculipennis Gerst.

Java: Depok, nov. 30. 2 ex.

Probletomus plenus Walk.

Flores: Kelimotœ, déc. 31; Ende, déc. 31. 8 ex.

Bord costal et nervure subcostale jaune-brunâtre clair, les nervures transversales des deux tiers antérieurs sont jaunâtres ou blanchâtres.

Indogaetulia insularis Schmidt.

Java: Depok, nov. 30; Megamendoeng, nov. 31. 4 ex.

Fam. **FULGORIDAE.**

Sous-Fam. **Fulgorinae.**

Tribu DICHOPTERINI.

Dichoptera signifrons Stal.

Java: Depok, nov. 30; 1 ex.

Tribu FULGORINI.

Orthopagus splendens Germ.

Java: Depok, août 31.

Thanatodictya bifasciata Dist.

Australie N.: Darwin, avril 31. 8 ex.

Thanatodictya praeferata Stal.

Australie N.: Burnside, avril 31. 7 ex.

Thanatodictya handschini n. sp.

Australie N.: Burnside, avril 31. 3 ex.

Se distingue des autres espèces par le prolongement céphalique plus gros et un peu plus court, ses faces latérales sont visibles d'en haut; vertex à bord antérieur en angle obtus, aussi long que le pronotum et l'écusson réunis, sa longueur égale environ trois fois sa largeur entre les yeux, à la base légèrement renflé et portant une épaisse carène; sur le pronotum quelques granulations en arrière des yeux; quatre épines sur les tibias postérieurs. Ocre-clair, tête ponctuée de brun, spécialement sur les faces latérales; une ligne brun noir sur la longueur des cuisses; extrémité des tarsi et des épines, noire; élytres et ailes transparents, sur les premiers, les nervures longitudinales sont jaunâtres sur environ

les deux tiers antérieurs, puis brunâtres. les transversales et les apicales sont bordées de brun; stigma blanc jaunâtre et composé

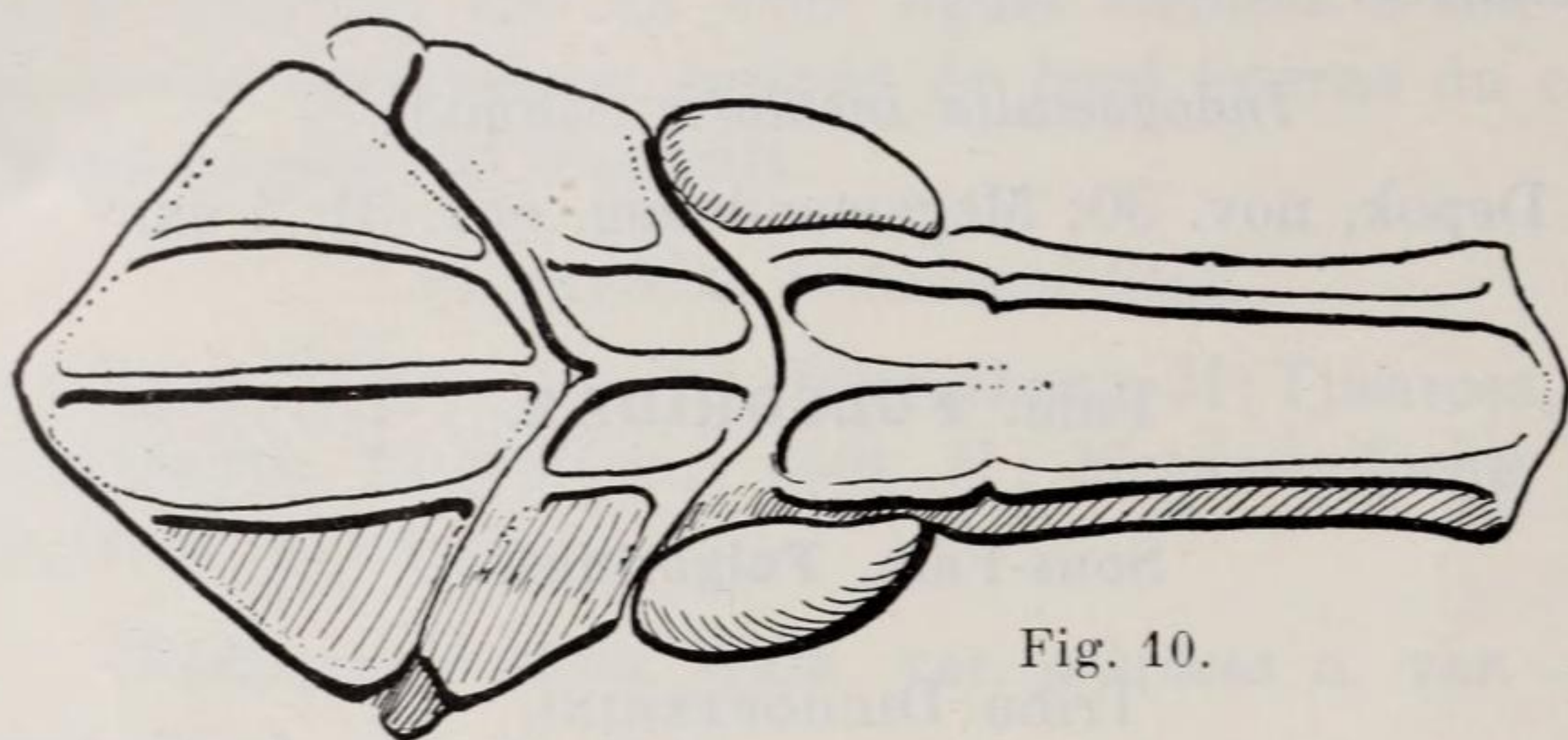


Fig. 10.

Fig. 11.

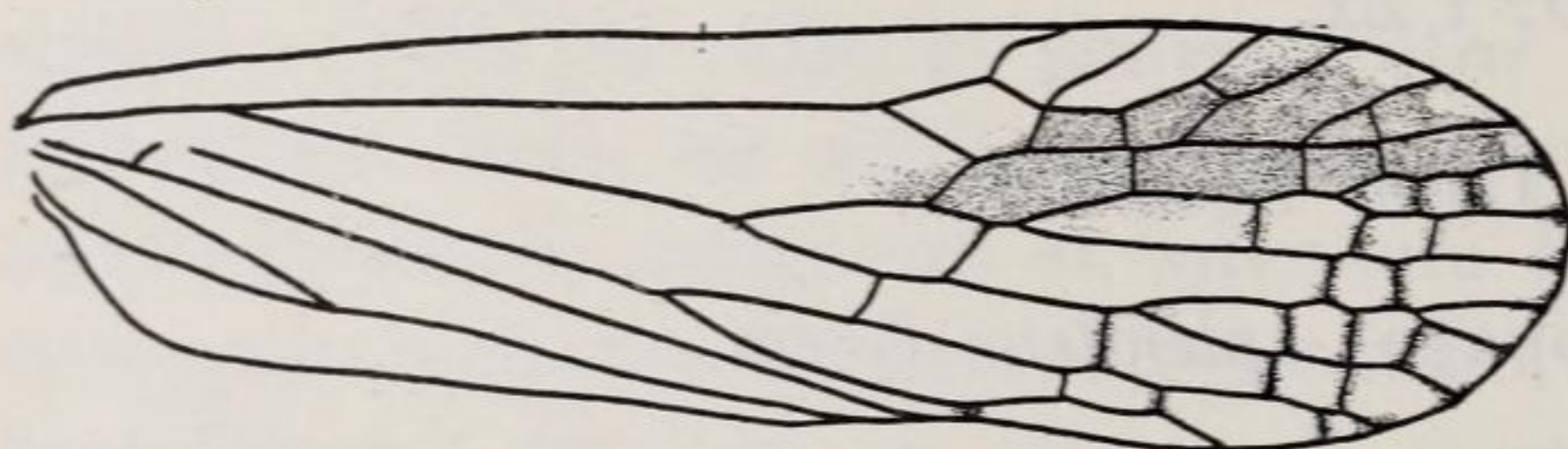


FIG. 10 et 11.

Thanatodictya handschini
n. sp.

10. Tête et son prolongement.

11. Elytre.

Erratum: Le stigma qui est composé de 4 à 5 cellules n'en montre que deux.

de 4 à 5 cellules; une bande brune plus ou moins triangulaire s'étend de la partie externe du bord apical jusqu'à la première bifurcation de la branche externe du médian.

Longueur totale: 11 mm; tête: 2 mm; corps: 8 mm.

Fulgora timorina n. sp.

Timor: Koepang, déc. 31. 3 ex.

Verte, sauf l'extrémité des épines et des griffes des tarsi noire et les yeux brun-noir; élytres et ailes hyalins, à nervures vertes,

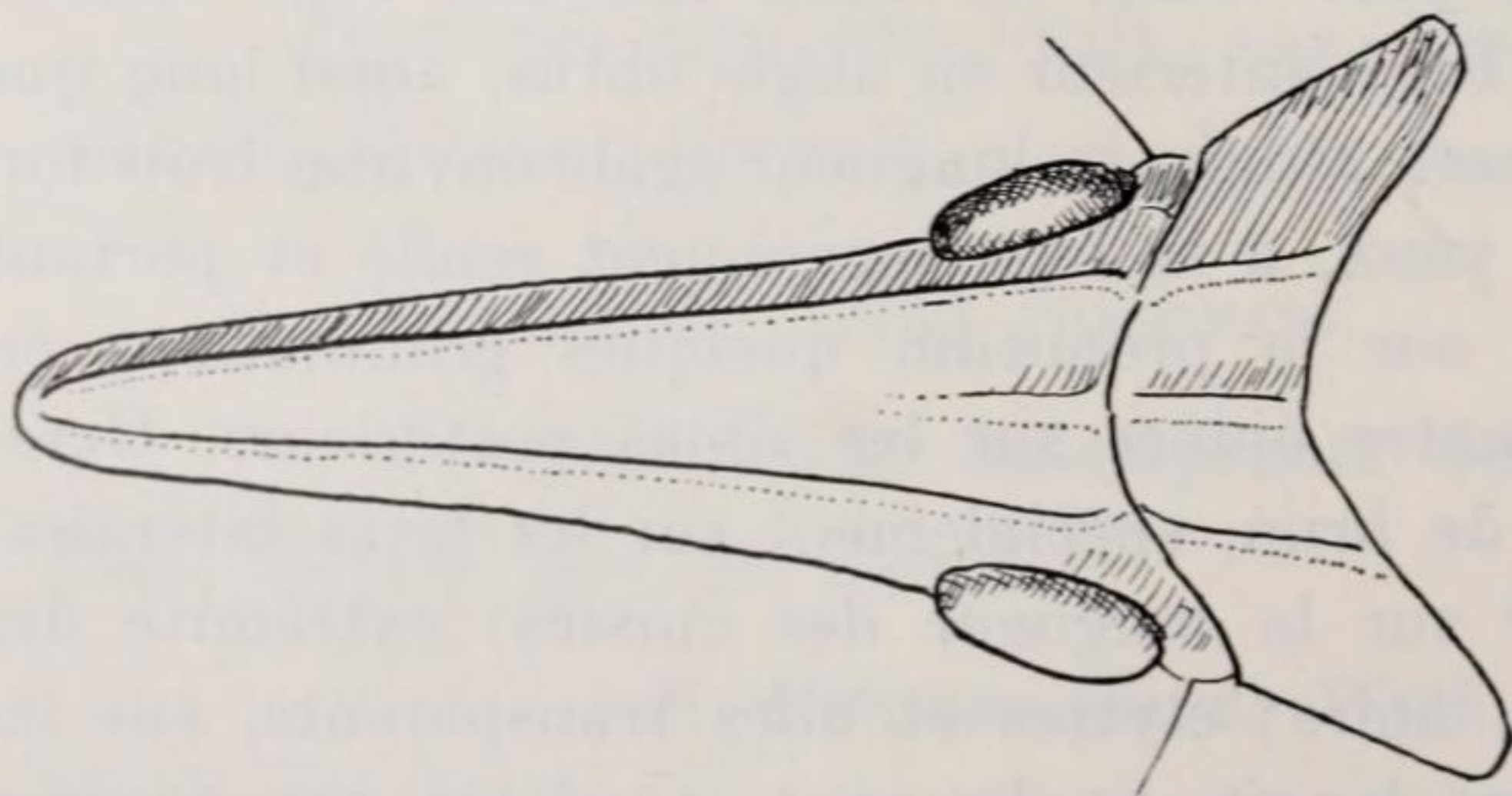


FIG. 12.

Fulgora timorina
n. sp.

Tête et son prolongement.

stigma bi- ou tricellulaire, allongé; nervures transversales des élytres peu nombreuses, 4 ou 5 entre chaque nervure longitudinale; quatre épines sur les tibias postérieurs; tête dirigée en haut et en avant, égale, à peu près, à la longueur du pronotum et de l'écus-

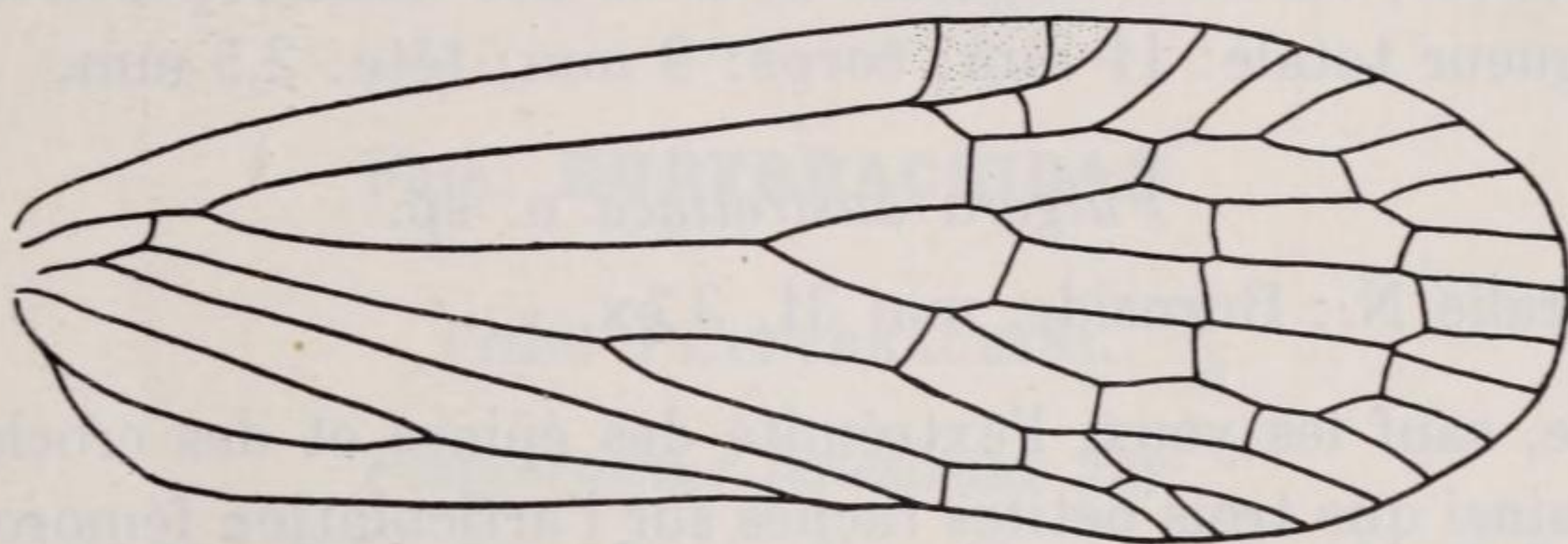


FIG. 13. — *Fulgora timorina* n. sp.
Elytre.

son réunis; la longueur du vertex égale au moins trois fois sa largeur; rostre atteignant la base des cuisses postérieures.

Longueur totale: 14,5 mm; tête: 2 $\frac{2}{3}$ mm; corps: 9 mm.

Fulgora minuta n. sp.

Timor: Koepang, déc. 31. 1 ex.

Verte, sauf l'extrémité des épines et des griffes des tarsi postérieurs qui est brun-noir; sur les yeux, brun très clair, cinq lignes

Fig. 14.

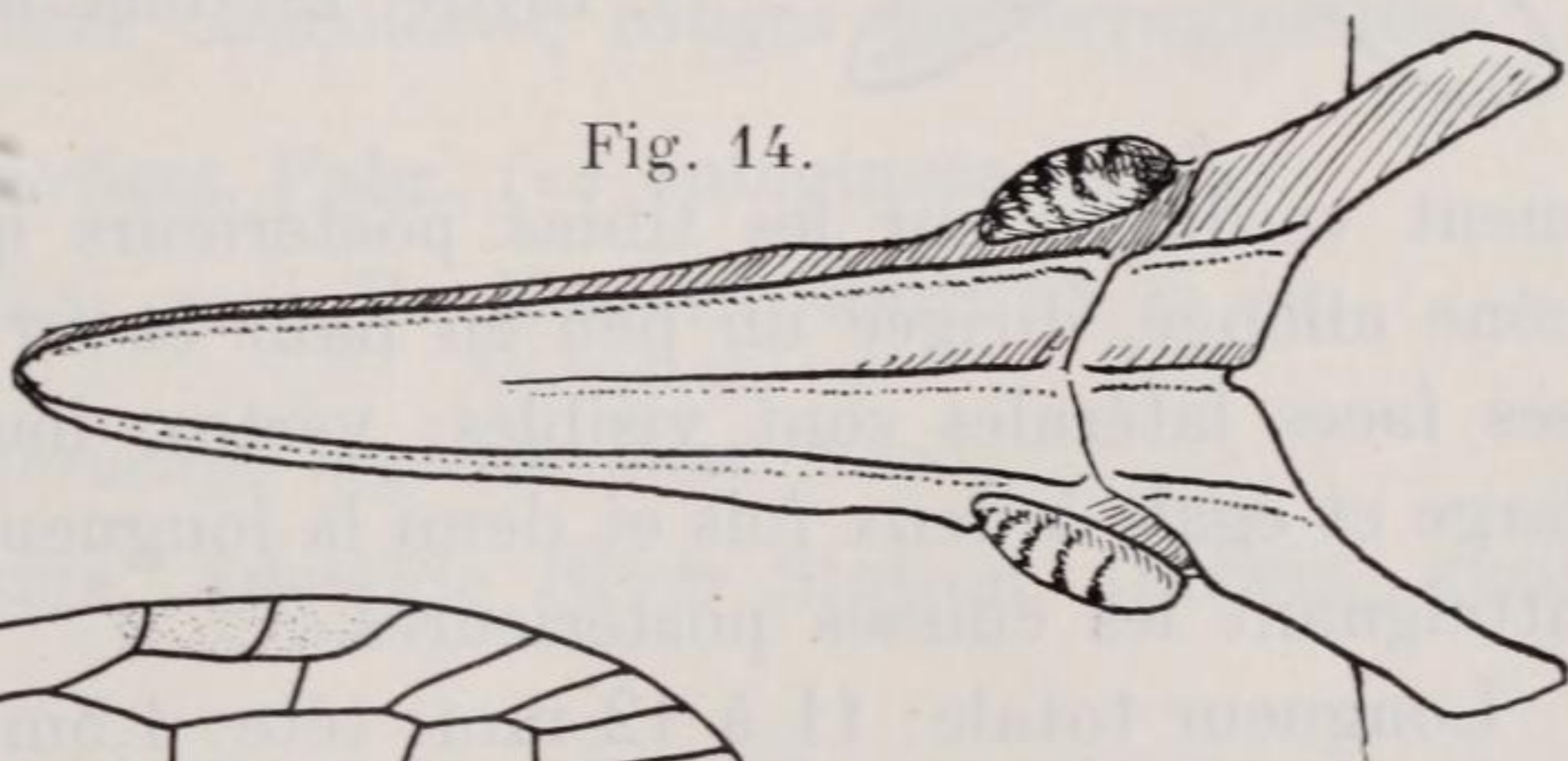


Fig. 15.

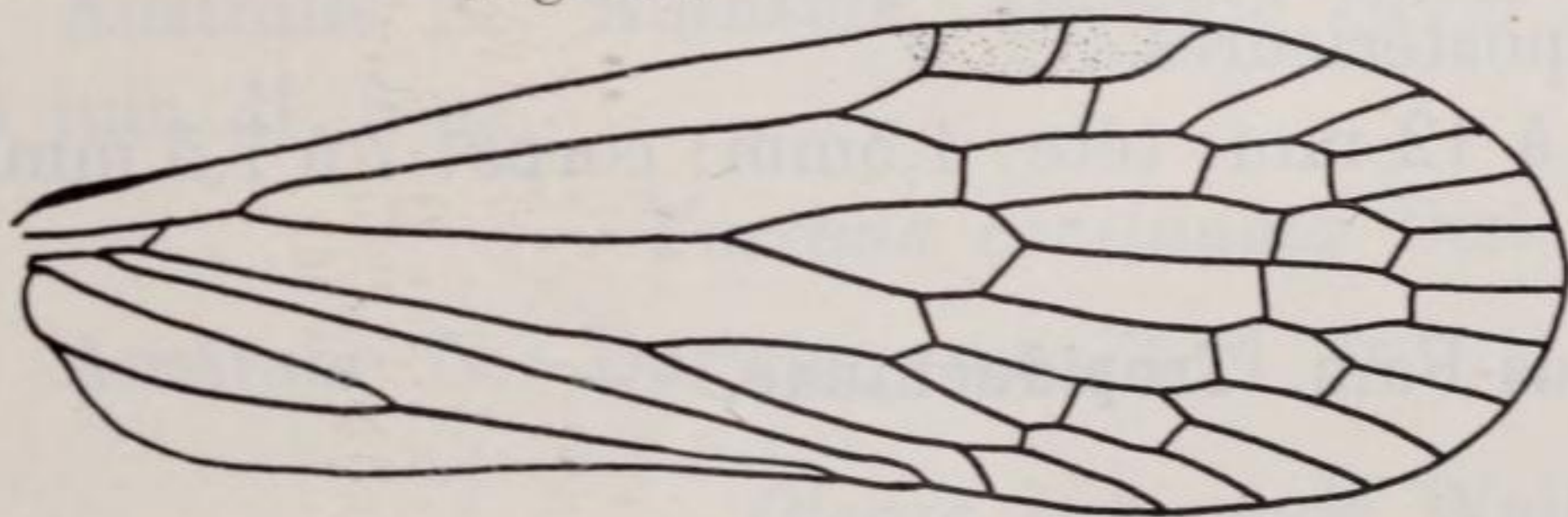


FIG. 14 et 15. — *Fulgora minuta* n. sp.
14. Tête et son prolongement. 15. Elytre.

noires courbées; ailes supérieures teintées de vert, à nervures blanc-verdâtre; peu de nervures transversales, trois rangées entre chaque nervure longitudinale, stigma bicellulaire; ailes hyalines

à nervures blanchâtres; quatre épines sur les tibias postérieurs; tête assez longue, égale à la longueur du pronotum et de l'écusson réunis; la longueur du vertex égale au moins quatre fois sa largeur, sur la surface une carène médiane et les deux latérales très nettes et saillantes; rostre atteignant la base des cuisses postérieures.

Longueur totale: 11 mm; corps: 9 mm; tête: 2,5 mm.

Fulgora australiaca n. sp.

Australie N.: Burnside, mai 31. 3 ex.

Verte, sauf les yeux, l'extrémité des épines et des crochets des tarsi ainsi que trois petites taches sur l'articulation fémoro-tibiale des pattes postérieures, qui sont noirs; élytres et ailes hyalins, à nervures vertes, stigma allongé, bicellulaire, d'un blanc légère-

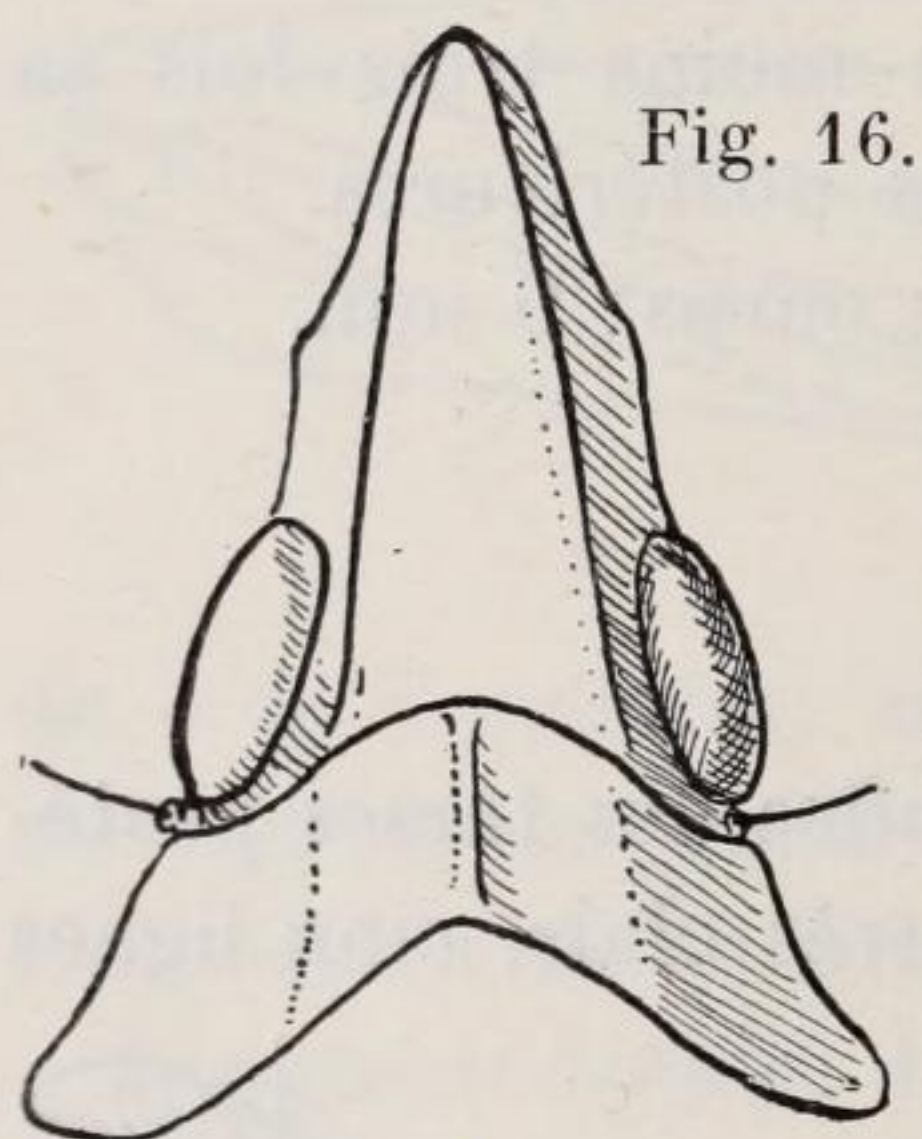


Fig. 16.

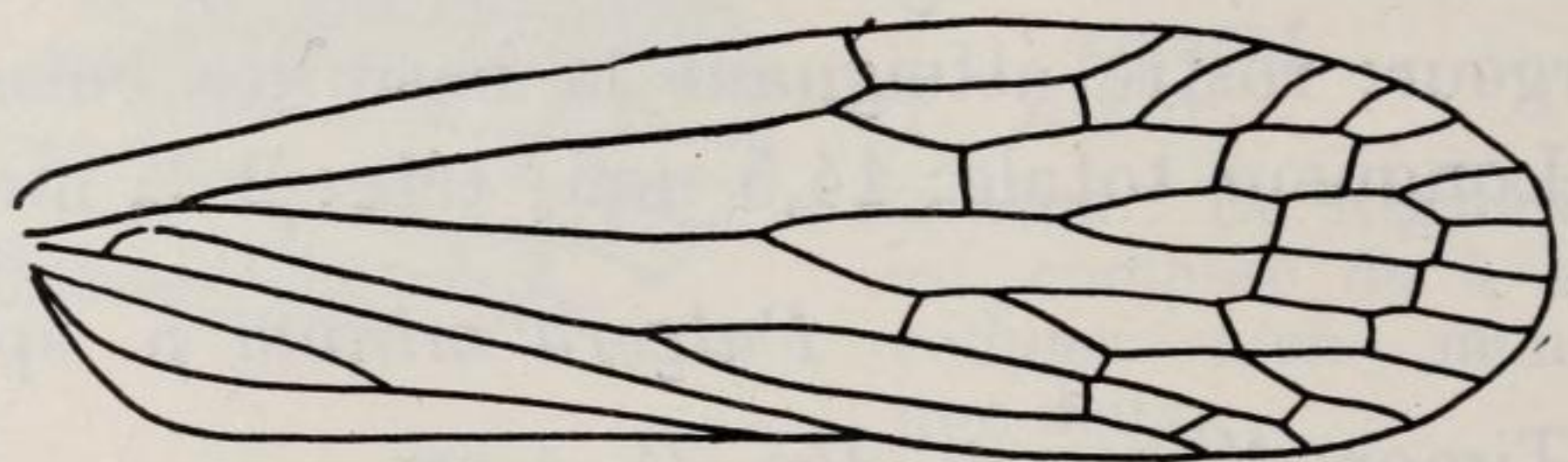


Fig. 17.

FIG. 16. et 17 — *Fulgora australiaca* n. sp.
16. Tête et son prolongement.
17. Elytre. Erratum: le stigma est bicellulaire.

ment verdâtre; sur les tibias postérieurs quatre épines: tête en cône allongé, dirigée un peu en haut et en avant, vue d'en haut ses faces latérales sont visibles; vertex deux fois aussi long que large et égale à deux fois et demi la longueur du pronotum; rostre atteignant les cuisses postérieures.

Longueur totale: 11 à 12 mm; tête: 1,5mm; corps: 7 à 7,5 mm.

Sous-Fam. **Tropiduchinae.**

Tribu TROPIDUCHINI.

Sous-tribu TANGIINI.

Daradax sp.?

Soembava, déc. 31. 1 ex.

Gen., sp.? genre nouveau? voisin de *Ficarasa*.

Australie N.: Ferguson River. 1 ex.

Baruna albosignata Dist.

Java: Buitenzorg, juillet 31. 1 ex.

Fam. **EURYBRACHIDAE.**

Tribu PLATYBRACHINI.

Platybrachys fenestrata Jac.

Australie N.: Burnside, Katherine, Hayse's Creek, Z.-Lagoon, Adelaide-River-Station, Marrakai, Darwin, avril à juin 31. 20 ex.

Platybrachys sicca Walk.

Australie N.: Burnside, Marrakai, Pine-Creek, Hayse's Creek., avril à mai 31. 23 ex.

Platybrachys sicca Walk. var. *longitudinalis* n. var.

Australie N.: Burnside, avril 31. 3 ex.

Sur le milieu des élytres se voit une large bande noire qui s'étend de la base à peu de distance de l'extrémité, les nervures dans cette bande peuvent être concolores, rouges ou ferrugineuses.

Platybrachys barbata Fabr. (= *rubiginosa* Walk).

Australie N.: Marrakai, mai 31; Kadarri, avril 31. 5 ex.

Platybrachys signata Dist. var.

Australie N.: Burnside, Adelaide River Station, Darwin, avril à juin 31. 5 ex.

Yarrana continuata Dist. var.

Australie N.: Darwin, juin 31. 1 ex.

Olonia rubicunda Walk.

Australie N.: Adelaide River Station, Barrel's Creek, avril 31. 4 ex.

Olonia apicalis Walk.

Australie N.: Ferguson River; Katherine, mai 31. 4 ex.

Fam. **CICADIDAE.**Sous-Fam. **Cicadinae.**Tribu **POLYNEURARINI.***Platypleura canescens* Walk.

Flores: Ende, déc. 31.

Timor: Koepang, déc. 31. 14 ex.

Platypleura nobilis Germ.

Java: Penanjaan (Tengger) 2700 m, févr. 31. 3 ex.

Tribu **CICADINI.***Cryptotympana acuta* Sign.

Java: Sindaglaja, mars 30. 1 ex.

Tribu **HETEROPSALTRIINI.***Heteropsaltria aliena* Jac.Iles Salomon: Buki, Bougainville, Buin. 3 ex. (coll. Paravicini.)
2 mâles: 53 et 57^{mm}; 1 femelle: 67^{mm}.Tribu **DUNDUBIINI.***Dundubia mannifera* L.

Java: Buitenzorg, févr. 31. 4 ex.

Maua albiguttata Sign.

Java: Depok, nov. 30. 1 ex.

Diceropyga obtecta Fabr.?New Britain: Mövehafen (coll. Hediger). Iles admirauté: Lou
(coll. Bühler).*Diceropyga pigafettae* Dist.

Iles Salomon: Guadalcanar: Aola, Rotalu. (coll. Paravicini.)

New Britain: Mövehafen (coll. Hediger.)

New Ireland: Tissoa (coll. Bühler.)

Diceropyga aluana Dist.

Iles Salomon: Bougainville (coll. Hediger.)

New Ireland: Majom, Medina. (coll. Bühler.)

Pomponia sp.

Java: Garoet, févr. 31. 1 ex.

Sous-Fam. **Tibicinae.**

Tribu CHLOROCYSTINI.

Baeturia exhausta Guér.

Iles Salomon: Bougainville, 2 ex. (coll. Paravicini et Hediger.)

Baeturia conviva Stal.

Iles Salomon: Kohuna, Weisali. 2 ex. (coll. Paravicini.)

Tribu HEMIDICTYINI.

Prasia fatiloqua Stal.

Soemba: Waingapoe, janv. 32. 1 ex.

Prasia foliata Walk.

Glores: Kelimotae, déc. 31, 9 ex.

Espèce capturée pendant la nuit, volant vers la lumière de la lampe dans la « resthouse ».

Fam. **CERCOPIDAE.**Sous-Fam. **Cercopinae.**

Tribu CLOVINI.

Clovia frogatti Dist., var. *jacobi* Lall.Iles Salomon: Bougainville, Buin. (coll. Paravicini et Hediger).
6 ex.*Clovia sextaeniata* Schmidt.

Java: Goenoeng Pantiar, août 31. 1 ex.

Perinoia imitans Jac.

Iles Salomon: Bougainville, Buin. 6 ex. (coll. Hediger.)

Tribu CERCOPINI.

Handschinia n.g.

Voisin de *Perinoia* par certains caractères; vertex déclive vers l'avant, partagé en 3 parties par deux sillons longitudinaux, sans carène médiane, grossièrement strié en longueur; ocelles très petits, situés assez près du bord postérieur et un peu plus près l'un de l'autre que des yeux; partie frontale du vertex plus longue que celle qui lui fait suite, elle est à peu près plane et son bord antérieur est relevé et légèrement saillant. Toute la surface supérieure du corps est grossièrement et fortement ponctuée. Une forte carène sur le pronotum, celle-ci prend naissance un peu en arrière du bord antérieur et se continue sur l'écusson. Nervures des élytres à peine visibles, sauf les apicales. Front bombé, légèrement aplati à la partie médiane et sur sa surface des stries transversales; labre caréné et transversalement strié. Rostre s'étendant entre les hanches médianes. Pattes antérieures pareilles à celles de *Perinoia*. Je dédie ce genre à M. le Professeur HANDSCHIN.

Iles Salomon. *Handschinia salomonis* n. sp.

Surface supérieure jaune verdâtre; chez le mâle: labre et front noirs, sur le dernier, deux taches latérales jaunes; pro-et mésosternum jaunes à taches noires; métasternum et abdomen brun clair; cuisses antérieures et médianes jaunes à extrémités noires, tibias

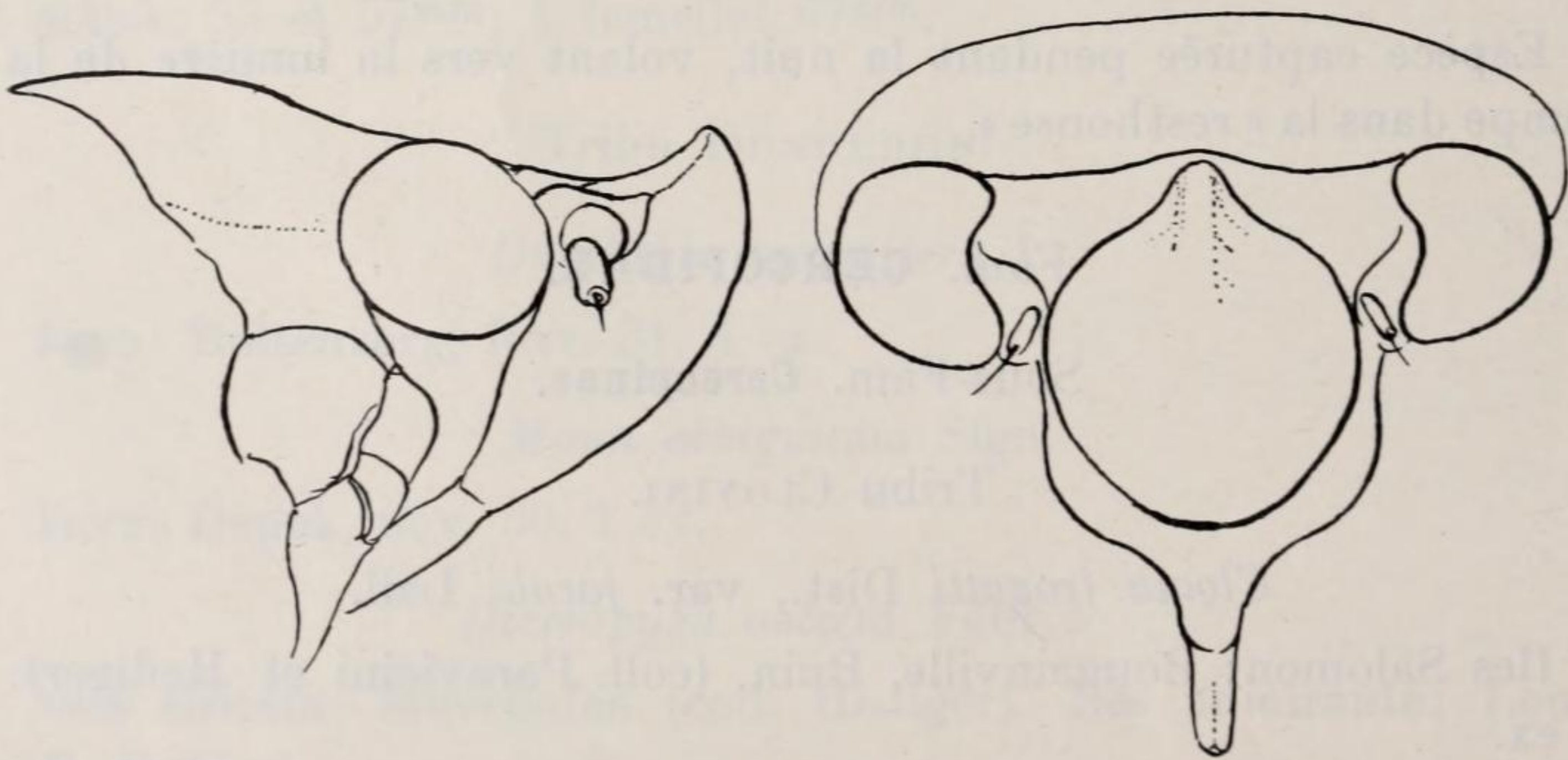


FIG. 18. — *Handschinia salomonis* n. g. n. sp.
Tête vue de profil. Front vu de face.

num jaunes à taches noires; métasternum et abdomen brun clair; cuisses antérieures et médianes jaunes à extrémités noires, tibias

antérieurs et médians partagés en deux dans le sens de la longueur, noirs ou brun foncé à l'extérieur et jaunes vers l'intérieur; tarsi antérieurs et médians noirs; pattes postérieures brun-clair, avec l'extrémité des épines et des tarsi noire. Chez la femelle: la coloration de la face inférieure est brun clair et le front brun foncé, les deux taches sont jaune-brun à contours peu nets.

Il est possible que *Perinoia specialis* et *P. geminata* Jac. fassent partie de ce genre, mais l'auteur ne fait pas mention de la carène du pronotum et par suite il est impossible actuellement de me prononcer.

Tribu PTYELINI.

Thoodzata princeps Dist.

Java: Tjibodas, Kadang Badak, août 31. 1 ex.

Sous-Fam. **Tomaspisinae**

Tribu EURYLAULACINI.

Eoscarta vacuola Jac.

Australie N.: Burnside, avril 31. 6 ex.

Eoscarta liternoides Bredd. var. *fusca* n. var.

Java: Tjisaroea, juillet 31. 1 ex.

Diffère de l'espèce par sa coloration brun clair (au lieu d'être jaune-blanchâtre); le tiers postérieur et le bord costal des élytres sont rouge-carmin un peu foncé.

Sialoscarta concinna Jac.

Java: Salak, déc. 30. 2 ex.

Tribu TOMASPINI.

Considia oblonga Stal.

Java: Tjibodas, août 31. 1 ex.

Tribu COSMOSCARTINI.

Cosmoscarta liturata Walk.

Flores: Kelimotoe. 3 ex.

Leptataspis fuscipennis Fabr.

Java: Buitenzorg, févr. 31. 1 ex.

Leptataspis angulosa Stal.

Java: Tjisaroea, juin 31. 1 ex.

Leptataspis sempolana n. sp.

Java: Sempol (Jdjen) 2000 m., 3 ex.

Tête, pronotum et écusson brun-marron, bord latéro-antérieur du pronotum plus clair, ocre-brun; yeux ocres, à milieu noir; élytres terre-de-sienne, sur ceux-ci 3 bandes brun foncé, pouvant se partager en taches plus ou moins juxtaposées, la première part de la nervure interne du clavus (au niveau du milieu de l'écusson) et s'étend jusqu'au radius, elle est à peu près droite, la seconde prend naissance

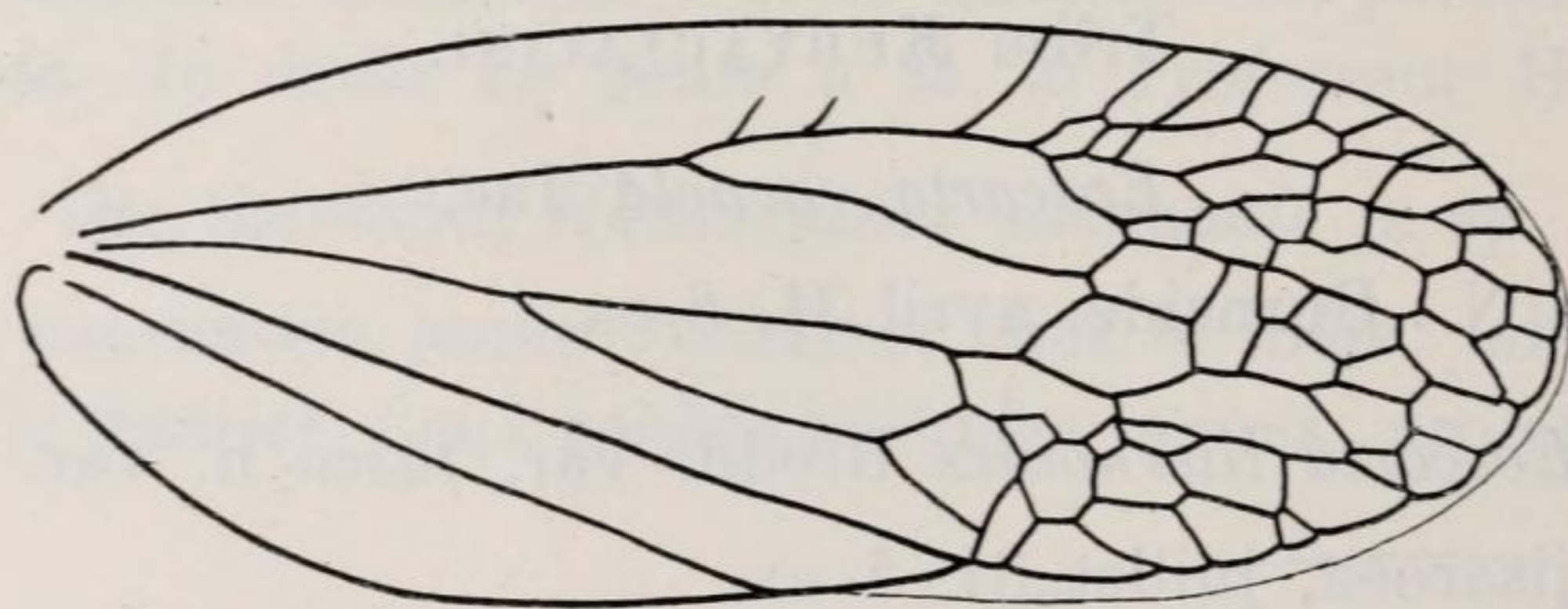


FIG. 19. — *Leptataspis sempolana* n. sp.

Elytre.

près du bord interne et s'étend jusque non loin du bord externe; elle est coudée en angle obtus, la troisième en général beaucoup moins marquée et pouvant même presque complètement disparaître, est située en avant de la partie réticulée, elle est également brisée en angle obtus; toute la surface supérieure ainsi que le front sont revêtus d'une villosité rousse, dense; sternum et pattes ocre-brunâtre; abdomen brun. Ocelles assez gros, plus près l'un de l'autre que des yeux.

Cette espèce se rattache au groupe *guttata* Lep. et Serv. et *helena* Bredd.

Longueur: 11^{mm}.

Homalostethus erato Bredd.

Flores: Ende, Todabeloe, déc. 31. 5 ex.

Ectemnonotum bivittatum Am. et Serv.

Java: Tjisaroea. 1 ex.

Fam. **JASSIDAE.**Sous-Fam. **Cicadellinae.***Bhandara semiclara*. Sign.

Java: Buitenzorg, nov. 30. 1 ex.

Pochara farinosa Fabr.

Java: Salak (1000 m) déc. 30; Megamendoeng, nov. 31. 3 ex.

Bothrogonia ferruginea Fabr.

Java: Depok, nov. 30; Sempol (Jdjen) 2000 m, févr. 31. 8 ex.

Sous-Fam. **Bythoscopinae.***Eurymela pulchra* Sign.

Australie: Canberra, Blundells. 1 ex.

Eurymela rubrovittata. Am. et Serv.

Australie: Canberra, Blundells. 1 ex.

Eurymela fenestrata Am. et Serv.

Australie: Cooma (Nouvelle Galles du Sud.) 1 ex.