

*

TOME IV

Fasc. 1

MÉMOIRES
DE
L'INSTITUT SCIENTIFIQUE
DE

MADAGASCAR

19

50



83

MÉMOIRES DE L'INSTITUT SCIENTIFIQUE DE MADAGASCAR

SÉRIE A. BIOLOGIE ANIMALE

CONTRIBUTION A L'ETUDE
DES HOMOPTERES DE MADAGASCAR

par le Dr. V. LALLEMAND

Famille *LATERNARIIDAE*

Sous-famille *Pyropsinae*

Pyrops Pauliani, n. sp.

♂, ♀. Prolongement céphalique dirigé en avant et en haut, présentant 4 faces séparées par des bords en carènes ; sur la face supérieure 4 gros plis transversaux et sur sa moitié antérieure une carène longitudinale ; sur la partie antérieure des faces latérales, une courte carène à convexité vers l'avant, partant de l'angle latéral antérieur de la face supérieure et s'étendant jusqu'au milieu de la largeur, se continue en arrière par un léger sillon ; tout à fait en avant les deux faces latérales sont séparées par un pli fort saillant, allant du bord antérieur de la face supérieure à celui de l'inférieure. Cette dernière, vers son extrémité antérieure, est dirigée brusquement assez fortement vers le haut et cette partie est légèrement concave. Rostre dépassant un peu les hanches postérieures. Tête, sternum, pro- et mésonotum, élytres, ocre brun, densément recouverts de points noirs de grosseur variable. Les faces latérales du prolongement céphalique sont légèrement rougeâtres, sans points noirs, sauf dans la partie tout à fait postérieure, mais montrent cinq petites taches noires le long de leur bord supérieur. La face inférieure n'est ponctuée de noir que dans sa moitié postérieure tandis que la supérieure l'est très fortement, devenant presque complètement noire dans sa moitié antérieure ; l'extrémité du prolongement est noire. Abdomen, noir brunâtre ; ailes, brun chocolat avec deux stries blanc brunâtre, la première très nette, allant de la base, vers l'extrémité, la seconde, un peu en arrière, moins nette et moins longue, pouvant même disparaître.



Fig. 1. — *Pyrops Pauliani*, n. sp.

Cette espèce, la plus grosse du genre en Afrique, se reconnaît aisément par la forme de son prolongement céphalique.

Longueur totale : 67 mm., élytres, longueur : 50 mm. ; largeur : 18 mm. ; prolongement céphalique, longueur : 11,5 mm. ; ailes, longueur : 40 mm., largeur : 24 mm.

TYPES : ma collection, Ambatolaona (Lamberton) ; PARATYPES : collection de l'Institut Scientifique de Madagascar : Ambatolaona (Paulian) et la miéne : Madagascar (Djabola).

Je dédie cette espèce à Mr. R. Paulian, Directeur-adjoint de l'Institut de Recherche Scientifique de Madagascar.

Sous-famille *Aphaninae*

Belbina recurva, n. sp.

♂. Elytres gris jaune marbrés de taches brunes, plus nombreuses et plus denses entre la nervure radiale et le bord costal ; leur quart apical est bistre, taché de brun ; à l'extrémité du clavus une tache hyaline. Ailes rouges sur les 2/3 antérieurs, le tiers apical, une bande le long du bord postérieur ainsi que cinq taches sur la partie rouge, sont brun-noirâtre. Tête, thorax, pattes, face inférieure de l'abdomen, bruns. Face supérieure de l'abdomen, rouge foncé tacheté de noir. Prolongement céphalique fortement recourbé en arrière ; celle-ci présente une forte carène médiane ; largeur : 25 mm. ; élytres, longueur : 21 mm., largeur : 10 mm.

TYPE et PARATYPE : ma collection : Maroantsetra (Lamberton) ; Madagascar (Djabola).

Belbina foliacea, n. sp.

Les côtés du vertex s'élèvent en une haute lame foliacée se dirigeant en haut et en arrière ; leurs bords antérieur et postérieur sont d'abord à peu près parallèles, puis l'antérieur devient oblique en arrière et forme avec le postérieur un angle aigu. Le prolongement céphalique se dirige en haut, puis légèrement en arrière, sa face antérieure est convexe.

♂. Corps ocre, élytres ocre clair, traversés par plusieurs bandes irrégulières, ondulées, ocre brun et parsemés de très fins points noirs. Ailes rouge corail terni, sauf à la région apicale (le 1/4 environ de la longueur) qui est gris légèrement brunâtre, devenant bistre dans sa partie antérieure, sur celle-ci de petites taches blanches ; le long du bord postérieur une bande gris fumée s'élargissant sur le lobe anal ; sur le milieu, non loin de la base, une tache brun rougeâtre longitudinale. Face inférieure de l'abdomen ocre, parsemée de petites taches noires de dimensions inégales ; face supérieure, brique rouge. Pattes brunes, avec bandes transversales ocre. Sternum brun avec taches ocre. Sur le pronotum quelques

grosses granulations blanc-jaunâtre. Sur la face interne de la lame foliacée latérale du vertex une ligne noire. Pro- et mésonotum ocre, avec places plus foncées.

Longueur : 22 mm. ; élytres, longueur : 19 mm. ; largeur : 8,5 mm.

TYPE et PARATYPE : ma collection (Lamberton).

Sous-famille *Poiocerinae*

Radamana Collarti, n. sp.

♂. Tête, thorax, abdomen ocre jaune très légèrement brunâtres ; sont noirs : sur le front et le clypéus, deux bandes longitudinales qui se réunissent à la pointe du second ; à la partie supérieure du front, une bande transversale ; sur le prosternum, de chaque côté, deux assez larges bandes longitudinales, dont les internes se continuent sur les hanches intérieures et les externes atteignent la base des hanches médianes ; une fine bordure antérieure du mésonotum ; ainsi que les pattes antérieures et médianes, et aux postérieures, les 1/3 postérieur des fémurs et la 1/2 postérieure des tibias, ainsi que les tarses ; à la face supérieure de l'abdomen les premiers segments, quatre taches arrondies sur les suivants. Elytres ocre brun rougeâtre sur les 2/3 antérieures et ocre brunâtre sur le 1/3 postérieur ; sont noires : l'extrême base, une tache longitudinale de chaque côté du calus huméral, une grosse tache ronde sur le milieu entre la nervure radiale et le deuxième rameau de bifurcation de la médiane, une bande transversale séparant les deux couleurs, un peu plus large au bord costal, ainsi qu'une tache semicirculaire à l'extrémité du bord costal. Ailes rouges, sauf le tiers apical, une bordure postérieure et le lobe anal, qui sont brun noir ; sur la partie rouge, trois taches noires, formant bande et dont la dernière est la plus grosse.

Longueur : 16 mm.

TYPE : ma collection : Maroantsetra (Lamberton).

Cette espèce est très voisine de *varicolor* Distant, elle en diffère surtout par la taille, par le nombre de taches sur les élytres, la coloration différente des 2/3 antérieurs de ces derniers et la présence de taches sur les ailes.

Je dédie cette espèce à M. Collart, Conservateur à l'Institut Royal des Sciences Naturelles de Belgique à Bruxelles.

Famille *DICTYOPHORIDAE*Sous-famille *Dictyophorinae*

Dictyophora unicolor Signoret, var. *ochracea*, n. var.

La variété se distingue de la forme typique qui est verte par une coloration générale ocre clair. On les rencontre dans les mêmes endroits.

HABITAT : Mt. d'Ambre, XII, 1948 (Paulian).

TYPE et PARATYPE : Institut Scientifique de Madagascar.

Famille *ISSIDAE*Sous-famille *Issinae*

Triaenopa Jansseni, n. sp.

♂. Ocre pâle ; bords carénés du vertex et du front, ainsi que parfois les deux carènes médianes du dernier, brun noirâtres. Elytres blanc ocreux, transparents, et noirs ou brun noirâtre ; clavus noir, sauf une grande tache médiane blanc ocreux (1) qui n'atteint pas le bord sutural. Le noir du clavus s'étend en une bande à travers la corie jusqu'au bord costal, laissant la base libre ; au moins le tiers postérieur de la corie est brun noirâtre entre les nervures blanc ocreux ; celles-ci sont épaisses, leur réseau sur les 2/5 apicaux n'est pas très dense et n'est formé que d'une vingtaine de cellules. Extrémité des tarses et des épines brun noirâtre. Vertex assez étroit, beaucoup plus long que large ; les deux carènes médianes du front n'atteignent pas le bord antérieur du vertex.

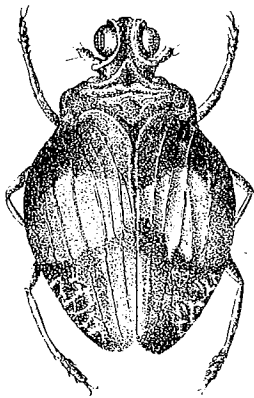


Fig. 2. — *Triaenopa Jansseni*, n. sp.

♀. Corps légèrement teinté de brun. Le brun noir envahit à peu près tout l'élytre, seule la base, une tache médiane plus ou moins triangulaire à cheval sur la suture claire-coriale et les nervures sont ocre légèrement brunâtre.

HABITAT : Maroantsetra (Lamberton).

(1) Sur la plupart des exemplaires la couleur blanc ocreux, sur les élytres, n'atteint pas le bord sutural du clavus ; une bande noire ou brun noir plus ou moins large l'en sépare.

Famille *RICANIDAE*Sous-famille *Ricaninae****Pochazia biperforata* Sign. var *morosa*, n. var.**

Vertex très court occupé par une bande ocre s'étendant sur les yeux. Pro- et mésonotum, front, clypéus, sternum, pattes antérieures, farses médians, brun plus ou moins foncé. Élytres noir brunâtre, sur la corie, non loin de la cellule basale, entre la branche externe de la nervure médiane et la branche interne de la radiale, une tache beaucoup plus noire, au centre de laquelle un très petit point hyalin bien net (surtout visible à la loupe) ; au niveau du stigma, sur la cellule costale, une petite tache triangulaire blanche et, un peu en arrière de celle-ci, vers le milieu de la partie apicale un point également blanc. Clavus long, s'étendant presque près de l'angle sutural.

Se distingue de la forme typique par la coloration, la taille et le petit point hyalin occupant la tache foncée antérieure.

Longueur : 14 mm.

HABITAT : Tananarive (Lamberton).

TYPE : ma collection.

***Pocharina pavida* Mel.**

Cette espèce varie assez bien comme teinte ; elle peut devenir entièrement noir brillant et la tache blanche du milieu des élytres a fréquemment disparu.

HABITAT : Ambatolaona (Lamberton). — Périnet (Sahamaloto), janvier (Cachan).

***Pocharina bicincta*, n. sp.**

Ocre brun clair ; sur les élytres, deux bandes brunes transversales ; la première droite située sur le milieu de leur longueur et s'étendant de la suture elavo-coriale à la branche interne de la radiale ; la seconde, irrégulière, s'étend entre les deux premières lignes de nervures transversales (au commencement des 2/5 postérieurs), de la suture à la cellule costale ; la partie de l'élytre extérieure à la branche externe de la radiale est plus foncée. Ailes brun noir près du bord apical. Sur les élytres, la membrane costale est étroite, sa largeur, en avant, égale à peine le tiers de celle de la cellule costale. Sur les 2/5 postérieurs trois lignes de nervures transversales ; la nervure radiale est courte et se bifurque non loin de la cellule basale. Front plus large que long ; pas de rayures longitudinales sur sa surface.

Longueur : 6 mm.

HABITAT : Fort-Dauphin (Paulian).

TYPE et PARATYPES : Institut Scientifique de Madagascar.

***Pochazoides monticola*, n. sp.**

Élytres brun noirâtre, avec des places plus claires, brunes ou ocre brunâtre ; approximativement au niveau du 4/5 de la longueur du bord costal, une grande tache ocre brunâtre, irrégulière, plus ou moins triangulaire, s'étendant jusqu'à la deuxième branche de bifurcation de la nervure médiane et pouvant se continuer en brunissant légèrement, jusqu'à la pointe du clavus ; au devant du bord apical d'abord deux taches blanc-grisâtre, irrégulières et une troisième, brun clair, vers la pointe du clavus. Vertex, pronotum et mésonotum bruns, les deux premiers ont leurs bords plus clairs. Yeux brun clair, avec quatre lignes longitudinales noires. Front et clypéus brun très clair, leurs bords, les carènes, ainsi qu'une petite ligne longitudinale à la partie supérieure, de chaque côté du front entre le bord latéral et la carène latérale. Tous les farses et les pattes postérieures sont brun noir ; pattes antérieures, ocre brun ; pattes médianes, ocre très légèrement brun. Abdomen brun et brun noirâtre. Sur le front, les carènes latérales partent du bord supérieur, non loin des bords latéraux. Sur les élytres, la radiale est courte et se bifurque non loin de la cellule basale ; peu de nervures transversales, la membrane costale très étroite en avant, est au devant du stigma légèrement plus large que la cellule costale. Cette espèce doit être voisine de *nobilis* Mel., dont elle diffère par le dessin des élytres, et de *P. insularis* Mel. ; chez celle-ci, les carènes latérales de front partent du sommet de la médiane.

Longueur : 10,5 à 11 mm.

HABITAT : Montagne d'Ambre (décembre 1948) (Paulian).

TYPE et PARATYPES : Institut Scientifique de Madagascar.

Genre ***Janssensia***, n. g.

Sur les élytres, la membrane costale est, en avant ; plus étroite que la cellule costale, mais en arrière, elle est plus large que cette dernière comme dans le genre *Neoprivesa* Mel., les nervures transversales y sont denses. Pour les autres caractères, ce genre se rapproche fortement de *Pochazoides* Signoret. Le bord costal à la base est fortement convexe, puis à peu près droit et parallèle au sutural, le postérieur est très légèrement convexe et dirigé en bas et en arrière. La suture clavo-coriale s'étend jusqu'à l'angle sutural, qui, comme l'angle apical est arrondi ; le tronc commun des nervures du clavus se termine au bord sutural. La nervure radiale est très courte, elle se bifurque peu après avoir quitté la cellule basale ; sur la moitié antérieure, douze rameaux longitudinaux se bifurquant également vers

l'arrière ; à la partie postérieure deux lignes transversales de nervures, en avant de la première sur toute la surface de l'élytre un réseau très dense de nervures transversales ramifiées. Sur le front, les deux carènes latérales partent du bord supérieur vers le bas, elles se coudent et se dirigent vers la médiane, mais ne l'atteignent pas ; les bords latéraux sont d'abord à peu près parallèles, puis dessinent un angle obtus légèrement arrondi et de là se dirigent droit vers le clypéus. Une carène sur le vertex, le pronotum et trois sur le mésonotum.

Je dédie ce genre à M. Janssens, Conservateur de l'Institut royal des Sciences Naturelles de Belgique à Bruxelles.

Janssensia reticulata, n. sp.

Front ocre brun clair, taché de noir, dont deux taches nettes au-dessus du clypéus et quatre allongées, irrégulières à la partie supérieure. Vertex,

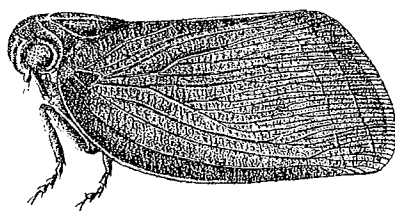


Fig. 3. — *Janssensia reticulata*, n. sp.

pronotum et mésonotum brun noir avec places d'un brun plus clair, les carènes sont ocre brun. Corps, pattes, ocre brunâtre plus ou moins tachés de brun ; les tibias postérieurs sont brun noir. Élytres, noirâtres sur le clavus et la base de la corie, le restant est brun légèrement noirâtre, transparent. Ailes enfumées, à nervures noires.

Longueur : 15 mm.

HABITAT : Maroantsetra (Lamberton).

TYPE et PARATYPES : ma collection.

Privesa formosa, n. sp.

Tête, sternum, ocre ; pronotum, très court, ocre en avant, brun noir en arrière ; mésonotum noir, sauf sa partie antérieure et les carènes, qui sont ocre légèrement brunâtre. Élytres noirs sur un peu plus de la moitié antérieure jusqu'à la ligne courbe de nervures transversales (convexe vers l'avant), le restant est hyalin ; au bord costal, quatre taches hyalines, la première à la base, est légèrement jaunâtre, la plus grande est la troisième, sur la corie, en face de la deuxième tache du bord costal, une assez grande

tache hyaline ; parfois, sur le clavus (en arrière du point de réunion des deux nervures) et sur la région voisine de la corie, une tache plus ou moins hyaline, plus ou moins bien visible ; entre les taches costales 3 et 4 le noir donne une saillie transversale dans la partie hyaline ; sur la seconde ligne de nervures transversales, une bande brune assez étroite, s'étendant de la pointe du clavus au bord costal ; bord apical brun ; ailes hyalines, à extrémité brune. Face supérieure de l'abdomen noir brunâtre, face inférieure ocre brun.

Sur les élytres, deux lignes de nervures transversales, la première convexe en avant et la seconde à peu près droite ; en avant de la première, trois à quatre nervures transversales sur la corie ainsi que sur le clavus. La nervure radiale se bifurque vers la fin du premier quart de la longueur et ses branches sont assez proches. La membrane costale est égale à la cellule costale, sauf tout à fait en avant.

Longueur : 9 mm.

HABITAT : Ambatolana (Lamberton). — Périnet (Sahamaloto), janvier 1949 (Cachan).

TYPE : ma collection ; PARATYPES : collection de l'Institut de Recherche Scientifique de Madagascar.

Genre *Lambertonia*, n. g.

Front aussi long que large, portant trois nervures longitudinales, à leur extrémité inférieure, les deux latérales se courbent légèrement vers l'intérieur, mais n'atteignent pas le clypéus. Sur le mésonotum, trois carènes au bord postérieur, mais les deux latérales se bifurquent en avant de ce bord, ce qui fait qu'au moins sur les 2/3 antérieurs, il y a cinq carènes ; la branche interne des latérales se réunit en avant à l'extrémité de la médiane. Élytres, hyalins, triangulaires, à angles arrondis, à bord postérieur convexe, plus court que la suture clavo-coriale (environ d'un cinquième) ; membrane costale un peu plus large que la cellule costale, sur la première, 14 à 15 nervures transversales ; stigma assez long contenant 9 à 10 nervures ; sur la corie, pas de nervures transversales en dehors de trois lignes constituées par celles-ci, la première est convexe et les deux autres concaves, vers l'avant ; la nervure radiale se bifurque au même niveau que la cubitale, en arrière de la médiane, et un peu en avant de la première ligne de nervures transversales ; 2 à 3 nervures transversales, sur le clavus, deux épines sur les tibias postérieurs.

Je dédie ce genre à M. le Professeur Lambertson, qui résida longtemps à Madagascar et me procura nombre d'espèces intéressantes.

Lambertonia insignis, n. sp.

Corps ocre avec bandes et taches noires ; sont noirs : sur le mésonotum, quatre bandes longitudinales assez larges, dont les latérales se continuent à travers le pronotum, les yeux, le sternum, les hanches antérieures jusqu'à la base des fémurs antérieurs ; sur le pronotum, outre les deux taches déjà indiquées, deux autres plus petites médianes ; sur le front, deux bandes longitudinales, irrégulières, ressemblant chacune plus ou moins à un 8 ; le clypéus ; les fémurs postérieurs ; des bandes transversales plus ou moins larges sur l'abdomen.

Elytres hyalins, à nervures alternativement ocrees et brunes avec des taches brunes ou brun-noir : deux près du bord costal, la première à la fin du premier tiers, la seconde plus grande au stigma, au milieu de celle-ci une petite tache blanc ocreux, une troisième à la base de la nervure cubitale, elle s'étend un peu sur le clavus, une quatrième sur celui-ci, au niveau de la première nervure transversale ; les nervures formant les trois lignes transversales, sont ombrées de brun, surtout celles des deux dernières lignes ; au bord apical des taches brun-noir mal limitées. Ailes hyalines, à bord postérieur, brun.

Longueur : 12 mm.

HABITAT : Maroantsetra (Lamberton).

TYPE : ma collection.

Sous-famille *Nogodinae***Exphora longipennata**, n. sp.

♀. Front long, au moins 2 1/2 fois aussi long que large, il est élargi vers le bas et un peu au-dessus du clypéus se rétrécit progressivement, ses bords, dessinant un angle obtus à ce niveau, sont tranchants, en carène. Rostre dépassant légèrement les hanches postérieures. Vertex creusé en gouttière, un peu plus long que large, à bord antérieur en angle très obtus. Trois fortes carènes sur le mésonotum. Elytres longs, plus de deux fois aussi longs que larges ; sur le clavus deux nervures transversales, les deux nervures longitudinales se soudent en avant du milieu ; sur la corie, les nervures radiale et cubitale se bifurquent au même niveau, la médiane se partage en deux branches légèrement en avant des deux autres, la membrane costale est plus étroite que la cellule costale, sur la première, sept nervures transversales et deux sur la seconde ; stigma bi ou tricellulaire ; parallèlement au bord postérieur arrondi une ligne courbe de nervures transversales, limitant antérieurement 18 cellules apicales allongées. Ailes beaucoup plus courtes que les élytres (de près d'un tiers). Au bord postérieur du dernier segment abdominal, deux prolongements arrondis, dirigés en arrière ; trois épines sur les tibias postérieurs. L'antérieure peut être

très petite. Corps d'un jaune légèrement brunâtre, plus clair sur la tête. Sont noirs : sur le front, de chaque côté, entre la carène médiane et les bords latéraux, qui sont rouges, une bande longitudinale ; à cheval sur les bords latéraux en dessous de l'angle obtus, une tache ; sur le vertex, le bord antérieur très finement et deux larges bandes longitudinales latérales, ces dernières se continuent sur le pronotum et sur les carènes du mésonotum où elles se terminent chacune en une tache noire ou brune, voisine des bords latéro-postérieurs ; en plus sur le mésonotum, la carène médiane et de chaque côté une tache allongée, externe aux carènes latérales (ces dernières sont noires ou brunes). Elytres et ailes hyalins, à nervures noires, sauf sur le clavus, où elles sont jaune-brunâtre ; le stigma est noir ; les deux derniers segments abdominaux sont bordés postérieurement de noir ; sur les fémurs antérieurs et médians, une bande rouge longitudinale. Cette espèce est une forme intermédiaire entre les genres *Exphora* Signoret et *Siopa* Mel., elle se rapproche de ce dernier par la membrane costale plus étroite que la cellule costale et par le nombre d'épines sur les tibias postérieurs (à moins que les deux genres n'en constituent qu'un seul). Pour démontrer cette hypothèse il faudrait pouvoir comparer les organes génitaux des ♂♂ des espèces classées dans les deux genres,

Longueur totale : 14 mm. ; élytres, longueur : 11,5 ; largeur : 5 mm. ; ailes, longueur : 7 mm. ; corps : 7 mm.

HABITAT : Ambatolaona (Lamberton) ; Périnet (Sahamaloto), janvier 1949 (Cachan).

TYPE : ma collection ; PARATYPE : celle de l'Institut de Recherche Scientifique de Madagascar.

***Exphora succinae*, n. sp.**

Front environ trois fois aussi long que large, la carène médiane et les bords latéraux tranchants sont finement brunâtres. Corps verdâtre. Elytres, ailes, hyalins, à nervures noires, sauf celles du clavus qui sont ocre ; sur le clavus de l'élytre gauche, deux nervures transversales ; sur le droit, trois, une entre l'axiale et la suture et deux entre le tronc commun et la suture ; six nervures transversales sur la membrane costale, deux sur la cellule costale ; sur le 1/3 postérieur deux lignes courbes de nervures transversales et treize cellules apicales ; une petite tache noire au niveau du stigma ; trois épines sur les tibias postérieurs.

Vertex plus large que long, à bord antérieur en angle obtus, les bords latéraux sont carénés ; trois carènes sur le mésonotum.

Sur la membrane costale de *E. Guerinii* Signoret, se voient 11 à 12 nervures transversales.

Longueur : 8 mm.

HABITAT : Montagne d'Ambre, décembre 1948 (Paulian).

TYPE : Institut de Recherche Scientifique de Madagascar.

Famille *FLATIDAE*Sous-famille *Flatinae*Genre *Pauliana*, n. g.

Vertex, au moins trois fois aussi large que long, plan, assez fortement incliné vers l'avant, se continuant directement par le front, dont aucune carène ne le sépare ; ce dernier forme presque un angle droit avec le vertex, il se dirige en arrière et un peu vers le bas, il est transversalement concave et se rétrécit vers le clypéus ; comme celui-ci et le vertex, il n'a pas de carène. Le rostre est court, ne s'étendant qu'entre les cuisses antérieures. Deux épines sur les tibias postérieurs. Le pronotum est court, en avant il est arrondi et recouvre en partie le vertex, son bord antérieur, en son milieu, s'avance jusqu'au niveau du bord antérieur des yeux, il est plus étroit que la tête avec les yeux, il porte une très fine carène médiane. Sur le mésonotum, trois carènes, la partie comprise entre les latérales est plane. Élytres longs et étroits, trois fois aussi longs que larges ; à la partie apicale, ils sont légèrement plus étroits, qu'à la fin du tiers antérieur, endroit où ils sont le plus large ; angle sutural presque droit, angle apical très arrondi ; des granulations sur le clavus et sur à peu près la moitié antérieure de la corie, du côté interne de la nervure radiale ; membrane costale un peu plus étroite que la cellule costale ; pas de nervure transversale sur le clavus, ni sur la moitié antérieure de la corie ; une ligne de nervures transversales à la partie apicale ; sur le clavus, les deux nervures se soudent très loin en arrière, non loin de son extrémité. Ce genre se caractérise surtout par la forme de la tête, celle des élytres, longs et étroits, et les granulations sur la corie.

Je dédie ce genre à M. R. Paulian, Directeur-adjoint de l'Institut de Recherche Scientifique de Madagascar.

Pauliana insignis, n. sp.

Tête blanc légèrement grisâtre ; sur le vertex, deux lignes convexes vers le haut et les angles près des yeux sont rouges ; pronotum rouge, bordé de

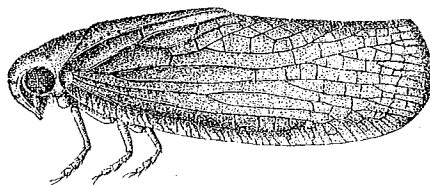


Fig. 4. — *Pauliana insignis*, n. sp.

vert ; sur le mésonotum ocre brunâtre, trois lignes blanches longitudinales et six taches brun noirâtre qui peuvent à peu près disparaître sur certains

exemplaires ; la ligne médiane, se trouve sur la carène médiane et les latérales plus courtes se voient sur le côté interne des carènes latérales ; deux taches se trouvent en avant, de chaque côté de la carène médiane et les autres sont situées par paire près des bords latéro-postérieurs. Elytres verdâtres ou jaune beige, bordés de brun noir le long de l'extrémité du bord costal et des bords apical et sutural ; sur le milieu du clavus trois taches brun noir allongées en ligne oblique, elles peuvent disparaître ; corps ocre pale ; extrémité des griffes et des épines brun noir.

Longueur : 7 mm. Elytres, longueur 6 mm. ; largeur 2 mm.

HABITAT : Fort-Dauphin, sur *Cycas*, décembre (Paulian).

TYPE et PARATYPES : collection de l'Institut de Recherche Scientifique de Madagascar.

Tribu NEPHESINI

Panormenis impunctata Schmidt.

MELICHAR dans *Genera Insectorum*, fasc. 182, HOM., Fam. *Acanalomidae*, *Flatidae* et *Ricaniidae* (1923), p. 74, inclut à tort cette espèce dans le genre *Chaetormenis* qu'il a créé, elle doit faire partie de celui dans lequel je l'inscris ; en effet, comme l'écrit SCHMIDT dans la description de cette espèce (*Stett. ent. Zeit.*, 1906, p. 210), elle ne montre qu'une seule ligne subapicale de nervures transversales sur les élytres.

Montagne d'Ambre, sur *Cinchona succirubra* de 2 ans, décembre 1948 (Paulian).

Famille *CERCOPIDAE*

Sous-famille *Cercopinae*

Locris bipunctata Sign. var. *atra* n. var.

Elytres noir mat, leur bord scutellaire peut être rouge ; les bords latéro-antérieurs du pronotum sont rouges, au niveau de l'angle latéral, la bordure se dilate en une tache qui peut être aussi grande que les médianes ; l'extrémité de l'écusson n'est pas rouge, mais concolore ; lames génitales rouges ; plus grand que l'espèce : 10 mm, au lieu de 8.5.

HABITAT : entre Ambakaka et Bekopaka, sur la Manambolo (Paulian).
— Environs de Tananarive (Pionneau).

TYPE : une collection ; PARATYPES : collection de l'Institut Scientifique de Madagascar.

Sous-famille *Aphrophorinae**Clovia altipeta*, n. sp.

Face intérieure du corps blanc verdâtre, l'abdomen et les pattes sont brun noir (sauf la base des fémurs), une bande transversale au sommet du post-clypéus et allant d'un œil à l'autre est noire. Front, vertex, pronotum, écusson, jaune pâle verdâtre. Élytres noirs avec sept taches blanc ou blanc légèrement jaunâtre, deux au bord costal dont la seconde est la plus grande, deux assez longues à cheval sur la suture clavo-coriale, la première vers le milieu, la deuxième en avant de la pointe du clavus, celle-ci est blanche aussi, ainsi que deux autres en arrière, près du bord apical.

Cette espèce peut varier très fortement : les élytres peuvent être brun plus ou moins foncé, au lieu d'être noirs ; la région apicale peut devenir blanc légèrement brunâtre et les taches postérieures (celle de l'extrémité du clavus et les deux qui la suivent) ne plus être visibles. Le vertex, le pronotum et l'écusson peuvent être ocre légèrement brunâtre ; sur ces trois parties du corps peuvent apparaître deux lignes brunes longitudinales. Le clavus peut être blanc sur les 2/3 postérieurs ; et enfin, toute la face supérieure du corps (y compris les élytres) peut être ocre pâle, sur les élytres une bande brune longitudinale un peu irrégulière peut se voir entre les nervures radiale et médiane, elle s'étend de la base jusqu'au bord costal en arrière du milieu ; à son extrémité postérieure, elle devient plus large et limite du côté interne une grande tache blanche costale.

Longueur : 6,5 mm.

HABITAT : Montagne d'Ambre (1.140 m.) décembre (Paulian).

TYPE et PARATYPES : Institut de Recherche Scientifique de Madagascar.

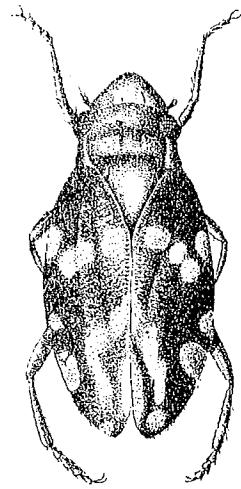


Fig. 5. — *Clovia altipeta*, n. sp.

Famille *ULOPIDAE**Ulopa hovana*, n. sp.

♂. Entièrement gris brunâtre, sur les nervures des élytres une dizaine de petites taches ou de petits points noirs. Les côtés du vertex et du pronotum sont plus foncés. Partie antérieure du vertex présentant deux lobes latéraux arrondis, séparés par une concavité légèrement anguleuse. Sur les élytres pas de suture, les nervures sont saillantes et toute la surface est fortement et densément ponctuée.

♀. Ocre grisâtre pâle, avec les nervures des élytres plus pâles. Diffère de *U. sordida* Stål par la large échancrure du bord antérieur du vertex.

Longueur, ♂ : 3,5 ; ♀ : 4 mm.

HABITAT : Ambatolaona (Lamberton).

TYPE et PARATYPES : ma collection.