

Hommage à Monsieur  
le Professeur V. Van Straelen

Tirage à part

Verh. Naturf. Ges. Basel | Vol. 64 | N° 1 | Pages 229-254 | Bâle, 30 juin 1953

Don de Mr. V. Van Straelen

Directeur de l'Institut

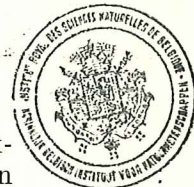
Wissenschaftliche Ergebnisse der Sumba-Expedition  
des Museums für Völkerkunde und des Naturhistorischen Museums  
in Basel, 1949

## Homoptères de Sumba et Florès

Avec 12 figures

Par V. Lallemand et H. Synave (Bruxelles)

E14198



Le présent travail est basé sur le matériel récolté lors de l'expédition à Sumba, Indonésie orientale, effectuée sous la direction du Professeur BÜHLER de Bâle en 1949 (cf. Verh. Naturf. Ges. Basel, 62, pp. 181-217, pl. I-VI). A la liste des Homoptères de cette expédition (récoltés par le Dr SUTTER et Mr WEGNER sur les îles de Sumba, Florès et Sumbawa) nous ajoutons celle des spécimens d'une petite collection du Musée d'Histoire naturelle de Bâle recueillie à Timor et Rote par les Drs BÜHLER et MEYER.

En annexe nous donnons la description d'une nouvelle espèce provenant des Grandes Îles de la Sonde et la détermination de quelques spécimens recueillis par le Professeur HANDSCHIN en Australie du Nord et qui n'étaient pas inclus dans notre liste parue en 1935 (V. LALLEMAND: Homoptères des Îles de la Sonde et de l'Australie du Nord, Rev. Suisse de Zool., 42, pp. 661-681).

Le travail se rapporte aux familles suivantes: *Cicadidae*, *Cercopidae*, *Cixiidae*, *Dictyophoridae*, *Tropiduchidae*, *Flatidae*, *Acanaloniidae*, *Issidae*, *Ricaniidae* et *Lophopidae*. Il contient les diagnoses de 3 genres nouveaux, de 17 espèces et de 3 variétés nouvelles. Les types sont déposés dans la collection du Musée d'Histoire naturelle de Bâle.

### CICADIDAE

#### Cicadinae

##### Tribu Polyneurini

##### *Platypleura* AMYOT & SERVILLE

*Platypleura* AMYOT, C. J. B., & SERVILLE, J. G. A., 1843, Hist. Nat. Hem., p. 465.

##### *Platypleura canescens* (WALKER)

*Oxypleura canescens* WALKER, F., 1867, Journ. Linn. Soc. Zool., 10, p. 83.

C. Florès: Maumere, Ledalero, 25 XI 1949, 1 ex.

## Tribu Cicadini

## Rihana DISTANT

*Rihana* DISTANT, W. L., 1904, Ann. Mag. Nat. Hist. (7) 14, p. 426.

*Rihana coronata* (DISTANT)

*Cicada coronata* DISTANT, W. L., 1889, Ann. Mag. Nat. Hist. (6) 3, p. 52.

C. Sumba: Lokojengo, 21/23 IX 1949, 2 ex.

*Cryptotympana* STÅL

*Cryptotympana* STÅL, C., 1861, Ann. Soc. Ent. Fr. (4) 1, p. 613.

*Cryptotympana izzardii* sp. n.

Type: W. Sumba: Rara, 6 VIII 1949, 1 ♂.

Paratype: O. Sumba: Mau Marru, 22 VII 1949, 1 ♂.

Postclypéus large, légèrement convexe; noir, sauf au passage vers le vertex, où il est vert; les espaces entre les rides transversales sont brun rougeâtre. Antéclypéus avec forte carène médio-longitudinale brun-rouge; noir de part et d'autre de celle-ci. Rostre noir, atteignant le bord postérieur des hanches médianes. Vertex noir, de même que deux grosses taches sur la partie supérieure du postclypéus; lobes antérieurs verdâtres. Ocelles rougeâtres.

Pronotum à bords antérieur et postérieur verdâtres, ce dernier étroitement souligné vers l'arrière par une mince ligne rougeâtre; sur le disque, deux grandes taches triangulaires noires à pointe dirigée vers l'arrière; de même, une ligne noire séparant le bord postérieur du reste du pronotum. Ecusson vert olive avec, près du bord antérieur, 2 taches triangulaires noires entre lesquelles se trouve une étroite bande longitudinale de même teinte; les bords latéraux sont largement bordés de noir et entre cette bordure noire et chaque tache triangulaire, une mince bande longitudinale, également noire, confluant à l'arrière avec celle du bord latéral; élévation cruciforme peu saillante mais large, la dépression antérieure à celle-ci est noire sur toute sa largeur. Elytres hyalins; membrane costale large, verte sur la moitié basale, noire sur l'apicale; de même, les nervures sont vertes sur le  $\frac{1}{4}$  basal de l'élytre et brun rougeâtre sur le restant; les nervures transversales limitant les cellules apicales 2 et 3 sont ennuagées de brun. Ailes hyalines, à nervures vertes, brunâtres vers l'apex. Abdomen noir; face ventrale latéralement bordée de brun; segment pré-génital encadré de brun et une saillie médiane, longitudinale de même teinte sur le segment génital. Opercules tympaniques des ♂♂ longs et triangulaires, atteignant le milieu du segment pré-génital (voir fig. 1a). Hanches antérieures vertes, trochanters brun-rouge avec taches noires, fémurs brun-rouge avec bande longitudinale verte sur la face externe et taches noires sur l'interne, tibias et tarses noirs; hanches médianes et postérieures brun-rouge avec taches vertes et noires, tibias médians verts avec tache apicale et basale noires, tarses noirs; tibias postérieurs de même coloration que les médians, avec 5 épines rougeâtres dont deux sur la face externe, tarses noirs.

Longueur totale: 63 mm.

Nous dédions cette espèce à M. IZZARD, entomologiste au British Museum.

*Cryptotympana heurtzi* sp. n.

Type: Timor: Amarassi, mai 1935, 1 ♂ (BÜHLER & MEYER leg.).

Paratype: même localité, 1 ♀.

Postclypéus entièrement noir sauf une tache triangulaire ocre au bord antérieur, avec villosité jaune dans les sillons transversaux; plus long que large, légèrement convexe, avec sillon longitudinal estompé vers le haut et vers le bas. Faces latérales de l'antéclypéus noires et fortement déprimées, de ce fait, le milieu, rouge-brun, est en saillie; tempes noires. Deux

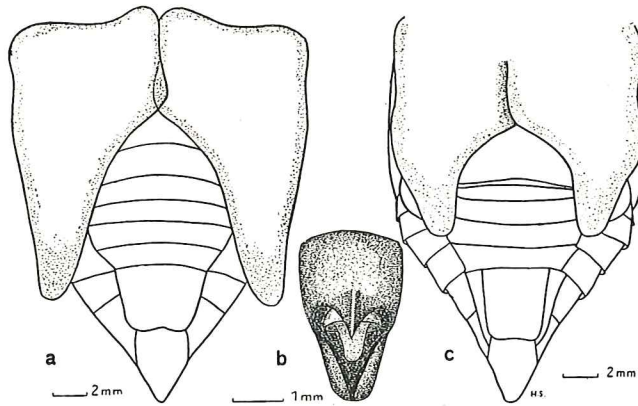


Fig. 1. *Cryptotympana*.

*Cryptotympana izzardi* sp. n.: a) Opercules tympaniques.  
*Cryptotympana heurtzi* sp. n.: b) Segment génital vu de dessus.  
 c) Opercules tympaniques.

grosses taches noires, rondes, sur la partie du postclypéus visible du dessus. Vertex brun, avec bande transversale noire entre les yeux; des trois ocelles, le médian, rougeâtre, se trouve dans une dépression, les deux autres, jaunâtres, sur une élévation. Pronotum brun rougeâtre, à bord postérieur largement noir, présentant près du bord antérieur deux taches noires triangulaires dirigées vers l'arrière; bords latéraux légèrement convexes, très peu saillants. Ecusson brun-rouge avec marques noires: deux taches triangulaires au milieu, près du bord postérieur du pronotum; entre celles-ci et les angles scapulaires, deux taches non exactement délimitées; entre les taches triangulaires médianes, une tache longitudinale rejoint la transversale qui se trouve entre les bras antérieurs de l'élévation cruciforme; celle-ci est assez grande, peu saillante et de teinte brun-rougeâtre. Elytres hyalins; nervures brun foncé sauf les transversales fermant les cellules apicales 2 et 3, qui sont ennuagées de brun. Abdomen noir, les flancs du 2<sup>e</sup> segment abdominal sont blanchâtres chez les ♂♂; segment anal présentant une courte épine médiane dirigée vers l'arrière



(fig. 1b); face ventrale brune avec taches noires; bords latéraux et une ligne médiane, longitudinale sur le segment pré-génital ocre-rougeâtre. Opercules tympaniques ocre rougeâtre, triangulaires, n'atteignant pas le segment pré-génital (fig. 1c). Sternum jaune ocre. Pattes brunes avec taches noires sur les hanches et les fémurs.

Longueur totale: 55 à 60 mm.

Nous dédions cette espèce à M. P. HEUERTZ, conservateur au Musée d'Histoire naturelle de Luxembourg.

Tribu Dundubiini

*Cosmopsaltria* STÅL

*Cosmopsaltria* STÅL, C., 1866, Hem. Afric., 4, p. 5.

*Cosmopsaltria ceslauri* sp. n.

Type: W. Florès: Badjawa, 14 XI 1949, 1 ♂.

Paratypes ♂ et ♀: même localité, 3 ex.

C. Sumba: Lokojengo, 21/23 IX 1949, 4 ex.

Postclypéus globuleux, présentant des sillons transversaux et un sillon médian, longitudinal, estompé vers le bas; ocre brun recouvert d'une villosité jaunâtre. Antéclypéus avec forte carène médio-longitudinale ocre, le restant est brun foncé recouvert d'une villosité dense. Rostre

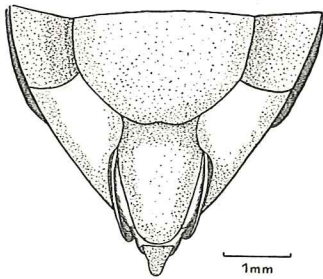


Fig. 2. *Cosmopsaltria ceslauri* sp. n., genitalia ♂, vue ventrale.

jaune à apex noir, dépassant les hanches médianes. Vertex brun à villosité jaune, ocelles grands, rouge vif. Bord antérieur du pronotum convexe, ocre jaune; bord postérieur ocre souligné à l'arrière par une étroite ligne noire qui se continue sur les bords latéraux; ces derniers forment un angle obtus peu saillant et présentent, vers l'avant, une petite dent bien nette; une petite tache noire médiane sur le sillon qui sépare le bord postérieur du reste du pronotum. Ecusson brun, présentant 4 taches noires, deux latérales assez larges s'étendant du bord postérieur du pronotum à l'élévation

cruciforme; les deux autres, étroites, sont convexes vers l'extérieur, ne dépassant pas le milieu de l'écusson; vers l'arrière, près de chaque bras de l'élévation cruciforme, qui est jaune ocre, une petite dépression circulaire noire. Elytres et ailes hyalins transparents; sur les élytres, la membrane costale assez large, est brun-rouge; les nervures longitudinales, jaunes sur le  $\frac{1}{4}$  basal, deviennent par la suite brun rougeâtre de même que les transversales; 8 cellules apicales. Abdomen brun recouvert d'une villosité jaune; opercules tympaniques des ♂♂ atteignant le bord postérieur du 4<sup>e</sup> segment ventral et rétrécis entre les segments 1 et 2, puis dilatés; apex arrondi. Pattes ocre, tarses brun foncé; tibias postérieurs armés de 6 épines, dont 2 à la face externe. Genitalia ♂, voir fig. 2.



Longueur totale: 40 mm.

Nous dédions cette espèce à M. le Prof. CESLAU M. DE BIEZANKO de Pelotas, Rio Grande do Sul, Brésil.

### Tibicininae

#### Tribu Huechysini

##### Huechys AMYOT & SERVILLE

*Huechys* AMYOT, C. J. B., et SERVILLE, J. G. A., 1843, Hist. Hém., p. 464.

##### *Huechys incarnata nox* SCHMIDT

*Huechys incarnata nox* SCHMIDT, E., 1919, Stett. Ent. Zeitschr., 80, p. 369.

O. Sumba: Langgaliru, 7 X 1949, 1 ex.

W. Florès: Rana Mese, 1300 m, 18/20 XI 1949, 3 ex.

##### *Huechys incarnata novaeguineensis* HAUPT

*Huechys incarnata novaeguineensis* HAUPT, H., 1924, Deut. Ent. Zeitschr., (3) p. 210.

O. Sumba: Lindiwatju, 30 X 1949, 1 ex.; Langgaliru, 11 X 1949, 1 ex.

W. Sumba: Waimangura, 19 VIII 1949, 1 ex.

#### Tribu Chlorocystini

##### Baeturia STÅL

*Baeturia* STÅL, C., 1866, Hem. Afric., 4, p. 9.

##### *Baeturia exhausta* (GUÉRIN)

*Cicada exhausta* GUÉRIN, F. E., 1830, Voy. Coquille, Ins., p. 181, t. 10, fig. 6.

O. Sumba: Melolo, 29 V et 1 VI 1949, 2 ex.; Prai Jawang, Rende Wai, 12 VI 1949, 1 ex.; Laluku, 4 VII 1949, 1 ex.

#### Tribu Hemidictyini

##### Lembeja DISTANT

*Perissoneura* (nom. praeocc.) DISTANT, W. L., 1883, Proc. Zool. Soc., p. 189.

*Lembeja* (nom. nov.) DISTANT, W. L., 1892, A Monograph of Orient. Cicad., p. 103.

##### *Lembeja foliata* (WALKER)

*Cephaloxys foliata* WALKER, F., 1858, List. Hom. Ins., Suppl., p. 37.

O. Sumba: Baing, 24/30 VI 1949, 4 ex.; Mau Marru, 20 VII 1949, 1 ex.

W. Sumba: Waimangura, 16 VIII 1949, 1 ex.; Pogobina, 12 IX 1949, 1 ex.

W. Florès: Rana Mese, 1300 m, 16/19 XI 1949, 3 ex.

**CERCOPIDAE****Machaerotinae**

Tribu Machaerotini

Machaerota BURMEISTER

*Machaerota* BURMEISTER, H. C. C., 1835, Handb. Ent., 2 (5), p. 128.***Machaerota rostrata* (WALKER)***Narnia rostrata* WALKER, F., 1867-1870, Journ. Linn. Soc. London, 10, p. 193.

12 ♂♂ et 10 ♀♀:

O. Sumba: Melolo (lumière), 30 V 1949; Melolo, Laiwuhi, 6 VI 1949; Prai Jawang, Rende Wai, 12/18 VI 1949; Baing, 30 VI 1949.

W. Sumba: Rua, 30 VIII 1949.

W. Florès: Rana Mese, 1300 m, 15/21 XI 1949.

**Aphrophorinae**

Tribu Ptyelini

*Clovia* STÅL*Clovia* STÅL, C., 1866, Hem. Afric., 4, p. 68.***Clovia laratensis angulata* var. n.**

Type: O. Sumba: Prai Jawang, Rende Wai, 14 VI 1949, 1 ♂.

13 Paratypes: O. Sumba: Melolo, 31 V 1949; Prai Jawang, Rende Wai, 11/15 VI 1949; Baing, Wai Lekabe, 27/28 VI 1949.

Timor: Soë, juin 1935 (BÜHLER &amp; MEYER leg.).

Cette variété se distingue de l'espèce, par le fait que la bande jaune subapicale forme un angle à peu près au milieu de la corie et se dirige vers l'apex en se rétrécissant progressivement. Les genitalia sont identiques à ceux de *C. laratensis* LALLEMAND.

***Clovia hieroglyphica* sp. n.**

Type: W. Sumba: Rua, 28 VIII 1949, 1 ♂.

Paratypes: O. Sumba: Prai Jawang, Rende Wai, 14 VI 1949, 1 ex.; Mau Marru, 20 VII 1949, 1 ex.

W. Sumba: Rua, 30 VIII 1949, 1 ex.

Postclypéus noir; sur les  $\frac{2}{3}$  antérieurs, 8 bandes transversales jaunes, parallèles, partant obliquement du milieu vers les bords latéraux; une large bande rectangulaire jaune en avant de la suture, entre anté- et post-clypéus; antéclypéus jaune, noir à l'apex et à la base; post- et antéclypéus recouverts d'une villosité jaune. Tempes noires, présentant une tache circulaire jaune au-dessus des antennes qui sont noires, sauf l'apex du 2<sup>e</sup> segment et le segment terminal, très court, qui sont jaunâtres; soie apicale jaune.

Partie supérieure de la tête aplatie, longue et angulairement arrondie à l'apex, jaune à bords très étroitement noirs; 3 bandes transversales noires dont la 1<sup>re</sup> se trouve un peu au-dessus du milieu du front, la 2<sup>e</sup>, arquée, sur la base du front et la 3<sup>e</sup> entre les yeux, s'étendant sur les ocelles. Pronotum jaune, à bord antérieur convexe, les latéro-antérieurs sont courts et droits, les latéro-postérieurs concaves, le postérieur angulairement échancré; 4 bandes transversales noires et arquées dont la 1<sup>re</sup> est située le long du bord antérieur, la 2<sup>e</sup> à peu près au milieu, s'étendant d'un angle scapulaire à l'autre, la 3<sup>e</sup> à peu près au milieu des bords

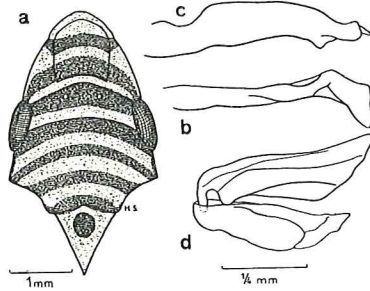


Fig. 3. *Clovia hieroglyphica* sp. n. ♂. a) Tête et thorax; b) Style droit, vue latéro-ventrale; c) idem, vue ventrale; d) Edéage, vue latéro-ventrale droite.

latéro-postérieurs et la dernière, le long du bord postérieur (les bords latéro-antérieurs et latéro-postérieurs sont noirs). Ecusson long et triangulaire, jaune, sauf les bords et une tache discale qui sont noirs. Elytres longs et étroits, noirs avec marques jaunes réparties comme suit: sur les  $\frac{2}{3}$  antérieurs du clavus, 2 bandes longitudinales partant de la base; en arrière de celles-ci, une tache plus ou moins en forme de M dont la branche descendante interne s'étend le long du bord sutural jusque près de l'apex du clavus et y forme un crochet; sur les  $\frac{2}{3}$  antérieurs de la corie, une petite tache située près de la suture clavo-coriale, à la fin du  $\frac{1}{3}$  antérieur; au milieu du bord costal, une tache blanc jaunâtre; en arrière de celle-ci, près de la suture, un dessin en forme de M dont la branche descendante interne est plus longue que l'externe; au  $\frac{1}{3}$  postérieur, au bord costal, une tache hyaline blanchâtre allongée, traversée par une ligne noire; la partie apicale est séparée du reste de la corie par une étroite bande transversale jaune brunâtre; en arrière de celle-ci, les nervures longitudinales et transversales sont noires et l'espace situé entre les nervures est jaune; au milieu de cet espace jaune, se trouvent de fines bandes noires. Hanches antérieures et médianes noires avec une tache jaune; fémurs antérieurs et médians, jaunes avec 2 bandes longitudinales (une sur la face supérieure, l'autre sur l'inférieure) noires; tibias antérieurs et médians noirs, avec une grande tache allongée jaune à la moitié inférieure et externe; tarses noirs; pattes postérieures brunes; tibias postérieurs armés de 2 épines, dont une petite vers la base et une beaucoup plus grande vers l'apex. Abdomen noir; bords des segments étroitement jaunes.

Genitalia ♂, voir figure 3b, c et d.

Longueur totale: 7 mm.



## Tribu Aphrophorini

*Peuceptyelus* SAHLBERG*Peuceptyelus* SAHLBERG, J. R., 1871, Not. Fenn., 9 (12), p. 84.*Peuceptyelus wegneri* sp. n.

Type: W. Sumba: Pogobina, 17 IX 1949, 1 ♂.

Paratypes: W. Florès: Rana Mese, 1300 m, 17/19 XI 1949, 2 ex.

Post- et antéclypéus blancs avec fortes punctuations sétigères brunes; les parties latérales du postclypéus, les stries transversales et une bande transversale vers l'apex sont brunes. Front brun rougeâtre, à peu près deux fois aussi long que large, avec carène médiane longitudinale jaunâtre fort saillante. Vertex présentant une voussure médiane qui sépare les ocelles et sur laquelle se trouve une carène jaunâtre qui prolonge celle du front; entre les ocelles et le bord interne des yeux, de chaque côté, une dépression circulaire plus claire et sans villosité; deux autres dépressions, beaucoup plus petites, se trouvent entre les ocelles et le bord postérieur du front; une ligne jaunâtre souligne la limite entre les bords latéraux du

front et les lobes antérieurs du vertex. Pronotum blanc jaunâtre avec de fortes et nombreuses punctuations brunes sétigères; une fine ligne médio-longitudinale blanchâtre le partage en deux; le bord antérieur est angulaire, le postérieur concave, les latéro-antérieurs courts et droits, les latéro-postérieurs courts et concaves; sous le bord antérieur, 4 légères dépressions circulaires. Ecusson blanchâtre, petit et triangulaire, avec forte dépression médiane brun-rouge foncé et de nombreuses punctuations sétigères brunes, apex blanchâtre. Elytres jaunâtres avec abondante ponctuation brune et, dans la partie comprise entre le bord apical et une ligne qui va obliquement du milieu du bord costal à la pointe du clau-

vus, de nombreuses taches noirâtres; de ce fait, l'insecte paraît brun avec partie apicale plus foncée; immédiatement en avant de cette partie foncée, s'appuyant contre le bord costal, une grande tache triangulaire jaunâtre à sommet dirigé vers l'intérieur. Pattes brun-noir avec taches jaunâtres; tibias postérieurs armés de deux épines, dont une très petite sous l'articulation fémoro-tibiale.

Genitalia ♂: Lames latérales courtes, à bord externe convexe de même que l'antérieur; l'interne, presque droit, présente vers le haut une petite concavité. Styles à bord externe convexe, l'interne concave; élargis à l'apex et formant deux lobes dont l'interne, triangulaire, est beaucoup plus long que l'externe et se termine par une courte épine (figure 4).

Cette espèce est très variable en ce qui concerne la taille et la coloration des élytres sur lesquels la ponctuation peut être plus ou moins dense et les taches foncées plus ou moins nombreuses.

Longueur: 7,5 mm.

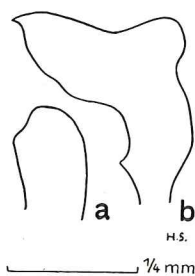


Fig. 4. *Peuceptyelus wegneri* sp. n.  
a) Lame latérale droite, vue de face;  
b) Style génital droit, vue latérale.

Nous dédions cette espèce à M. A. M. R. WEGNER du Musée Zoologique de Bogor, Java, et membre de l'expédition à Sumba.

### Cercopinae

Tribu Rhinaulacini

Sous-Tribu Auidina

*Auidus* STÅL

*Auidus* STÅL, C., 1863, Trans. Ent. Soc. London, 3, p. 594.

### *Auidus* sp.

O. Sumba: Prai Jawang, Rende Wai, 11 VI 1949, 1 ♀; Baing, 30 VI 1949, 1 ♀.

2 exemplaires ♀♀, provenant chacune d'une localité différente. De taille minime (6,5 mm), de morphologie identique, elles sont très différentes par le dessin et la coloration des élytres. Il est possible qu'elles appartiennent à la même espèce, mais pour les caractériser, il en faudrait une série et au moins quelques ♂♂.

Sous-Tribu Poeciloterpina

*Mioscarta* BREDDIN

*Mioscarta* BREDDIN, G., 1901, Abh. Naturf. Ges. Halle, 24, p. 123.

### *Mioscarta metcalfi* sp. n.

Type: W. Florès: Rana Mese, 1300 m, 21 XI 1949, 1 ♂.

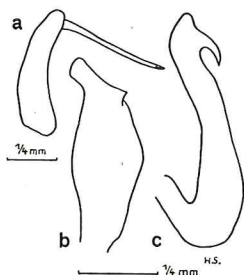


Fig. 5. *Mioscarta metcalfi* sp. n. ♂. a) Lame latérale gauche, vue ventrale; b) Style génital gauche, vue latéro-ventrale gauche; c) Edéage, vue latéro-ventrale gauche.

De teinte générale brune; recouvert d'une villosité jaunâtre. Post-clypéus à faces latérales très légèrement convexes, avec stries transversales fort saillantes et recouvertes d'une villosité jaune; disque déprimé en une longue fossette longitudinale qui atteint le bord supérieur de la tête et s'estompe vers le haut et vers le bas. Face supérieure de la tête à bord antérieur convexe, bord postérieur droit; front rectangulaire transverse, à angles arrondis, aussi large que les lobes antérieurs du vertex; une petite dépression circulaire près du bord interne des yeux. Ocelles assez

grands, hyalins, situés à égale distance l'un de l'autre que des yeux. Pronotum à bord antérieur droit, le postérieur est légèrement concave, les latéro-antérieurs courts et convexes et les latéro-postérieurs, plus longs, sont légèrement concaves; ponctué et transversalement ridé, 2 légères dépressions circulaires sous le bord antérieur. Ecusson assez court, avec grande fossette médiane peu profonde. Elytres rétrécis vers l'apex qui est en angle obtus arrondi; réseau apical saillant, à mailles larges et par conséquent cellules apicales légèrement déprimées; *M* et *Cu* soudées sur un court trajet; une seule carène visible sur le clavus. Ailes hyalines, recouvertes d'une villosité foncée et dense; nervures brun noirâtre, le rameau transversal entre *R1* et *R2* est situé très haut vers la base; pas de rameau entre *R1* et la branche externe de *R2*. Abdomen brun foncé. Poitrine et pattes ocre brun, article apical des tarsi, noir; 1 forte épine sur les tibias postérieurs. Genitalia ♂, voir figure 5.

Nous dédions cette espèce au Prof. Z. P. METCALF de l'Université de Caroline du Sud (USA.).

Tribu Cosmoscartini

*Gynopygoplax* SCHMIDT

*Gynopygoplax* SCHMIDT, E., 1909, Stett. Ent. Zeitschr., 70, p. 147.

*Gynopygoplax crocale* (BREDDIN)

*Cosmoscarta crocale* BREDDIN, G., 1902, Soc. Ent. Zürich, 17, p. 51.

O. Sumba: Baing, Wai Lekabe, 23 VI 1949, 1 ex.;  
Mau Marru, 18 VII 1949, 1 ex.

W. Sumba: Rua, 1 IX 1949, 1 ex.

*Gynopygoplax unifasciata* SCHMIDT

*Gynopygoplax unifasciata* SCHMIDT, E., 1909, Stett. Ent. Zeitschr., 70, pp. 152 et 165, fig. 2.

W. Florès: Rana Mese, 1300 m, 18 XI 1949, 1 ex.

*Cosmoscarta* STÅL

*Cosmoscarta* STÅL, C., 1869, Hem. Fabr., 2, p. 11.

*Cosmoscarta liturata sumbana* BREDDIN

*Cosmoscarta liturata sumbana* BREDDIN, G., 1903, Deutsche Ent. Zeitschr., p. 91.

O. Sumba: Prai Jawang, Rende Wai, 11/15 VI 1949, 40 ex.;  
Baing, Wai Lekabe, 26/28 VI 1949, 3 ex.; Laluku, 4 VII 1949,  
1 ex.; Mau Marru, 19 VII 1949, 1 ex.

*Leptataspis* SCHMIDT

*Leptataspis* SCHMIDT, E., 1911, Stett. Ent. Zeitschr., 72, p. 81.

*Leptataspis impressa* (WALKER)

*Cercopis impressa* WALKER, F., 1867-1870, Journ. Linn. Soc. London, Zool., 10, p. 281.

W. Florès: Rana Mese, 1300 m, 17 XI 1949, 1 ex.



## CIXIIDAE

Benna WALKER

*Benna* WALKER, F., 1857, Journ. Linn. Soc., 1, pp. 90 et 157.*Benna fuscomaculata* sp. n.

Type: W. Sumba: Waimangura, 20 VIII 1949, 1 ♂.

Paratypes: W. Sumba: Waimangura, 24 VIII 1949, 1 ♀; Pogobina, 12 IX 1949, 1 ex.

Front et clypéus brun foncé; front long et étroit, à bords latéraux fortement relevés et carénés, dilatés vers l'apex; carène médio-longitudinale nette sur le disque, plus ou moins écourtée vers la base et vers l'apex. Ocelle apical distinct. Clypéus long et triangulaire, à bords laté-

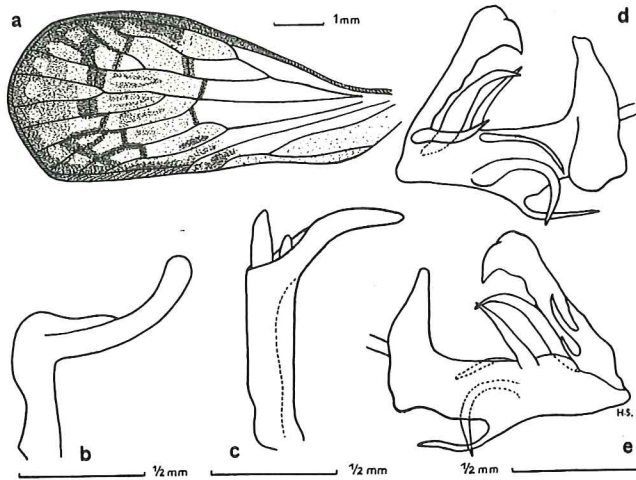


Fig. 6. *Benna fuscomaculata* sp. n. a) Elytre gauche; b) Paramère droit; c) Tube anal; d) Edéage, vue latéro-ventrale droite; e) idem, vue latéro-ventrale gauche.

raux relevés et carénés; carène médio-longitudinale écourtée vers la base. Vertex prolongeant le front, dont il n'est séparé par aucune suture ni aucune carène; les bords latéraux sont relevés et carénés, la base est quasi droite. Pronotum brun, court, à bord postérieur très largement échancré; muni d'une carène médio-longitudinale et de deux carènes latérales contournant le bord postérieur des yeux. Scutellum brun, légèrement plus foncé entre les angles scapulaires et les carènes latérales; le disque, déprimé vers l'arrière, présente 3 carènes longitudinales dont les deux latérales sont divergentes vers l'arrière. Elytres hyalins, blanc-jaunâtre avec marques apicales gris-noir; nervures longitudinales jaune-brun, plus foncées à l'apex; le bord costal, brun foncé, concave sur le  $\frac{1}{3}$  basal, est à cet endroit fortement relevé; par la suite il devient convexe, beaucoup moins saillant, mais fortement élargi et plissé transversalement; de même, le bord sutural, entre la pointe du clavus et l'apex de l'élytre, est jaune, forte-

ment élargi et plissé transversalement; le bord apical, gris-noir, moins large que les deux précédents, est plissé lui aussi. La fourche *Sc + R* se trouve peu avant le stigma, *Cu* bifurque un peu avant l'apex du clavus; une nervure transversale réunit, au niveau de la pointe de clavus, *R* à *M* et une seconde, au même niveau, réunit *M* à *Cu*; le bord apical est bordé par une bande gris-noir; quelques taches de même couleur se présentent sur la partie comprise entre les nervures transversales réunissant *R*, *M* et *Cu* et l'apex de l'élytre; au niveau de l'apex du clavus, une tache noire dans les 3 dernières cellules apicales; la partie du clavus comprise entre *Cl2* et le bord sutural est jaune-brun clair, l'apex présente une tache noirâtre. Ailes enfumées, à nervures noirâtres. Pattes brunes, tibias postérieurs armés d'une épine située peu après le milieu. Appendices métathoraciques noirs; leur apex dilaté en cupule, contient une matière cireuse blanchâtre. ♂: Tube anal long et étroit, à l'apex mince et incurvé vers l'arrière et vers le bas. Paramères minces, se couplant presque à angle droit et formant un lobe allongé dirigé vers le haut. Edéage complexe (Fig. 6).

Longueur totale: 8,5 mm.

Genre *Oliarus* STÅL

*Oliarus* STÅL, C., 1862, Berl. Ent. Zeitschr., 6, p. 306.

*Oliarus sumbensis* sp. n.

Type: W. Sumba: Waimangura, 22 VIII 1949, 1 ♂.

Paratypes: O. Sumba: Melolo, 25 V 1949, 1 ♀ (à la lumière);

Melolo, Laiwui, 17/19 VI 1949, 3 ♀♀.

W. Sumba: Waimangura, 16 VIII 1949, 1 ♀.

Front et clypéus ocre-brun, à carènes latérales et médiane plus claires; suture clypéo-frontale nette, très légèrement arquée; carène médio-longitudinale formant une petite fourche très nette à la base du front. Rostre dépassant très légèrement le bord postérieur des hanches médianes; ocre, sauf l'apex qui est noirâtre. Vertex brun, environ aussi long au milieu que large entre les yeux, au niveau du sommet de la découpe angulaire de la base; une carène transversale angulaire part du milieu des bords latéraux carénés et atteint l'apex du vertex, formant de ce fait deux fossettes triangulaires allongées; carène médio-longitudinale nette, écourtée vers l'apex. Pronotum jaune-ocre, très court, presque entièrement recouvert par le vertex et profondément échancré en angle obtus à la base. Scutellum brun, légèrement plus foncé entre les carènes latérales et les angles scapulaires de même qu'entre les carènes médianes. Elytres hyalins, présentant chez les ♂♂, une bande transversale très légèrement brunâtre située près de la base (à peine visible); nervures jaunes de même que la suture clavo-coriale; à partir des 5 nervures apicales, elles-mêmes ennuagées de brun, les nervures longitudinales deviennent brunâtres; stigma jaune-ocre, avec légère bordure interne brune; fourche *Sc + R* légèrement en arrière du milieu, *Cu* bifurque nettement avant; peu avant le stigma, deux nervures transversales relient respectivement *R* à *M* et *M* à la branche externe de *Cu*, au niveau de *Mj*; les deux nervures clavales se réunissent un peu avant le milieu du clavus. Abdomen et pattes ocre, tarsi antérieurs et médians brun foncé, apex des tibias postérieurs et tarsi postérieurs blanc jaunâtre, épines noires.

♂: Pygophore légèrement asymétrique, les lobes latéraux sont échan-crés à leur bord antérieur, chacun d'eux présentant de ce fait deux pro-tubérances triangulaires arrondies; la postérieure, du côté gauche, en vue ventrale, est légèrement plus saillante que celle du côté droit; l'appendice médio-ventrale se termine à l'apex par une pointe légèrement recourbée

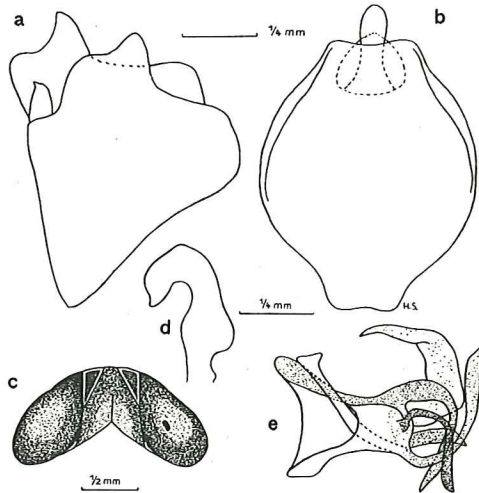


Fig. 7. *Oliarus sumbensis* sp. n. ♂ a) Pygophore, vue latéro-ventrale droite; b) Tube anal, vue ventrale; c) Tête, vue de dessus; d) Paramère gauche, vue latéro-ventrale; e) Edéage, vue ventrale.

vers l'extérieur. Tube anal large et arrondi, rétréci vers la base, légèrement sinué à son bord antérieur. Paramères étroits à la base, se dilatant peu après, se rétrécissant à nouveau puis se courbant pour former un crochet. Edéage complexe, présentant, en vue ventrale, 4 épines, une médio-ventrale, très étroite mais fortement dilatée à l'apex et dirigée vers la droite, deux latérales, longues, dilatées à l'apex et dirigées l'une vers la gauche, l'autre vers la droite; de la base de celle de droite part la 4<sup>e</sup> qui est beaucoup plus courte que les précédentes et très large (Figure 7).

Longueur totale: de 7 à 8 mm.

## DICTYOPHORIDAE

### Dictyophorinae

#### Tribu Dictyophorini

#### Centromeria STÅL

*Centromeria* STÅL, C., 1870, Öfv. Svensk. Vet. Akad. Förh., 27, p. 745.

#### *Centromeria speilinea* (WALKER)

*Dictyophora speilinea* WALKER, F., 1857, Journ. Proc. Linn. Soc., 1, p. 84.



O. Sumba: Prai Jawang, Rende Wai 11 VI 1949, 3 ex.;  
Baing, 28 VI 1949, 1 ex.

W. Sumba: Waimangura, Mata Kori, 23 VIII 1949, 1 ex.;  
Rua, 1 IX 1949, 1 ex.; Waikarudi, 7 IX 1949, 1 ex.

*Thanatodictya* KIRKALDY

*Thanatodictya* KIRKALDY, G. W., 1906, Bull. Haw. Sug. Pl. Ass. Div. Ent., 1 (9), p. 392.

*Thanatodictya bifasciata* (DISTANT)

*Dictyophora bifasciata* DISTANT, W. L., 1892, Trans. Ent. Soc. London, p. 279.

O. Sumba: Melolo, Laiwuhi, 6/18 VI 1949, 4 ex.

*Dictyophora* GERMAR

*Dictyophora* GERMAR, E. F., 1833, Rev. Ent. Silberman, 1, p. 175.

*Dictyophora pallida* (DONOVAN)

*Fulgora pallida* DONOVAN, E., 1800, Insects of India, 1, pl. 8, fig. 2.

O. Sumba: Melolo, 30 V/17 VI 1949, 6 ex.

W. Sumba: Rua, 30 VIII 1949, 1 ex.

*Dictyophora timorina* (LALLEMAND)

*Fulgora timorina* LALLEMAND, V., 1935, Rev. Suisse Zool., 42, p. 673, figs. 12,13.

O. Sumba: Melolo, 26 V 1949, 1 ex.; Baing, 1 VII 1949, 1 ex.

Ces deux exemplaires ♀♀ correspondent à la description originale, mais le prolongement céphalique est légèrement plus long et plus mince.

**TROPIDUCHIDAE**

Tribu Tropiduchini

Sous-Tribu Tangiina

Genre *Thaumantia* MELICHAR

*Thaumantia* MELICHAR, L., 1914, Verh. Naturf. Ver. Brünn, 53, p. 27.

*Thaumantia translucida* sp. n.

Type: W. Sumba: Waimangura, 16 VIII 1949, 1 ♂.

Front blanchâtre, plus long que large, rétréci entre les yeux, s'élargissant progressivement jusqu'au  $\frac{1}{3}$  apical, puis se rétrécissant brusquement vers la suture clypéale, formant de ce fait, au niveau de son  $\frac{1}{3}$  apical, un angle obtus; carène médio-longitudinale nette, se poursuivant sur le clypéus qui est blanchâtre. Vertex jaune verdâtre, à bords carénés; bord antérieur convexe, le postérieur largement découpé en arc; carène médio-longitudinale, distincte sur toute sa longueur. Le pronotum, vu de dessus, est trilobé; le lobe médian est constitué par la partie comprise entre les carènes latérales et est surélevé par rapport aux lobes latéraux qui sont concaves et constitués par la partie comprise entre les carènes latérales et les humérales, situées dans l'axe des tegulae; bord antérieur

convexe, fortement avancé entre les yeux, bord postérieur concave; la carène médiane, longitudinale qui le partage, rejoint au bord antérieur, l'arc formé par la réunion des deux carènes latérales. Ecusson grand et tricaréné; les carènes latérales se rejoignent vers le haut et forment un angle obtus. Elytres hyalins jaunâtres; membrane costale assez large, pré-

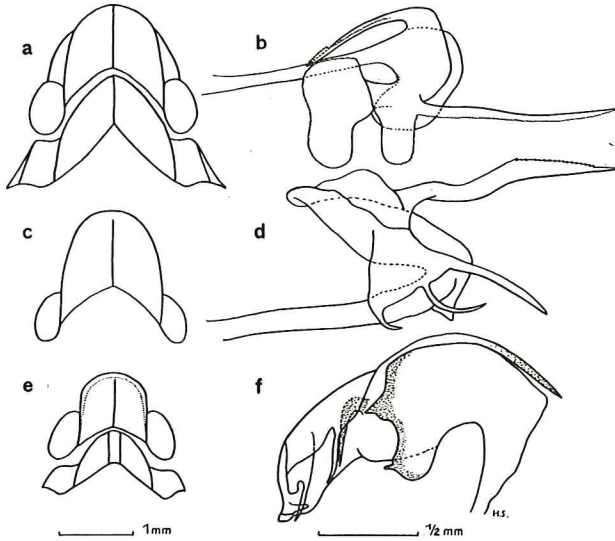


Fig. 8. *Thaumantia*.

*Thaumantia translucida* sp. n.: a) Tête et thorax; b) Edéage;

*Thaumantia bühleri* sp. n.: c) Vertex; d) Edéage;

*Thaumantia minuta* sp. n.: e) Tête et thorax; f) Edéage, vue latéro-ventrale droite.

sentant de nombreuses nervures transversales; *R* bifurque peu après la base et *R1* est réuni à *Sc* par un rameau transversal oblique, situé à peu de distance de la série de nervures transversales; en plus de cette série transversale, une ligne subapicale distincte joignant la cellule costale à l'apex du clavus; *M* simple, *Cu* bifurque légèrement en arrière de *R*. Tibias postérieurs présentant 3 épines dont la dernière se trouve près de la couronne d'épines apicales.

Genitalia ♂: voir figure 8b. (Figs. 8a et b.)

Longueur totale: 13 mm.

*Thaumantia bühleri* sp. n.

Type: O. Sumba: Melolo, Laiwuhi, 17 VI 1949, 1 ♂.

Paratypes: O. Sumba: Melolo, Laiwuhi, 1/18 VI 1949, 7 ex.

W. Sumba: Rua, 31 VIII 1949, 1 ex.; Waikarudi, 2 IX 1949, 1 ex.

Sumbawa: Sumbawa-Besar, décembre 1931, 1 ex. (HANDSCHIN leg.).

L'aspect général de cette espèce rappelle fortement *T. translucida*; elle en diffère cependant par les caractères suivants: le vertex est plus long; sur l'écusson, les carènes latérales forment, en se rejoignant, un angle beaucoup plus obtus et sont plus fortement convexes; la coloration générale de *T. bühleri* est nettement plus foncée que chez *T. translucida*, les élytres sont plus fortement colorés et moins translucides. Les genitalia ♂ sont eux aussi fortement différents comme le montrent les figures 8b et d. (Figs. 8c et d.)

Longueur totale: 12 mm.

Nous dédions cette espèce à M. le professeur BÜHLER de Bâle.

*Thaumantia minuta* sp. n.

Type: C. Florès: Moni s. Wolowaru, 11 XI 1949, 1 ♂.

Cette espèce, nettement plus petite que les deux précédentes, est caractérisée par le vertex à bords latéraux parallèles, ne se rétrécissant pas vers l'apex, à bord apical fortement caréné en bourrelet et largement convexe. Sur le pronotum, 2 carènes médianes, longitudinales parallèles en plus des deux carènes latérales convexes. Sur les élytres, *R* bifurque loin après le milieu (contrairement à ce qui se présente chez *T. translucida* et *T. bühleri*); *M* est simple, *Cu* bifurque à peu près au milieu du clavus; pas de nervure transversale rejoignant *R* à *Sc*. Sur les tibias postérieurs, 4 épines les partageant en parties sensiblement égales.

Genitalia ♂: voir figure 8f. (Figs. 8e et f.)

Longueur totale: 10 mm.

Sous-Tribu Catullina

Catullia STAL

*Catullia* STAL, C., 1870, Öfv. K. Vet. Akad. Förh., vol. 27, p. 749.

*Catullia viridis* sp. n.

Type: W. Sumba: Waimangura, 18 VIII 1949, 1 ♀.

Paratype: même localité, 24 VIII 1949, 1 ♀.

Front plus long que large, à bords latéraux subparallèles, très légèrement dilaté au niveau de la suture clypéale; disque bombé, muni d'une carène médiane, longitudinale distincte jusqu'au commencement du  $\frac{1}{3}$  apical. Clypéus médianement caréné. Vertex dépassant assez fortement le bord antérieur des yeux, bord antérieur convexe, bords latéraux fortement relevés et carénés, bord postérieur échancré en angle obtus; carène médiane, longitudinale distincte. Pronotum fortement avancé entre les yeux, légèrement plus long que le vertex, bord postérieur largement échancré; sur le disque, 3 carènes dont les latérales sont fortement saillantes et convexes vers l'extérieur. Sur l'écusson, 3 carènes; les latérales, convexes, se rejoignent au bord antérieur, formant une ogive partagée en deux par la carène médiane. 2<sup>e</sup> article des antennes plus long que large, visible du dessus. Elytres longs et étroits, dépassant fortement l'abdomen; membrane costale traversée par de nombreuses nervures transversales; *Cu* bifurque avant l'apex du clavus, *M* est simple, *R* bifurque juste avant les premières nervures transversales; dans le clavus, les nervures clavales *Cl*<sub>1</sub> et *Cl*<sub>2</sub> se rejoignent environ au milieu. Tibias postérieurs armés de 4 épines, dont les deux basales sont très petites.



Entièrement vert, sauf les épines des tibias et des tarse postérieurs qui sont noires.

Longueur totale: 7 mm.

Barunoides DISTANT

*Baruna* DISTANT, W. L., 1906, Faun. Brit. Ind., 3, p. 283.

*Barunoides* DISTANT, W. L., 1912, Ann. Mag. Nat. Hist., (8) 9, p. 471.

*Barunoides albosignata* (DISTANT)

*Baruna albosignata* DISTANT, W. L., 1906, Fauna Brit. Ind., 3, p. 284.

C. Sumba: Lindiwatju, 12 X 1949, 1 ex.

*Barunoides albosignata hyalina* var. n.

Type: O. Sumba: Baing, 28 VI 1949, 1 ♀.

Diffère de l'espèce par la coloration de la face inférieure du corps et des pattes qui est brun clair alors que chez *B. albosignata* elle est noirâtre. Les élytres sont hyalins, légèrement fumés; de la coloration brun foncé, seule subsiste une bande longitudinale qui est plus fortement marquée entre la première série de nervures transversales et le bord apical.

Tribu Tambiniini

*Sumbana* gen. n.

Front à peu près aussi large au niveau de la suture clypéale, que long au milieu, très légèrement rétréci vers la base, muni de trois carènes longitudinales dont les latérales se réunissent en arc à la base; la médiane, très fine, est légèrement dilatée à l'apex. Rostre très court, atteignant à peine les hanches médianes. Vertex dépassant légèrement les yeux, à bords antérieur convexe, postérieur droit; sur le disque, 3 carènes longitudinales dont les latérales se rejoignent à l'apex et forment un angle obtus; la partie comprise entre ces carènes latérales et le bord postérieur est déprimée par rapport au restant du vertex. Pronotum à bord antérieur droit et postérieur angulairement échancré; 3 carènes longitudinales, dont les latérales sont divergentes vers la base; 2 dépressions punctiformes sous le bord antérieur. Ecusson avec trois carènes dont les latérales s'incurvent vers l'avant et se joignent à la médiane. Elytres larges, dépassant légèrement l'abdomen; la corie est granulée jusqu'à la série continue de nervures transversales qui se trouve après le milieu de l'élytre; pas de membrane costale, *R* bifurque peu avant la série de nervures transversales, *M* est simple et *Cu* bifurque un peu avant *R*; suture clavale nette, les nervures *Cl*<sub>1</sub> et *Cl*<sub>2</sub> se rejoignent à peu près au milieu du clavus. Tibias postérieurs armés de 2 épines.

Type: *Sumbana fenestrata* sp. n.

*Sumbana fenestrata* sp. n.

Type: W. Sumba: Rua, 30 VIII 1949, 1 ♂.

Paratypes: même localité, 28/30 VIII 1949, 7 ex.

Front noirâtre, sauf les bords latéraux, le bord antérieur et la base dilatée de la carène médio-longitudinale, qui sont jaunes. Clypéus jaune. Vertex jaune, présentant à l'apex deux taches triangulaires rouges qui se rejoignent au milieu par leur sommet,

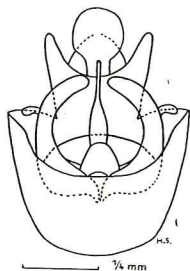


Fig. 9. *Sumbana fenestrata* gen.n. sp.n., genitalia ♂.

et, de part et d'autre de la carène médiane, deux grandes taches triangulaires rouges dont le sommet est dirigé vers l'avant. Pronotum jaune, sauf deux taches triangulaires rouges situées sur chaque côté de l'échancrure basale. Ecusson rouge, sauf les carènes qui sont jaunes. Elytres brun foncé, présentant une assez grande tache médiane hyaline; fortement granuleux sur la partie comprise entre la base et la série subapicale de nervures transversales. Abdomen noir, bords des sternites étroitement blanchâtres; bords latéraux des tergites, rouge vif.

Pattes brun foncé, sauf une tache claire à la base des fémurs; tibias postérieurs armés de deux épines.

Genitalia ♂, voir figure 9.

Longueur totale: 4 à 5 mm.

## FLATIDAE

### Tribu Flatini

#### Sous-Tribu Lawanina

#### Lawana DISTANT

*Lawana* DISTANT, W. L., 1906, Fauna Brit. Ind., 3, p. 420.

#### *Lawana candida* (FABRICIUS)

*Flata candida* FABRICIUS, J. C., 1794, Ent. Syst. Suppl., p. 517, 3.

O. Sumba: Melolo, 27 V à 19 VI 1949, 14 ex.

C. Sumba: Langgaliru, 9 X 1949, 1 ex.

W. Sumba: Waimangura, 20 VIII 1949, 1 ex.; Rua, 29/31 VIII 1949, 14 ex.; Waikarudi, 2 IX 1949, 1 ex.

Timor: Baaguaia, août 1935, 1 ex. (BÜHLER & MEYER leg.).

#### *Lawana candida inornata* (MELICHAR)

*Phyma candida inornata* MELICHAR, L., 1902, Ann. K.K. Naturhist. Hofmus., 17, p. 46.

W. Sumba: Kodi, 6 VIII 1949, 1 ex.

Timor: Amarassi, mai 1935, 8 ex. (BÜHLER & MEYER leg.).

## Tribu Nephesini

## Sous-Tribu Pseudoflatina

## Lombokia DISTANT

*Lombokia* DISTANT, W. L., 1910, Rec. Ind. Mus., 5, p. 323.

*Lombokia everetti* DISTANT

*Lombokia everetti* DISTANT, W. L., 1910, Rec. Ind. Mus., 5, p. 323, pl. 22, fig. 16, 16a.

O. Sumba: Melolo, 26 V à 2 VI 1949, 5 ex.; Prai Jawang, Rende Wai, 11 VI 1949, 2 ex.; Baing, Wai Lekabe, 27 VI 1949, 1 ex.; Langgai, 13 VII 1949, 1 ex.

W. Sumba: Waikarudi, 3 IX 1949, 1 ex.

C. Florès: Ende, 10 XI 1949, 1 ex.

Timor: Amarassi, mai 1935, 1 ex.; Soë, juin 1935, 1 ex. (BÜHLER & MEYER leg.).

## Colgaroides DISTANT

*Colgaroides* DISTANT, W. L., 1910, Rec. Ind. Mus., 5, p. 324.

*Colgaroides acuminata* (WALKER)

*Poeciloptera acuminata* WALKER, F., 1851, List. Hom. Ins., 2, p. 460, 48.

O. Sumba: Melolo, 2/18 VI 1949, 3 ex.; Baing, 24 VI 1949, 1 ex.

W. Sumba: Waimangura, 13/18 VIII 1949, 2 ex.; Rua, 28 VIII à 1 IX 1949, 5 ex.

Rote: Septembre 1935, 4 ex. (BÜHLER & MEYER leg.).

## Sous-Tribu Cryptoflatina

## Nephesa AMYOT &amp; SERVILLE

*Nephesa* AMYOT, C. J. B., & SERVILLE, J. G. A., 1843, Hist. Nat. Hem., p. 527.

*Nephesa coromandelica* (SPINOLA)

*Colobesthes coromandelica* SPINOLA, M., 1839, Ann. Soc. Ent. Fr. (1), 3, p. 440, 15.

O. Sumba: Melolo, 18 VI 1949, 1 ex.

W. Sumba: Rara, 6 VIII 1949, 1 ex.; Rua, 29 VIII à 1 IX 1949, 6 ex.; Pogobina, 14 IX 1949, 1 ex.

Sumbawa: Raba s. Bima, 20 V 1949, 5 ex.

## ACANALONIIDAE

*Sutteria* gen. n.

Front long et étroit, s'avancant en angle aigu vers le haut, légèrement dilaté un peu avant de la suture clypéale; bords latéraux carénés; sur le disque, 3 carènes longitudinales saillantes, dont les latérales se rejoignent



à la base et forment un angle aigu. Clypéus court, triangulaire, à bords latéraux carénés et carène médio-longitudinale, présente. Vertex conique, fortement prolongé en angle aigu; bords latéraux carénés présentant un léger étranglement à peu de distance de l'apex et réunis à cet endroit par une courte carène transversale, peu distincte; carène médio-longitudinale large à la base, s'effilant jusqu'à la courte carène transversale au niveau de laquelle elle se termine. Pronotum à bords antérieur et postérieur convexes; sur le disque, une carène médio-longitudinale dans le prolongement de celle du vertex; de chaque côté de celle-ci, au milieu, une petite dépression punctiforme. Écusson à bord antérieur concave, muni d'une carène médio-longitudinale. Elytres à bord costal convexe formant un angle obtus, largement arrondi, avec l'apical; angle sutural droit. Tibias postérieurs non armés.

Type: *Sutteria baingensis* sp. n.

Nous dédions ce genre au D<sup>r</sup> SUTTER du Musée d'histoire naturelle de Bâle.

*Sutteria baingensis* sp. n.

Type: O. Sumba: Baing, Wai Lekabe, 28 VI 1949, 1 ♀.

Coloration générale, verte. Front vert avec carènes concolores (pouvant devenir ocre à certains endroits). Clypéus brunâtre. Elytres verts, à nervures concolores plus foncées; fortes granulations vertes sur la corie, alternant avec d'autres qui sont ocre rougeâtre; *R* bifurque au niveau de la cellule basale, *R*<sub>1</sub> immédiatement après, mais ses branches sont très courtes; *R*<sub>2</sub> bifurque au même niveau que *R*<sub>1</sub>, sa branche externe bifurque à nouveau après un court trajet, sa branche interne est simple. *M* bifurque au même niveau que la branche externe de *R*<sub>2</sub>, sa branche externe bifurque à peu près au milieu de l'élytre, sa branche interne est simple; *Cu* bifurque au même niveau que la branche externe de *M*. Ailes hyalines à nervures concolores. Vertex, pronotum et écusson légèrement brunâtres, carène médiane, longitudinale ocre. Yeux noirs. An-

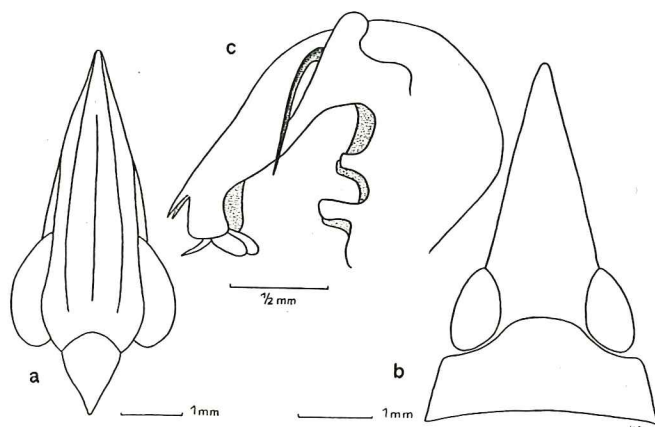


Fig. 10. *Sutteria baingensis* gen. n. sp. n.  
a) Face; b) Tête et thorax; *Bühleria rabana* gen. n. sp. n.: c) Edéage.

tennes vertes, 2<sup>e</sup> segment globuleux. Abdomen ocre jaune, tube anal blanchâtre. Pattes verdâtres, tarsi brunâtres (Figs. 10a et b).

Longueur du corps: 14 mm; envergure: 27 mm.

*Bühleria* gen. n.

Front plus long que large, légèrement rétréci entre les yeux, s'élargissant progressivement vers la suture clypéale; un peu en avant de celle-ci, il forme un angle obtus arrondi bien net; une carène transversale arquée située à peu de distance de celle qui sépare le front du vertex et réunie à celle-ci par 2 carènes longitudinales situées au centre, une seconde un peu en dessous et un embryon de carène longitudinale en dessous de celle-ci; bords latéraux carénés. Clypéus convexe, sans carènes. Vertex rectangulaire transverse; son bord antérieur, légèrement angulaire, est un peu en retrait du bord antérieur des yeux; sur le disque déprimé, une faible carène médio-longitudinale. Pronotum à bords antérieur et postérieur convexes, légèrement caréné au milieu. Ecusson avec carène médiane très fine, à peine marquée. Elytres à bord costal largement arrondi, bord apical droit et angle sutural droit, non saillant; nervures fort saillantes et ramifiées; nombreuses nervures transversales, surtout le long du bord costal et dans le clavus; dans la fourche de *R*, une petite saillie arrondie. Tibias postérieurs armés de 2 petites épines situées près de l'apex.

Type: *Bühleria rabana* sp. n.

Nous dédions ce genre à M. le professeur BÜHLER de Bâle.

*Bühleria rabana* sp. n.

Type: Sumbawa: Raba s. Bima, 20 V 1949, 1 ♂.

Paratype: même localité, 1 ♀.

Teinte générale ocre. Front brun à carènes plus foncées. Clypéus brun foncé, ponctué de clair. Vertex, pronotum et écusson bruns. Elytres ocre, à nervures concolores; une petite tache brune sur la saillie se trouvant dans la fourche de *R*; la partie du clavus comprise entre *Cl*<sub>2</sub> et le bord sutural est brune, présentant de petits tronçons plus foncés le long de *Cl*<sub>2</sub>. Abdomen vert pâle. Pattes antérieures et médianes brunes, postérieures verdâtres. Tibias postérieurs armés de 2 épines situées près de l'apex.

Genitalia ♂: voir figure 10c.

Longueur du corps: 10 mm; envergure: 15 mm.

ISSIDAE

Lollius STÅL

*Lollius* STÅL, C., 1866, Hem. Afric., p. 209.

*Lollius furcifer* STÅL

*Lollius furcifer* STÅL, C., 1870, Öfv. K. Vet. Akad. Förh., 27, p. 762.

O. Sumba: Melolo, 17/18 VI 1949, 2 ex.; Baing, Wai Lekabe, 27 VI 1949, 1 ex.; Laluku, 3 VII 1949, 1 ex.

**RICANIIDAE**

## Tribu Ricaniini

*Ricania* GERMAR

*Ricania* GERMAR, E. F., 1818, Mag. Ent., 3, p. 221.

*Ricania speculum specularis* WALKER

*Ricania specularis* WALKER, F., 1870, Journ. Linn. Soc., Zool., 10, pp. 145 et 170.

C. Florès: Ende, 10 XI 1949, 1 ex.

*Ricania taeniata* STÅL

*Ricania taeniata* STÅL, C., 1870, Öfv. Vet. Akad. Förh., 27, p. 766, 4.

O. Sumba: Baing, Wai Lekabe, 27 VI 1949, 1 ex.

W. Sumba: Waimangura, 13 VIII 1949, 1 ex.

*Ricania taeniata proxima* MELICHAR

*Ricania proxima* MELICHAR, L., 1898, Ann. K. K. Naturh. Hofmus., p. 226.

O. Sumba: Melolo, Laiwuhi, 31 V à 18 VI 1949, 6 ex.; Prai Jawang, Rende Wai, 14 VI 1949, 1 ex.; Baing, 22/28 VI 1949, 16 ex.

C. Sumba: Langgaliru, 9 X 1949, 2 ex.

*Ricania discoptera* STÅL

*Ricania discoptera* STÅL, C., 1865, Öfv. Vet. Akad. Förh., 20, p. 161.

O. Sumba: Melolo, Laiwuhi, 18 VI 1949, 1 ex.; Prai Jawang, Rende Wai, 11/15 VI 1949, 12 ex.; Baing, Wai Lekabe, 28 VI 1949, 1 ex.

*Ricania indicata* MELICHAR

*Ricania indicata* MELICHAR, L., 1898, Ann. K. K. Naturh. Hofmus., p. 241.

O. Sumba: Melolo, Laiwuhi, 2, 17/19 VI 1949, 15 ex.; Prai Jawang, Rende Wai, 11/15 VI 1949, 15 ex.; Baing, 1 VII 1949, 1 ex.; Mau Marru, 20 VII 1949, 1 ex.

C. Sumba: Langgaliru, 6 X 1949, 1 ex.

W. Sumba: Waimangura, 17/20 VIII 1949, 2 ex.; Rua, 29 VIII 1949, 3 ex.

*Ricania indicata cinerea* MELICHAR

*Ricania indicata cinerea* MELICHAR, L., 1898, Ann. K. K. Naturh. Hofmus., p. 241.

O. Sumba: Melolo 24 V, 17/19 VI 1949, 11 ex.; Prai Jawang, Rende Wai, 14 VI 1949, 1 ex.

Sumbawa: Raba s. Bima, 20 V 1949, 4 ex.

*Ricania indicata floresiana* var. n.

Type: C. Florès: Ende, 10 XI 1949.

Paratypes: C. Florès: même localité, 13 ex.; Moni s. Wolowaru, 11 XI 1949, 1 ex.

W. Florès: Mborong, 8 XI 1949, 2 ex.

Se distingue de l'espèce, par le fait que sur les élytres, dont la base est presque entièrement jaunâtre, les taches hyalines de la corie sont fortement étendues et confluentes; les taches marginales du bord apical sont, de part et d'autre d'une zone médiane, plus développées que chez *R. indicata*. Les pattes sont jaunâtres, sauf les tibias médians et postérieurs qui sont bruns.

Longueur du corps: 4 mm; envergure: 17 mm.

*Ricania stigmatica* STÅL

*Ricania stigmatica* STÅL, C., 1869, Hem. Fabr., 2, p. 105.

O. Sumba: Melolo, 24 V à 19 VI 1949, 15 ex.; Prai Jawang, Rende Wai, 14/15 VI 1949, 7 ex.

W. Sumba: Rua, 29 VIII 1949, 1 ex.

Sumbawa: Raba s. Bima, 20 V 1949, 2 ex.

C. Florès: Ende, 10 XI 1949, 22 ex.

W. Florès: Mborong, 8 XI 1949, 1 ex.

*Ricania sutteri* sp. n.

Type: W. Sumba: Waimangura, 18 VIII 1949, 1 ♂.

Paratypes: O. Sumba: Baing, Wai Lekabe, 25 VI 1949, 1 ex.;

Laluku, 7 VII 1949, 1 ex. W. Sumba: Kodi, 4 VIII 1949, 1 ex.

Front de coloration jaune-ocre; plus large que long, à bord basal noir presque droit, bords latéraux fortement convexes et légèrement carénés; 3 carènes longitudinales, dont les latérales, convexes, se trouvent à peu de distance des bords latéraux; carène médiane nette jusqu'au milieu; une carène transversale, très légèrement arquée, rejoint les deux carènes latérales à la base, sous le bord antérieur du vertex; le disque, entre les carènes, est longitudinalement ridé. Clypéus convexe, à bords latéraux non carénés mais présentant une carène médio-longitudinale. Rostre atteignant les hanches médianes, article basal nettement plus court que l'apical. Vertex brun foncé, très large et très court, muni d'une carène médio-longitudinale distincte. Pronotum brun clair, court et large, à bord antérieur convexe; bord postérieur largement découpé en arc; carène médio-longitudinale, présente, avec, de part et d'autre de celle-ci, une petite dépression punctiforme. Ecusson brun rougeâtre, long et convexe; 5 carènes longitudinales, desquelles la médiane est épaissie sur sa moitié postérieure; des latérales convexes, les internes rejoignent les bords latéraux de l'écusson, les externes sont écourtées; ces 5 carènes sont réunies vers l'avant par une carène transversale située un peu en dessous du bord postérieur du pronotum. Elytres larges et triangulaires; membrane costale, vers la base, légèrement plus large que la cellule costale,



traversée par des nervures transversales peu rapprochées; sur le clavus, des nervures transversales; celles-ci sont peu nombreuses sur la corie; la ligne subapicale, qui est très nette, délimite, vers l'extérieur, une bande brun foncé; teinte générale ocre jaune avec, au bord costal, une tache

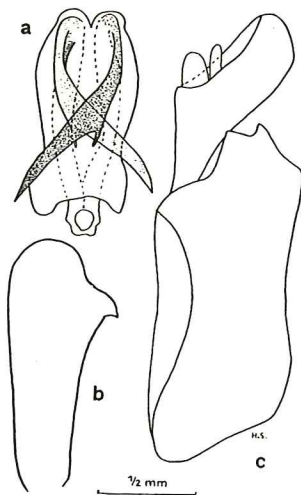


Fig. 11. *Ricania sutteri* sp. n.  
a) Edéage, vue ventrale; b) Paramère droit, vue latéro-ventrale droite; c) Pygophore et tube anal, vue latéro-ventrale gauche.

cunéiforme, hyaline, blanchâtre, située peu après le milieu et dont la pointe est dirigée obliquement vers l'apex de l'élytre, dépassant légèrement la nervure sous-costale; sur la membrane costale, le long du bord, des taches noirâtres plus ou moins circulaires, situées entre la base et la tache triangulaire hyaline; celle-ci est bordée de brun noirâtre vers l'extérieur; de petites taches brunes disséminées sur la corie jusqu'à une ligne angulaire jaunâtre dont la pointe se trouve vers la base; un peu en arrière, une étroite bande transversale brunâtre formée, elle aussi, par un ensemble de petites taches; bord apical foncé en arrière de la série de nervures transversales; partie du clavus comprise entre  $Cl_2$  et le bord sutural, brune. Ailes enfumées à nervures brunâtres. Abdomen ocre, griffes des tarsi et pointe des épines noirâtres; 2 épines sur les tibias postérieurs.

Genitalia ♂: voir figure 11.

Les ♀♀ sont plus grandes et plus foncées que les ♂♂.

Longueur du corps: 7 mm; envergure: 22 mm.

Nous dédions cette espèce au Dr SUTTER du Musée d'histoire naturelle de Bâle.

#### Tribu Nogodinini

##### Probletomus GERSTAECKER

*Probletomus* GERSTAECKER, C. E. A., 1895, Mitt. Nat. Ver. Neu Vorpomm. Greifswald, 27, p. 29.

##### *Probletomus plena* (WALKER)

*Nogodina plena* WALKER, F., 1870, Journ. Linn. Soc., Zool., 10, pp. 168 et 215.

O. Sumba: Prai Jawang, Rende Wai, 11/15 VI 1949, 16 ex.; Baing, Wai Lekabe, 24 VI 1949, 1 ex.; Mau Marru, 19 VII 1949, 1 ex.

C. Sumba: Lokojengo, 21/25 IX 1949, 2 ex.

W. Sumba: Kodi, 3 VIII 1949, 1 ex.; Rua, 30/31 VIII 1949, 4 ex.

W. Florès: Rana Mese, 1300 m, 17 XI 1949, 1 ex.

### LOPHOPIDAE

#### Lophops SPINOLA

*Lophops* SPINOLA, M., 1839, Ann. Soc. Ent. Fr., 8, p. 387.

#### *Lophops carinata* (KIRBY)

*Brixioides carinata* KIRBY, W. F., 1891, Journ. Linn. Soc., Zool., 24, p. 140, pl. 5, fig. 9.

C. Florès: Ende, décembre 1931, 1 ex. (HANDSCHIN leg.).

### A N N E X E

(Cicadidae – Cicadinae – Dundubiini)

#### *Tanna harpesi* sp. n.

Type: Sukabumi (Java), 1 ♂ (F. WEBER leg.).

Paratypes: 1 ex. même localité; 1 ex. Sukaranda, Oberserdang (Sumatra), G. SCHNEIDER leg.

Postclypéus verdâtre avec une étroite ligne médio-longitudinale et quelques sillons transversaux vers le haut, bruns. Antéclypéus vert, très étroit, à carène médiane fort saillante et faces latérales déprimées. Rostre long, dépassant légèrement les hanches postérieures. Vertex vert, maculé de brunâtre. Ocelles rouges. Bord postérieur du pronotum étroit, vert, le restant étant plus ou moins maculé de brun; bords latéraux légèrement dilatés et arrondis. Ecusson vert avec 4 taches triangulaires brunes, situées sous le bord postérieur du pronotum et dirigées vers l'arrière, les

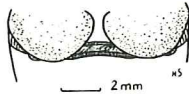


Fig. 12. *Tanna harpesi* sp. n. ♂, opercules tympaniques.

deux latérales sont plus larges et atteignent l'élévation cruciforme; celle-ci est verte et assez saillante. Elytres hyalins, à nervures vertes présentant quelques tronçons brun rougeâtre; les deux premières nervures transversales apicales, à partir du bord costal, sont convexes vers l'extérieur et ennuagées de brun; une très légère tache brunâtre à l'apex de chaque nervure longitudinale. Ailes hyalines à nervures brunâtres. Abdomen vert avec, de chaque côté, une ligne longitudinale de petites taches rondes, brunes; segment pré-génital brun foncé; opercules des ♂♂ courts, ne dépassant que très légèrement le bord postérieur de la cavité tympanique.

nique mais leur bord externe étant obliquement tronqué vers l'arrière, ils découvrent environ la  $\frac{1}{2}$  latérale externe de la cavité (fig. 12). Pattes vertes, une tache brune à la base des tibias; tarsi bruns.

Longueur totale: 37 mm.

Nous dédions cette espèce au Dr J. HARPES, numismate à Luxembourg.

(Tropiduchidae)

*Ficarasa pallida* WALKER

*Ficarasa pallida* WALKER, F., 1857, J. Linn. Soc. London, Zool. 1, p. 162, t. 8, fig. 4.

Australie: Ferguson River, N. T., mai 1931 (HANDSCHIN leg.).

*Trichoduchus biermani* DAMMERMAN

*Trichoduchus biermani* DAMMERMAN, K. W., 1910, Notes Leyden Mus., 33, p. 29, t. 2, fig. 12a, b.

Australie: Howling Creek, N. T., 13 IV 32, 1 ex. (HANDSCHIN leg.).

(Flatidae)

*Mimophantia australensis* KIRKALDY

*Mimophantia australensis* KIRKALDY, G. W., 1906, Bull. Exp. Stat. Haw., p. 458.

Australie: Burnside, N. T., avril 1931, 1 ex. (HANDSCHIN leg.).

*Thanatochlamys tristis* KIRKALDY

*Thanatochlamys tristis* KIRKALDY, G. W., 1907, Honolulu Exp. St. Bull., 3, p. 101.

Australie: Burnside, N. T., juin 1931, 1 ex. (HANDSCHIN leg.).

(Lophopidae)

*Lophops saccharicida* (KIRKALDY)

*Astorga saccharicida* KIRKALDY, G. W., 1900, Haw. Sug. Pl. Ass. Bull. 1, p. 395, t. XXVIII, fig. 10-13.

Australie: Kadarri, N. T., avril 1931, 1 ex. (HANDSCHIN leg.).

Manuskript eingegangen im November 1952