

En hommage à Monsieur
le Professeur, Directeur de
l'Institut royal des Sciences
naturelles de Belgique Van Straelen

MÉMOIRES DE L'INSTITUT SCIENTIFIQUE DE MADAGASCAR

Série E. — Tome I. — Fascicule 1. — 1952

Don de Mr. V. Van Straelen
Directeur de l'Institut

NOUVELLES ESPECES
D'HOMOPTERES DE MADAGASCAR

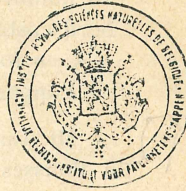
E 13566

par

le Dr V. LALLEMAND et H. SYNAVE

I. — Famille *CERCOPIDAE*

Sous-famille *Cercopinae*



Literna altipeta n. sp. (fig. 1 et 2).

Tête (sauf le rostre ocre-brun et les tempes brunes), pronotum, écusson, abdomen et élytres noirs ou brun foncé ; sur les derniers, 3 taches hyalines légèrement brunâtres, 2 grandes au bord costal et une plus petite à l'extrémité du clavus ; des deux premières, l'antérieure s'étend de la base jusqu'en avant du milieu, la seconde, en arrière du milieu, est plus ou moins triangulaire. La tache antérieure et celle de la pointe du clavus peuvent disparaître. Pro- et mésonotum brun noirâtre, métasternum ocre-brun clair. Pattes antérieures brunâtres, fémurs postérieurs noirs, tibias et tarse ocre brunâtre. Fossettes du postclypéus très larges et peu profondes, partant presque du bord supérieur ; rostre s'étendant jusqu'à la base des hanches postérieures ; une épine sur les tibias postérieurs ; bord antérieur de la tête très largement arrondi ; sur le vertex (entre les ocelles) une très fine carène longitudinale ; sur les élytres une bosse en avant du milieu ; les nervures, spécialement à la partie postérieure des élytres, sont saillantes et les cellules, de ce fait, bien marquées et légèrement concaves. Lames génitales du ♂ en épines arquées et dirigées en arrière et vers le haut.

Longueur : 5,5 mm.

Mt Tsaratanana, 1.500 m., forêt à Mousses ; 2.000 m., forêt de Bambous à la limite de la forêt à Mousses (octobre 1949) (Paulian).

Literna sylvicola n. sp.

Face supérieure de la tête, pronotum et écusson ocre-brun ; élytres bruns avec parties plus pâles, une grande tache blanc hyalin, plus ou moins triangulaire, s'étend du bord costal à la branche interne de la nervure radiale ; au commencement du tiers postérieur, les nervures sont foncées, sauf sur

la tache hyaline; face inférieure du corps ocre-brun. Le sillon du postclypéus moins large que dans l'espèce précédente, peu profond, part du bord supérieur; face supérieure de la tête plane, à peu près 2 fois aussi longue que large, son bord antérieur est arrondi; sur le front, une carène longitudinale; sur le vertex, entre les ocelles, pas de carène; sur le pronotum un sillon longitudinal peu profond; élytres assez longs montrant une bosse en avant du milieu, à nervures saillantes, les cellules apicales planes sont au nombre de 8 (4 grandes le long du bord apical et 4 plus petites entre le bord costal et la branche externe de la nervure radiale). Lames génitales des ♂♂ en forme d'hameçon, dirigées en arrière et fortement vers le haut.

Longueur : 9 mm.

Mt Tsaratanana, 2.000 m. (octobre 1949), lisière supérieure de la forêt à Mousses (Paulian).

***Literna muscophila* n. sp.**

Noir, brillant à la face supérieure, mat à l'inférieure. Rostre ne dépassant pas la base des hanches médianes; bord antérieur de la tête en angle obtus; ocelles très petits, séparés par une très fine carène; sur les élytres

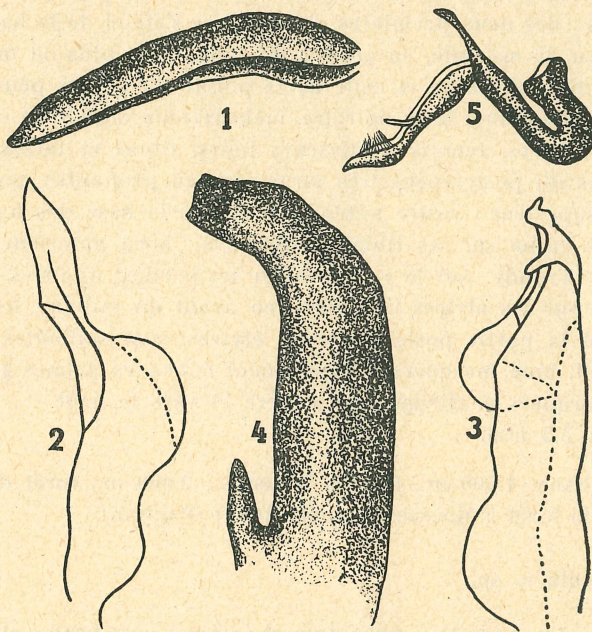


Fig. 1 à 5. — *Literna altipeta*, n. sp., lame latérale gauche vue de profil, env. 120 X; 2, *Literna altipeta*, n. sp., style génital gauche vu de profil, env. 100 X; 3, *Literna Pauliani*, n. sp., style génital droit vu de face, env. 120 X; 4, *Literna Pauliani*, n. sp., lame latérale droite vue de face, env. 120 X; 5, *Literna Pauliani*, n. sp., édéage vu de profil, env. 75 X.

à villosité dense, une petite bosse en avant du milieu, les nervures sont peu saillantes et les 5 cellules apicales planes ; fossettes du postclypéus larges, peu profondes, partant du bord supérieur ; pronotum transversalement strié et ponctué ; lames génitales assez longues, non incurvées, dirigées en arrière et vers le haut, se croisant vers l'arrière.

Longueur : 5 mm.

Mt Tsaratanana, forêt de Bambous, à la limite de la forêt à Mousses, 2.000 m. (octobre 1949) (Paulian).

Literna Pauliani n. sp. (fig. 3, 4 et 5).

Face supérieure du corps et abdomen bruns; face inférieure du corps (sauf l'abdomen) ocre-brun clair ; sur les élytres, en avant de la partie apicale, une assez grande tache hyaline, au bord costal. Le postclypéus vu de côté dessine un angle obtus, sa fossette est large et peu profonde, commençant au bord antérieur de la tête ; celui-ci est arrondi ; vertex seulement un peu plus large que long ; front large et court, au moins deux fois aussi large que long ; sur le front et le vertex, une fine carène médiane, longitudinale ; en avant du milieu des élytres une bosse, les nervures sont saillantes et les cellules apicales planes (4 grandes au bord apical et 3 ou 4 petites le long du bord costal) ; une forte épine sur les tibias postérieurs ; lames latérales des ♂♂ très longues, en aiguilles, dirigées obliquement en arrière et en haut ; à leur extrémité, recourbées l'une vers l'autre.

Longueur : 8 mm.

Mt Tsaratanana, 1.800 m., forêt à Mousses (octobre 1949) (Paulian).

Sous-famille *Aphrophorinae*

Ptyelus Goudoti Benn., var. **compactus**, var. n.

Noir; sont jaune testacé : la tête (à l'exception du rostre, de l'extrémité du postclypéus), une tache ronde à la partie supérieure des brides, les antennes et leur fossette, le pronotum (sauf 4 taches, 2 longitudinales médianes et une de chaque côté, près du bord latéro-antérieur), et l'écusson (sauf 4 taches et l'extrémité) ; sur les élytres, les 2/3 antérieurs du bord interne du clavus et 2 taches au niveau de l'écusson sont jaune testacé (la plus grande sur le clavus, près du bord, la 2^e longitudinale sur la suture, enfin une 3^e tache, la plus petite, mais la plus claire, d'un blanc jaunâtre, au même niveau et extérieure à la nervure radiale).

Cette variété est de forme plus courte, plus ramassée que l'espèce ; celle-ci varie beaucoup comme coloration et dimensions.

Longueur : 16 mm. ; largeur : 7 mm.

HABITAT : Madagascar, Vohidiala.

Clovioa ankazobeana n. sp.

Face supérieure de la tête un peu plus courte que large au bord postérieur entre les yeux et plus longue que le pronotum, plane ; chez les ♂♂, le front dépasse légèrement en avant les tempes, leurs bords ne se continuent pas directement. La face supérieure de la tête et le pronotum ne sont pas déclives vers l'avant. Le postclypéus est bombé. Ocre, avec bandes longitudinales noires ; sur le front, 2 lignes se continuant sur le vertex, le pronotum et l'écusson ; sur le vertex, 5 lignes et 7 sur le pronotum ; sur la corie, une bande noire s'étendant de la base jusqu'un peu en avant de l'extrémité ; à la pointe du clavus, une tache noire ; ces bandes peuvent à peu près complètement disparaître. Sur le postclypéus noir ou brun, de chaque côté, une bande jaune ; elles se rejoignent en avant sous le bord antérieur de la tête ; la bande noire qui borde extérieurement cette bande jaune se continue en quelque sorte par celle des élytres.

Longueur : 5 mm.

Ankazobé : forêt d'Ambohitantely (P. Cachan).

Comme aspect et dessin, ressemble à *C. centralis* Distant et les genitalia sont à peu près pareils à ceux de *C. declivis* Jacobi.

II. — Famille **CIXIIDAE**1. **Oliarus Kempeneeri** n. sp. (fig. 6 a, b).

Front et clypéus noirs ; côtés dilatés du front jaunâtres ; carène médio-longitudinale brun-rouge, très nettement bifurquée apicalement. Vertex assez long et étroit, aux bords relevés et tranchants, muni d'une carène longitudinale médiane partant de la base (qui est découpée à peu près en angle droit) et allant jusqu'environ au tiers de sa longueur ; noir de même que la carène médiane ; les bords sont teintés de jaunâtre. Pronotum noir, bords ocre clair. Scutellum noir, carènes brun-rouge, les deux externes sont subparallèles, les deux intermédiaires écourtées antérieurement et postérieurement, convexes vers l'intérieur. Elytres transparents ; nervures longitudinales brun clair, finement ponctuées ; stigma brun. Abdomen brun-

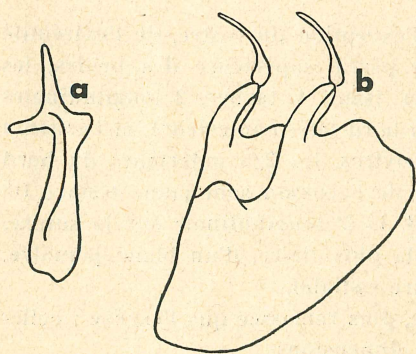


Fig. 6. — *Oliarus Kempeneeri*, n. sp.,
A : style génital vue latérale droite ;
B : pygophore, vue latérale droite.

noir. Fémurs noirs, tibias et tarses brunâtres ; tibias postérieurs armés de trois épines dont l'apicale est la plus forte ; article basal des tarses postérieurs très long par rapport aux autres.

♂. Pygophore échancré à la base, muni à cet endroit d'une dent médiane large et arrondie ; les lobes latéraux sont eux-mêmes bilobés, le lobe antérieur court et arrondi, le postérieur en forme de dent incurvée vers l'avant et terminée par un prolongement renflé à la base, effilé ensuite et dirigé vers l'arrière. Styles génitaux (ou paramères) larges à la base, se rétrécissant progressivement jusqu'à l'apex, pour s'élargir à nouveau et se diviser en trois lobes dont les deux latéraux sont d'inégale longueur, l'externe en forme de dent mince et longue, l'interne court et assez large ; vers le haut part le troisième lobe en forme de dent, nettement plus long que l'externe d'environ la moitié ; une carène longitudinale parcourt la face externe du style (voir figures).

♂. Longueur avec les élytres : 5 mm.

TYPE : 1 ♂, Antsingy, N., 63 km. Est Maintirano, forêt, VII.49, R. P.

Je dédie cette espèce au Lieutenant-Général de Kempeneer, en témoignage d'admiration et de reconnaissance.

2. *Achaemenes Pauliani* n. sp. (fig. 7, 8 et 9).

Front fortement rétréci entre les yeux, s'élargissant progressivement jusqu'au niveau de la suture clypéale ; ses bords sont fortement dilatés et carénés ; carène médio-longitudinale prolongée sur le clypéus ; jaune verdâtre sale. Vertex presque quadratique, aux bords fortement relevés, très légèrement convergents vers l'apex ; carène transverse droite, délimitant, avec la carène qui sépare le front du vertex, une grande fossette pentagonale ; brun-jaune avec carènes brun foncé. Pronotum brun-jaune, avec profonde découpure angulaire à son bord postérieur.

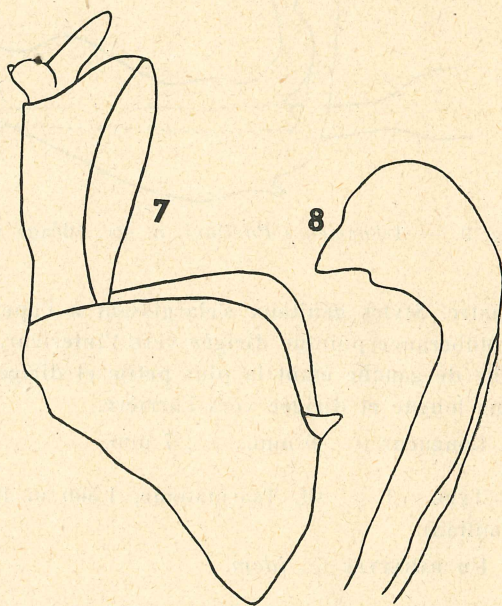


Fig. 7 et 8. — *Achaemenes Pauliani*, n. sp., 7, pygophore vu de profil, 80 X ; 8, style génital (ou paramère) gauche vu de profil, 180 X.

Scutellum grand, tricaréné; les carènes latérales divergent légèrement postérieurement; disque centralement déprimé; jaune verdâtre sale, noir entre les angles scapulaires et les carènes latérales. Elytres au bord costal fortement arrondi, hyalins verdâtres (pouvant passer au jaunâtre par la dessiccation); nervures concolores, de même que les ponctuations; les nervures transversales, de même que quelques taches sur les longitudinales, ainsi que trois taches sur la costa sont brun foncé à noir. Abdomen et pattes jaune verdâtre. La ♀ est plus fortement marquée de sombre que le ♂ et plus grande.

♂. Pygophore symétrique, ses lobes latéraux angulaires arrondis; profondément échancré à la base et muni à cet endroit d'une courte dent trian-

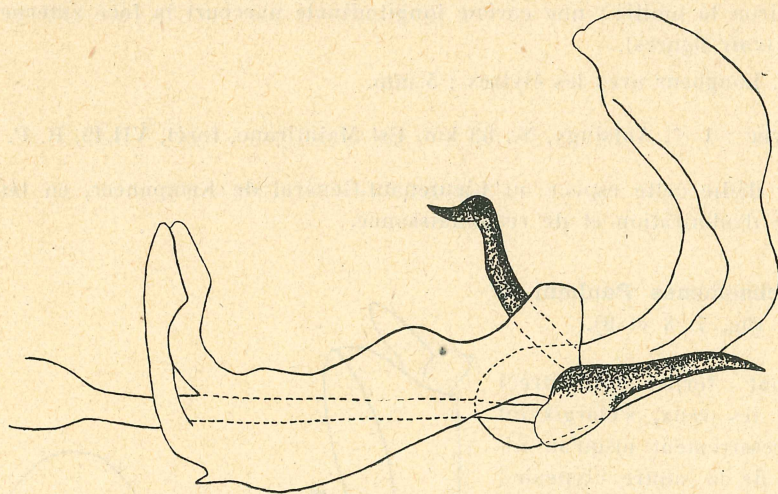


Fig. 9. — *Achaemenes Pauliani*, n. sp., édéage vue latérale gauche, 180 X.

gulaire. Styles génitaux s'élargissant à l'apex, qui est dilaté et porte une protubérance pointue dirigée vers l'intérieur. Edéage muni de deux épines, celle de gauche étant la plus petite et dirigée vers l'avant, celle de droite, plus longue et dirigée vers l'arrière.

Longueur ♂ : 6 mm., ♀ : 7 mm.

TYPE : 1 ♂, Mt. Tsaratanana, 1.500 m.-1.600 m., forêt à Mousses. X.49 (Paulian).

Un PARATYPE ♀, *idem*.

Je dédie cette espèce à M. R. Paulian, Directeur-Adjoint de l'Institut de Recherche Scientifique de Madagascar.

III. — Famille *RICANIIDAE*Sous-famille *Ricaniinae****Pochazoides trimaculata* n. sp.**

Tête et sternum ocre-jaune ; abdomen ocre, avec le bord postérieur des segments noir ; pro- et mésonotum, noirs ; sur le dernier, 3 carènes ocre-brun ; sur les élytres, le clavus est noir, la base de la corie est ocre-jaune, le restant blanc hyalin, avec 3 bandes transversales ainsi que la membrane et la cellule costales (jusqu'au niveau de la branche interne de la nervure radiale), noires ; sur les 2 dernières, 3 taches hyalines, 2 grandes et 1 petite : la première un peu en avant du milieu, la deuxième en arrière de celui-ci et la troisième, la plus petite, en avant de la partie apicale ; la première bande noire transversale continue la grosse tache noire costale située entre la base ocre-jaune et la première tache hyaline ; la deuxième bande, située en avant de la ligne courbe de nervures, continue la deuxième tache noire costale comprise entre les 2 taches hyalines ; enfin la troisième bande, limitée en arrière par la dernière ligne de nervures transversales, continue la troisième tache noire costale. Ailes hyalines, à extrémité et bord postérieur noirs. Sur les élytres, 3 lignes transversales de nervures : une courbe à forte convexité antérieure en arrière du milieu ; les 2 autres, antéapicales, sont à faible convexité postérieure ; membrane costale plus étroite que la cellule costale, devenant très étroite en avant ; la nervure radiale se bifurque un peu en arrière de la cellule basale ; de ce fait, 3 nervures seulement partent de cette cellule ; les 2 nervures du clavus se réunissent en arrière du milieu en un tronc commun, qui se termine dans le bord sutural ; sur le mésonotum, 3 carènes, les 2 latérales se rejoignent à l'extrémité antérieure de la médiane ; sur le postclypéus, les 2 carènes latérales ne partent pas du sommet de la médiane.

Voisine de *P. formosa* Lall., elle en diffère par le dessin des élytres. Toutes deux sont des formes de transition entre le genre dans lequel je les ai incluses et *Privesa* Stål : par la membrane costale plus étroite que la cellule costale et se rétrécissant très fortement en avant, elles appartiennent au genre *Pochazoides* ; par la nervure radiale qui se bifurque en arrière de la cellule basale, elles se rapprochent de *Privesa*.

Longueur : 8 mm.

HABITAT : Mt Tsaratanana, entre 1.500 à 1.600 m., forêt à Mousses ; octobre 1949 (Paulian).

TYPE et PARATYPES : Institut de Recherche Scientifique de Madagascar.

SUMMARY

Eight new species and one new variety of *Homoptera* from Madagascar are recorded in the present paper. Most of these were captured on the Tsaratanana Mount.
