



CIII.—APHROPHORINAE (HOMOPTERA CERCOPIIDAE) DE LA NOUVELLE-GUINÉE ET DES ILES ENVIRONNANTES ET PRINCIPALEMENT DE L'ARCHIPEL DES SALOMON.

Par Dr. V. LALLEMAND (Uccle, Belgique).

Genre *Clovia* Stål.

Stål, C., Hem. afr., vol. iv (1866), pp. 68 et 75.

Ayant reçu plusieurs exemplaires d'espèces non décrites des Iles Salomon et possédant moi-même quelques-unes des mêmes Iles et de la Nouvelle-Guinée, je tente ce premier essai de classification des formes se rapportant à l'ancien genre *Clovia*, récoltées à la Nouvelle-Guinée et dans les Iles environnantes spécialement les Salomon. Malheureusement, n'ayant pu obtenir en prêt les types d'espèces décrites par Schmidt et Jacobi, je ne puis faire qu'un travail incomplet et en dehors de la description des nouvelles espèces, je ne viserai que le cadre général. Je signale que les types de *C. caputranae* Le Guillou et de *boitardi* Montrouzier sont introuvables, ils sont probablement détruits.

Le genre *Clovia*, tel qu'il est conçu encore actuellement, contient un grand nombre d'espèces réparties en Afrique, Asie et Océanie, elles présentent des caractères différentiels nets, quand on compare celles provenant d'Afrique ou de l'Inde à celles des Moluques, des Salomon ou de la Nouvelle-Guinée; mais entr'elles existent maintes autres formes intermédiaires. Pour la facilité de l'étude, la création de groupes basés sur des caractères différentiels bien étudiés est nécessaire. China* est entré dans cette voie en créant *Lallemandana*, *Jacobi*† avec *Iophosa*, ensuite d'autres genres virent le jour: *Lemoultana*‡, *Salomonias*§, *Handschinia*||, Lall.

Voici une première classification générale du groupe, que je propose, en attendant une étude approfondie de tout l'ancien genre *Clovia*, étude qui permettra d'effectuer d'autres divisions.

- 1. De nombreuses cellules à la partie apicale des élytres; tête assez longue; fémurs antérieurs et médians longs.

Type: *P. septemfasciata* Walker Gen. *Perinoia* Stål.

- Seulement quelques cellules apicales, 4 à 5 au maximum, en outre quelques petites, régulières (au maximum 7 ou 8), peuvent se voir entre le bord costal et la branche externe de la radiale. 2.

- 2. Sur l'antéclypéus une carène longitudinale. Elytres à surface irrégulière, sans villosité, à ponctuation dense; 4 cellules apicales. Pronotum à angles latéraux aigus.

Type: *B. dreptias* Kirkaldy Gen. *Nesaphrestes* Kirkaldy.

- Pas de carène sur l'antéclypéus 3.

* China, W. E., Pac. Ent. Surv. Publ. vi, art. 8 (1933), p. 39.

† Jacobi, A., Arch. für Naturg., vol. lxxxvii, A. 12 (1921), p. 22.

‡ Lallemand, V., Bull. Ann. Soc. ent. Belg., T. lxxx (1940), p. 140.

§ idem et ibidem, p. 148.

|| idem, Rev. Suisse Zool., T. xlii, no. 26 (1935), p. 678.

104

3. Plusieurs nervures transversales entre le bord costal et la branche externe de la radiale, au moins deux. Sauf dans le genre *Lallemandana*, une carène plus ou moins longue et plus ou moins forte sur le pronotum. Extrémité des élytres arrondie. 6.
- Une seule ou pas de nervure entre le bord costal et la branche externe de la radiale. Pas de carène sur le pronotum sauf dans le genre *Pareurycercopis* 4.
4. Tête plane, aussi longue, ou à peu près, que large entre les yeux et à peu près aussi longue que le pronotum, en forme de triangle, à angle antérieur aigu, mais à pointe arrondie. Front long, plus long que la partie médiane du vertex, s'avancant fortement en avant de la pointe des tempes. Sur les élytres, à extrémité arrondie, 4 cellules apicales. Toutes les espèces connues jusqu'à présent, montrent sur la face supérieure du corps des points noirs ou bruns plus ou moins gros. Pas de carène sur le pronotum 5.
- Tête moins longue et surtout beaucoup plus large ; le front ne s'avance pas ou très peu en avant des tempes. Pas de carène sur le pronotum. Elytres fréquemment terminés en pointe. Postelypéus peu bombé. Pattes antérieures de longueur moyenne, dépassant de très peu les côtés du corps. Le dessin de la face supérieure du corps est différent, sans points noirs ou bruns. Elytres densément et finement ponctuées ; dessin des nervures apicales, voir fig. a, China, W.E., Pac. Ent. Surv. Public. vi, art. 8 (1933), p. 40.
Type : *C. bigoti* Stål. Gen. *Clovia* Stål.
5. Sur les élytres 5 cellules apicales, bordées en avant par une nervure transversale, allant de la pointe du clavus au bord costal ; les 3 médianes sont allongées et les 2 externes triangulaires. Sur la partie postérieure du pronotum une carène nette.
Type : *P. bohari* Lall. et Syn. Gen. *Pareurycercopis* Lall. et Syn.
- Sur les élytres, 4 cellules apicales, dont les petites nervures transversales, qui les bordent en avant, ne sont pas sur le même plan. Sur le pronotum une trace de carène peut se voir.
Type : *B. nigrofasciata* Kirkaldy. Gen. *Eurycercopis* Kirkaldy.
6. Le sillon qui borde le front en arrière se prolonge de chaque côté jusqu'à l'œil, de façon telle que les tempes sont séparées par lui du reste du vertex. Front bombé. Elytres densément et fortement ponctués. Nervures peu marquées.
Type : *Clovia speiseri* Distant. Gen. *Iophosa* Jacobi.
- Le sillon postérieur du front ne se continue pas vers les yeux 7.
7. Face supérieure de la tête courte, plus ou moins déclive vers l'avant ; la séparation entre le front et le postelypéus est à peine indiquée et la partie supérieure du second est visible d'en haut. Sur le pronotum une carène longitudinale. Elytres à extrémité arrondie, à nervures peu saillantes. Insecte brillant, à ponctuation espacée et fine, sans villosité.
Type : *L. pseudobadia* Lall. Sous-esp. de *nitida* Stål.) Gen. *Lemoullana* Lallemand.
- Face supérieure de la tête plane ou déclive vers l'arrière ; séparation du front et du postelypéus par un bord net. Ponctuation plus dense et plus forte ; avec ou sans villosité 8.

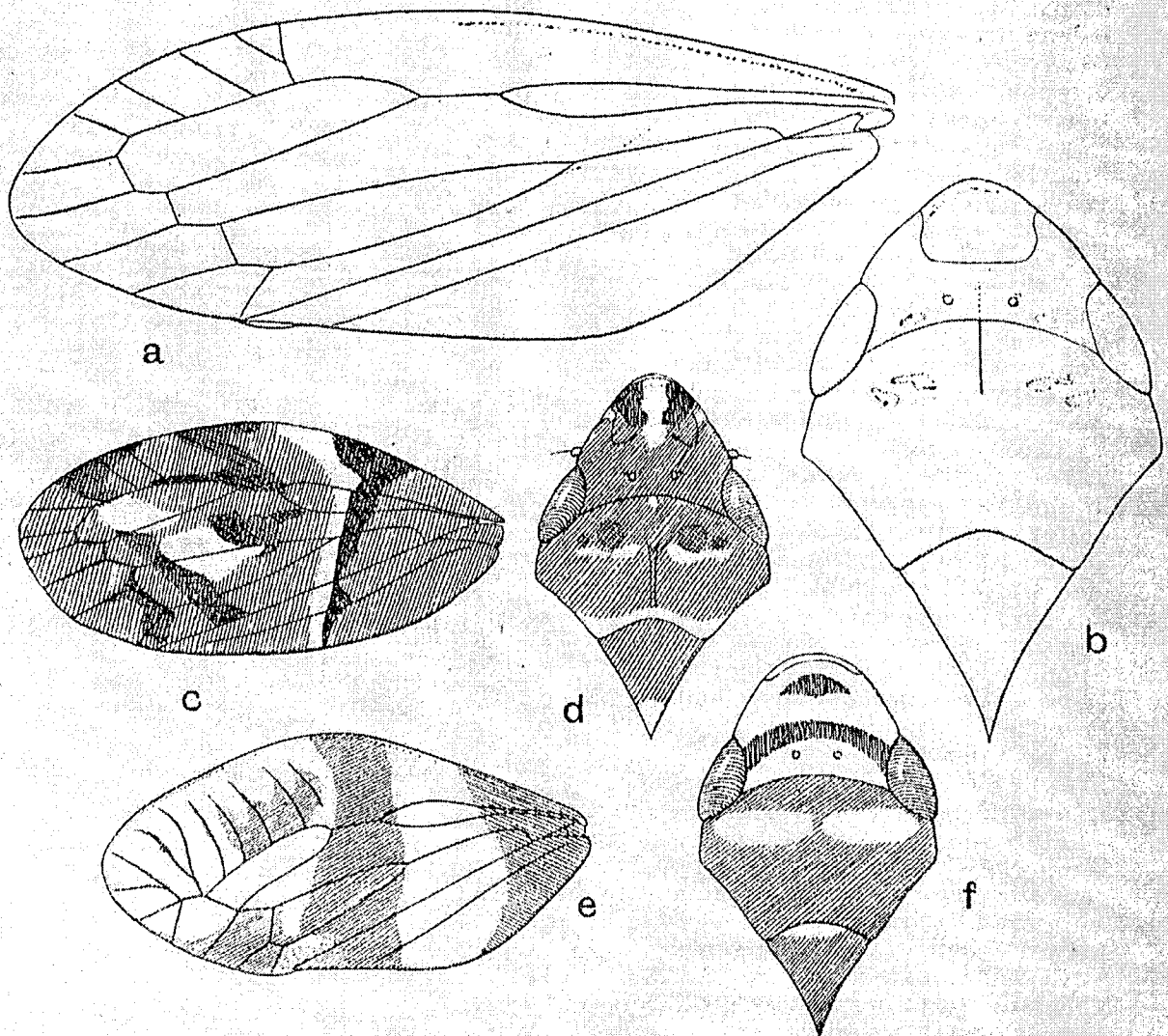
8. Face supérieure de la tête non plane, le front est incliné d'avant en arrière et le bord antérieur est saillant vers le haut. Ponctuation forte ou très forte et moins dense; sans villosité; bord costal des élytres très convexe. 9.
- Face supérieure de la tête plane. Ponctuation fine et dense 10.
9. Bord antérieur de la tête en angle aigu, surélevé; front plus large que long, plus court que la partie médiane du vertex. Surface du pronotum d'abord finement ponctuée sur une étroite bande le long du bord antérieur, puis lisse en une bande transversale au-devant des fossottes, ensuite densément et finement ponctuée. Elytres à ponctuation forte et moins dense; 5 cellules apicales et 3 à 4 autres petites entre le bord costal et la branche externe de la radiale; nervures bien visibles, mais peu saillantes. Soie des antennes longue. Pattes antérieures très longues.
Type: *S. fusca* Lallemand Gen. *Salomonina* Lallemand.
- Bord antérieur de la tête plus fortement relevé que dans le genre précédent; front légèrement plus long que la partie médiane du vertex. Ponctuation très forte, à gros points, moins dense. Nervures des élytres à peine indiquées à la partie apicale, invisibles sur tout le reste. Pattes antérieures très longues.
Type: *H. salomonensis* Lallemand Gen. *Handschinia* Lallemand.
10. Nombreuses nervures transversales entre le bord costal et la branche externe de la radiale. Une carène sur le pronotum, elle peut parfois, surtout chez les ♀♀, être faible 11.
- Entre la branche externe de la radiale et bord costal au maximum 2 nervures. Pas de carène sur le pronotum, souvent à sa place un sillon. Sur les élytres 6 cellules apicales, dont 2 sont entre la branche externe de la radiale et le bord externe; pas de villosité.
Type: *Cicada fenestrata* Fabricius Gen. *Lallemandana* China.
11. Sur la moitié postérieure du pronotum une carène qui se bifurque vers l'avant et se continue par un sillon. Sur le clavus des élytres, indication de nombreuses nervures transversales de chaque côté de la nervure longitudinale. Nervures de la corie moins marquées surtout les transversales.
Type: *I. multicolor* n. sp. Gen. *Izzardana* n. g.
- La carène du pronotum ne se bifurque pas. Pas de nervures transversales sur le clavus 12.
12. Se distingue surtout par le dessin des nervures des élytres (voir fig. 1 e). Face supérieure ou dorsale de la tête absolument plane, sans carène, à bord antérieur complètement arrondi.
Type: *I. chinai* n. sp. Gen. *Irlandia* n. g.
- Dessin des élytres différent, voir fig. 1 a. Fréquemment une carène sur la face supérieure de la tête, dont le bord antérieur est plus ou moins fortement anguleux.
Type: *Cloviana froggatti* Distant Gen. *Cloviana* n. g.

Genre *Cloviana*, n. g.

Face supérieure de la tête plane avec fréquemment une très fine carène sur le vertex; beaucoup plus large que longue; séparée par un bord net du postclypéus, dont la partie supérieure ne se voit pas d'en haut

(comme c'est le cas chez *Lemoultana*). Sur au moins la partie antérieure du pronotum, une fine carène pouvant être moins marquée chez les ♀♀. Tête, pronotum, écusson et élytres finement et densément ponctués. Les nervures des élytres sont généralement peu saillantes ; 4 à 5 petites nervures obliques à la partie postérieure, entre le bord costal et la branche

Fig. 1.



Cloviana froggatti (Distant) gen. nov. a. élytre ; b. vue dorsale de la tête, pronotum et écusson. *Izzardana multicolor*, gen. et sp. nov., c. élytre ; d. vue dorsale de la tête, pronotum et écusson. *Irlandiana chinai* gen. et sp. nov. e. élytre ; f. vue dorsale de la tête, pronotum et écusson.

externe de la radiale. Tibias antérieurs et médians longs. Ce genre est surtout caractérisé par la carène plus ou moins longue du pronotum. En font partie : *C. imitans*, Jac., *C. froggatti* Dist. et *C. birarensis* Kirk.

Type : *Cloviana froggatti* Distant. (Figs. 1 a and b, 2 a, 4 d et 6 a).

Cloviana froggatti subsp. *limbata*, n. subsp. (Fig. 2 c.)

Face supérieure de la tête, pronotum, écusson et élytres, noirs ; sur la première, trois bandes jaunes, dont une sur le front, la deuxième

entre les bords antérieurs des yeux et la troisième le long du bord postérieur du vertex ; tempes châtaines. Sur les élytres, en avant du milieu, une grande tache transversale, allant de la nervure radiale au bord sutural, au niveau de l'extrémité de l'écusson, pointe du clavus et partant de là une bande longeant les bords postérieurs et costal dans son tiers postérieur, châtaines. Ailes légèrement enfumées à nervures noires. Anté- et postclypéus, pattes, abdomen, châtain très pâle. Milieu des pro- et mésosternum, métasternum, ocre ; sur les côtés des deux premiers, une bande longitudinale jaune, bordée de noir du côté interne, elles se prolongent en avant sur le postclypéus et se réunissent en se rétrécissant sous le bord antérieur de la tête. Voisin de *C. froggatti froggatti* Dist., s'en distingue par les bandes transversales visibles sur la face supérieure de la tête. Longueur : 11 à 12 mm. Génitalia mâles identiques à ceux de *C. froggatti* Dist. Type ♂ et paratype ♀ : Iles Salomon, 1934, R. A. Lever (British Museum).

Cloviana froggatti limbata var. *siotana* n. var. (Fig. 2 d.)

Se distingue de *C. froggatti limbata* par la présence de deux taches jaunes sur la moitié postérieure des élytres, une antérieure non loin du bord costal, et la seconde, postérieure, sur le centre du tiers apical. Génitalia mâles identiques à ceux de *C. froggatti* Dist.

Types : Iles Salomon : Nggela, Siota 29. i. 1934, R. A. Lever (British Museum).

Cloviana froggatti subsp. *trimaculata* n. subsp. (Fig. 2 e.)

Tête, pronotum écusson et élytres noirs, finement et densément ponctués, recouverts d'une fine et dense villosité ; sur la tête trois bandes transversales jaunes, l'antérieure, courte, se trouve sur le front ; la deuxième va d'un oeil à l'autre en passant sur le front dont elle longe le bord postérieur ; la troisième longe le bord postérieur du vertex, allant d'un oeil à l'autre. Sur le pronotum une bande transversale jaune allant d'un bord latero-antérieur à l'autre. Sur les élytres, trois taches blanc jaunâtre, la première large, transversale, s'étendant de la nervure radiale au bord sutural (extrémité de l'écusson) ; les deux autres assez grandes sur la moitié postérieure, une au bord costal et la dernière au milieu de la partie apicale ; la partie postérieure du clavus, la région voisine de la corie et de là, une bande longeant le bord apical et le tiers postérieur du bord costal, ainsi qu'au même bord une tache située en avant de la première tache transversale jaune, sont châtaines. Anté- et postclypéus, rostre, pattes, sternum et abdomen, châtain très pâle ; sur les côtés des pro- et mésosternum une bande jaune, qui ne s'étend pas en avant sur la face inférieure de la tête.

Tête courte et large, une très fine carène sur la partie antérieure du pronotum ; pattes antérieures et médianes dépassant les côtés du corps.

Longueur : 10 mm. Génitalia mâles identiques à ceux de *C. froggatti* Dist.

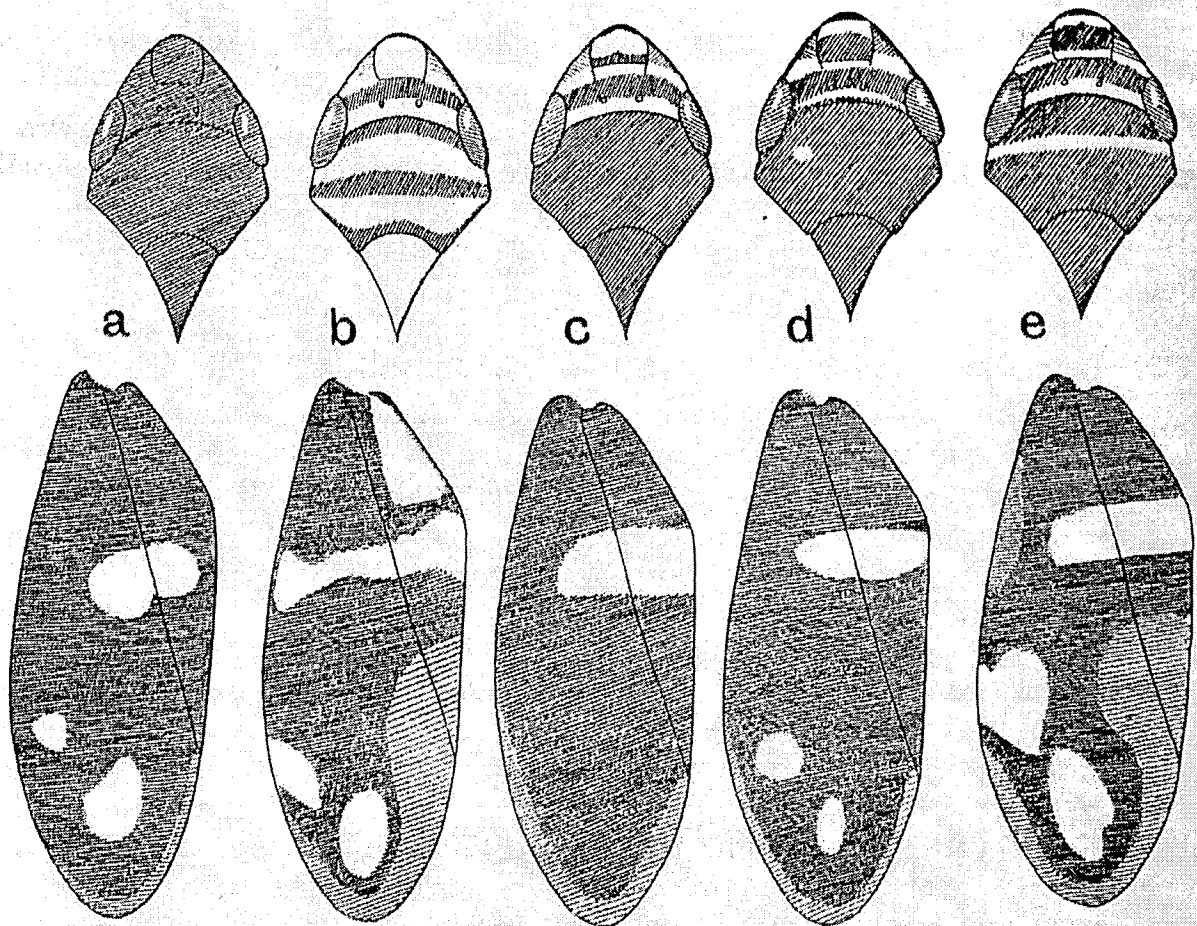
Type : ♂, Montgomery, Titipari Est, 12. v. 1934, H. T. Pagden (British Museum).

Paratypes : ♀, Vella Cavella, Ruravai Est., 1. vi. 1934, H. T. Pagden ; Montgomery, Titipari Est., 12. v. 1934 (H. T. Pagden).

Cloviana froggatti subsp. *surana* n. subsp. (Fig. 2 b).

Face supérieure de la tête, pronotum, écusson, jaunes ; sur la première le bord antérieur et deux bandes transversales sont noirs, l'antérieure se voit sur le front et est beaucoup moins marquée que la seconde, celle-ci va du bord antérieur d'un oeil à celui de l'autre en passant sur le front dont elle longe le bord postérieur. Yeux gris. Trois bandes transversales sur le pronotum ; la première s'étend le long du bord antérieur entre les yeux ; la deuxième réunit les angles formés par les deux bords latéraux ; la troisième longe le bord postérieur et se prolonge vers l'avant jusqu'aux extrémités de la deuxième, le long des bords latéro-postérieurs. Sur les

Fig. 2.



Au-dessus : Vue dorsale de la tête, pronotum et écusson. dessous : élytro.

a, *Cloviana froggatti froggatti* (Dist.) ; b, *Cloviana froggatti surana* subsp. nov. ; c, *Cloviana froggatti limbata* subsp. nov. ; d, *Cloviana f. limbata* var. *siotana* nov. ; e, *Cloviana f. trimaculata* subsp. nov.

élytres noirs une bande transversale et trois taches jaunes ainsi qu'une bande chatain occupant la partie postérieure du clavus et de là s'étendant le long du bord apical et du tiers postérieur du bord costal ; la bande transversale, irrégulière, est située en avant du milieu de la longueur et va

d'un bord à l'autre ; la première tache, triangulaire, se trouve sur la base du clavus et n'atteint pas la bande transversale ; les deuxième et troisième se voient en arrière de cette bande, la deuxième au bord costal et la troisième un peu en arrière au milieu de la partie apicale. Anté- et postclypéus, pattes, abdomen, châtain pâle ; milieu du mésosternum et métasternum ocre ; sur les côtés des méso- et prosternum, une bande jaune, qui se continue vers l'avant et rejoint en s'amincissant celle du côté opposé sous le bord antérieur de la tête.

Tête courte et large, une très fine carène sur la partie antérieure du pronotum ; pattes antérieures longues. Génitalia mâles identiques à ceux de *C. froggatti* Dist.

Longueur : ♂, 10 mm. ; ♀, 11, 5 mm.

Type et paratype : ♂ et ♀ : Iles Salomon : Guadalcanal, Rua Sura. 14. viii. 1934, R. A. Lever (British Museum).

Cloviana fasciata, n. sp.

Tête, pronotum, écusson et élytres noirs, recouverts d'une abondante villosité jaunâtre ; sur la tête, trois bandes jaunes, la première le long du bord antérieur, allant d'un oeil à l'autre ; la deuxième, courte, au devant du bord postérieur du front et atteignant la première à chacune de ses extrémités ; la troisième entre les yeux le long du bord postérieur du vertex. Sur le pronotum une bande jaune transversale allant d'un bord latéro-antérieur à l'autre. Sur les élytres une large bande transversale, blanc jaunâtre, médiane, joignant les bords sutural et costal ; à la partie postérieure une assez large bande oblique, irrégulière, partant du bord costal se dirigeant en zigzaguant vers le milieu de la partie apicale. Milieu des pro- et mésosternum et métasternum, ocre ; sur les côtés des deux premiers, une bande jaune, bordée de noir en dedans et en dehors se prolongeant vers l'avant en s'amincissant et se réunissant à celle du côté opposé sous le bord antérieur de la tête. Pattes ocre avec large bande châtain sur les fémurs ; segments abdominaux châtain bordés d'ocre en arrière.

Longueur : 9 mm.

Type ♀ : Iles Salomon, Bougainville (ma collection).

Se distingue de *C. froggatti trimaculata* par la bande transversale des élytres allant d'un bord costal à l'autre et par les deux taches apicales se soudant formant et n'en faisant plus qu'une seule.

Lemoultana nitida Stål.

Stål, C., Öfv. K. Vet. Akad. Fröh., vol. xxii (1865), p. 153, *Ptyelus*.

L. pseudobadia Lall. en est une sous-espèce ; ci-dessous leurs caractères distinctifs. C'est grâce à l'obligeance de Mr. R. Malaise du Musée de Stockholm, qui a bien voulu me prêter le type de Stål, que j'ai pu faire la comparaison.

L. nitida nitida Stål.

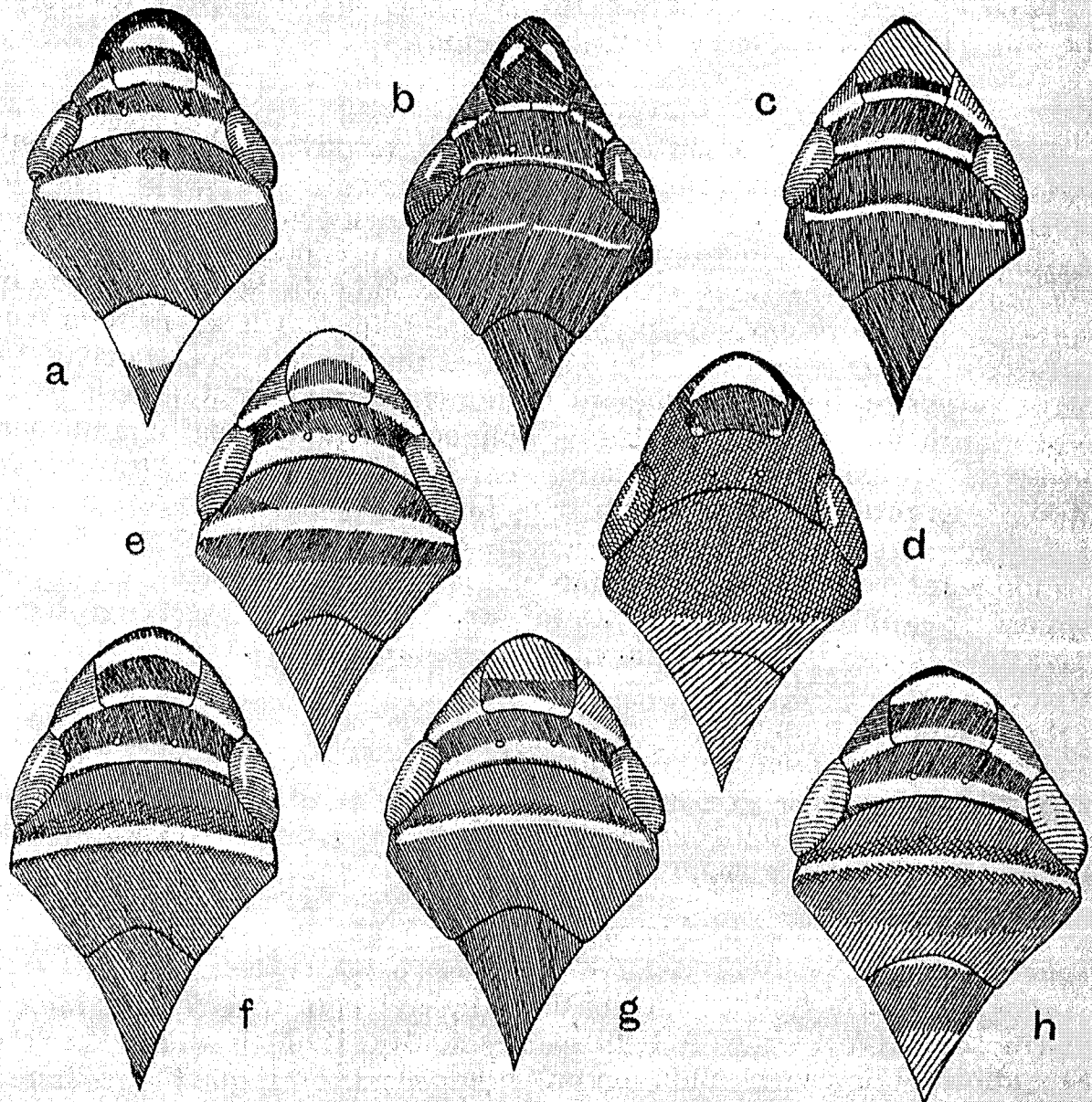
Face supérieure de la tête, ocre teinté de brun ; face inférieure châtain, antéclypéus, premier article du rostre, sous le bord antérieur une bande

transversale se continuant vers l'arrière jusque sur les pro- et mésosternum par une tache se trouvant de chaque côté de ceux-ci, ocre pâle. Sur les élytres, la tache postérieure est allongée non triangulaire et s'étend jusqu'à la branche interne de la radiale.

L. nitida pseudobadia Lall.

Face supérieure de la tête ocre pâle, sauf la partie antérieure des tempes, brun chocolat ; pas de bande le long des côtés du postclypéus ; la bande transversale du pronotum, sectionnée au milieu, est plus large plus ondulée. Sur les élytres, la bande transversale est plus large sur la

Fig. 3.



Vue dorsale de la tête, pronotum et écusson :—

- a, *Iophosa speiseri* (Distant) ; b, *Iophosa floridana* sp. nov. ; c, *Iophosa acuta* sp. nov. ; d, *Iophosa nigra savoana* subsp. nov. ; e, *Iophosa obliqua nygelana* subsp. nov. ; f, *Iophosa obliqua obliqua* Lallemand ; g, *Iophosa obliqua malawainana* subsp. nov. ; h, *Iophosa obliqua parassona* subsp. nov.

corie et la tache postérieure est plutôt triangulaire, large, dépassant légèrement la branche externe de la radiale.

Iophosa obliqua Lall. (Figs. 3 f, 5 b.)

Lallemand, V., Bull. Ann. Soc. ent. Belg. T., lxxxii (1946), p. 191.

Deux exemplaires ♀♀ du B.M. présentent le même dessin que les miens, mais sont tous noirs, plus petits (6 mm.), et la tête est un peu plus longue. Il est possible qu'ils appartiennent à une autre génération que les miens.

Archipel des Salomon : I. Shortland, Morgusaia, Maliai, 26. iv. 1934, H. E. Pagden (British Museum).

Iophosa obliqua subsp. *nggelana* n. subsp. (Fig. 3 e, 5 e.)

Diffère de *I. obliqua obliqua* par la forme de la face supérieure de la tête, dont le bord antérieur est plus anguleux et par la bande des élytres, qui est convexe vers l'avant et s'étend jusqu'au bord costal, qu'elle suit jusque non loin de l'extrémité, tandis que dans la forme type cette bande est oblique en avant et en dehors et son extrémité est distante du bord costal.

Type : ♂, Nggela ; Halalu, 28. x. 1934, R. A. Lever (British Museum).

Paratypes : ♀ et ♂, Tulagi, 24. v. 1935, R. A. Lever (British Museum).

Iophosa obliqua subsp. *malaupainana* n. subsp. (Figs. 3 g, 5 c.)

La première bande de la face supérieure de la tête a disparu et la moitié antérieure du front est ocre brunâtre. La bande des élytres est légèrement oblique en arrière et ne s'étend que jusqu'à la nervure radiale. La coloration générale est un peu plus foncée.

Type : et paratype : ♂ et ♀, Malaupaina, Three Sisters, 10. v. 1934, R. A. Lever (British Museum).

Iophosa obliqua subsp. *parassona* n. subsp. (Figs. 3 h, 5 d.)

La bande transversale des élytres est légèrement convexe vers l'avant et s'étend jusqu'au bord costal ; en outre, sur le tiers apical, une bande jaune oblique, distante des bords costal et apical. Une fine bande jaune au bord intérieur de l'écusson.

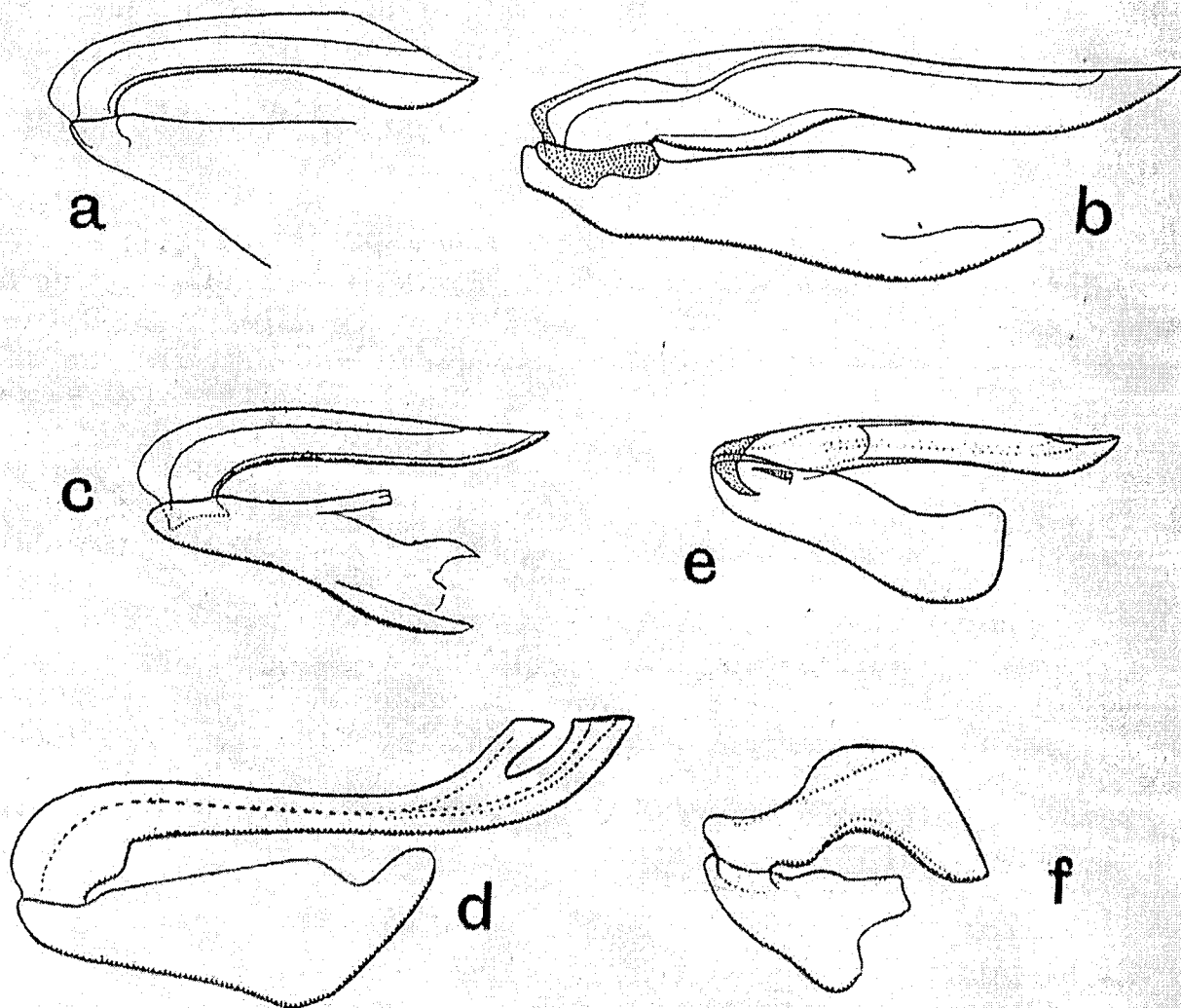
Type et paratype : ♂ et ♀, Vello Lavella, Parasso, 22. vi. 1934, H. T. Pagden (British Museum) sur le Gingembre sauvage.

Iophosa acuta, n. sp. (Fig. 3 c.)

Noir très légèrement brunâtre, sauf : l'extrémité de l'antéclypéus, le premier article du rostre, le milieu des pro- et mésosternum, le métasternum, la face inférieure des fémurs antérieurs, qui sont ocre brunâtre. La moitié antérieure du front est brun clair. Sur la face supérieure de la tête, deux étroites bandes jaunes, transversales, allant d'un oeil à l'autre, la première passant en avant du bord postérieur du front et la seconde le long du bord postérieur du vertex. Sur le pronotum, une étroite bande jaune qui n'atteint pas les bords latéro-antérieurs. Sur la moitié anté-

rière des élytres deux petites taches jaunes, une sur le clavus et l'autre sur la corie près de la suture. Sur les côtés du postclypéus, une étroite bande jaune rejoignant celle du côté opposé sous le bord antérieur de la tête ; celle-ci est assez longue en angle aigu.

Fig. 4.



Vue latérale de l'aedeagus mâle :—

a, *Salomonía fusca* Lallemand ; b, *Irlandiana chinai* sp. nov. ; c, *Handschinia salomonensis* Lallemand ; d, *Cloviana froggatti* (Distant) ; e, *Iophosa obliqua obliqua* Lallemand ; f, *Iophosa speiseri* (Distant).

Longueur ♀, 8 mm.

Type ♀ et paratype ♀ : Archipel des Salomon, 1934, R. A. Lever (British Museum). Se distingue de *I. obliqua* par l'absence d'une bande transversale distincte sur les élytres.

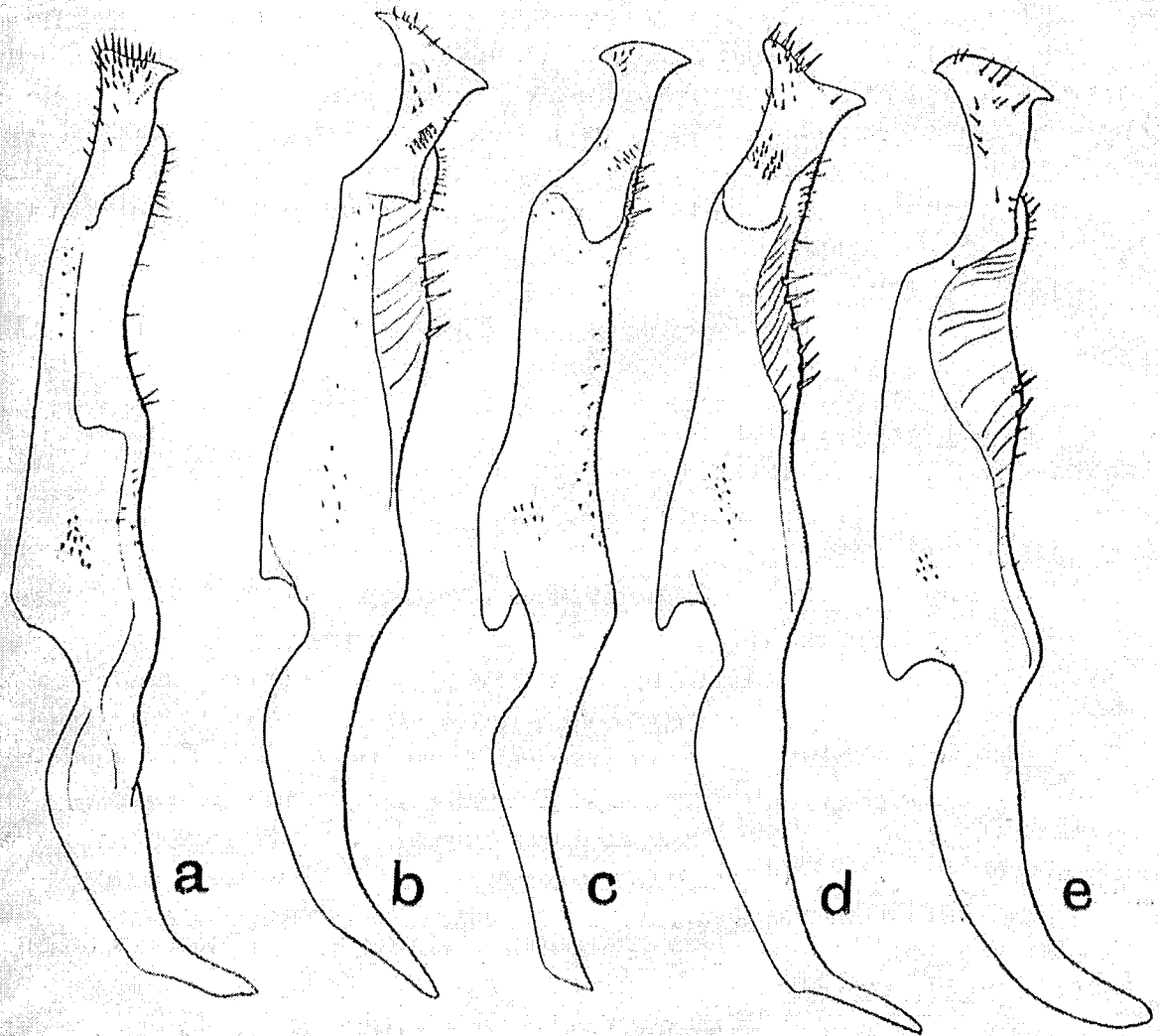
Iophosa nigra subsp., *savoana* n. subsp. (Fig. 3 d.)

Se distingue de *nigra nigra* (Lallemand, Bull. Ann. Soc. ent. Belg., T. lxxxix, 1953, p. 196) par l'absence de taches jaunes sur les élytres et la présence d'une large zone brune occupant le tiers postérieur du pronotum, l'écusson et le quart basal du clavus des élytres.

Longueur : ♂, 9 mm. ♀, 10 mm.

Type ♂ et paratype ♀ : Archipel des Salomon : I. Savo, Reko, 24. ix. 1934, H. T. Pagden (British Museum). Sur les tiges de Zingiberaceae.

Fig. 5.



Paramère mâle gauche :—

a, *Irlandiana chinai* gen. et sp. nov. ; b, *Iophosa obliqua obliqua* Lallemand ; c, *Iophosa obliqua malaupainana* subsp. nov. ; d, *Iophosa obliqua parassona* subsp. nov. ; e, *Iophosa obliqua nggelana* subsp. nov.

Iophosa floridana, n. sp. (Fig. 3 b.)

Noir. Sont blancs :—Sur la face supérieure de la tête, deux taches obliques sur le front et deux bandes transversales, dont l'antérieure s'étend sur la partie postérieure des tempes et du front, en avant du sillon transversal et la seconde entre les yeux, le long du bord postérieur du vertex. Sur le pronotum, une fine ligne transversale qui n'atteint pas les bords latéro-antérieurs. Sur les élytres, quatre taches, une transversale sur le milieu du clavus et deux ou trois petites sur la corie, une à la fin du quart antérieur, entre le tronc commun de la médiane et de la cubitale et la suture ; la deuxième au bord costal, à la fin du tiers antérieur et la troisième (exemplaire de l'île Nggela) au bord costal, à la fin du tiers

médian. Ailes enfumées à nervures noires. Le métasternum est gris blanc. Face supérieure de la tête plane, en triangle assez long, un peu plus long que large entre les yeux, mais cependant plus courte que le pronotum ; front grand ; ocelles situés près du bord postérieur ; le fin sillon qui borde le front en arrière se continue de chaque côté jusqu'aux yeux ; bord antérieur de la tête mousse. Ponctuation dense et assez forte sur les élytres ; bord costal fort bombé ; bord apical arrondi ; cinq cellules apicales ; nervures visibles, mais peu saillantes ; trois à quatre petites nervures obliques entre le bord costal et la branche externe de la radiale. Postclypéus lisse, non strié, transversalement peu bombé, longitudinalement plan. Rostre s'étendant entre les hanches médianes. Fémurs des pattes antérieures assez longs.

Longueur : 9 mm.

Type : ♂, Archipel des Salomon : I. Florida, Siota, iii. 1939. (Ma collection).

Paratype : ♀, I. Nggela, Halaisa : 20. iii. 1934, H. T. Pagden (Collection du British Museum).

Se distingue de *I. acuta* par les deux taches obliques sur le front et par les bords latéraux concaves de la tête.

Salomonina fusca subsp. *peleana* n. subsp. (Fig. 4 a.)

Noir brillant ; sont châtain :—la partie postérieure des élytres, le quart antérieur du pronotum, la face supérieure de la tête, le quart supérieur du postclypéus ; sont ocre :—le rostre, les fémurs antérieurs et médians (sauf leurs extrémité), le métasternum, un fin bord postérieur des segments abdominaux ; sur la face supérieure de la tête, les taches jaunes sont encore visibles, mais beaucoup moins marquées que chez *fusca fusca* Lall. La ponctuation est légèrement moins forte. Pas de tache jaune sur le pronotum ; sur la partie supérieure châtain du postclypéus, six lignes noires transversales. Le rostre atteint la base des fémurs postérieurs.

Longueur : 9, 5 mm.

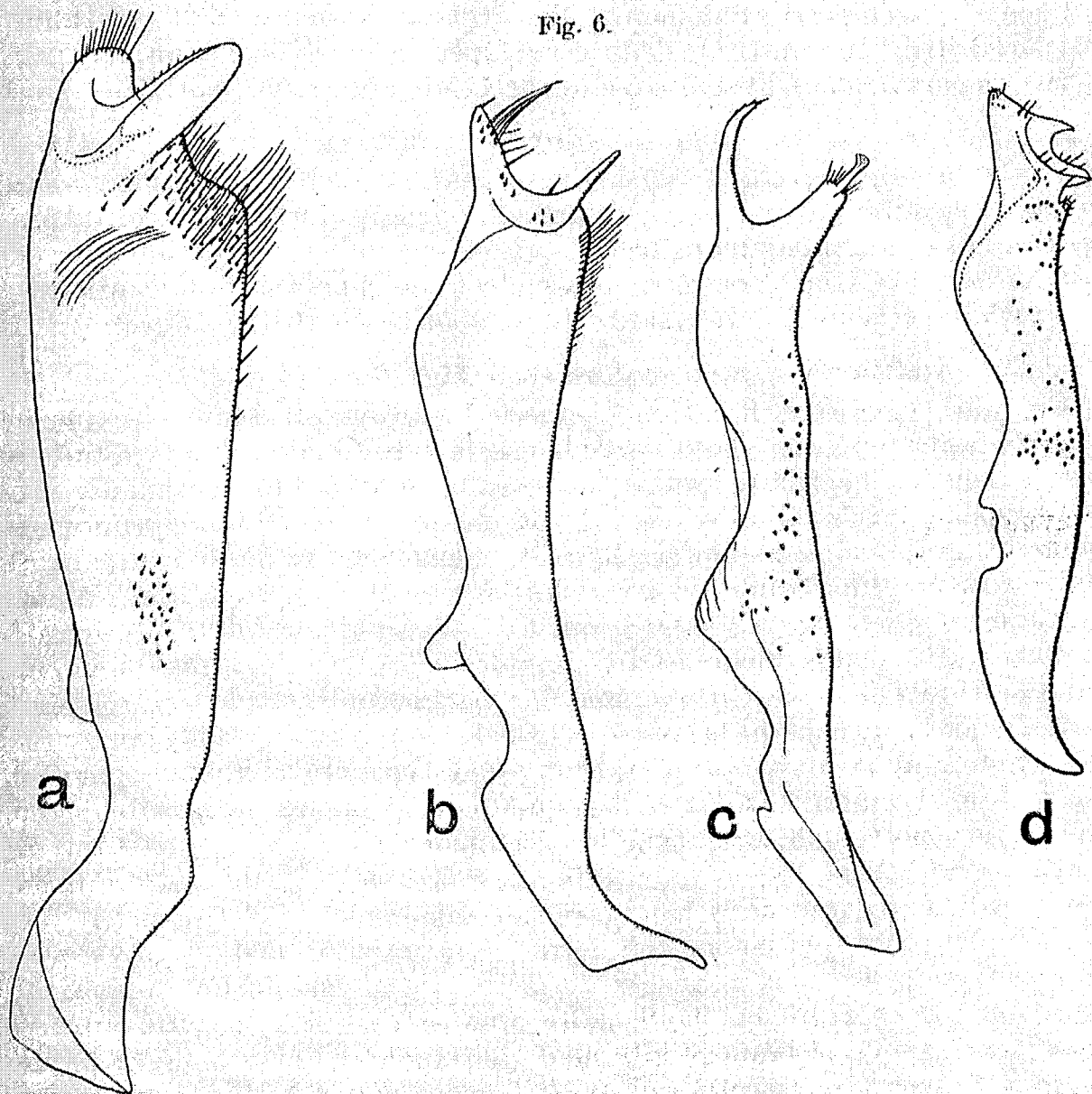
Type : ♂, Archipel des Salomon, Pele, 10. v. 1935, R. A. Lever (British Museum).

Genre IRLANDIANA, n. g.

Se caractérise surtout par le dessin des nervures des élytres ; sur ceux-ci la radiale et sa branche externe sont fort distantes du bord costal, entre elles et lui, sur au moins les 2/5 de la longueur, 8 à 9 nervures transversales un peu obliques, saillantes, relativement assez longues ; les, nervures dans la moitié antérieure sont peu visibles, mais saillantes dans la postérieure ; la branche externe de la radiale s'étend jusqu'à la partie postérieure du bord sutural, qu'elle atteint en avant de l'extrémité arrondie de l'élytre ; depuis la pointe du clavus jusqu'à l'extrémité, six cellules apicales, dont trois du côté interne de la branche de la radiale, les trois autres du côté externe ; ponctuation fine et très dense ; bord costal convexe. Pronotum très peu bombé densément et fortement ponctué ; carène longitudinale bien marquée au moins sur la moitié antérieure ; longueur des bords latéroantérieurs égale à la moitié de celle des postérieurs. Face supérieure

de la tête complètement plane, large, assez longue, à bord antérieur très arrondi ; front grand. Post- et antéclypéus sur le même plan longitudinal ; de fins sillons sur les côtés du postclypéus ; pattes antérieures longues ; deux épines sur les tibias postérieurs.

Fig. 6.



Paramère mâle gauche :—

a, *Cloviana froggatti* (Distant) ; *b*, *Salomonina fusca* Lallemand ; *c*, *Handschinia salomonensis* Lallemand ; *d*, *Iophosa speiseri* (Distant).

Irlandiana chinai, n. sp. (Figs. 1 e et f et 5 a.)

Sur la face supérieure de la tête jaune, une tache et une bande transversale noires ; la tache sur le front et la bande sur le vertex, celle-ci allant d'un oeil à l'autre. Sur le pronotum noir, une assez large bande jaune coupée en son milieu par la carène qui est noire. Sur les élytres noirs, sont jaunes :—en avant du milieu, une large bande allant d'un bord à l'autre : après le milieu une très grande tache s'étendant du bord costal à la nervure médiane avec une fine pointe vers la cubitale. Sur cette tache les nervures sont noires. Post- et antéclypéus, rostre, sternum et pattes,

jaunes. Une tache longitudinale sur le postclypéus, de chaque côté de l'antéclypéus, la partie supérieure des fossettes antennales, les tarsi, les épines des tibias postérieurs et l'abdomen sont noirs.

Longueur : 8 mm.

Type : ♂, Archipel des Salomon, I. New Ireland, Namatanai, 23. xi. 1939, G. Gee (British Museum). Je dédie cette espèce à Dr. W. E. China, Keeper of the Department of Entomology in the British Museum (Nat. Hist.).

Genre IZZARDANA, n. g.

Voisin du genre précédent s'en distingue par les caractères suivants :—sur la moitié postérieure du pronotum une carène longitudinale qui se bifurque en avant et se continue par un sillon. Sur le clavus, indication de nombreuses petites nervures transversales de chaque côté de la nervure longitudinale.

Je dédie ce genre à Mr. Izzard, entomologiste du British Museum.

Izzardana multicolor, n. sp. (Figs. 1 c and d.)

Châtain clair avec bandes noires et blanches ou blanc jaunâtre. Sur le front, qui est grand, une bande longitudinale blanc jaunâtre s'étendant jusque sur la partie médiane et tout à fait supérieure du postclypéus, elle est bordée de noir de chaque côté. Sur le pronotum sont blanc jaunâtre :—une très petite tache sur le milieu du bord antérieur, une fine bande transversale, largement coupée en son milieu, juste derrière les quatre fossettes qui sont brun noir, et enfin une bande le long du bord postérieur. La pointe de l'écusson est jaune. Un peu en avant du milieu des élytres, une fine bande transversale s'élargissant près du bord costal, jaune brunâtre bordée de noir en avant ; sont jaunes :—sur la moitié postérieure, partiellement, la nervure médiane ; partant de la branche interne de la radiale, une courte bande longitudinale et, sur le tiers postérieur, une tache longitudinale mal délimitée, partant du bord costal. Une bande longitudinale noire se voit du côté interne de la radiale, partant de la bande transversale jaunâtre, elle se dirige vers l'arrière, se bifurque, colore une partie de la nervure médiane (avant sa partie jaune), les deux branches de la radiale et envoie un rameau au bord costal ; en outre une bande noire, oblique, part de la nervure cubitale et s'étend jusque la branche interne de la radiale (en arrière de sa partie jaune), les nervures apicales sont partiellement noires, formant une bande oblique parallèle à la précédente. Post- et antéclypéus blanc jaunâtre, sauf une bande transversale noire à la partie supérieure du postclypéus et une seconde sur leur suture ; la première contient trois taches blanches une médiane qui est le prolongement de la bande du front et deux latérales allongées plus ou moins triangulaires. Premier segment du rostre, partie médiane des pro- et mésosternum blanc, grisâtre ; pattes ocre et noires ; segments abdominaux noirs, finement bordés d'ocre à leur partie postérieure. Face supérieure de la tête longue, un peu moins longue que large entre les yeux et aussi longue que le pronotum.

Longueur : 7 mm.

Type : ♀, New Ireland, Namatanai, 11. iv. 1940, G. F. Gee (British Museum).