

Collemand

Pr. 5859

** Ad*

BRITISH MUSEUM (NATURAL HISTORY)

INSECTS OF SAMOA
AND OTHER SAMOAN TERRESTRIAL
ARTHROPODA

PART II. HEMIPTERA

FASC. 2. Pp. 47-80

CERCOPIDAE

By V. LALLEMAND, M.D.

CICADIDAE

By J. G. MYERS, Sc.D.

AQUATIC AND SEMI-AQUATIC HETEROPTERA

By PROF. TEISO ESAKI

WITH THIRTY-EIGHT TEXT-FIGURES



28

LONDON:
PRINTED BY ORDER OF THE TRUSTEES OF THE BRITISH MUSEUM

SOLD AT
THE BRITISH MUSEUM (NATURAL HISTORY), CROMWELL ROAD, S.W.7

AND BY
B. QUARITCH, LTD.; DULAU & CO., LTD.; THE OXFORD UNIVERSITY PRESS; AND
WHELDON & WESLEY, LTD., LONDON; ALSO BY OLIVER & BOYD, EDINBURGH

1928

Issued 23rd June, 1928.

[Price Two Shillings and Sixpence.]



INSECTS OF SAMOA

PART II. FASC. 2

HEMIPTERA

CERCOPIDAE

PAR V. LALLEMAND, M.D., Uccle, Belgique

(Avec 10 Texte-figures)

I. INTRODUCTION

Le genre *Clovia* est répandu en Afrique, en Asie et en Océanie à peu près entre les latitudes 30° N. et S.; les espèces sont nombreuses en Océanie. Malheureusement les homoptères et spécialement certains groupes, dont les Cercopides, ont été peu recherchés dans plusieurs de ces îles et les rapports entr'elles des différentes espèces de ces régions sont encore assez difficiles à établir. Une de celles ci-dessous décrites *C. juddi* est voisine de *C. insignis* Distant, recueillie sur l'île Elisabeth (ou Henderson), de *C. oceanica* Jacobi, trouvée dans les îles Tonga, et également de deux autres (*C. rapana* de l'île Rapa et *C. sociabilis* de l'île Tahiti)*; ces quatre *Clovia* constituent un groupe bien distinct, ce sont probablement quatre formes locales d'une seule et même souche.

Le genre *Perinoia* est propre à l'Océanie, la *P. caput-ranae* (= *birarensis* Kirkaldy) a été trouvée en Nouvelle-Guinée, Nouvelle-Bretagne et enfin dans les îles Samoa.

Le genre *Aufidus* est également spécial à l'Océanie; la plupart des espèces décrites proviennent de la Nouvelle-Guinée, qui paraît être le centre de dispersion; quelques unes ont été recueillies dans les îles environnantes à Aroé, Birara (Nouvelle-Bretagne), une sur l'île Gilolo (Moluques), et enfin deux autres, provenant du Queensland, ont été décrites par Kirkaldy; pour ces dernières, il

* *Ann. Mag. Nat. Hist.* (10) I, p. 634, 1928.

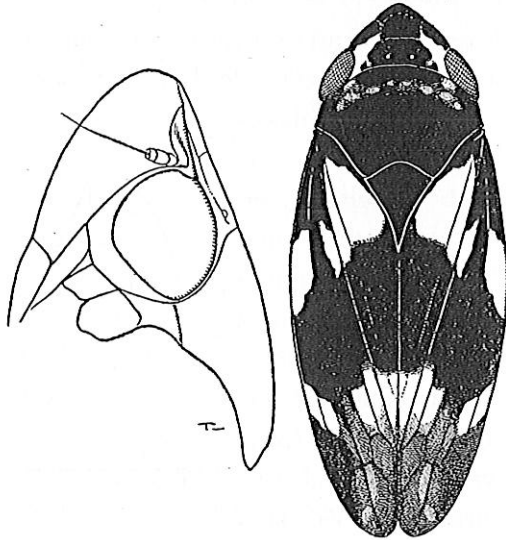
avait créé les genres *Aufidellus* et *Aufiterna* (*Rep. Exp. Stat. Haw. Sug. Plant. Assoc.*, Vol. 9, pp. 381 et 382, 1906). Elles ont été rapportées au genre *Aufidus* par Distant (*Rhynchota malayana*, Vol. ii, part ii, p. 132, 1908).

II. LES ESPÈCES RECUEILLES DANS LES ILES SAMOA.

APHROPHORINAE.

1. *Clovia swezeyi*, sp. n. Fig. 1.

2 ♀. Noire ou brun-noir ; sur les côtés du front, des stries transversales jaunâtres ; sur le vertex de chaque côté, une ligne partant de l'angle postérieur de la partie frontale, longeant l'oeil et s'étendant jusqu'au bord postérieur et



TEXTE-FIG. 1.—*Clovia swezeyi*, sp. n.

derrière elle, sur le pronotum, une petite tache, jâune-brunâtre ; tiers basal du clavus, ainsi que sur le corium ; une petite tache longitudinale près de la suture et sur le même plan au bord externe une autre en forme de trapèze (ces trois taches formant une bande transversale), enfin à la partie apicale, partant du bord externe, une tache allongée s'étendant jusqu' entre les branches du radius, jaune-clair ; extrémité du clavus et partie adjacente du corium d'un jaune légèrement brun ; la partie apicale des élytres est plus claire et plus ou moins transparente ; ailes enfumées, à nervures noires ; sur

le pro- et mesosternum, partant de l'oeil, une bande jaune ; rostre, pattes, hanches, jaune-brunâtre ; tibias postérieurs plus foncés ; extrémité du rostre, des tarses et des épines, noire ; la couleur noire du vertex peut se muer en un brun plus ou moins foncé.

Vertex en angle aigu, à extrémité arrondie, aussi long que large entre les yeux ; ocelles à peu près à égale distance l'un de l'autre et des yeux ; pronotum et écusson assez densément ponctués en stries transversales, sur le premier, une trace de carène longitudinale ; deux épines sur les tibias postérieurs. Cette espèce, comme les suivantes, a les nervures saillantes spécialement les apicales ; le réseau apical est composé de cinq cellules.

Longueur—10·5 mm.

Habitat—Ile Savaii, Safune, mai (Swezey); Ile Tutuila, Leone, juillet (Bryan).
Je dédie cette espèce à Mr. Swezey qui l'a récoltée dans l'île Savaii.

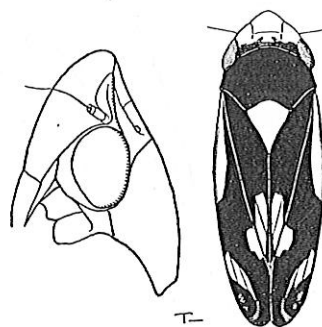
2. *Clovia oceanica* Jacobi.

Arch. f. Naturges. Jahrg. 87, Heft 12, p. 14, 1921.

Tonga (type); Samoa (Jacobi).

3. *Clovia juddi*, sp. n. Fig. 2.

3 ♂, 4 ♀. Noire; vertex (sauf une bande postérieure), écusson, une bande longitudinale s'élargissant légèrement en arrière le long du bord externe et extrémité du clavus, jaunes; sont d'un blanc-jaunâtre, transparentes, les taches suivantes: sur le corium, une près de l'extrémité du clavus, en face de celle-ci, partant du bord externe une deuxième de forme allongée, se dirigeant en arrière et en dedans, et se terminant en pointe, enfin près du bord apical deux autres plus petites (sur certains exemplaires ces dernières, ainsi que celles de l'extrémité du clavus peuvent disparaître); front jaune, ayant 6 à 7 stries transversales latérales et en dessous de celles-ci les côtés bruns. Espèce très voisine de *C. insignis* Dist., dont elle se différencie par le dessin du pronotum et des élytres, et de *C. oceanica* Jacobi, dont elle se distingue principalement par l'écusson jaune.



TEXTE-FIG. 2.—*Clovia juddi*,
sp. n.

Longueur—♂, 6·5 mm.; ♀ 7 à 7·5 mm.

Habitat—Iles Manua; Ofu et Tau, février et septembre (Judd, Swezey et Wilder).

Je dédie cette espèce à Mr. Judd, un de ceux qui en ont récolté des exemplaires.

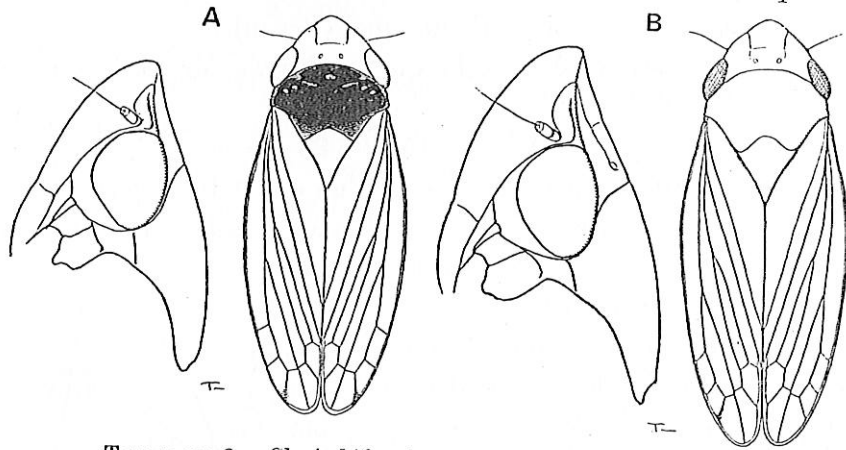
4. *Clovia biformis*, sp. n. Fig. 3.

♂. Tête, écusson, sternum, abdomen, jaunes; élytres jaunes à la base, plus pâles ensuite et plus ou moins transparents, recouverts d'une villosité blanche, finement bordés de brun au bord apical, deux ou trois petites nervures, situées près de celui-ci plus ou moins brunes; sont noirs, le pronotum, 6 lignes

transversales interrompues à la partie médiane du front, l'extrémité du rostre, des tarsi et des épines ; yeux bruns tachés de noir.

♀ diffère par le pronotum jaune, le bord apical et les nervures à peine bruns.

Vertex en angle obtus, sa longueur égale environ les trois quarts de sa largeur au bord postérieur ; ocelles légèrement plus près l'un de l'autre que des yeux ;

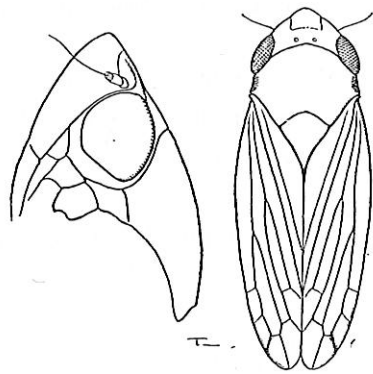


TEXTE-FIG 3.—*Clovia biformis*, sp. n. : A, male ; B, femelle.

pronotum ponctué en stries plus ou moins transversales ; derrière son bord antérieur, une série de fossettes formant une ligne parallèle à celui-ci ; deux épines sur les tibiai postérieurs.

Longueur—9 mm.

Habitat—9 ♂ et 6 ♀, recueillis entre 100 et 400 m. d'altitude durant les mois de janvier, avril, juin, juillet, août et septembre, sur les herbes dans l'île Tutuila : à Pago Pago et dans le centre ; et l'île Upolu : à Malolo-lelei.



TEXTE-FIG. 4.—*Clovia bryani*, sp. n.

2 ♂. Orange ; yeux gris-brun fortement tachés de noir ; bords latéro-antérieurs du pronotum noirs ; petites nervures apicales plus ou moins brunes ; ailes enfumées à nervures noires ; face supérieure de l'abdomen et bords de sa face inférieure, extrémité du rostre, des tarsi et des épines, brun-noir ; surface supérieure du corps recouverte d'une villosité argentée.

5. *Clovia bryani*, sp. n. Fig. 4.

2 ♂. Orange ; yeux gris-brun fortement tachés de noir ; bords latéro-antérieurs du pronotum noirs ; petites nervures apicales plus ou moins brunes ; ailes enfumées à nervures noires ; face supérieure de l'abdomen et bords de sa face inférieure, extrémité du rostre, des tarsi et des épines, brun-noir ; surface supérieure du corps recouverte d'une villosité argentée.

Front légèrement aplati, à stries latérales assez légères ; vertex à bord antérieur en angle obtus, arrondi, à surface décline en avant, sa longueur égale à peu près les trois-quarts de sa largeur au bord postérieur ; deux épines sur les tibias postérieurs.

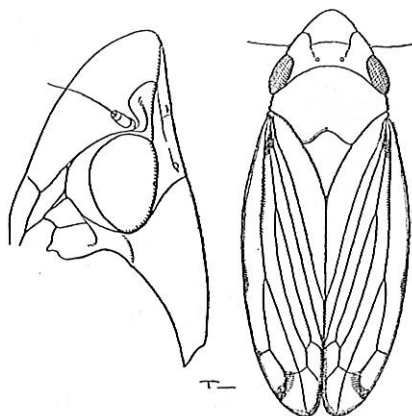
Longueur—7.5 mm.

Habitat—Ile Savaii : Salailua, mai (Bryan).

Je dédie cette espèce à celui qui l'a récoltée, Mr. E. H. Bryan.

6. *Clovia armstrongi*, sp. n. Fig. 5.

2 ♀. Jaune-orange, recouverte d'un duvet blanchâtre ; élytres oranges et opaques sur le clavus et le long de la moitié antérieure du bord externe entre celui-ci et le radius, blanc-jaunâtre et transparents sur le restant ; six stries latérales, transversales sur le front, une fine bande longitudinale sur le radius depuis la base jusqu'un peu au delà du tiers basal, bord externe, des nervures apicales, bord apical, bord interne très finement, extrémité des rostre, des épines et des tarse, brun-noir. Ces différentes taches à l'exception des lignes du front peuvent plus ou moins s'effacer. Abdomen brun-clair ; sur le prosternum, au niveau de la base des ailes, une tache brun-foncé.



TEXTE-FIG. 5.—*Clovia armstrongi*, sp. n.

Vertex long, en angle aigu, à extrémité arrondie ; sur le pronotum une série de petites fossettes allongées, formant une ligne parallèle au bord antérieur ; deux épines sur les tibias postérieurs ; front relativement assez aplati.

Longueur—8 mm.

Habitat—Ile Upolu : Apia ; Siumu ; recueillis en août et novembre.

Je dédie cette espèce à Dr. J. S. Armstrong, qui l'a capturé.

7. *Clovia buxtoni*, sp. n. Fig. 6.

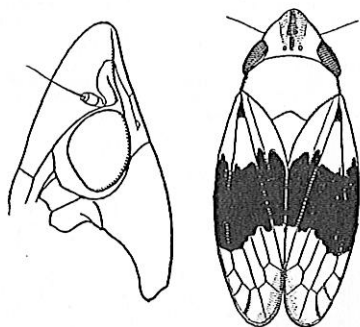
1 ♂. Blanc-jaunâtre, à tête légèrement plus jaune ; huit stries transversales, latérales du front, yeux et sur les élytres, une large bande transversale, médiane ainsi qu'un petit triangle près de la base entre la suture et le radius, noirs ; extrémité du rostre et des tarse, bande longitudinale médiane du vertex, nervures

apicales et bord apical jusque la pointe du clavus, abdomen, d'un brun plus ou moins foncé ; partie apicale des élytres transparente ; ailes hyalines, à nervures brunes. Partie médiane du front lisse, sur les côtés, des stries transversales ; rostre s'étendant entre les hanches médianes ; yeux assez gros, saillants ; ocelles petits, légèrement plus près l'un de l'autre que des yeux ; vertex aplati, à peu près aussi long que large au bord postérieur entre les yeux ; pronotum ponctué en stries transversales, à faible sillon médian, longitudinal ; deux épines sur les tibias postérieurs.

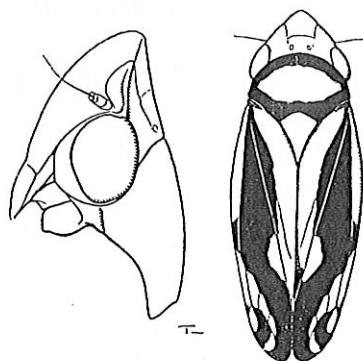
Longueur—6.5 ; élytres, longueur : 5 mm., largeur : 1.5 mm.

Habitat—Ile Upolu : Vailima, recueilli en décembre.

Je dédie cette espèce à celui qui la récoltée et a rassemblé la collection présente des homoptères des îles Samoa.



TEXTE-FIG. 6.—*Clovia bustoni*, sp. n.



TEXTE-FIG. 7.—*Clovia navigans* Jacobi.

8. *Clovia navigans* Jacobi. Fig. 7.

Arch. f. Naturges. Jahrg. 87, Heft 12, p. 15, 1921.

Habitat—Ile Upolu : Apia ; Mulifanua ; Vailutai ; Falelatai ; Lalomanu. Ile Savaii : Tuasivi ; Salailua ; Fagamalo ; Safune. Ile Tutuila : Pago Pago ; Amauli.

Espèce répandue de préférence, semble-t-il, non loin des côtes.

9. *Perinoia caput-ranae* Le Guillon.

Rev. Zool., Vol. 4, p. 262, 1841 (*Aphrophora caput-ranae*).

Samoa ; Nouvelle-Guinée ; Nouvelle-Bretagne (Jacobi).

TOMASPIDINAE.

10. *Aufidus hopkinsi*, sp. n. Fig. 8.

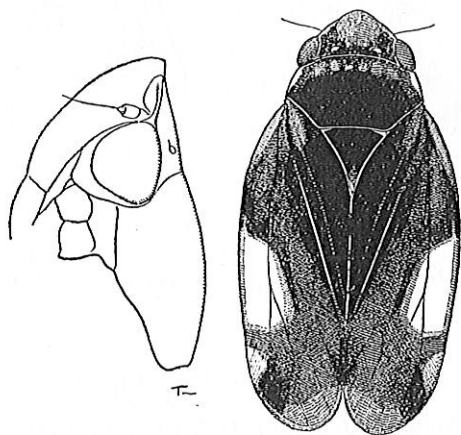
1 ♂. Partie supérieure du corps noir-brun, brillante, recouverte d'un duvet brun ; partie antérieure du vertex brune ; ailes brun-noir, plus foncées vers la partie apicale ; front, clypeus, rostre, pattes, jaunes ; extrémité des tarsi et des épines, noire ; abdomen brun ; élytres, à base légèrement plus brune, à extrémité brun-clair, transparente, montrant en arrière du milieu une grande tache blanche, hyaline, s'étendant du bord externe au médian.

Ocelles très proches l'un de l'autre ; sur le pronotum, ponctué en stries transversales, une fine carène médiane ; deux épines sur les tibias postérieurs.

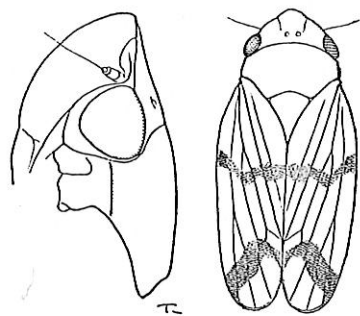
Longueur—8 mm.

Habitat—Ile Upolu : Malololelei ; recueilli en juin par P. A. Buxton et G. H. E. Hopkins.

Je dédie cette espèce à ce dernier.



TEXTE-FIG. 8.—*Aufidus hopkinsi*, sp. n.



TEXTE-FIG. 9.—*Aufidus samoanus*, sp. n.,
forme typique.

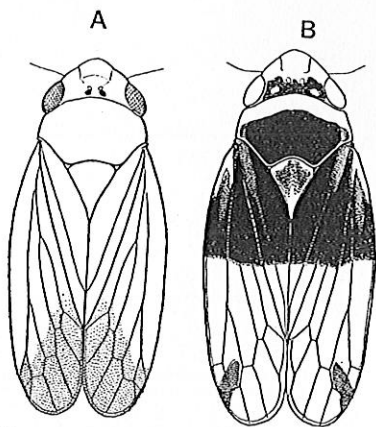
11. *Aufidus samoanus*, sp. n. Figs. 9 et 10.

26 ♂ et 47 ♀. Orange ou quelquefois brun-orange ; abdomen plus foncé ; élytres plus clairs, transparents spécialement dans la partie apicale ; ocelles, yeux, extrémité des tarsi, épines et sur les élytres une bande et une tache, noir-brun ; la bande des élytres transversale, située à peu près au milieu, part du bord externe et s'étend plus ou moins loin vers l'intérieur, elle peut même sur certains exemplaires atteindre le bord interne et alors est ondulée, sur d'autres elle est très courte ; la tache part de l'extrémité du bord externe et s'étend plus

ou moins loin dans la direction de la pointe du clavus ; sur certains spécimens bien marqués, la pointe du clavus est brune, la tache apicale peut s'allonger vers celle-ci et même l'atteindre ; de même, les bords postérieurs du vertex et du pronotum peuvent être bruns aussi ; partie supérieure du corps recouverte d'une villosité rousse. Sillon frontal large et relativement peu profond, commençant non loin du bord antérieur de la tête, celui-ci est en angle obtus ; ocelles très proches l'un de l'autre ; milieu de l'écusson creusé en fossette longitudinale ; une épine sur les tibias postérieurs.

Var. *immaculata* : aucune tache à la face supérieure du corps.

Var. *obscura* : Vertex, pronotum, moitié basale et tache apicale des élytres brun-noir ; le bord postérieur de la partie brune n'est pas droit mais légèrement ondulé comme la bande sur la forme type ; la coloration orange primitive peut apparaître par places, à la partie antérieure du vertex et du pronotum, ainsi qu'à la base des élytres.



TEXTE-FIG. 10.—*Aufidus samoanus* var. *immaculata* (A) ; var. *obscura* (B).

Longueur—6.5 à 7 mm.

Habitat—Ile Savaii : Tuasivi ; Salailua ; Safune. Ile Upolu : Malololelei ; Vaea ; Apia ; Vailima ; Mulifanua ; Falelatai ; Siumu ; Aleipata. Ile Tutuila : Amauli ; Afono ; Fagasa ; Leone ; Pago Pago, et le centre de l'île.

Var. *immaculata* : Ile Savaii : Safune. Ile Tutuila : Pago Pago.

Var. *obscura* : Ile Upolu : Siumu ; Malololelei ; Vaea. Ile Savaii : Safune. Recueillis durant toute l'année, sauf pendant les mois de janvier et d'octobre.

LISTE DES FIGURES.

- Texte-fig. 1. *Clovia svezeyi*, sp. n.
 „ 2. *Clovia juddi*, sp. n.
 „ 3. *Clovia biformis*, sp. n. : A, male, B, femelle.
 „ 4. *Clovia bryani*, sp. n.
 „ 5. *Clovia armstrongi*, sp. n.
 „ 6. *Clovia buxtoni*, sp. n.
 „ 7. *Clovia navigans* Jacobi.
 „ 8. *Aufidus hopkinsi*, sp. n.
 „ 9. *Aufidus samoanus*, sp. n., forme typique.
 „ 10. *Aufidus samoanus* var. *immaculata* (A) ; var. *obscura* (B).