

Institut royal des Sciences
naturelles de Belgique

Koninklijk Belgisch Instituut
voor Natuurwetenschappen

BULLETIN

MEDEDELINGEN

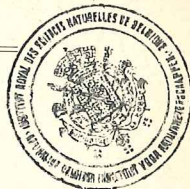
Tome XXXI, n° 40
Bruxelles, août 1955.

Deel XXXI, n° 40
Brussel, Augustus 1955.

E 15155

CONTRIBUTION A L'ÉTUDE DES CERCOPIDÆ
(HEMIPTERA-HOMOPTERA),

par Victor LALLEMAND et Henri SYNAVE (Bruxelles).



Le Dr. E. S. Ross, de l'Académie des Sciences de San Francisco, a bien voulu nous confier pour étude un second lot important de *Cercopidæ* récoltés principalement en Chine, aux îles Salomon et en Amérique du Sud.

Parmi ce matériel aussi abondant que varié, nous avons pu reconnaître quelques espèces nouvelles pour la Science dont nous donnons description ci-dessous.

Nous tenons à remercier Mr. R. J. IZZARD, du British Museum, pour l'aide qu'il nous a apportée avec son amabilité coutumière.

Tous les types sont déposés dans les collections de l'Académie des Sciences de San Francisco.

Sous-famille *APHROPHORINÆ*.

1. Genre *Clovia* STÅL.

STÅL, C., 1866, Hém. Afric., vol. 4, p. 68.

1. *C. gressitti* sp. nov.

Face brun acajou avec, de chaque côté, une bande jaunâtre partant du sommet du postclypéus et atteignant les hanches

médianes. Postclypéus non caréné, à faces latérales transversalement striées. Vertex deux fois plus large à la base que long au milieu; aussi long que le pronotum. Ocelles situés à même distance l'un de l'autre et des yeux. Vertex ocre, avec deux faibles bandes longitudinales brunâtres. Pronotum ocre, avec 3 bandes longitudinales brunâtres. Élytres à bord costal assez convexe, se terminant en angle aigu; ocres avec marques brun foncé réparties comme suit : la partie basale du corium jusqu'à une grande tache costale blanche, une grande tache en forme de V dont la base touche le bord costal, une petite tache noire, brillante, à l'apex du clavus, une strie longitudinale sur l'angle apical. Tibias postérieurs armés de deux épines. Genitalia ♂, voir fig. 9, 10.

Type. — 1 ♂ : Trail between Ho-Tai-Chi and Sang-Hou-Ken, Hupeh-Sze bord., China, 19-VII-1948, GRESSITT and DJOU.

4 paratypes. — Sang-Hou-Ken, Hupeh-Sze bord., China, 19-VII-1948, GRESSITT and DJOU; Chang-Tan-Ching, Szechwan, China, 800-1000 feet, 18-VII-1948, GRESSITT and DJOU; Sung-Chii-Pa, Sze. — Hupeh bord., China 19-VII-1948. (Collections de l'Académie des Sciences de San Francisco et V. LALLEMAND).

2. *C. lineata* sp. nov.

Postclypéus renflé et saillant, lisse, sans carène, brun acajou. Vertex plus large que long (55 : 35), brun acajou, plus clair le long des bords latéraux et antérieur. Ocelles plus proches l'un de l'autre que des yeux. Pronotum à bords antérieur convexe, latéro-antérieurs courts et droits, latéro-postérieurs légèrement et postérieur fortement concaves; brun clair avec une large bande transversale brun foncé entre les bords latéro-antérieurs; finement ponctué et brillant, avec très faible carène médiane. Scutellum brun clair, plat, sans fossette, transversalement strié. Élytres arrondis à l'apex, à bord costal relevé formant gouttière vers la base; brun foncé sauf le clavus et la gouttière costale qui sont ocre brunâtre; une tache jaune sur la gouttière, une seconde au bord costal, entre la première et l'apex; une étroite bande longitudinale jaune sur le clavus, depuis la base jusqu'au milieu, suivie d'une tache, elle-même suivie d'une longue tache transversale sur le corium, atteignant le milieu de l'élytre en regard de la seconde tache costale. Fémurs antérieurs et médians

ocre, avec anneau médian brun foncé; tibias jaunâtres, à face externe brune; fémurs et tibias postérieurs ocre. Genitalia ♂, voir fig. 1-3.

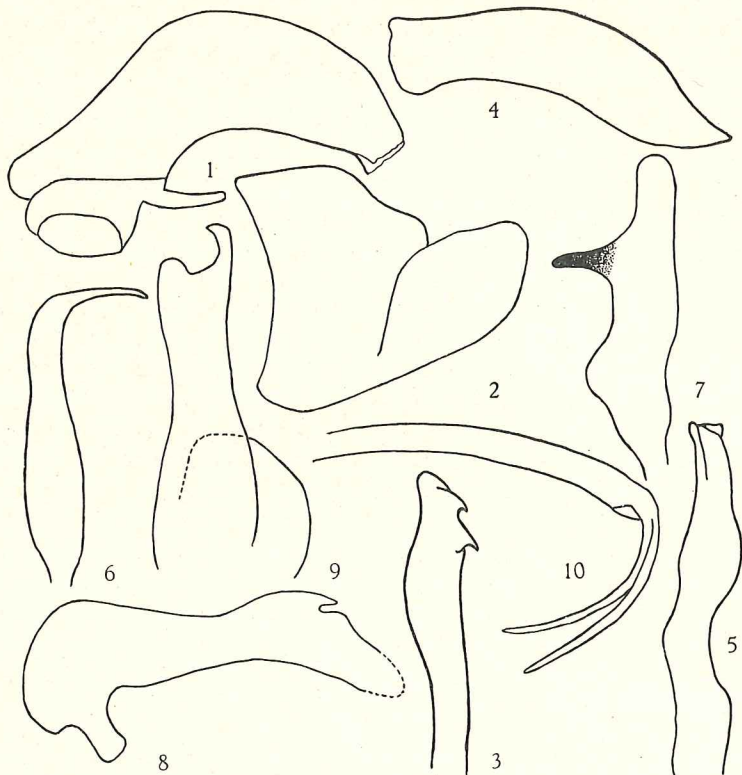


Fig. 1-3. — *Iophosa lineata* n. sp.

1 : édéage, env. \times 130. — 2 : pygophore, vue latérale, env. \times 65.
3 : paramère, env. \times 100.

Fig. 4-5. — *Iophosa matemana* n. sp.

4 : édéage, env. \times 100. — 5 : paramère, env. \times 100.

Fig. 6-8. — *Paracercopis transversa* n. sp.

6 : lame latérale, env. \times 50. — 7 : paramère, env. \times 100.
8 : édéage, env. \times 100.

Fig. 9-10. — *Clovia gressitti* n. sp.

9 : paramère, vu de face, env. \times 150. — 10 : édéage, env. \times 150.

Type. — 1 ♂ : Kungana Bay, Rennel Is., Solomon Islands, M. WILLOWS Jr., Exp. CROCKER 1933 (Collection V. LALLEMAND).

1 paratype. — Kungana Bay, Rennel Is., Solomon Islands, Mr. WILLOWS Jr., Exp. CROCKER 1933.

3. *C. matemana* sp. nov.

Postclypéus convexe, non caréné; ocre brun avec, de chaque côté, une bande longitudinale jaunâtre débutant sous les fosses antennaires et se prolongeant sur le thorax, jusqu'aux hanches médianes. Vertex plus large que long (56 : 36); ocre, avec une bande plus claire le long du bord postérieur; non caréné. Ocelles plus proches l'un de l'autre que des yeux. Pronotum ocre, avec bande transversale jaunâtre entre les bords latéro-antérieurs; bords antérieur convexe, latéro-antérieurs courts et droits, latéro-postérieurs très légèrement concaves et postérieur découpé en arc. Scutellum ocre, lisse, sans carène ni fossette. Élytres arrondis à l'apex, à bord costal convexe, relevé en gouttière vers la base; brun clair avec courte bande longitudinale jaune, concave vers l'arrière, débutant sur le clavus au niveau de la pointe du scutellum et se terminant sur le corium au niveau de Cu. Fémurs antérieurs et médians ocre jaune; tibias et tarses brunâtres; fémurs et tibias postérieurs ocre jaune; tibias postérieurs armés de 2 épines. Genitalia ♂, voir fig. 4-5.

Type. — 1 ♂ : Mohawk Bay, Matema Is., Santa Cruz Islands, M. WILLOWS Jr., TEMPLETON CROCKER EXP. 1933, VII-8-33.

23 paratypes. — Is. Matema (Santa Cruz Is.) M. WILLOWS Jr., TEMPLETON CROCKER Exp. 1933; Nupani, Reef Island, E. of Solomon Islands, M. WILLOWS Jr., 8-V-1933, TEMPLETON CROCKER Exp. 1933. (Collections de l'Académie des Sciences de San Francisco, de l'Institut royal des Sciences naturelles de Belgique et V. LALLEMAND.)

Les espèces *lineata* et *matemana* ont été mises provisoirement dans le genre *Clovia* en attendant la révision de ce dernier qui devra vraisemblablement être scindé.

2. Genre *Eurycercopis* KIRKALDY.

KIRKALDY, G. W., 1906, Rep. Exp. Stat. Haw. Sug. Plant. Ass. Bull., n° 1, p. 383.

E. insignis sp. nov.

Face ocre jaune. Antéclypéus avec stries transversales brunes sur les faces latérales de la moitié antérieure et une bande transversale brune sur le quart inférieur; de même, une bande transversale brune sur la base de l'antéclypéus. Tête assez fortement prolongée au delà des yeux ($\frac{2}{3}$ de sa longueur). Front plus ou moins en toit, de part et d'autre de la carène médiane saillante; brunâtre sauf la carène ocre jaune. Vertex brun-noir, sauf de chaque côté du front où il est ocre, de même que dans les angles postérieurs. Ocelles plus proches l'un de l'autre que des yeux, situés sur une voussure médiane. Pronotum à bords antérieur convexe, latéro-antérieurs courts et droits, latéro-postérieurs légèrement concaves et plus longs (20 : 12); avec fine carène médiane nette sur le disque; en dessous de chaque œil, une tache transversale ondulée, jaune; bords latéro-postérieurs et postérieur blanc jaunâtre; sont brun foncé : le bord antérieur, une grande tache discale émettant à gauche et à droite, un prolongement vers les taches jaunes ainsi que de gros points plus foncés sur les parties blanches et brunes. Scutellum brun clair, avec taches foncées; plat, non caréné, sans fossette. Élytres noirs avec le clavus et quelques taches discales blanchâtres, le tout parsemé de gros points noirâtres; une tache triangulaire, plus ou moins nette, à pointe dirigée vers l'intérieur, située entre l'apex du clavus et celui du corium. Fémurs antérieurs et médians brun foncé avec anneau blanchâtre près de la base; tibias antérieurs et médians avec ligne blanche sur la face externe; fémurs et tibias postérieurs ainsi que tous les tarsi, brun foncé.

Type. — 1 ♂, San Cristoval Island, 3-VII-1933, Star Harbor, M. WILLOWS JR., TEMPLETON CROCKER Exp. 1933.

1 paratype. — Malaita Is. (Solomon Is.). M. WILLOWS JR., TEMPLETON and CROCKER Exp. 1933. (Collection V. LALLEMAND.)

3. Genre *Lepyronia* AMYOT et SERVILLE.

AMYOT, C. J. B. et SERVILLE, J. G. A., 1843, Hist. Nat. Hém., p. 567.

L. angulata sp. nov.

Face brun-rouge à noir. Vertex plus large que long (55 : 35), anguleusement arrondi vers l'avant, non caréné. Ocelles plus

proches l'un de l'autre que des yeux. Pronotum plus large que long (75 : 35); bords antérieur très légèrement convexe, latéro-antérieurs courts et droits, latéro-postérieurs légèrement concaves et postérieur anguleusement échancré, sans carène longitudinale. Scutellum plat, sans fossette. Élytres à bord costal très convexe; apex en angle aigu (la partie du bord sutural, en arrière de l'apex du clavus se dirigeant obliquement vers l'intérieur). Vertex, pronotum et scutellum brun clair, avec une légère teinte rougeâtre. Élytres brun clair, avec une bande transversale oblique noirâtre joignant l'apex du clavus au milieu du bord costal et une seconde, arquée, joignant l'apex de l'élytre au bord costal. Tibias postérieurs armés de deux épines. Genitalia ♂, voir fig. 11-13.

Type. — 1 ♂ : Suisapa, Lichuan Distr., W. Hupeh, China, 19-VIII-48, GRESSITT and DJOU.

115 paratypes. — Suisapa, Lichuan Distr., W. Hupeh., China, 20-VIII-48, GRESSITT and DJOU; Che-Chiang, Lan-Chi, 12-VII-1926, Mrs D. E. WRIGHT; Mokausan, Che Kiang Pr. China, 24-VIII-1927, Mrs D. E. WRIGHT. (Collections de l'Académie des Sciences de San Francisco, de l'Institut royal des Sciences naturelles de Belgique et V. LALLEMAND.)

Sous-famille *CERCOPINÆ*.

1. Genre *Hemiliterna* LALLEMAND.

LALLEMAND, V., 1949, Mém. Inst. roy. Sci. nat. Belg., fasc. 32, p. 74.

H. salomonensis sp. nov.

Coloration générale ocre brunâtre. Postclypéus avec large sillon médian peu profond, n'atteignant pas le bord antérieur. Vertex plus large que long (35 : 23), avec voussure médiane supportant les ocelles qui sont légèrement plus proches l'un de l'autre que des yeux; sur la voussure, une fine carène longitudinale se prolongeant sur le front; une fossette circulaire près du bord postérieur, entre œil et ocelle. Pronotum plus large que long (77 : 45); bords antérieur droit, légèrement sinué au milieu, latéro-antérieurs convexes, latéro-postérieurs concaves et postérieur avec découpeure légèrement concave; angles scapulaires arrondis; brillant et fortement ponctué. Scutellum avec légère

dépression discale. Élytres largement arrondis à l'apex, à bord costal convexe et légèrement relevé près de la base; R bifurque à peu près au milieu de l'élytre, M et Cu sont soudés sur un assez long trajet vers la base. Tibias postérieurs armés de 2 épines, dont une très petite à l'articulation fémoro-tibiale. Genitalia ♂, voir fig. 14-17.

Type. — I ♂ : Guadalcanor Island, Kan Kan plantation, Solomon Is., 20-V-33, M. WILLOWS Jr., TEMPLETON CROCKER Exp. 1933.

4 paratypes. — Même localité; Tenaru riv., Guadalcanor, Solomon Is., M. WILLOWS Jr., TEMPLETON CROCKER Exp. 1933. (Collections de l'Académie des Sciences de San Francisco et V. LALLEMAND).

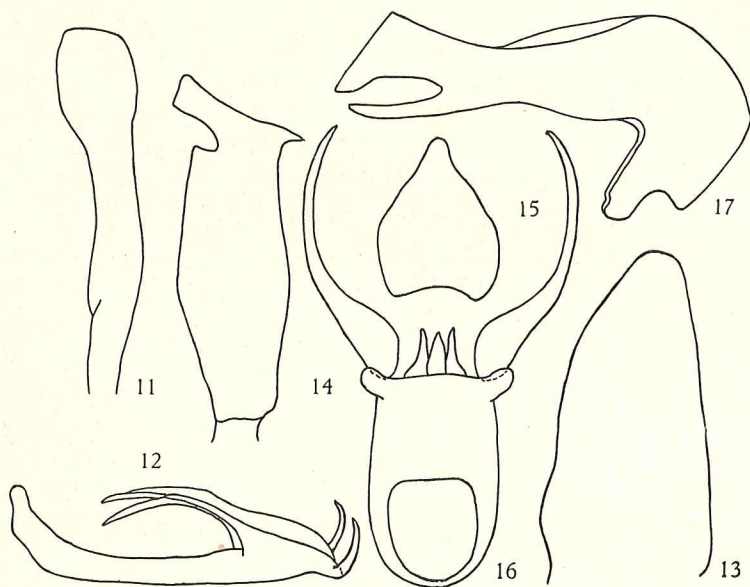


Fig. 11-13. — *Lepyrionia angulata* sp. n.

11 : paramère, env. $\times 75$. — 12 : édéage, env. $\times 75$.
13 : lame latérale, env. $\times 75$.

Fig. 14-17. — *Hemiliterna salomonensis* sp. n.

14 : paramère, env. $\times 150$. — 15 : plaque subgénitale, env. $\times 50$.
16 : pygophore et lames latérales, env. $\times 100$. — 17 : édéage, env. $\times 150$.

2. Genre *Paracercopis* SCHMIDT.

SCHMIDT, E., 1925, Soc. Ent. Zurich, vol. 40, p. 4.

P. transversa sp. nov.

Postclypéus ocre brun, avec large sillon médian atteignant le bord antérieur. Vertex noirâtre, brillant, avec villosité blanchâtre, sans carène mais avec voussure médiane supportant les ocelles dont l'écartement est égal au tiers de la distance qui les sépare des yeux. Pronotum ocre jaune, plus large entre les angles scapulaires que long au milieu (85 : 50), avec fine carène médiane blanchâtre. Scutellum ocre brun, triangulaire, avec dépression médiane. Élytres environ deux fois et demie aussi longs que larges; ocre brun avec étroite bande transversale noirâtre à la fin des deux cinquièmes antérieurs et une bordure rouge soulignant les bords apical et costal; réseau apical peu saillant, rougeâtre. Tibias postérieurs armés d'une épine. Genitalia ♂, voir fig. 6-8.

Type. — 1 ♂ : Suisapa, distr. Lichuan, W. Hupeh, China, 1000 m, 24-7-48, GRESSITT and Djou.

4 paratypes. — Même localité.

INSTITUT ROYAL DES SCIENCES NATURELLES DE BELGIQUE
ET INSTITUT DES PARCS NATIONAUX DU CONGO BELGE