

COMPANHIA DE DIAMANTES DE ANGOLA  
(DIAMANG)  
SERVIÇOS CULTURAIS  
DUNDO—LUNDA—ANGOLA

PUBLICAÇÕES CULTURAIS

N.º 15

## MUSEU DO DUNDO



# SUBSÍDIOS PARA O ESTUDO DA BIOLOGIA NA LUNDA



### *Estudos Diversos*

(VII)

- «Notes sur les Homoptères du Musée de Dundo (Angola)» par le Dr. V. Lallemand  
«On some Anthocoridae from Angola (Hemiptera)» by José C. M. Carvalho.  
Ph. D., F. R. E. S.  
«Angolan Species of Machlotes (Coleoptera: Colydiidae)» by Borys Malkin  
«Isometopidae (Hemiptera-Heteroptera) from Angola» by Ludvik Hoberlandt  
«The Tenebrionidae of Southern Africa» — VI. The Angolan Cryptochilini  
by C. Koch, F. R. E. S.  
«Bostrychidae (Coleoptera Teredilia) de l'Angola, appartenant au Musée de Dundo»  
(1.<sup>ère</sup> note) par J. M. Vrydagh  
«I Pterostichini dell'Angola» (Coleopt. Carabidae) per S. L. Straneo



LISBOA

1 9 5 2

# Notes sur les Homoptères du Musée de Dundo (Angola)

Jusqu'à présent un seul travail sur la faune des Homoptères de l'Angola a paru, c'est celui de JACOBI: «Homopteren (Rhynchota) aus Angola», 1936. L'an dernier, Mr. A. de Barros Machado, directeur des recherches biologiques du Musée de Dundo, eut l'obligeance de m'envoyer, pour détermination, une série d'Homoptères, ce qui me permet de donner une nouvelle liste; plusieurs de ces espèces ont déjà été citées par JACOBI, mais les localités sont différentes.

## Fam. CICADIDAE

### Sous-fam. CICADINAE

*Platypleura Rutherfordi* Dist., Dundo, X-1946; VII-VIII-1948; Cachambe, Dundo, 12-XI-1949.

*Platypleura fenestrata* Schum., Dundo, VII-VIII-1948; Muita, Luembe E., VI-VII-VIII-1948.

*Platypleura afzeli* Stål, Dundo, VI-1949.

*Platypleura severini* Dist., 40 km O. de Vila Luso.

*Ioba horizontalis* Karsch, Dundo, VII-VIII-1948; IX-1949.

*Ugada limbalis* Karsch, Dundo, VI-I-47.

*Ugada Nutti* Dist., Serra do Moco, Luimbale, 5-IX-1949.

*Sadaka radiata* Karsch, Dundo, II-1949.

### Sous-fam. TIBICINAE

*Lacetas annulicornis* Karsch, Muita, Luembe E., VIII-IX-1948.

## Fam. FULGORIDAE

### Sous-fam. FULGORINAE

*Zanna natalensis* Dist., Dundo, V-1949.

*Zanna clavaticeps* Karsch, Muita, Luembe E., VI-VII-IX-1948. Dundo, III-1949; Dundo, XII-1948 (larves).

Sous-fam. AMYCLINAE

*Holodictya Ghesquierei* Lall., Andrada, VII-1949.  
*Metaphaena* n. sp., Dundo, II-1949.

Fam. EURYBRACHYDAE

*Paropioxys sublimis* Karsch, Dundo, I-48; XII-1947.

Fam. DICTYOPHORIDAE

*Rhaphiophora intricata* Mel., Dundo, II-1949.  
*Dictyophora natalensis* Stål, Dundo, IV-1949.  
*Dictyophora palustris* Jac., Luembe, Andrada, VI-1949. Dundo, II-1949.

Fam. LOPHOPIDAE

*Lophops Servillei* Spin., Dundo, IX-1948. Luaco, 26-I-1948. Luembe, Andrada, VI-1949.  
*Elasmoscelis cimicoides* Spin., var. *fusca* Lall., Luembe, Andrada.  
*Elasmoscelis trimaculata* Walk., Luembe, Andrada, VI-1949. Muita, Luembe, VIII-1948.

Fam. TROPIDUCHIDAE

*Mulucha castigator* Mel., Dundo, III-1949.

Fam. FLATIDAE

*Phromnia pallida* Oliv., Dundo, forêt du Fl. Luachimo, 2-X-1946.  
*Eumelicharia* sp. Luaco, 26-I-1948.

Fam. CERCOPIDAE

Sous-fam. CERCOPINAE

*Locris arithmetica* Walk., Dundo, II-III-1949. Muita, Luembe E., VI-VII-1948.  
*Locris areata* Walk., Dundo, III-1949. Luaco, 21-I-1948.  
*Locris Barrosi* Lall., n. sp., Dundo, II-1949.  
*Locris livida* Jac., Dundo, IV-1949.  
*Locris sanguinipes* Walk., Dundo, I-1949.  
*Locris incarnata* Walk., var. *bicolor* Lall., Muita, Luembe, VI-VII-1948, Hoque (50 km au N.E. de Sá da Bandeira), 27-X-1949.  
*Locris congolensis* Lall., Dundo, III-1949.  
*Locris rubida* Stål, Santana (100 km au S.E. de Dundo), 3-IV-1949, Dundo, XI-1946.  
*Locris chersonesia* Dist., Luaco, 26-I-1948.  
*Locris transversa* Thunb., Dundo, I-1948.

*Machadoa invenusta* Jac., Muita, Luembe, Lunda N.E., II-1948.

*Ptyelus flavescens* F., var. *olivaceus* F., Dundo, IV-XII.

*Ptyelus grossus* F., var. *Ståli* Lall., Dundo, VI-1948, I-III-IV-1948. Muita, Luembe E., VI-VII-1948.

*Ptyelus escalerae* Dist., Boa Entrada, Gabela, 7-XI-1949.

*Poophilus costalis* Walk., Dundo, IV-1949.

*Poophilus terrenus* Walk., Dundo, III-1949. Muita, Luembe, Lunda N.E., II-1948.

*Cordia peragrans* Stål, Dundo, IV-1948.

### Fam. CICADELLIDAE

*Tettigoniella nigrinervis* Stål, Dundo, VI-1948.

*Kolla albida* Walk., Dundo, floresta Luachimo, 26-II-1949.

### Fam. LEDRIDAE

*Coloborrhis corticina* Germ. Vila Luso, 30-VIII-1949. Station Quanza (de Chemin de Fer de Benguela), 1-IX-1949.

### *Locris barrosi* n. sp.

(Fig. 1-3)

Tête et pronotum noirs; sont ocre jaune: le front, les tempes et la partie médiane du postclypéus; sur le pronotum, les bords antérieurs et latéro-antérieurs (ceux-ci se dilatent en

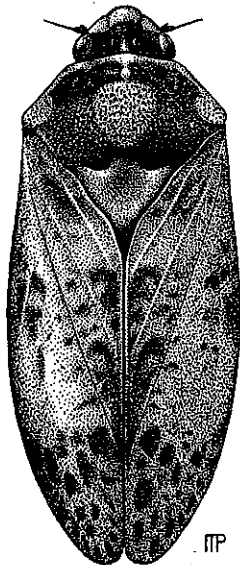


Fig. 1

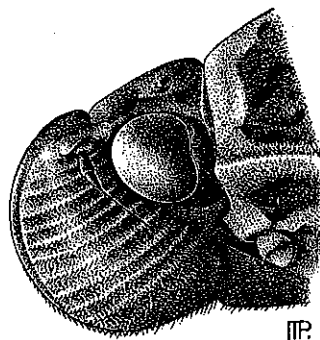


Fig. 2

tache au niveau des angles scapulaires), une assez large tache médiane reliée par une fine bande aux bords antérieur et postérieur. Ecusson orange. Elytres ocre tachetés de noir près de la base du clavus et sur sa moitié postérieure, vers le milieu et à la partie apicale de la corie;

à ce dernier endroit les nervures tranchent fortement, étant ocre jaunâtre. Prosternum ocre avec une tache noire près des bords latéraux; à la base des hanches antérieures, une tache rouge; les hanches sont noires et ocre jaune; méso- et métasternum noirs, fémurs antérieurs et médians noirs avec une tache ocre près de l'articulation fémoro-tibiale; tibias antérieurs et médians ocre et leurs tarses brun noir. Aux pattes postérieures, les fémurs sont entièrement noirs; les tibias carmins foncé et les tarses carmin noirâtre. Abdomen noir avec le bord postérieur des segments antérieurs carmin.

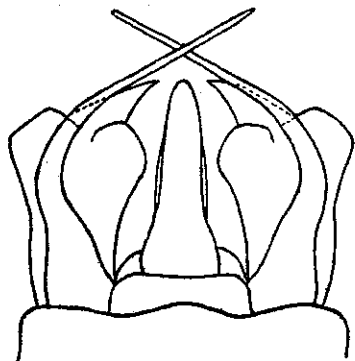


Fig. 3 — *Locris Barrosi* n. sp. org. genit. ♂ (vue ventrale)

Tête vue de côté arrondie; carènes du postclypéus s'étendant seulement sur sa moitié supérieure; pronotum non densément ponctué, modérément rugueux en arrière, sans carène, montrant en avant, deux assez fortes dépressions, une de chaque côté du renflement médian.

Espèce voisine de *L. maculata* F., s'en distingue par le dessin du pronotum. Chez cette espèce fréquemment la ligne médiane du pronotum est noire et chez la variété *obscura* F. il y a tendance à la formation de 4 taches ocre, ce qui la rapprocherait de *L. Rendalli* Dist. que je ne connais pas, mais qui n'est peut-être qu'une sous-espèce de *maculata*, tandis que chez *L. Barrosi* la tache est médiane.

Longueur: 10 à 10,5 mm.

Habitat: Angola, Muita, Luembe E.

Type: Collection du Musée d'Histoire Naturelle de Paris. Paratypes: Collection du Musée de Dundo et la mienne.

Je dédie cette espèce à M. A. de Barros Machado, directeur des recherches biologiques du Musée de Dundo.

## Genre *Machadoa*

La description du genre *Machadoa* (que j'ai dédié à M. A. de Barros Machado) a paru dans le *Bulletin de l'Institut royal des Sciences Naturelles de Belgique*, Tome XXVIII, N.º 7 (Janvier 1952), pp. 5-6, fig. 1-3.

La faune connue des Homoptères de l'Angola se rattache à celle du bassin du Congo et du Lac Tanganyka, ainsi qu'à celle de l'Afrique du Sud; quelques espèces seulement seraient propres à ce territoire.

*Locris arithmetica* WALK., *Ptyelus grossus* F., *Poophilus costalis* WALK. sont trois espèces très abondantes et très répandues, dont l'aire de dispersion s'étend jusque dans l'Afrique occidentale française et l'Afrique du Sud.

*Elasmoscelis cimicoïdes* SPIN. se récolte aussi au Kilimandjaro et l'Afrique du Sud, *E. trimaculata* WALK.: Serra Leone, Sénégal, Afrique orientale, Mombaza, Ile Socotra et Rhodésie.

*Mulucha castigator* MEL., que l'on retrouve aussi au Cameroun et à l'île Fernando Po.

Les espèces suivantes se retrouvent au Congo, au moins dans le Sud: *Platypleura Afzeli* STÅL, *P. Rutherfordi* DIST., *P. Severini* DIST., *Ioba horizontalis* KARSCH, *Ugada limbalis*

KARSCH, *U. grandicollis* GERM., *U. Nutti* DIST., *Sadaka radiata* DIST., *Zanna claviceps* KARSCH et *Cordia peragrans* STÅL se retrouvent aussi dans l'Afrique du Sud. *Mesonitys taeniata* SCHMIDT, *Locris livida* JAC., *L. congolensis* LALL., *L. rubida* STÅL, *L. chersonesia* DIST., *L. transversa* THUNB., *L. spectabilis* DIST. de la Rhodésie et de Loualaba; *Machadoa invenusta* JAC., (espèce très commune au Congo); *Tettigoniella nigrinervis* STÅL, *Coloborrhis corticina* GERM..

Les espèces dont les noms suivent se retrouvent en Afrique du Sud: *Zanna natalensis* DIST., *Dictyophora natalensis* DIST., *Kolla albida* WALK., *Locris rhodesiana* DIST., *L. concinna* DIST., *L. incarnata* WALK., *L. areata* WALK.

Jusqu'à présent les espèces suivantes ne sont connues que de l'Angola: *Metaphaena angolensis* JAC., *Apolexis Monardi* JAC., *Locris nigroscutellata* JAC., *L. Barrosi* LALL., *L. flexuosa* JAC.

## BIBLIOGRAPHIE

- DISTANT, W. L., 1) Description of new species of South African Homoptera *Ent. Monthly Mag.*, vol. 19 (1893).  
 2) On the Homopterous Genus *Pyrops* with descriptions of two new species. *Trans. ent. Soc. Lond.* (1893).  
 3) Rhynchotal notes XXVII. *Ann. Mag. nat. Hist.*, sér. 7, vol. 14, (1904).  
 4) Rhynchotal notes XXXIX. *Ann. Mag. nat. Hist.*, sér. 7, vol. 18 (1906).  
 5) Rhynchotal notes XLV. *Ann. Mag. nat. Hist.*, sér. 8, vol. 2 (1908).  
 6) *Insecta transvaaliensia*, fasc. VII (1906), VIII (1907), IX (1908), X (1910).
- FABRICIUS, J. C. 1) *Entomologia systematica emendata et aucta*, vol. 4 (1794).  
 2) *Systema rhyngotorum* (1803).
- GERMAR, E. F., *Species cicadarium enumeratae et sub genera distributae*. *Thon's Ent. Archiv.*, 2 (2) (1830).
- JACOBI, A., Homoptera (Rhynchota) aus Angola. *Arg. Mus. Boc.*, vol. VII (Lisbonne) (1936).
- KARSCH, F. A. F., 1) Afrikanische Fulgoriden. *Berl. Ent. Zeitschr.*, vol. XXXV (1890).  
 2) Beiträge zur Kenntnis der Zingcikaden Afrika's und Madagascar's. *Berl. Ent. Zeitschr.*, vol. XXXV (1890).
- LALLEMAND, V., *Cercopides africains nouveaux*. *Rev. Zool. Bot. Afr.*, vol. 18 (1929).
- MELICHAR, L. 1) Monographie der Dictyophorinen. *Verh. K. K. Zool. Bot. Ges.*, Wien, vol. XII (1912).  
 2) Monographie der Lophopinen. *Ann. Mus. nat. Hung.*, vol. XIII, (1915).
- SCHMIDT, E. 1) Beitrag zur Kenntnis der Homopteren Fauna Afrikas. *Rev. Zool. Bot. afr.*, vol. I (1912).  
 2) Beitrag zur Kenntnis der Fulgoriden Asiens und Afrikas (Hemiptera-Homoptera). *Ent. Zeit. Stett.*, vol. 74 (1913).
- SCHUMACHER, F. 1) Die *Lacetas*-Arten, Königl. Zool. Museums zu Berlin. (Hem., Hom., Cicad.). *Zool. Anz.*, vol. XI (1912).  
 2) Ein Beitrag zur Kenntnis der Rhynchoten-Fauna Südafrikas insbesondere von Deutsch-Südwestafrika, Klein-Namaland und dem Kalaharigebiet (1913).  
 3) Die Fulgoriden-Gattung *Druentia* Stål (*Pyrgoteles* Gerst.) *Deutsch Ent. Zeitschr.* (1918).
- SIGNORET, V. *Ordre des hémiptères, 2ème partie*. *Thoms. Arch. Ent.*, vol. II (1858).
- SPINOLA, M. *Essai sur les Fulgorelles, sous-tribu des Cicadaires, ordre des Rhynchotes*. *Ann. Soc. Ent. Fr.*, vol. XIII (1839).
- STÅL, C. 1) Hemiptera from Kafferlandt. *Ofv. Vet. Akad. Forh.* (1855).  
 2) *Hemiptera africana*, vol. IV (1866).
- THUNBERG, P., *Dissertatio entomologica de Hemipteris rostratis Capensibus*, vol. I (1822).
- WALKER, F., *List of the Specimens of Homopterous Insects in the Collection of the British Museum*, vol. III (1851).