

Extrait des *Bulletin et Annales de la Société Entomologique de Belgique*

TOME LXXXIX - 1953 - VII - VIII

Don de Mr. V. Van Straelen
Directeur de l'Institut

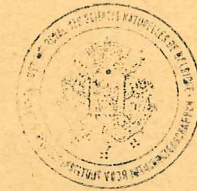
*Manuscrit de
V. Van Straelen
à l'Institut
de Zoologie
de l'Université
de Bruxelles*

Contribution à l'étude des Cercopidæ
de Nouvelle Guinée et des Philippines

PAR

V. LALLEMAND et H. SYNAVE (Bruxelles)

E 14308



IMPRIMERIE DES SCIENCES, s. a.
75, avenue Emile de Beco
BRUXELLES

Don de Mr. V. Van Straelen

Directeur de l'Institut

Extrait des *Bulletin et Annales de la Société Entomologique de Belgique*

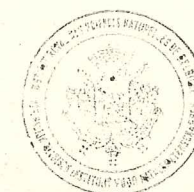
TOME LXXXIX - 1953 - VII - VIII

Contribution à l'étude des Cercopidæ
de Nouvelles Guinée et des Philippines

PAR

V. LALLEMAND et H. SYNAVE (Bruxelles)

E 14308



IMPRIMERIE DES SCIENCES, s. a.
75, avenue Emile de Beco
BRUXELLES

20811

Contribution à l'étude des Cercopidæ de Nouvelle Guinée et des Philippines

par V. LALLEMAND et H. SYNAVE (Bruxelles).

Le D^r E.S. ROSS, de l'Académie des Sciences de San Francisco, a bien voulu nous confier pour étude, un important lot de *Cercopidae* provenant de diverses régions du globe et principalement d'Afrique, de Nouvelle Guinée et des Philippines. Parmi les exemplaires provenant des deux dernières régions, nous avons pu reconnaître 7 espèces nouvelles, dont 4 appartenant à la sous-famille des *Cercopinae* et 3 à celle des *Aphrophorinae*; l'une de ces dernières appartient à un genre nouveau.

La description de ces genre et espèces fait l'objet de la présente note.

Nous tenons à remercier le D^r ROSS pour cet intéressant envoi.

Sous-famille CERCOPINAE

Tribu RHINAULACINI

Genre *Aufidus* STAL

STAL, C., *Trans. Ent. Soc. Lond.*, vol. 3 (1863), p. 594.

1. *Aufidus fuscomaculatus* sp. n.

Postclypéus légèrement convexe, avec fossette longitudinale n'atteignant pas le bord antérieur; ocre jaune, sauf une tache noire plus ou moins importante au bord antérieur. Rostre ocre, noirâtre à l'apex, atteignant le bord postérieur du mésosternum; deuxième article légèrement plus court que le premier. Antennes noires. Vertex ocre, avec bande transversale noire entre les yeux de même qu'une petite tache au bord antérieur. Pronotum fortement convexe, grossièrement ponctué mais brillant; tiers antérieur ocre.

Elytres hyalins, à fortes nervures brunes; base ocre rougeâtre puis progressivement noire jusqu'au tiers antérieur; partie apicale réticulée brun clair, plus foncée sur la moitié externe. Fémurs ocre; tibias antérieurs, tarses antérieurs et médians, dernier article des tarses postérieurs, brun noir; face externe des tibias antérieurs avec fossette longitudinale distincte atteignant presque le milieu. Face ventrale de l'abdomen ocre brunâtre, bordée de noir; face dorsale noire.

Genitalia ♂, voir figs. 1 à 3

Longueur: de 9 à 10 mm.

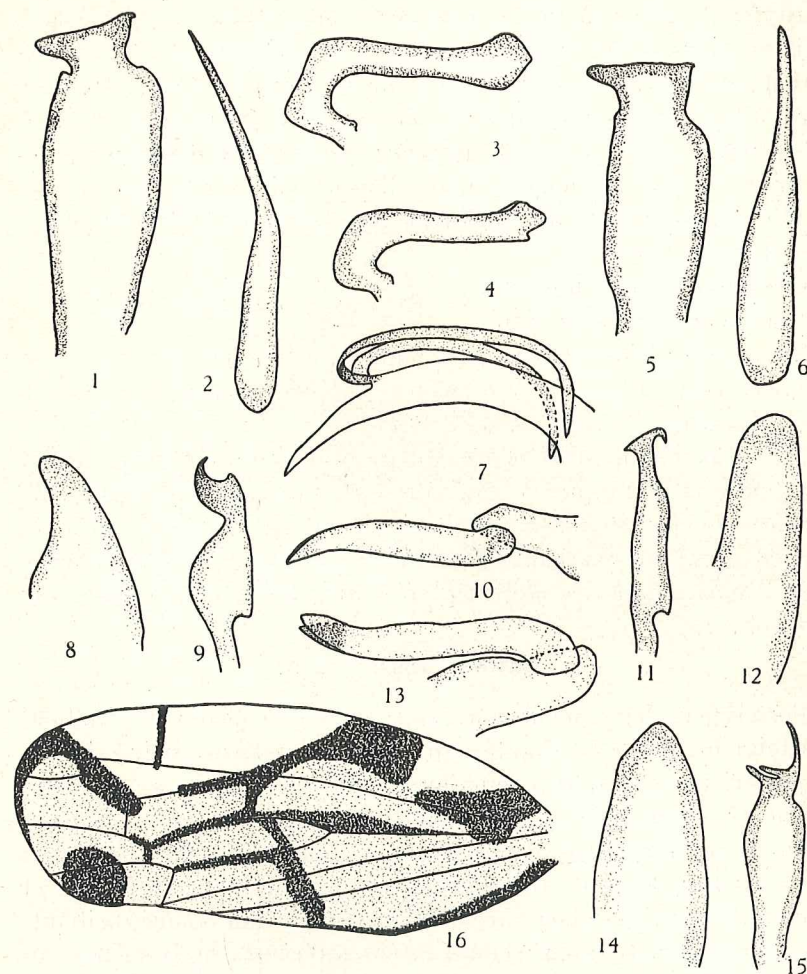
Type, 1 ♂: Finschhafen, New Guinea, 3-V-1944.

Paratypes, 21 ♂♂ et ♀♀, même localité; Maffin Bay, Dutch New Guinea, 8-X-1944, E.S. ROSS.

Les trois exemplaires provenant de Maffin Bay, bien qu'ayant des genitalia identiques à ceux du type, présentent quelques différences de coloration: le scutellum est entièrement noir et sur le vertex, au lieu d'une bande transversale continue, il y a 3 taches noires dont 2 dans les angles postérieurs et une transversale sur les ocelles.

2. *Aufidus rossi* sp. n.

Postclypéus légèrement convexe, avec sillon médio-longitudinal n'atteignant pas le bord antérieur; moitié antérieure noir brillant, la postérieure et l'antéclypéus jaunes. Rostre jaune ocre, les deux segments à peu près d'égale longueur. Antennes noires. Vertex jaune avec une large bande noire s'étendant entre les yeux; ocelles petits, hyalins, rougeâtres, très proches l'un de l'autre et situés sur une légère voussure médiane. Pronotum bombé, brillant, avec fortes ponctuations; bords latéro-antérieurs légèrement convexes, latéro-postérieurs légèrement concaves et postérieur avec échancrure concave; jaune, avec 2 bandes noires dont la première, large au milieu, s'amincissant progressivement vers les angles scapulaires qu'elle recouvre et une seconde, plus étroite, suivant les bords postérieurs et latéro-postérieurs pour rejoindre la première dans les angles scapulaires. Scutellum jaune orange, à angles antérieurs et postérieur brun noir. Elytres hyalins, marqués de brun plus ou moins foncé et de jaune; base brun noir jusqu'à l'apex du scutellum, présentant deux petites taches jaunes, plus ou moins triangulaires, dont une sur le bord costal et la seconde dans le clavus, le long de la suture; partie apicale réticulée brune, de même que le bord sutural et les nervures; bord costal ocre



Aufidus fuscomaculatus sp. n. ♂ : fig. 1, style génital; fig. 2, lame latérale; fig. 3, édéage.

Aufidus siotanus sp. n. ♂ : fig. 4, édéage; fig. 5, style génital; fig. 6, lame latérale.

Aufidus quinquepunctatus sp. n. : fig. 16, dessin schématique d'un élytre montrant la répartition des marques foncées.

Clovia mindorensis sp. n. ♂ : fig. 7, édéage; fig. 8, lame latérale; fig. 9, style génital.

Iophosa nigra sp. n. ♂ : fig. 10, édéage; fig. 11, style génital; fig. 12, lame latérale.

Pareurycercopsis gen. n. *boharti* sp. n. ♂ : fig. 13, édéage; fig. 14, lame latérale; fig. 15, style génital.

brunâtre. Fémurs jaunes, sauf l'apex qui est brun; tibias antérieurs et médians brun noirâtre; tibias postérieurs jaunes, bruns à la base et à l'apex, armés d'une forte épine; fossette longitudinale des tibias antérieurs s'étendant sur leur moitié apicale. Face ventrale de l'abdomen jaune ocre, latéralement bordée de brun noir ou entièrement de cette teinte; face dorsale noirâtre.

Longueur : de 8 à 9 mm.

Type : 1 ♂ : Maffin Bay, Dutch New Guinea, 4-X-1944, E.S. Ross.

Paratypes : 2 ♀♀ : même localité, 9-X-1944; Stephansort, Astrolabe Bay, New Guinea, BIRO.

3. *Aufidus siotanus* sp. n.

Postclypéus ocre, noir à la limite du vertex, à fossette longitudinale nette. Deuxième article du rostre noir, légèrement plus court que le premier qui est ocre. Vertex ocre, sauf une bande transversale entre les yeux et une tache au bord antérieur qui sont noirs. Pronotum ocre sur le tiers antérieur, noir sur le restant; brillant mais ponctué, à bords latéro-antérieurs convexes, latéro-postérieurs légèrement concaves et postérieur presque droit. Scutellum ocre sur la moitié antérieure, noir sur la postérieure, avec forte fossette médiane. Elytres hyalins, noirâtres, sauf une tache médiane blanchâtre, transparente, comprise entre la nervure radiale et la suture, débutant au tiers antérieur, atteignant les transverses apicales et traversée par les nervures médiane et cubitale, qui sont fortement ennuagées de brun; base ocre rougeâtre jusque peu avant le milieu du scutellum. Fémurs ocre, les antérieurs et médians avec tache apicale brun foncé; tibias et tarsi noirs, les antérieurs avec fossette longitudinale. Face ventrale de l'abdomen ocre, face dorsale brun foncé.

Genitalia ♂ : voir figs. 4 à 6.

Longueur : 8 mm.

Type : 1 ♂, Siota, Florida Is., III-1945, G.E. BOHART

Paratype : 1 ♂, même localité.

4. *Aufidus quinquepunctatus* sp. n.

Fig. 16)

Postclypéus légèrement convexe, avec fossette médiane longitudinale distincte; ocre, sauf quelques stries latérales, les tempes et

la partie comprise entre le bord postérieur de l'œil et la base de l'élytre qui sont noires. Vertex ocre jaune, avec 2 taches noirâtres sur le bord antérieur et une large bande transversale brun noirâtre entre les yeux ; sur cette dernière et séparant les ocelles, une ligne longitudinale ocre ainsi que deux taches de même couleur, pouvant se réunir et former une grande tache transversale. Distance entre les ocelles et les yeux égale 3 fois celle qui les sépare. Pronotum ocre brun, avec large bande noire sur le tiers antérieur et une bordure brun foncé le long des bords latéraux et postérieur ; sur la partie antérieure noire, 5 taches ocre dont les 4 latérales se trouvent sur les dépressions antérieures ; dépourvu de carène longitudinale, densément et fortement ponctué, recouvert d'une dense pubescence jaune. Scutellum ocre, lisse, avec 2 grosse taches noirâtres le long des bords latéraux.

Elytres hyalins, de jaune ocre à brun, avec 2 grandes taches costales blanchâtres, dont une triangulaire, basale, séparée par une tache noire de la seconde qui est très longue et longe le bord costal jusqu'à la partie apicale réticulée. Des marques noires se répartissent comme suit : une tache plus ou moins triangulaire sur le calus huméral et dont le sommet est dirigé vers l'arrière ; une tache costale sur le tiers médian, séparant les deux taches blanchâtres, prolongée obliquement vers l'arrière, bifurquée au niveau de la nervure radiale, la première branche, étroite, suivant la radiale interne, la deuxième rejoignant la nervure médiane qui est bordée de noir ; une étroite bande transversale sur la moitié postérieure du clavus, prolongée sur le corium jusqu'à la nervure médiane et envoyant un prolongement postérieur le long de la cubitale ; une étroite bordure le long du bord scutellaire et de la moitié du bord sutural ; une étroite strie transversale, droite, située dans la tache blanchâtre apicale, débutant au bord costal, en avant de la partie apicale réticulée et atteignant la nervure radiale externe ; 2 taches apicales dont l'externe, allongée, est prolongée vers l'arrière par une bordure apicale, l'interne est ronde, calleuse et saillante, située sur le bord apical, en arrière de l'apex du clavus. Partie apicale réticulée jaunâtre.

Pattes et sternum jaune clair, article apical des tarsi noir ; 1 forte épine sur les tibia postérieurs. Abdomen ocre avec quelques taches noires sur le dernier segment. Fossette des tibia antérieurs, profonde, couvrant leur moitié apicale.

Longueur : de 10 à 11 mm.

Type : 1 ♀, Biak P'Neth, New Guinea, IV-25-1945, G.E. BOHART.

Paratypes : 2 ♀♀, même localité ; Pavuvu, Russel Is (Salomon), 20-IV-1945.

Sous-famille APHROPHORINAE

A. — Genre *Clovia* STAL

STAL, C., *Hem. Afric.*, vol. 4 (1866), p. 68.

1. *Clovia mindorensis* sp. n.

Postclypéus allongé, légèrement convexe, lisse, à faces latérales transversalement striées ; brun, avec bande longitudinale jaune de chaque côté se réunissant en avant, sous le bord antérieur de la tête et se prolongeant, vers l'arrière, jusque sur le mésosternum. Vertex légèrement plus large entre les yeux que long au milieu (105 : 95), à bord antérieur anguleusement convexe, sans carène ; ocre jaune, avec 4 stries longitudinales, subparallèles, foncées, se prolongeant sur le pronotum ; les deux médianes atteignant l'angle postérieur du scutellum. Ocelles à égale distance l'un de l'autre et des yeux. Pronotum à bords latéro-antérieurs courts et droits, latéro-postérieurs légèrement concaves et postérieur profondément échancré en arc de cercle ; 5 légères dépressions sur le bord antérieur ; pas de carène longitudinale, mais un fin sillon. Elytres allongés, à bord costal convexe et angle apical assez aigu, nervure radiale bifurquée peu après le milieu, les médiane et cubitale soudées sur le tiers antérieur, cellules apicales allongées ; bruns, avec 2 larges bandes obliquement transversales et convergentes vers le bord costal qu'elles atteignent. La première part de la base du clavus et rejoint obliquement le bord costal, la deuxième part du bord costal, un peu en dessous de la première et rejoint la cellule apicale médiane ; au milieu de cette seconde bande, une strie transversale foncée part du bord costal et rejoint la deuxième cellule apicale qui est brun foncé. Abdomen et pattes bruns ; tibia antérieurs et médians ainsi que les fémurs postérieurs plus foncés (ces derniers sont très courts).

♂ : Lames latérales triangulaires, arrondies à l'apex ; bord interne convexe, l'externe légèrement concave.

Styles à bord externe fortement convexe, rétrécis vers l'apex puis dilatés à nouveau en un lobe épineux dirigé vers l'extérieur et vers le haut ; de ce fait, le bord apical est concave. Édéage

tubulaire se rétrécissant progressivement à partir du tiers apical et se terminant en pointe; à l'endroit où commence le rétrécissement, deux longues épines, arquées et dirigées vers l'arrière, partent du bord supérieur et atteignent la base (figs. 7 à 9).

Longeur: ♂, 9 mm; ♀, 10 mm.

Type: 1 ♂, San José, Mindoro, 17-III-1945, ROSS et SKINNER.

Paratypes: 2 ♀♀, même localité.

B. — Genre *Iophosa* JACOBI

JACOBI, A., 1921, *Arch. f. Naturges.*, vol. 87, Hefb. 12, p. 22.

1. *Iophosa nigra* sp. n.

Entièrement noir, avec, sur chaque élytre, deux petites taches jaunes dont une sur le clavus et la seconde sur le corium; la tache du clavus est triangulaire, transversale, et s'appuie au bord scutellaire; la deuxième, de forme plus ou moins ovalaire, se trouve sur la branche formée par la réunion des nervures médiane et cubitale, peu avant leur bifurcation. Postclypéus légèrement bombé, lisse, sans carène médiane longitudinale. Rostre atteignant le bord postérieur du mésosternum. Vertex légèrement plus large entre les yeux que long au milieu (8 : 6), à bord antérieur anguleusement arrondi; le sillon limitant le front vers l'arrière est prolongé, de chaque côté, jusqu'à l'œil. Ocelles plus proches l'un de l'autre que des yeux (2 : 2,5); vertex et front noirs. Élytres bombés, plus longs que larges, à bord apical convexe; une forte dépression sur le tiers antérieur, le long du bord costal; nervure radiale bifurquée à peu près au milieu de l'élytre, médiane et cubitale soudées sur le tiers basal; nervures apicales peu distinctes. Pronotum fortement ponctué et transversalement plissé, avec fine carène médiane très peu nette; bords latéro-antérieurs courts et droits, latéro-postérieurs concaves, postérieur profondément échancré en arc. Abdomen et pattes brun noir; métasternum et hanches postérieures, ou seulement ces dernières, ocre. Tibias postérieurs armés de 2 épines.

♂ : Lames latérales longues et étroites, arrondies à l'extrémité. Styles étroits, rétrécis avant l'apex qui présente une épine courbée en crochet et dirigée vers l'intérieur ainsi qu'une courte saillie anguleuse dirigée vers l'extérieur. Édéage tubulaire, terminé en pointe (fig. 10 à 12).

Longeur: 7 mm.

Type, 1 ♂ : Biak Is. 'Neth New Guinea, 25-IV-1945, G.E. BOHART.

Paratypes, 1 ♂ et 2 ♀♀ : même localité; Pavuvu, Russell Is., Salomons, 20-IV-1945.

C. — Genre *Pareurycercopis* gen. nov.

Postclypéus légèrement plus long que large, faiblement convexe, sans carène longitudinale. Face supérieure de la tête allongée, lancéolée, anguleusement arrondie à l'avant, sans carène. Ocelles à égale distance l'un de l'autre et des yeux. Pronotum plus large que long, légèrement plus court que la tête, à bords latéro-antérieurs courts et droits, latéro-postérieurs concaves, postérieur profondément échancré; muni d'une fine carène médiane longitudinale. Scutellum plat, sans fossette médiane. Élytres allongés, à bord costal légèrement concave et relevé sur le tiers antérieur, à bord apical anguleusement arrondi; nervures longitudinales peu distinctes, sauf à la partie apicale où, au contraire, elles sont fortement saillantes et forment un réseau apical de 5 cellules déprimées. Tibias postérieurs armés de 2 épines.

Génotype: *Pareurycercopis boharti* sp. n.

Ce genre, très voisin d'*Eurycercopis* KIRKALDY, s'en distingue facilement par les 5 cellules apicales fortement déprimées et le réseau apical saillant.

1. *Pareurycercopis boharti* sp. n.

Teinte générale ocre brun. Vertex, pronotum et scutellum plus clairs, avec 3 étroites stries longitudinales (peu nettes) ocre rougâtre; sur l'apex du vertex, 3 taches noires dont une grosse médiane et deux latérales plus petites. Au bord antérieur du postclypéus, une étroite bordure jaune, soulignée de noir. Élytres parsemés de petits points noirs; réseau apical saillant, jaune, formant 5 cellules apicales dont les 3 médianes sont les plus longues.

♂ : Lames latérales longues et étroites, à bord apical légèrement tronqué vers l'extérieur. Styles étroits, s'élargissant progressivement vers l'apex qui présente 3 épines, dont deux petites dirigées vers l'extérieur et une troisième, légèrement courbée, dirigée vers le haut (figs. 13 à 15).

Longeur: de 6 à 7 mm.

Type, 1 ♂ : Los Negros, Admiralty Is., IV-1945, G.E. BOHART.

Paratypes: 11 Spécimens ♂♂ et ♀♀ : même localité ; Naval Base, Samar, P.I. IV-1945, G.E. BOHART.

Institut royal des Sciences naturelles
de Belgique
et
Institut des Parcs nationaux
du Congo Belge.