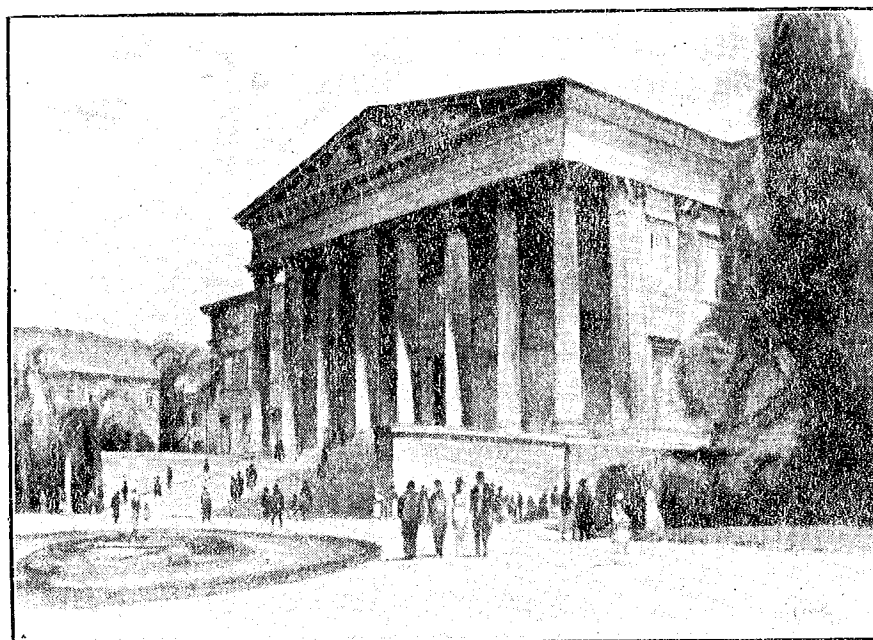


\*

ANNALES  
 HISTORICO-NATURALES  
 MUSEI NATIONALIS HUNGARICI  
 VOL. XXXII. 1959.  
 PARS ZOOLOGICA.

AZ ORSZÁGOS MAGYAR TERMÉSZETTUDOMÁNYI  
 MUZEUM FOLYÓIRATA.  
 XXXII. KÖTET. 1959. ÁLLATTANI RÉSZ.



74

KIADJA

Pinx. Csánky

AZ ORSZÁGOS MAGYAR TERMÉSZETTUDOMÁNYI  
 MUZEUM

PONGRÁCZ SÁNDOR  
 FŐIGAZGATÓ

ÉS AZ OSZTÁLYVEZETŐK KÖZREMŰKÖDÉSÉVEL

SZERKESZTI

ROTARIDES MIHÁLY

BUDAPEST, 1959.

DUNÁNTÚL PÉCSI EGYETEMI KÖNYVKIADÓ ÉS NYOMDA R.-T. PÉCSETTI.  
 A nyomdáért felelős: Wessely Károly igazgató.

CERCOPIDES NOUVEAUX DU MUSÉE NATIONAL HONGROIS  
(BUDAPEST).

Par V. LALLEMAND (Uccle, Belgique).

*Tomaspis nigropraetexta* n. sp.

Rouge carmin, sauf: les pattes, le sternum, l'abdomen, le bord externe des élytres (sur les deux cinquièmes postérieurs), leurs bords postérieur et interne (ce dernier jusqu'à la pointe du clavus), ainsi qu'une tache plus ou moins arrondie sur le radius au-devant de sa bifurcation, qui sont noirs; la bande située le long du bord externe s'amincit progressivement vers l'extrémité et n'est plus qu'une fine bordure le long des bords apical et interne.

Front globuleux, légèrement aplati sur la partie médiane, à sillons transversaux à peine indiqués, sans carène longitudinale, à la place de celle-ci une très légère dépression; rostre s'étendant entre les protubérances du mésothorax; celles — ci sont bien marquées, légèrement transversales: ocelles tout près l'un de l'autre, séparés seulement par la carène longitudinale; pronotum brillant, lisse, très finement et densément ponctué, à carène médiane peu nette, mieux marquée en avant; médian et cubitus réunis par une branche transversale sur le tiers basal des élytres, réseau apical peu dense; une épine sur les tibias postérieurs.

Longueur totale: 22 mm.; élytres: long.: 18½ mm., larg: 6 mm.

Habitat: Brésil, Espírito Santo.

*Tomaspisinella pseudoripuaris* n. sp.

Front, un peu plus que la moitié postérieure du pronotum, pointe de l'écusson, élytres, crochets des tarsi et extrémité des épines des pattes postérieures: noirs; sternum, abdomen et pattes: ocre jaunâtre; une large bande sur la partie antérieure du pronotum, l'écusson et deux bandes sur élytres: rouge orange; la première bande, longitudinale, part de la base du clavus, mais ne s'étend pas jusque sa pointe, elle longe, en se rétrécissant, la suture; la seconde, transversale, se dilate au milieu, puis se rétrécit assez fortement en arrivant à la suture, qu'elle ne dépasse pas.

Sur le front, pas de carène longitudinale, mais quelques stries

latérales; bord antérieur de la tête largement arrondi; pas de carène sur le vertex et le pronotum; la distance des yeux et des ocelles est le double de l'écartement de ces derniers; pronotum densément ponctué en stries irrégulières; écusson plan; médian et cubitus soudés sur le tiers basal des élytres; deux épines sur les tibias postérieurs.

Longueur totale: 7 mm.; élytres, long.: 6 mm.; larg.:  $1\frac{2}{3}$  mm.

Habitat: Colombie, Sierra san Lorenzo.

*Tomaspisinella sierrana* n. sp.

Rouge sang; vertex, front, bord apical des élytres depuis la pointe du clavus, une tache sur le sternum, abdomen, extrémité des tarsi et des épines des tibias postérieurs: noirs; tibias antérieurs brun rougeâtre; pronotum, écusson et clypéus d'un rouge légèrement brunâtre.

Sur le front, pas de carène, mais traces de quelques stries transversales latérales; bord antérieur de la tête largement arrondi; une fine carène sur le vertex; distance des ocelles et des yeux double de l'écartement des premiers; quelques traces de carène sur le pronotum: trois fossettes sur l'écusson, une grande médiane et deux petites latéro-antérieures; médian et cubitus soudés sur le tiers basal des élytres; deux épines sur les tibias postérieurs, une petite basale et une très forte vers l'extrémité.

Longueur totale:  $8\frac{1}{2}$  mm.; élytres: long.: 7 mm.; larg.:  $1\frac{3}{4}$  mm.

Habitat: Colombie, Sierra san Lorenzo.

*Monecphora albofasciata* n. sp.

Tête, prothorax, écusson, élytres: noirs; hanches, méso- et méta-thorax: carmins; pattes postérieures, carmin plus ou moins teinté de noir; segments abdominaux noirs, bordés en arrière de carmin: sur les élytres, deux bandes blanches transversales, un peu plus larges au bord externe qu'à l'interne, la première aboutit un peu en arrière de la pointe de l'écusson et la seconde près de l'extrémité du clavus, qu'elle ne colore pas. Sur le front, une forte carène médiane et des stries transversales, vu de côté, il est arrondi; une carène sur le vertex, mais pas sur le pronotum; trois fossettes sur l'écusson, une large médiane et deux latéro-antérieures; médian et cubitus soudés seulement en un point sur le tiers basal des élytres, radius se bifurquant en arrière du milieu; deux épines sur les tibias postérieurs.

Longueur: 8, 5 mm.

Habitat: Mexique, Guadalajara.

*Horvathiella* n. gen.

Rostre long s'étendant presque entre les hanches postérieures, ses deux articles sont d'égale longueur; protubérances du mésothorax en mamelons arrondis; front globuleux, saillant, vu de côté, il est arrondi et, comme le labre, plus long que large, sans carène longitudinale, montrant quelques sillons transversaux très peu marqués; soie terminale des antennes assez longue; ocelles petits, séparés par une forte carène, s'étendant sur toute la partie supérieure de la tête et se continuant par celle du pronotum; ce dernier, ni lisse, ni brillant, est densément ponctué, à bord postérieur concave et arrondi; écusson transversalement strié, ayant sa partie médiane creusée en fossette; le médian et le cubitus sont soudés sur la partie antérieure des élytres, leur réseau apical est presque nul; sur les tibias postérieurs, une petite épine à la base et une forte sur le tiers postérieur.

Ce genre, voisin de *Makonaina* DIST. par la longueur du rostre, s'en distingue par la forme du front et des protubérances du mésothorax.

*Horvathiella rubrovittata* n. sp.

♀, Partie supérieure de la tête et du front noire; front, clypéus, pronotum: rouge teinté de brun, plus foncé par places; élytres bruns, une bande étroite sur toute la longueur du médian et du cubitus, un rameau oblique réunissant ces deux secteurs, ainsi que tous les bords des élytres: rouges; au bord apical la couleur vire au jaune brun; la bordure, très large sur le premier tiers, s'amincit progressivement, pour s'élargir de nouveau à la base du bord interne, le long de l'écusson; les couleurs ne sont pas nettement limitées, mais se pénètrent l'une l'autre; rostre, pattes, thorax, abdomen, ailes: noirs.

Longueur totale: 26,5 mm.; longueur du corps: 25 mm.; élytres, long.: 22.; larg.: 7 mm.

Habitat: Brésil, San Paulo.

*Phymatostetha javanensis* LALL., *obliterata* n. var.

se distingue de l'espèce par l'absence de la bande longitudinale du clavus, de la tache interne de la première bande transversale et de la tache voisine de l'extrémité du clavus.

Habitat: Java, Mahang.

*Gynopygoplax brunneopunctata* n. sp.

Tête, pronotum, élytres: ocre brun clair, recouverts d'une villosité jaune d'or; les élytres sont plus clairs dans la région située au-

Longueur totale: 22,5 mm.; longueur du corps: 15 mm.; élytres: long.: 19 mm. larg.: 5 mm.

Habitat: Key Tual (Fruhstorfer).

***Megastethodon pseudoxanthorinus*** n. sp.

Tête, pronotum: noir brillant, à reflets verdâtres; sur le milieu du front, une grande tache jaune rougeâtre; écusson noir brunâtre; élytres noirs, brillants, devenant plus ou moins translucides à l'extrémité, recouverts, comme le pronotum, d'une villosité jaune brunâtre; près de la base, cinq taches jaune rougeâtre, disposées comme chez *M. xanthorhinus* BOISD.: une en dehors du radius, la deuxième entre le médian et le cubitus, la troisième entre ce dernier et la suture, les deux dernières se trouvent sur le clavus, séparées par la nervure anale; pattes jaune rougeâtre (sauf les cuisses médianes et postérieures et les épines, qui sont brunes); organes génitaux rouge carmin; rostre jaune brun, s'étendant entre les hanches médianes; ocelles jaunâtres, gros, plus près l'un de l'autre que des yeux.

Protubérances du mésothorax coniques; pronotum plus aplati que chez *M. xanthorhinus*, à angles latéraux moins saillants, plus arrondis, à surface beaucoup moins rugueuse, plus brillant; le réseau apical des élytres est dense et pénètre assez loin entre le cubitus et le médian; ces deux secteurs sont réunis vers la base; une forte épine sur le milieu des tibias postérieurs et une petite près de leur base.

Cette espèce se distingue facilement de ses voisines *M. xanthorhinus* BOISD. et *Waterstradti* SCHMIDT, par la forme de son pronotum.

Longueur totale: 22 mm.; longueur du corps: 18 mm.; élytres, long.: 17 mm.; larg: 6 mm.

Habitat: Sumatra, Deli (FRUHSTORFER).

***Cosmoscarta tolina*** n. sp.

Noir de poix brillant, sauf: 1°, une large bande rouge carmin, traversant les élytres et dont le bord antérieur se trouve un peu en avant du milieu des élytres et le postérieur juste au-devant de la partie réticulée; 2°, les yeux gris; 3°, les ocelles jaune clair.

Pronotum finement et densément ponctué, à fine carène médiane, surtout marquée dans la moitié antérieure; vers la base des élytres, le médian et le cubitus ne sont pas soudés, mais réunis par un rameau transverse, réseau apical dense; protubérances du mésothorax en

forme de mamelons aplatis d'avant en arrière; une épine sur les tibias postérieurs.

Longueur totale: 15 mm.; Long. du corps: 11 mm.; élytres. long.: 12 mm.; larg.: 4,5 mm.

Habitat: Nord de Célèbes, Toli-Toli.

*Cosmoscarta forcipata* n. sp.

Tête, pronotum, écusson: noir très légèrement brunâtre, brillants; yeux gris; élytres noir brunâtre, plus foncés vers la base; vers la fin du premier tiers une bande transversale, hyaline, s'étendant du médian au bord externe, plus large près du bord (entre le médian et le cubitus, elle peut plus ou moins disparaître): ailes enfumées à nervures noires; sternum et abdomen: bruns; premier article du rostre, pattes: jaunes; second article du rostre, extrémité des tibias antérieurs, tarses: jaune brun; extrémité des épines brune.

Rostre s'étendant jusqu'aux hanches médianes; protubérances du mésothorax se dressant en pointe; ocelles petits, situés plus près l'un de l'autre que des yeux; pronotum brillant, finement et densément ponctué en stries transversales; sur les élytres, le médian et le cubitus ne sont pas soudés, mais réunis par un branche transverse, le radius se bifurque en arrière du milieu du corium, le réseau apical est dense; une épine sur les tibias postérieurs.

Longueur totale: 14 mm.; long. du corps: 9 mm.; élytres: long.: 11 mm.; larg.: 4 mm.

Habitat: Sud de l'île Célèbes, Bua-krang. (février) (Fruhstorfer).

*Leptataspis matherana* n. sp.

Tête, pronotum, écusson, élytres: noirs, brillants (surtout le pronotum); sur ce dernier, une bande transversale située sur le tiers antérieur et allant d'un bord à l'autre, les bords latéraux (en arrière de la bande) et postérieur, la pointe de l'écusson, la base des élytres, une bande longitudinale le long de leur bord interne, ainsi que deux bandes transversales: ocre jaune; la bande longitudinale continuant la couleur de la base, s'étend jusqu'à l'extrémité de l'écusson, où elle rejoint la première bande transversale, celle-ci d'abord oblique sur le clavus, devient transversale sur le corium, la seconde bande transversale se trouve au devant de la partie réticulée; elles sont de largeur inégale, et envoient des prolongements en avant et en arrière; rostre, thorax (sauf les protubérances, qui sont noires), pattes: ocre jaune; extrémité des tarses antérieurs et

médians, épines: brunes; tibias antérieurs et médians teintés de brun; partie supérieure de l'abdomen jaune légèrement rougeâtre; sur les derniers articles, une bande noire transversale; à la face inférieure, les segments sont bruns bordés de jaune; organes génitaux noirs.

Rostre s'étendant jusqu'au milieu des protubérances du mésothorax; celles-ci sont en mamelons aplatis d'avant en arrière; ocelles petits, plus près l'un de l'autre que des yeux; écusson, lisse, brillant, finement ponctué; médian et cubitus soudés sur une petite étendue près de la base des élytres, réseau apical dense; sur les tibias postérieurs, deux épines, dont une très petite près de la base.

Longueur totale: 11 mm.; long. du corps: 8 mm.; élytres: long.: 9 mm.; larg.: 3 mm.

Habitat: Indes orientales, Mathéran (800 m.) (Biro).

*Leptataspis kiangensis* n. sp.

Noire; une grande tache sur le pronotum et quatre de mêmes dimensions sur les élytres: ocre jaune; celle du pronotum s'étend sur le disque depuis le bord antérieur; sur les élytres, deux se voient sur le corium et deux sur le clavus, ces deux dernières sont longitudinales et séparées par une bande noire transversale; la première tache du corium est ovale, située au même niveau que la seconde du clavus, la dernière est ronde, occupant la partie apicale, c'est la plus grande; métathorax, pattes: ocre jaune; épines et extrémité des tarsi: brunes; segments de l'abdomen bruns finement bordés de jaune rougeâtre.

Rostre s'étendant entre les cuisses médianes; protubérances du mésothorax en mamelons aplatis d'avant en arrière; ocelles plus près l'un de l'autre que des yeux; pronotum finement et densément ponctué, sans carène longitudinale; près de la base des élytres, le médian et le cubitus sont soudés, les secteurs s'étendent loin en arrière et le réseau de nervures se réduit à une bande longeant le bord apical; deux épines sur les tibias postérieurs.

Longueur totale: 9,5 mm.; long. du corps: 7 mm.; élytres: long.: 8 mm.; larg.: 2,5 mm.

Habitat: Chine, Tsche-Kiang.