

# TERMÉSZETRAJZI FÜZETEK.

A MAGYAR TUDOMÁNYOS AKADÉMIA SEGÉLYÉVEL

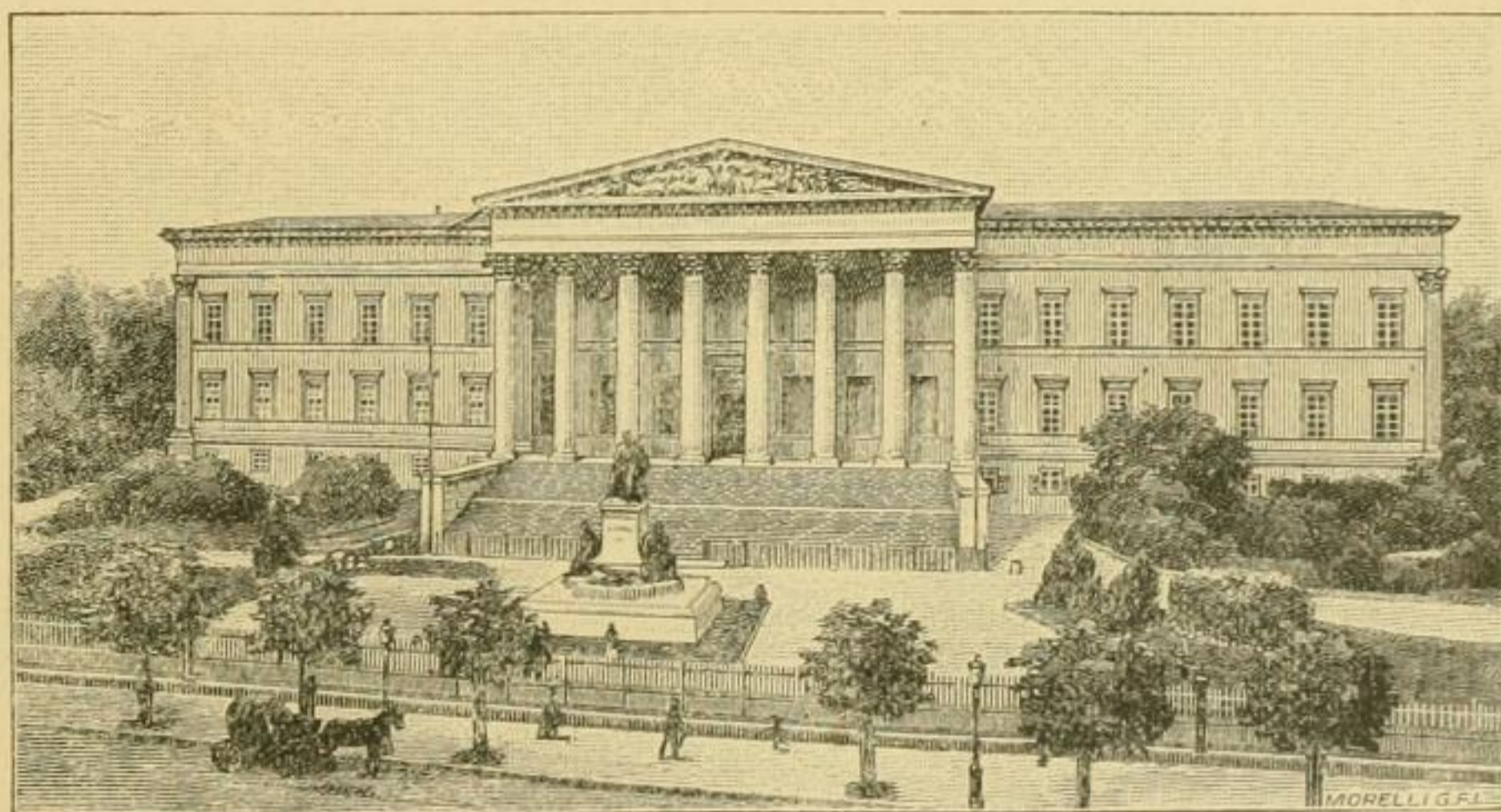
KIADJA A MAGYAR NEMZETI MUZEUM.

SZERKESZTI

MOCSÁRY SÁNDOR.

HUSZONNEGYEDIK KÖTET. 1901.

HUSZONHÁROM TÁBLÁVAL.



Vol. XXIV. 1901. Cum 23 tabulis.

ZEITSCHRIFT FÜR  
ZOOLOGIE, BOTANIK, MINERA-  
LOGIE UND GEOLOGIE.  
MIT SUBVENTION DER UNGAR.  
AKADEMIE D. WISSENSCHAFTEN.  
HERAUSGEGEBEN VOM UNG.  
NAT. MUSEUM IN BUDAPEST.

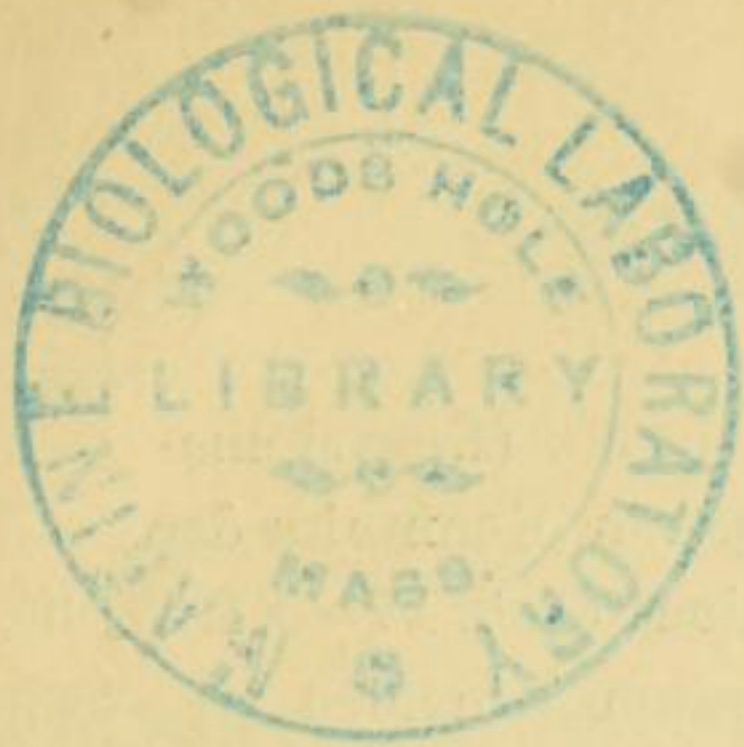
JOURNAL DE ZOOLOGIE,  
DE BOTANIQUE, DE MINÉRALOGIE  
ET DE GÉOLOGIE.  
SUBVENTIONNÉ PAR L'ACADÉMIE  
DES SCIENCES DE HONGRIE.  
PUBLIÉ PAR LE MUSÉE NAT.  
HONGROIS A BUDAPEST.

PERIODICAL OF  
ZOOLOGY, BOTANY, MINERALOGY  
AND GEOLOGY.  
WITH THE SUBVENTION OF THE  
HUNG. ACADEMY OF SCIENCES.  
EDITED BY THE HUNG. NAT.  
MUSEUM AT BUDAPEST.

BUDAPEST.

A MAGYAR NEMZETI MÚZEUM TULAJDONA.





## TARTALOM.

Page

<b>Bernátsky J. dr.</b>	Növényökologiai megfigyelések Lussin szigete déli részén. — Pflanzenökologische Beobachtungen auf Süd-Lussin .....	88
<b>Borbás V. dr.</b>	A hazai Primulák földrajzi elterjedése. — Distributio Primularum per Hungariam geographica .....	458
<b>Brauns H. Dr.</b>	Ueber Parnopes Fischeri Spin. ....	491
<b>Csiki E.</b>	Coleoptera nova ex Hungaria .....	486
<b>Daday E. Dr.</b>	Mikroskopische Süßwasserthiere aus Deutsch-Neu-Guinea (Tab. I—III.) .....	1
	Diagnoses præcursoriæ Copepodorum novorum e Patagonia .....	345
	Szabadon élő Fonalférgék a fumei öbölből. — Freilebende Nematoden aus dem Quarnero (Tab. XXI—XXIII.) .....	433
<b>Dollfuss Adr.</b>	Catalogue des Isopodes terrestres de Hongrie, appartenant au Muséum National de Budapest .....	143
<b>Hendel Fr.</b>	Zur Kenntniss der Tetanocerinen (Dipt.) .....	138
<b>Horváth G. Dr.</b>	Hémiptères du Voyage de M. Martinez Escalera dans l'Asie-Mineure .....	469
<b>Kertész C. Dr.</b>	Zwei neue Ephygrobia-Arten von Singapore .....	81
	Ueber Indo-Australische Lonchæiden .....	82
	Catalogus Pipunculidarum usque ad finem anni 1900 descriptarum .....	157
	Neue und bekannte Dipteren in der Sammlung des Ungarischen National-Museums (Tab. XX.) .....	403
	Neoglyphyoptera interrupta n. sp. ....	495
<b>Konow Fr. W.</b>	Neue Chalastogastra-Arten (Hym.) .....	57
<b>Kraatz G. Dr.</b>	Cetoniden aus Neu-Guinea, gesammelt von Ludwig Biró .....	155
<b>Madarász Gy. dr.</b>	Adatok Német-Uj-Guinea Orniszához. (Biró Lajos gyűjtése.) — Beiträge zur Ornis von Deutsch-Neu-Guinea. (Ludwig Biró's Sammelergebnisse.) .....	73
	Description of two probably new European Birds .....	272
	Melizophilus rothschildi n. sp. ....	351

21595



	Pag.
<b>Méhely L.</b>	Adatok az új-guineai szűkszájú békák (Engystomatidæ) ismeretéhez. — Beiträge zur Kenntniss der Engystomatiden von Neu-Guinea (Tab. IV—XII.) 169
<b>Schilsky G.</b>	Apion Horváthi n. sp. aus Russisch-Armenien ... 153
<b>Schött Harald Dr.</b>	Apterygota von Neu-Guinea und den Sunda-Inseln (Tab. XVI—XIX.) ... 317
<b>Szépligeti Gy.</b>	Tropische Cenocœlioniden und Braconiden aus der Sammlung des Ungarischen National-Museums. I. 353
<b>Tuzson G. dr.</b>	A tarnóczi kövült fa (Pinus Tarnócziensis n. sp.) — Der fossile Baumstamm bei Tarnócz (Pinus Tarnócziensis n. sp.) (Tab. XIII—XV.) ... 273
<b>Waisbecker A. dr.</b>	A bárcs-fajok elterjedései és vegyült fajai Vasvármegyében. — Die Variationen und Hybriden der Cirsium-Arten des Eisenburger Comitats in Ungarn 332

*Appendix.*

Catalogus Endomychidarum, conscripsit <b>Ernestus Csiki</b>	... 1—53
---	----------

*Adnotatio.*

Partes I—II. (pag. 1—272) editæ sunt die 10 Junii 1901;

Partes III—IV. (pag. 273—496) editæ sunt die 20 Octobris 1901.

## HÉMIPTÈRES DU VOYAGE

DE M. MARTINEZ ESCALERA DANS L'ASIE-MINEURE

Par le Dr. G. HORVÁTH.

M. MARTINEZ ESCALERA, entomologiste espagnol, a fait en 1898 un voyage entomologique dans la région centrale de l'Asie-Mineure où il avait recueilli non seulement des Coléoptères qui sont l'objet de ses études spéciales, mais aussi des Insectes de divers autres ordres.

Mon honoré collègue M. IGN. BOLIVAR, directeur du Musée d'Histoire Naturelle de Madrid, m'ayant fait l'honneur de me charger de la détermination des Hémiptères rapportés par M. ESCALERA, je me suis empressé de m'acquitter de cette tâche avec d'autant plus de plaisir que les matériaux qui m'ont été communiqués, augmentent d'une manière assez considérable nos connaissances sur la faune hémiptérologique de l'Asie-Mineure.

La région explorée par M. ESCALERA s'étend depuis Alexandrette, sur la côte occidentale de la Haute-Syrie, jusqu'aux contreforts de l'Anti-Taurus, dans les montagnes de Bimbogha-Dagh. On ne connaissait jusqu'à présent en Hémiptères de cette région que les espèces énumérées par M. le Dr. AUG. PUTON et le regretté M. NOUALHIER et provenant d'Akbès. Les deux listes de ces auteurs \* renferment 210 espèces auxquelles il faut ajouter encore 6 espèces (*Trigonosoma Horváthi* PUT., *Agatharchus tritaenia* HORV., *Stenocephalus Putoni* HORV., *Oncocephalus pugnax* HORV. et *ocularis* HORV., *Calocoris porphyropterus* REUT. var.  $\beta$ ) décrites dans les dernières années d'Akbès. Sur ces 216 espèces, 146 n'ont pas été retrouvées par M. ESCALERA qui, par contre, en a trouvé 82 nouvelles pour la région et 9 nouvelles pour la science. Le nombre total des espèces connues aujourd'hui dans la région qui nous occupe, se trouve ainsi porté à 298.

Ce nombre s'augmentera considérablement par des explorations ultérieures ; mais il est déjà suffisant pour donner une idée très-approximative sur le caractère général de la faune de cette région de l'Asie-Mineure. Cette faune qui est d'une grande richesse, est tout à fait méditerranéenne avec

\* Dr. A. PUTON, Hémiptères nouveaux ou peu connus et notes diverses. IV. Hémiptères d'Akbès. (Revue d'Entomologie XI. 1892. p. 34—36.)

Dr. A. PUTON et M. NOUALHIER, Supplément à la liste des Hémiptères d'Akbès. (Ibid. XIV. 1895. p. 170—177.)

certaines additions du Caucase, de la Russie méridionale et même de l'Égypte.

Une des plus intéressantes découvertes faites dans cette contrée est celle de l'*Audinetia spinidens* FABR., espèce qui n'était pas encore connue de la région paléarctique, et dont M. ESCALERA a pris un exemplaire à Aïdin.

#### Pentatomidæ.

1. *Coptosoma scutellatum* FOURCR. — Bimbogha-Dagh.
2. " *costale* STÅL. — Akbès.
3. *Irochrotus caucasicus* JAK. — Akbès. C'est probablement la même espèce qui a été indiquée par M. PUTON de la même localité sous le nom d'*Arctocoris lanatus* PALL.
4. *Odontoscelis fuliginosa* L. var. *dorsalis* HAHN, FIEB. — Aïdin.
- "                    "                    var. *carbonaria* ZETT. — Jenidje-Kalé.
5. " *dorsalis* FABR. — Akbès.
6. *Psacasta cypria* PUT. — Aghir. L'unique exemplaire (♂) capturé par M. ESCALERA diffère du type que j'ai examiné au Musée de Vienne, par les bords latéraux du pronotum tranchants et conclores au lieu d'être blanchâtres, obtus et subcalleux. Les points du dessus et du dessous sont noirs. Les autres caractères sont tout à fait identiques à ceux du type.  
Cette espèce n'était connue que de Chypre.
7. *Psacasta exanthematica* SCOP. var. *herculeana* HORV. — Jenidje-Kalé.
8. *Eurygaster maura* L. — Hamidie.
9. " *integriceps* PUT. var. *plagiata* REUT. — Aghir.
10. *Trigonosoma trigonum* KRYN. — Jenidje-Kalé. C'est bien l'espèce signalée par M. PUTON sous le nom de *T. aeruginosum* CYRILL. d'Akbès. Cependant l'espèce de CYRILLO (= *rusticum* FABR.) est propre à l'Europe méridionale et ne s'avance pas vers l'est au delà de la Dalmatie et de la Grèce. Elle est remplacée dans l'Orient (Hongrie, Bulgarie, Russie méridionale, Caucase, Asie-Mineure, Syrie) par le *T. trigonum* KRYN., espèce confondue jusqu'à présent avec *T. rusticum* FABR., mais distincte par les angles latéraux du pronotum plus saillants et surtout par la tête plus courte et perpendiculaire ainsi que la partie antérieure du pronotum.
11. *Graphosoma lineatum* L. — Jenidje-Kalé.  
    "                    "                    var. **reductum** m. — Chez un exemplaire (♀) de Jenidje-Kalé qui fait le passage entre le type et la var. *Ståli* HORV., les bandes longitudinales noires du dessus ont la tendance à disparaître. Les deux bandes de la tête n'ont leur largeur normale qu'à la base entre les yeux; dans la partie antéoculaire elles sont réduites à deux lignes

longeant la bordure interne des joues et non reliées avec les bandes basilaïres. Les quatre bandes internes du pronotum sont raccourcies en arrière au niveau des angles latéraux. Les bandes de l'écusson sont réduites à quatre taches basales oblongues. Les cories sont rouges, à peine noircies vers le milieu du bord latéral.

12. *Geotomus elongatus* H.-SCH. — Hamidie, Aghir.

13. *Brachypelta aterrima* FORST. — Hamidie.

14. *Shirus sexmaculatus* RAMB. — Aïdip, Aghir.

15. « *Delagrangei* PUT. — Akbès. Mon excellent ami, le Dr. A. PUTON a décrit cet insecte comme une variété du *S. bicolor* L., mais il a déclaré en même temps qu'elle constitue peut-être une espèce distincte. Un examen comparatif m'a confirmé en effet la justesse de cette supposition, et je pense qu'il faut considérer les deux formes comme espèces distinctes. Aux différences signalées par M. PUTON on peut ajouter encore la différente structure des antennes. Le *Delagrangei* a le deuxième article des antennes plus court et le troisième article plus long que le *bicolor*; il en résulte que la différence dans la longueur des deux articles est beaucoup plus accentuée chez le *Delagrangei*.

Les caractères distinctifs des deux espèces sont:

*Delagrangei.*

Dessus du corps noir à reflet bronzé et plus densément ponctué.

Troisième article des antennes quatre fois aussi long que le deuxième (4 : 1).

Tache latérale du pronotum prolongée en arrière derrière le sillon transverse.

*bicolor.*

Dessus du corps d'un noir bleuâtre et moins densément ponctué.

Troisième article des antennes seulement deux fois ou un peu plus que deux fois aussi long que le deuxième (2—2<sup>1</sup>/<sub>4</sub> : 1).

Tache latérale du pronotum ne dépassant pas en arrière le sillon transverse.

Les taches latérales du pronotum et du connexivum ne sont pas toujours rouges ou roussâtres comme l'indique M. PUTON pour le *Delagrangei*. Un exemplaire de notre collection, provenant également d'Akbès, les a tout à fait blanches.

16. *Shirus dubius* SCOP. var. *melanopterus* H.-SCH. — Akbès, Bimbogha-Dagh.

17. *Ochetostethus nanus* H.-SCH. — Akbès, Aghir, Enyusek-Dagh.

18. *Sciocoris macrocephalus* FIEB. var. *luteolus* FIEB. — Alexandrette.

19. *Mustha spinosula* LEF. — Aghir.

20. *Aelia acuminata* L. — Akbès, Alexandrette.

21. « *albovittata* FIEB. — Hamidie.

22. *Neottiglossa leporina* H.-SCH. — Bimbogha-Dagh.  
 23. *Eusarcoris inconspicuus* H.-SCH. — Alexandrette.  
 24. *Staria lunata* HAHN. — Akbès.  
 25. *Peribalus vernalis* WOLFF. — Jenidje-Kalé.  
 26. *Carpocoris purpureipennis* DE GEER. — Alexandrette, Aghir, Enyusek-Dagh.

27. *Dolycoris baccarum* L. — Enyusek-Dagh, Aghir.

28. **Agatharchus Escaleræ** n. sp. — Ovatus, parum convexus, niger, superne subopacus, dense subtiliterque punctulatus; capite unicolore, apice leviter reflexo et inciso, jugis tylo sublongioribus; marginibus lateralibus, linea mediana lævigata et lineis duabus lateralibus (his retrorsum divergentibus et parce nigro-punctatis) pronoti, striolis longitudinalibus basilibus lateralibus obsoletis et macula apicali distincta scutelli, margine costali corii basin versus margineque imo abdominis flavo-albidis; corio scutello distincte longiore, membrana nigro-fusca, apicem abdominis paullo superante; bucculis retrorsum modice elevatis, postice truncatis, haud angulato-productis; rostro inter coxas posticas extenso; ventre subtilissime punctulato, disco lævigato; marginibus lateralibus anticis pronoti levissime rotundatis. ♀. Long. 11 mill.

Enyusek-Dagh.

Par les dessins du pronotum et la structure des lames rostrales, cette espèce est voisine de l'*A. tritaenia* HORV., mais elle en est bien distincte par la taille plus grande et plus large, la ponctuation de la tête, du pronotum et de l'écusson plus fine, aussi fine que celle des élytres, la tête sans bandes longitudinales pâles avec les bords relevés vers l'extrémité, l'écusson sans ligne médiane seulement avec une tache apicale blanche et par les flancs du ventre à ponctuation plus fine.

29. *Rhombocoris regularis* H.-SCH. — Aghir.

30. *Piezodorus lituratus* FABR. var. *alliaceus* GERM. — Jenidje-Kalé.

31. *Eurydema festivum* L. var. *decoratum* H.-SCH. — Akbès.

32. « *Fieberi* SCHUMM. — Cette espèce a dans l'Orient trois variétés qui diffèrent du type propre à l'Europe centrale et méridionale par la couleur du dessus toujours d'un vert métallique plus ou moins foncé. Ces variétés, rapportées aussi par M. ESCALERA, sont :

*Var. caligatum* m. — Dessins du corps rouges. Tête noire, joues finement bordées de rouge; les bords antérieur et postérieur du pronotum, entre les bords latéraux et la bande médiane rouges, enduits de noir; la couleur noire envahit aussi les deux bandes latérales rouges de l'écusson presque totalement et il n'en reste que deux minces lunules rouges un peu derrière le milieu de l'écusson; la tache rouge antérieure de la mésocorie triangulaire, courte. Dessous du corps et pattes noires; les flancs du ventre

rouges, une tache ronde sur chaque stigmate et une autre à l'angle basal des segments 3 à 6 noires; les deux premières plaques génitales de la femelle entièrement rouges. ♀.

Akbès.

*Var. armeniacum* KOL. — Dessins du corps rouges. Joues avec une large tache rouge. Les deux grandes taches discoidales du pronotum avec deux petites taches rouges sur le disque. La tache rouge antérieure de la mésocorie allongée, étroite, souvent continuée jusqu'à la tache transverse ante-apicale. Dessous du corps et pattes noires; ventre avec les mêmes dessins comme chez la variété précédente. ♂. ♀.

Hamidie. — Le Musée National Hongrois possède cette variété aussi de l'Arménie russe (Kasikoporan).

*Var. caucasicum* JAK. — Dessins du corps blancs, disposés en dessus de la même façon comme chez la variété précédente. Dessous du corps et pattes en grande partie blanches; une tache noire ronde sur chaque stigmate et une autre à l'angle basal des segments ventraux 3 à 6; disque du ventre généralement tout blanc. ♂. ♀.

Jenidje-Kalé. — Je connais cette variété aussi du nord-ouest de l'Asie-Mineure (Broussa), du Caucase (Borshom) et de l'Arménie russe (vallée de l'Araxes).

33. *Eurydema rugulosum* DOHRN. — Jenidje-Kalé.

“ “ *var. nigrorubrum* REUT. — Akbès.

34. *Bagrada poecila* KLUG *var. Abeillei* PUT. — Akbès. L'unique sujet (♂) présente sur la moitié apicale du pronotum avant l'impression transversale deux petites taches ponctiformes; l'exocorie montre vers son milieu la trace d'une faible ligne noire externe. Long. 4<sup>1</sup>/<sub>2</sub> mill.

Cette variété ressemble beaucoup par ses dessins au *B. Kaufmanni* OSCH. de Turkestan, mais en diffère par les bords latéraux du pronotum sans ligne noire et par l'écusson plus large et plus obtus à l'extrémité. Ces deux caractères paraissent constants et spécifiques puisqu'ils se retrouvent aussi chez le *B. poecila* KLUG typique et chez la variété suivante.

*Bagrada poecila* KLUG. *var. funerea* m. — Scutello nigro, tantum angulis duobus basalibus et apice flavis, nonnihil aurantiaco-rufescentibus; limbo costali albido corii, basi excepta, nigro-punctato; mesocorio fere toto nigro, macula laterali anteriore omnino deficiente, macula ante-apicali obsoletissima. ♀. Long. 5 mill. — Hamidie.

Les deux taches triangulaires pâles sur le bord postérieur du pronotum et les deux points jaunâtres sur son disque antérieur sont très-réduits. La tache noire de l'angle antérieur du pronotum est plus grande que chez le type et chez la variété précédente, mais ne se prolonge pas en arrière le long du bord latéral.



35. *Audinetia spinidens* FABR. — Cette espèce dont M. ESCALERA a pris une ♀ à Aïdin, est nouvelle pour la faune paléarctique. Elle a cependant une distribution géographique bien étendue : Indes-Orientales, Sumatra, Java, Bornéo, Lombok, Nouvelle-Guinée, Abyssinie, et se trouverait — d'après Stål — aussi au Mexique.

#### Coreidæ.

36. *Enoplops discigera* KOL. — Akbès.  
 37. *Syromastes marginatus* L. — Alexandrette, Akbès.  
 38. *Verlusia rhombea* L. — Akbès.  
 39. *Coreus hirticornis* FABR. — Aïdin.  
 40. *Camptopus lateralis* GERM. — Alexandrette.  
 41. *Stenocephalus albipes* FABR. «  
 42. *Therapha Hyoscyami* L. — Jenidje-Kalé.  
 43. *Corizus crassicornis* L. var. *abutilon* ROSSI. — Akbès.  
 44. « *subrufus* GMEL. — Alexandrette.  
 45. « *parumpunctatus* SCHILL. — Alexandrette.  
 46. « *tigrinus* SCHILL. — Alexandrette.  
 47. *Maccevethus lineola* FABR. var. *errans* FABR. — Aïdin.

Mon savant ami, M. O. M. REUTER a décrit récemment cette variété sous le nom de *ruficornis*. Mais c'est bien le *Lygaeus errans* décrit par FABRICIUS et figuré par COQUEBERT, et auquel il faut rapporter aussi le *Cymus Baeticus* RAMB. Elle ne diffère du type que par le deuxième article des antennes roux.

Le type dont *Corizus caucasicus* KOL. et *Maccevethus corsicus* SIGN. sont de simples synonymes, a le deuxième article des antennes noir.

#### Lygæidæ.

48. *Lygaeus equestris* L. — Aïdin.  
 49. « *creticus* LUC. — Akbès.  
 50. « *saxatilis* SCOP. — Aghir.  
 51. « *pandurus* SCOP. «  
 52. *Nysius graminicola* KOL. — Aïdin.  
 53. *Cymus glandicolor* HAHN. — Akbès.  
 54. « *melanocephalus* FIEB. — Alexandrette.  
 55. « *clavicolus* FALL. — Akbès.  
 56. *Ischnodemus sabuleti* FALL. — Akbès.  
 57. *Geocoris erythrocephalus* LEP. — Jenidje-Kalé.  
 58. *Brachyplax palliata* COSTA. — Akbès.

59. *Lamprodema maurum* FABR. — Aghir.  
 60. *Plinthisus hungaricus* HORV. — Hamidie.  
 61. *Acompus rufipes* WOLFF. — Aïdin.  
 62. *Stygnocoris faustus* HORV. — Aghir.  
 63. *Microtoma atrata* GOEZE. — Aïdin.  
 64. *Calyptonotus Rolandri* L. — Enyusek-Dagh.  
 65. *Aphanus consors* HORV. — Akbès.  
 66.     "     *alboacuminatus* GOEZE var. *funereus* PUT. — Aghir.  
 67.     "     *vulgaris* SCHILL. — Akbès.  
 68.     "     *phoeniceus* ROSSI. — Aghir.  
        "     "     var. *sanguineus* D. S. — Hamidie.  
 69. *Beosus quadripunctatus* MÜLL. — Akbès.  
 70. *Ischnopeza hirticornis* H.-SCH. — Hamidie.  
 71. *Lethaeus cribratissimus* DOHRN.     "  
 72.     "     *syriacus* HORV. — Aïdin.  
 73. *Drymus brunneus* SAHLB. — Akbès, Aghir.  
 74. *Scolopostethus pictus* SCHILL. — Aghir.  
 75. *Notochilus intermedius* PUT. — Akbès. Diffère du *N. nervosus* FIEB. par le pronotum plus fortement rétréci en avant avec les bords latéraux un peu sinués et avec le lobe postérieur uniformément noir ou brun foncé sans taches pâles plus accusées et par les cories immaculées. Les nervures noires de celles-ci sont simples, non reliées par des taches.
- Le Musée National Hongrois possède cette espèce, considérée jusqu'à présent comme une variété du *N. nervosus*, aussi de Syrie (Kaïffa) et de Grèce (Attique).
76. *Scantius aegyptius* L. — Jenidje-Kalé, Aïdin.  
 77. *Pyrrhocoris apterus* L. — Aïdin, Hamidie.  
 78.     "     *marginatus* KOL. — Aghir.

### Tingitidæ.

79. *Acalypta acutangula* JAK. — Akbès. — Cette espèce n'était connue que de la Russie méridionale (Sarepta) et de l'Arménie russe (vallée de l'Araxes).  
 80. *Phyllontocheila auriculata* COSTA. — Akbès.  
 81.     "     *parallela* COSTA. — Aghir.

### Aradidæ.

82. *Aradus versicolor* H.-Sch. — Akbès (nymphé).  
 83.     "     *Krueperi* Reut. — Akbès.

## Reduviidæ.

84. *Oncocephalus biguttula* n. sp. — Elongatus, lurido-testaceus; capite superne vittis duabus superioribus anteocularibus vittaque utrinque laterali fuscis notato, macula rotundata postocellari nigra, parte anteoculari postoculari cum oculis simul sumtis distincte longiore; rostro pallido articulo secundo apicem versus articuloque tertio toto nigris, articulis duobus basalibus longitudine æqualibus; antennis testaceis, apicem versus cum annulo anteapicali articuli primi et basi ima articuli secundi nigricantibus, articulo primo ante medium leviter incrassato; pronoto capite distincte longiore, etiam longitudine sua basali distinctissime longiore, paullo ante quartam partem basalem constricto et transversim fortiter impresso, angulis anticis dentato-prominulis, lobo antico convexo, angulis posticis distincte prominulis, nonnihil reflexis, vittis tribus percurrentibus disci et vittis duabus lateralibus obsoletis lobi postici nigro-fuscis; scutello fusco-nigro, subhorizontali, vitta media percurrente testacea notato; hemelytris valde abbreviatis, medium segmenti primi abdominalis attingentibus, apice rotundatis, fere totis pallidis, tantum prope apicem guttula punctiformi sericeo-nigra ornatis; dorso abdominis, lateribus pectoris et vitta utrinque laterali ventris plus minusve infuscatis; spinis prosternalibus sat longis, porrectis; pedibus pallidis, femoribus anticis pronoto dimidioque capiti simul sumtis æquilongis, leviter fusco-irroratis, inferne serie spinularum unica instructis, femoribus posterioribus apice obscure fuscis et superne linea longitudinali fusca notatis; tibiis basi et apice annuloque fuscis, annulo hoc tibiaram anteriorum supra medium, posticarum mox supra tertiam partem basalem posito; tarsis apice infuscatis.

♂. Spatio gulari interoculari basi rostri æquilato; antennis sat longe pilosis, articulo primo superne glabro, parti anteocellari capitis longitudine æquali; angulis anticis pronoti fortius dentato-prominentibus, tuberculo marginali lobi antici bene elevato, retrorsum vergente; femoribus anticis altitudine maxima fere quadruplo longioribus, inferne spinulis tuberculiformibus 11 armatis; segmentis genitalibus fusco-nigris, segmento secundo primo circiter triplo longiore, apice leviter sinuato. Long. 14 mill.

♀. Spatio gulari interoculari basi rostri latiore; antennis glabris, articulo primo parti anteoculari capitis æquilongo; angulis anticis pronoti extus leviter prominulis, tuberculo marginali lobi antici obtuso; femoribus anticis altitudine maxima circiter triplo longioribus, inferne spinulis tuberculiformibus 13 armatis; segmento quinto ventrali fere usque ad medium disci anguste exciso, segmento sexto quam hoc fere duplo longiore et mar-

gine apicali leviter rotundato; segmento primo genitali segmento secundo vix  $\frac{1}{3}$  longiore. Long. 16 mill.

Akbès.

Cette espèce brachyptère est voisine de l'*O. brevipennis* REUT. (de l'Andalousie), mais s'en éloigne par la taille plus petite, la moitié basale du rostre d'un jaune testacé au lieu de noir, le premier article des antennes du mâle entièrement glabre à sa face supérieure et par l'absence du trait noir du clavus.

85. *Oncocephalus squalidus* ROSSI. — Akbès.

86. " *arcticeps* NOUALH. " "

87. *Sphedanolestes pulchellus* KLUG. — Akbès.

88. *Harpactor Kolenatii* REUT. — Hamidie.

89. " *flavolimbatus* JAK. — Akbès. Indiqué de la même localité par MM. PUTON et NOUALHIER comme *H. armeniacus* HORV. qui est cependant un nom resté *in litt.*

90. *Harpactor iracundus* PODA. — Aïdin.

91. " *punctiventris* H.-SCH. — Akbès, Aghir, Jenidje-Kalé.

92. " *monticola* OSCH. var. *jucundus* HORV. — Bimbogha-Dagh. Variété signalée de l'Arménie russe.

93. *Coranus aegyptius* FABR. — Hamidie.

94. " *tuberculifer* REUT. — Enyusek-Dagh.

95. *Prostemma guttula* FABR. — Hamidie.

96. " *sanguineum* ROSSI. — Hamidie.

97. *Nabis ferus* L. — Bimbogha-Dagh.

#### Miridæ.

98. *Pithanus Marshalli* D. S. — Akbès.

99. *Miris calcaratus* FALL. — Alexandrette.

100. *Dionconotus cruentatus* BRULL. — Akbès, Aïdin, Hamidie.

101. *Lopus infuscatus* BRULL. — Alexandrette, Akbès.

102. *Phytocoris pilifer* REUT. — Akbès. Espèce connue seulement de la Grèce et de l'Asie-Mineure.

103. *Adelphocoris vandalicus* ROSSI. — Bimbogha-Dagh.

104. *Calocoris variegatus* MÜLL. (*ochromelas* GMEL.) — Akbès.

105. " *Hedenborgi* FIEB. — Enyusek-Dagh.

106. " *fuscescens* REUT. — Akbès.

107. *Calocoris sexpunctatus* FABR. var. *nemoralis* FABR. et var. *confluens* REUT. — Akbès.

108. *Grypocoris Fieberi* D. S. — Akbès, Aghir.

109. " *syriacus* REUT. — Akbès.

110. *Brachycoleus thoracicus* PUT. var. **coccineus** m. — Pronoto hemelytrisque coccineis; strictura apicali illius flavescente, callis strigisque duabus parviusculis transversis obsoletis mox ante marginem basalem nigris; limbo scutellari angustissimo clavi, angulo apicali externo corii nec non angulo interno apiceque cunei nigris; venis membranæ ad partem coccineis; corpore subtus nigro, vitta utrinque laterali pectoris et ventris femoribusque rubris, femoribus anterioribus tantum basi, femoribus posticis basi et apice nigris; tibiis sordide testaceis, tibiis anterioribus apice, tibiis posticis basin et apicem versus nigris. ♀. Long. 8 mill.

Akbès.

Cette belle variété diffère du type par sa coloration d'un rouge vif qui occupe presque totalement le clavus et les cories.

111. *Brachycoleus Bolivari* n. sp. — Niger, nitidus, fusco-pilosus; capite basi pronoti fere dimidio angustiore, vitta orbitali utrinque flavo-albida ornato, vertice (♂) oculo  $\frac{2}{5}$  latiore; antennis nigris, articulo primo toto trienteque basali articuli secundi aurantiacis, articulo secundo margine postico pronoti paullo brevior; pronoto latitudine sua basali circiter  $\frac{1}{3}$  brevior, convexo, antrorsum fortiter declivi, sublævi, strictura apicali, limbis lateralibus et postico, vittula mediana antice stricturam apicalem attingente, postice autem mox pone medium abbreviata lineolaque obliqua disci utrinque abbreviata flavo-albidis; scutello sat convexo, leviter transversim strigoso, apice flavo-albido; hemelytris dense minutissimeque punctulatis, vitta clavi versus basin abbreviata, macula parva ad angulum internum corii limboque angusto costali hujus flavo-albidis, limbo hoc pallido a basi tantum usque ad medium extensa ibique introrsum in vittulam brevem obliquam continuata; cuneo flavo-albido, fere dimidio apicali nigro; membrana nigricante, venis concoloribus; vitta utrinque laterali pectoris et ventris flavo-albida, margine postico segmentorum ventralium angustissime pallido; pedibus aurantiaco-rufis, tibiis annulo subapicali lato albido ornatis et apice cum tarsis nigris. ♂. Long.  $7\frac{3}{4}$  mill.

Akbès.

Cette espèce est fort voisine du *B. Steini* REUT., mais s'en distingue par le premier article des antennes et le tiers basilaire du deuxième article entièrement d'un jaune orangé, la courte ligne médiane pâle du pronotum prolongée jusqu'à l'anneau apical, le limbe costal jaune des cories très-étroit ne se prolongeant pas derrière leur milieu, le cunéus largement noir à l'extrémité, les nervures de la membrane noirâtres et par les tibias pourvus d'un large anneau antéapical blanc.

112. *Cyphodema instabile* LUC. — Akbès.

113. *Capsus rutilus* H.-SCH. et var. *bellicosus* HORV. — Alexandrette.

114. *Camponotidea Saundersi* PUT. var. *Fieberi* REUT. — Alexandrette.

115. *Cyllocoris persimilis* PUT. — Akbès.

116. *Oncotylus viridiflavus* GOEZE. — Akbès.

117. **Oncotylus basicornis** n. sp. — Oblongo-ovalis, flavo-virens, cum antennis et pedibus ubique pilis depressis nigris sat dense vestitus; capite (♀) basi pronoti  $\frac{2}{5}$  angustiore, vertice oculo duplo latiore, punctis duobus nigricantibus obsoletis signato, fronte convexa, clypeo prominente, perpendiculari, ipsa basi supra lineam inter scrobes antennarum ducendam posita; antennis flavescens, articulo primo basi nigro, nitidulo et præterea superne paullo pone medium punctis duobus approximatis nigris notato, articulo secundo lineari, basi pronoti paullo longiore, apice nigro, articulis duobus ultimis nigris, simul sumtis secundo æquilongis, articulo quarto tertio  $\frac{2}{5}$  brevior; pronoto æquilongo ac apice lato, basi quam apice duplo latiore, lateribus subrectis, angulis posticis nigris, callis bene discretis, postice nigro-marginatis; membrana nigricante, pallido-venosa; pedibus flavescens, femoribus seriatim nigro-punctatis, tibiis spinulis nigris e punctis parvis nigro-fuscis nascentibus instructis, apice tibiæ tarsisque totis nigris. ♀. Long.  $5\frac{1}{4}$  mill.

Akbès.

Rappelle par les dessins de son pronotum à l'*O. punctiger* REUT. d'Espagne, mais sa taille plus petite et plus large et le dessus de son corps dépourvu des points noirs sériés le font aisément distinguer. Il est assez voisin de l'*O. punctipes* REUT., mais en diffère par la couleur du dessus plus verte et par les deux derniers articles des antennes noirs ainsi que par les dessins noirs du premier article de celles-ci et du pronotum.

118. *Pronototropis longicornis* REUT. — Akbès.

119. *Utopnia torquata* PUT. — Alexandrette.

### Saldidæ.

120. **Salda subcoriacea** n. sp. — Ovata, nigra, supra opacula, pube brevi sericeo-fulva parce vestita, haud nigro-setosa; tylo, apice jugorum, clypeo parteque basali rostri flavo-testaceis; antennis nigris, articulo primo intus flavo-testaceo, articulo secundo fusco-testaceo, latitudine basali pronoti  $\frac{2}{7}$  brevior; pronoto transverso, basi longitudine sua  $2\frac{1}{5}$  et capite cum oculis  $\frac{2}{7}$  latiore, lateribus arcuatis; hemelytris crebre subtiliterque punctulatis, apicem abdominis paullo superantibus, limbo costali per totam longitudinem reflexo, corio immaculato, membrana rudimentaria, subcoriacea, nigro-fusca, maculis pallidis destituta; alis abbreviatis, medium

abdominis vix superantibus; pedibus flavo-testaceis, spinulis et apice tibiaram articuloque ultimo tarsorum nigris. ♂. Long. 6 mill.

Aïdin.

Cette espèce, appartenant au sous-genre *Sciadopterus* A. S., est très voisine de *S. litoralis* L., mais son pronotum plus large à côtés distinctement arqués, sa membrane subcoriace, entièrement noirâtre, dépourvue de taches transparentes et ses cuisses unicolores sans une bande noire en dessous l'en différencient tout de suite.

Les mêmes caractères séparent aussi notre espèce de la *S. adriatica* HORV. que j'ai décrite jadis comme une variété de *S. litoralis*, mais qui me paraît maintenant une espèce distincte. Celle-ci est d'une taille plus forte et plus large avec la pubescence du dessus plus distincte et avec la marge des cories plus dilatée et plus relevée. Son pronotum est à la base presque 2 fois et  $\frac{1}{3}$  aussi large que long et d'un tiers plus large que la tête.

Chez *S. litoralis* qui est une espèce du nord et des hautes montagnes, la largeur basale du pronotum dépasse à peine le double de sa longueur et seulement de  $\frac{1}{5}$  la largeur de la tête.

121. *Salda lateralis* FALL. var. *pulchella* CURT. — Aïdin.

#### Notonectidæ.

122. *Notonecta glauca* L. — Hamidie.

#### Corixidæ.

123. *Corixa confluens* FIEB. — Akbès. Cette espèce n'était connue que d'Égypte.

#### Jassidæ.

124. *Thamnotettix Löwii* HORV. — Enyusek-Dagh. Espèce décrite de la Crimée.

125. *Thamnotettix coronifer* MARSH. — Alexandrette.

126. " *prasinus* FALL. — "

127. " *sulphurellus* ZETT. — "

128. *Goniagnathus brevis* H.-SCH. — Akbès.

129. *Paramesus nervosus* FALL. — "

130. *Aglena ornata* SPIN. — "

#### Membracidæ.

131. *Centrotus cornutus* L. — Akbès.

## Cercopidæ.

132. *Tricephora mactata* GERM. — Alexandrette.

133. " *sanguinolenta* L. Akbès.

134. " *fasciata* KB. "

135. ***Aphrophora exoleta*** n. sp. — Elongato-ovata, griseo-flaves-cens, superne nigrofusco-variegata et punctata, opaca, glabra, tantum vertice, parte apicali pronoti et scutello brevissime griseo-puberulis; capite cum oculis latitudine basali pronoti paullo angustiore, vertice obtuse angulariter producto, obsolete punctato, antice reflexo, inter oculos longitudine sua paullo magis quam duplo latiore, area apicali inserta duplo latiore quam longiore, area hac parteque verticis pone eam sita nigris et longitrorsum subtiliter pallido-carinatis, maculis duabus parvis utrinque prope oculos, una anteriore, altera posteriore, nigris, fronte transversim punctato-striata, punctis nigris, magis minusve confluentibus, clypeo macula magna discoidali nigro-fusca notato, temporibus, genis et loris nigro-vel nigrofusco-variegatis; articulis duobus apicalibus antennarum articuloque ultimo rostri nigris, articulo secundo illarum apice testaceo; pronoto subtiliter carinato, antice angulariter producto, lobo postico acervatim nigro-punctato; scutello impunctato, leviter excavato, disco nigro-vel nigro-fusco, marginibus elevatis pallidis; homelytris fusco-variegatis, crebre nigro-punctatis, area anteapicali quarta æque longe ac tertia retrorsum producta; alis griseo-hyalinis, fusco-venosis; pectore et ventre nigro-fuscis, marginibus segmentorum pallidis; pedibus flavo-testaceis, annulis binis femorum anteriorum et tiliarum apiceque tarsorum fusco-nigris. ♀. Long. 9½—11 mill.

♀. Segmento ultimo ventrali postice recto; valvulis genitalibus flavo-testaceis; vagina nigra.

Enyusek-Dagh, Bimbogha-Dagh.

Voisine de l'*A. corticea* GERM., mais en diffère par la partie antérieure du pronotum et la disque de l'écusson couverts d'une pubescence courte, le vertex un peu plus long, sa pièce apicale insérée\* moins large, celle-ci, les points enfoncés du front, les deux articles apicaux des antennes et la gaine de la femelle noires, le front opaque, la ponctuation du pronotum inégale, ça et là moins serrée, l'écusson imponctué et par la coloration plus foncée du dessous et des pattes. La quatrième cellule anté-apicale des élytres qui est chez *A. corticea* toujours plus courte que la

\* Pièce apicale insérée du vertex (*area apicalis inserta verticis*). J'appelle ainsi chez les Cercopides la plaque apicale supérieure de la tête, séparée des autres parties du vertex par une mince, mais distincte ligne imprimée.



troisième, est ici aussi longue que la cellule troisième ; chez un individu elle dépasse même un peu celle-ci.

*A. corticea* GERM. a le vertex plus court, au moins 2 fois et  $\frac{1}{2}$  aussi large que long, la pièce apicale insérée du vertex est roussâtre et 2 fois et  $\frac{1}{2}$  aussi large que longue, le front est d'un jaune ferrugineux, un peu brillant avec les points concolores et les antennes d'un jaune testacé. La ponctuation de la partie postérieure du pronotum est partout également serrée. Les taches obscures du dessous du corps et des pattes sont moins distinctes.

136. *Ptyelus spumarius* L. et var. *lateralis* L. — Alexandrette.  
 " " var. *fasciatus* FABR. — Akbès.

### Cicadidæ.

137. *Tettigia Orni* L. — Jenidje-Kalé.  
 138. *Cicada plebeja* SCOP. " "  
 139. *Cicadatra lineola* FIEB. — Jenidje-Kalé, Bimbogha-Dagh.  
 140. " *atra* OLIV. " "  
 141. " *Alhageos* KOL. — Bimbogha-Dagh. KOLENATI a décrit cette espèce sous deux noms : *Alhageos* et *Glycyrrhizae*, comme variétés de l'espèce précédente. La première variété est décrite une page avant *Glycyrrhizae*, le nom *Alhageos* a par conséquent la priorité avant le nom *Glycyrrhizae* proposé par FIEBER et employés par tous les auteurs suivants.

142. *Cicadatra hyalina* FABR. — Akbès, Marach, Bimbogha-Dagh.  
 143. *Cicadetta dimissa* HAG. — Marach.

144. ***Cicadetta pilosa*** n. sp. — Elongato-ovata, nigra, pilis longis erectis griseis sat dense vestita et præterea argenteo-sericea ; capite cum oculis margine antico pronoti angustiore, gutta basali verticis maculaque parva triangulari partis insertæ superioris frontis pallidis ; pronoto toto nigro vel margine postico angustissime flavescente, marginibus lateralibus a supero visis rectis, parallelis, angulis anticis rotundatis, angulis posticis lobato-productis ; mesonoto apice angustissime pallido-limbato ; homelytris hyalinis, venis nigris, in triente basali pallidis, vena ulnari externa venu- laque apicali transversa areæ basalis fusciscentibus, venis duabus ulnari- bus trunco communi brevi ex areola basali emergentibus, ramo ulnari postcostali pone medium areæ apicalis primæ extensa ; segmentis abdomi- nalibus postice anguste ferrugineo-limbatis ; pedibus pallide flavo-testaceis, coxis anticis nigro-vittatis, femoribus anticis intus subtusque nigris, extus vitta longitudinali nigra ornatis, subtus tridentatis, dentibus spiniformibus, nigris, dente basali reliquis majore et magis obliquo ; tibiis anticis superne, tarsisque anticis basi et apice nigris ; coxis posterioribus (apice excepto),

vittis vel lineis longitudinalibus femorum posteriorum, tibiis posterioribus basi superne tarsisque posterioribus apice ipso nigris. Long. corp.  $17\frac{1}{2}$ —20, cum homelytris 23— $26\frac{1}{2}$  mill.

♂. Operculis totis nigris, parvis, reniformibus, transversis, apice late rotundatis, intus distantibus; appendicibus postcoxalibus metastethii triangularibus, apice acutis, paullo supra opercula extensis; segmento ventrali ultimo penultimo plus quam duplo longiore, apice rotundato-producto et late ferrugineo-testaceo; valvula genitali segmento ultimo ventrali longiore, anguste elliptico, pallido, disco basin versus nigro; limbo lato postico segmenti ultimi dorsalis abdominis et hypopygio flavo-testaceis, vitta mediana percurrente nigra ornatis; hypopygio a latere viso superne recto et apice longe producto.

♀. Segmentis ventralibus tribus ultimis maximam ad partem ferrugineo-testaceis; segmento ventrali ultimo fere usque ad basin angulariter exciso; valvulis genitalibus lateralibus ferrugineo-testaceis, pone medium contiguas; vagina apice exserta, nigra.

Marach.

Ressemble à *C. montana* Scop., mais le corps est hérissé de longs poils érigés grisâtres, la tête est plus étroite que le bord antérieur du pronotum et les cuisses antérieures sont parées extérieurement d'une bande longitudinale noire bien nette. L'opercule du mâle est entièrement noir et la pointe de son pygophore qui n'est pas arqué au dos, est plus longue et plus aiguë.

145. *Cicadetta tibialis* PANZ. — Jenidje-Kalé.

146. *Cicadetta sibilatrix* n. sp. — Oblongo-ovata, nigra, parce subtiliterque argenteo-pilosa; macula parva basali et margine antico verticis, marginibus omnibus lineaque mediana saltem postice abbreviata pronoti, nec non marginibus lateralibus et maculis duabus apicalibus mesonoti albido-flavescentibus; marginibus lateralibus pronoti a supero visis rectis, subparallelis, angulis anticis rotundatis, depressis, angulis posticis lobato-prominulis; homelytris hyalinis, flavo-venosis, venis in triente apicali fuscis centibus, venis duabus ulnaribus trunco communi ex areola basali emergentibus, ramo ulnari postcostali medium areæ apicalis primæ haud attingente; corpore subtus cum pedibus ferrugineo-testaceo, maculis duabus prosterni, vittulis coxarum, lineis superiore et inferiore femorum anticorum, linea percurrente femorum posteriorum, tibiis et tarsis anticis, basi tibiis posteriorum apiceque tarsorum posteriorum nigris; femoribus anticis intus nigro-fuscis, subtus trispinosis, spinis nigris, obliquis, acutis, spina basali reliquis majore. Long. corp. 16, cum homelytris 21 mill.

♂. Dorso abdominis nigro, pone medium utrinque versus latera fer-

rugineo-testaceo, maculis marginalibus nigris, limbo postico segmentorum ultimorum ferrugineo-testaceo; operculis albido-flavescentibus, magnis, æque longis ac latis, extus rotundatis, apice semicircularibus, intus fere contiguus; appendicibus postcoxalibus metastethii brevissimis, obtusis; ventre ferrugineo-testaceo, basi inter opercula nigro; segmento ventrali ultimo postice rotundato et penultimo duplo longiore; valvula genitali segmento ultimo ventrali longiore, anguste elliptico; hypopygio toto pallido, postice acute prominulo.

Alexandrette, Marach.

Espèce remarquable par les opercules grands, circulaires en arrière et par la cellule pointue des élytres courte. Celle-ci se prolonge chez les autres espèces voisines au delà du milieu de la première cellule apicale tandis que chez notre espèce elle n'atteint pas le milieu de la dite cellule. Ses autres caractères la rapprochent de *C. tibialis* PANZ., mais sa taille plus forte, la différente coloration de l'abdomen et des pattes ainsi que la petitesse de l'éperon coxal qui n'atteint pas l'opercule, la font aisément distinguer.

L'exemplaire, provenant de Marach et probablement encore un peu immature, a les dessins pâles du corps et les nervures des élytres verdâtres. Le disque de son mesonotum est d'un jaune verdâtre avec deux petits points noirs; les dessins noirs des pattes sont moins développés.

### Fulgoridæ.

147. *Tettigometra exigua* n. sp. — Oblongo-ovata, pallide flavo-virens, glabra, nitidula; capite, pro- et mesonoto flavescentibus, vix punctatis; vertice brevi, latitudine sua basali dimidio et pronoto  $\frac{1}{3}$  brevior, antice rotundato, medio quam lateribus paullo longiore; fronte convexa; pronoto longitudine sua mediana  $1\frac{2}{3}$  latiore, angulis anticis obtusis, sed sat distinctis; homelytris dense subtiliterque punctatis, apicem abdominis paullo superantibus, pone medium subhyalinis et albido-virescentibus, apice ipso angulato-rotundatis et levissime infuscatis, venis obsoletis; pedibus flavo-testaceis, tibiis minute granulatis. Long.  $3\frac{1}{3}$  mill.

Akbès.

Ressemble beaucoup à *T. brachycephala* FIEB. dont il offre l'aspect général; mais il s'en distingue par la taille plus faible, par le vertex moins proéminent et par les angles antérieurs du pronotum assez distincts, non émoussés.

148. *Cixius desertorum* FIEB. — Akbès.

149. *Oliarus major* KB. — Bimbogha-Dagh.

150. " *leporinus* L. — Akbès.

151. *Ommatidiotus Falléni* STÅL. — ♂. Ater, vertice, pro- et mesonoto, limbo interno homelytrorum, apice tibiaram tarsisque flavo-albidis; linea mediana percurrente verticis, pro- et mesonoti rubra; vertice antrorsum producto, parabolico, latitudine sua basali  $\frac{1}{3}$  longiore; pronoto basi longitudine sua fere triplo latiore; mesonoto pronoto duplo longiore, carinis lateralibus parallelis, flavis, angulis lateralibus atris; homelytris abdomine paullo longioribus, angustis, coriaceis. Long. 4 mill.

Le mâle de cette espèce méridionale n'était pas décrit jusqu'à présent. J'y rapporte un individu trouvé par M. ESCALERA à Akbès. Il rappelle un peu le mâle de l'*O. dissimilis* FALL., mais le vertex beaucoup plus allongé en avant et la couleur noire des élytres plus étendue le font distinguer au premier abord. La couleur noire qui n'occupe chez *O. dissimilis* que le tiers externe des élytres, envahit ici les deux tiers externes de ceux-ci.

152. *Hysteropterum grylloides* L. — Jenidje-Kalé.