

4  
CICADARIA AGRIGLI LIGUSTICI

HUCUSQUE LECTA

P. M. FERRARI M. P.

ENUMERAT



GENOVA

TIPOGRAFIA DEL R. ISTITUTO SORDO-MUTI

1882

Jam inde cum Liguria Hemipterorum species obvias colligebam, tum etiam Cicadariorum in iisdem locis repertas ad futurum studium servabam, spe fretus Fieberi opus Cicadaria europaea complectens in lucem proditurum. Quum tamen desideratus hiece liber neque integre productus adhuc in vulgus neque additamentis recentiorum hemipterologorum adimpletus sit, enumerationem quam praebeo haud confecissem nisi summa benevolentia Clar. L. Lethierry, Doctoris A. Puton, V. Signoret et D. Franz Löw innixus essem. Praestantissimis hisce Viris idcirco grates praecipue referre mihi liceat, quippe qui et insectorum dubiorum nominibus suppeditatis et speciminibus plurimis dono missis collectionem meam typis optimis locupletaverunt.

Clarissimis quoque Viris D.<sup>ri</sup> Coll. Eq. A. Garbiglietti, Comiti Carolo Arborio Mella, D.<sup>ri</sup> Geza Horváth et J. Scott ob insecta benevole missa, speciatim vero munificentissimo Dom. March. Jacopo Doria et amicissimo D.<sup>ri</sup> Raphaël Gestro, quorum ope supellex scientifica Musaei Civici mihi patuit, pergratum testor animum.

Genuae 30 Martii 1881.

## CICADARIA.

## Conspectus familiarum.

- 1 (2) Ocelli tres in vertice adproximati, femora antica spinis validis, mares organo stridulanti instructi. Fam. 1. *Cicadida*.
- 2 (1) Ocelli situ vario 3 vel 2 aut nulli; femora antica mutica, mares organo stridulanti destituti.
- 3 (4) Homelitron tegula humerali, antennae sub oculis insertae. Fam. 2. *Fulgorida*.
- 4 (3) Homelitron absque tegula humerali.
- 5 (6) Frontis convexae portiuncula superior in verticem transit; pronotum postice ad angulum excisum, scutellum subquadrangulare, tibiae cylindricae. Fam. 3. *Cercopida*.
- 6 (5) Frontis pars in verticem non transit, tibiae prismaticae.
- 7 (8) Pronoti pars antica et frons in eadem linea verticali, pronotum appendice cornea postica. Fam. 4. *Membracida*.
- 8 (7) Pronotum cum vertice in linea sub-horizontali; pronotum appendice postica destitutum. Ocelli ante lineam oculorum siti. Fam. 5. *Jassida*.

## Fam. 1. CICADIDA.

## Conspectus generum.

- 1 (4) Frons sulco longitudinali mediano destituta; callo flavido aut ferrugineo levi supero.
- 2 (3) Rostrum basim ventris attingit. Alae areis apicalibus 5-6. *G. Tettigia* Amy.
- 3 (2) Rostrum medium aut finem mesosterni attingit; frons supra, tempore unico angustior. *G. Cicada* L.
- 4 (1) Frons sulco longitudinali mediano instructa; sursum unico tempore aequalata aut latior.
- 5 (6) Femora antica spinis duabus. *Tibicina* Amy.
- 6 (5) Femora antica spinis tribus; pronoti margo posticus capite transverso parum latior; opercula tympanica desunt. *Cicadetta* Amy.

## Gen. 1. Tettigia.

Amyot, Met. mononim. p. 348. n.° 372. — Fieb. Cicad. europ. in Rev. et Mag. de Zool. (1876) p. 25. gen. 5. tab. 3.

(1) **T. orn**i Linné (*Cicada*) Syst. Nat. ed XII. 707. 16. A Serv. Hemipt. 481. 2. — Hagen, Entom. Zeit. (1856) p. 29. t. 2. tabella 13. — Burm. Handb. II. 181. 4. — Amyot. l. c. sp. 372. — Fieb. Cicad. eur. l. c. p. 28.

In Liguria vulgaris.

In Musaeo Civico asservatur quoque *T. barbara* Stål. in insula Galita lecta.  
Hae species facile dignoscuntur sequentibus notis.

Tegminum nervi apicales nigri: nervi 4 transversi anteaicales macula nigra,  
aut nigro marginati. *T. Orni.*

Tegminum nervi apicales flavidi irregulariter brunnescentes: nervi transversi  
anteapicales 1 et 2 tantum ( externi) nigro marginati. *T. barbara* Stål.

### Gen. 2. Cicada.

Linn., Am. Serv. l. c. G. 374. — Fieb. Cic. europ. l. c. p. 28.  
G. 6. tab. 3.

(2) **C. plebeja** Scopoli, Entomol. Carniol. p. 117. — Hagen, l. c. 383. 3. tab. 2. tabella 6. — Fieb. Cic. europ. l. c. p. 30. — *Tettigonia Fraxini* Fab. Syst. Rh. 40. 37. — Panzer, Faun. Germ. 144. 1. — Am. Serv. Hem. 479. 1. — *Cicada* Amy. l. c. sp. 371. fig. 56-57.

In Liguria passim; inter nostrates corpore latiori gaudet.

### Gen. 3. Tibicina.

Amyot, Rh. Met. mon. p. 350. — Fieb. Cic. europ. l. c. Gen. 7. tab. 3. (1876).

(3) **T. haematodes** Scopoli, Ent. Carn. (*Cicada*) 118. n. et fig. 347. — Hagen l. c. 252. 1. tab. 2. — Fieb. Cic. europ. (*Tibicina*) l. c. p. 37. 3. — *Tettigonia* Fab. Pz. F. G. 50. 21.

Rarior prope Genuam, in Apennino vulgaris.

Distinguitur a ceteris, nervis tegminum rubidis, apicalibus et periphericis brunneis.

### Gen. 4. Cicadetta.

Amyot, Rh. met. mon. p. 352. — Fieb. Cic. europ. l. c. Gen. 9. tab. 12. (1875) et tab. 3. (1876).

#### Species in collectione asservatae.

1 (4) Tegminum nervi transversi anteaicales externi brunneo umbrati.

2 (3) Tegmina albido vinosa, nervis areae basalis nigris, sectore 2.<sup>o</sup> brunneo, terebra ♀ abdomine (ab acetabulis posticis ad basim terebrae) brevior.

1. *C. cantans* Fab.

(Algeria; exemplum a Cl. Puton dono missum).

3 (2) Tegmina et alae hyalina nervis flavidis excepto marginali nervisque apicalibus tegminum apice tantum brunneis: terebra ♀ abdomine longior (ab acetabulis posticis ad basin terebrae).

2. *C. adusta* Hag.

(Hungaria; a Clar. D.<sup>re</sup> Horvath accepi).

4 (1) Tegmina nervis transversis antepicalibus nullis umbratis.

5 (8) Pronotum nigrum, margine postico et aliquando etiam partim antico, lineaque mediana longitudinali flavidis; scutellum totum nigrum aut parce posterius ferrugineum.

6 (7) Sectores tegminum ex angulo areae basalis adproximati oriuntur; pronotum nigrum margine postico parce albido, absque linea mediana longitudinali; terebra ♀ longitudine laminarum et abdominis ab acetabulis posticis ad propriam basin flava, apice nigra dilatato-lanceolata. Valvula inferior ♂ ovata, segmento ultimo longiuscula; hoc medio postico depresso. — Long. 23-28 mill.

3. *C. montana* Scop.

7 (6) Tegmina 2 sectoribus in petiolo communi insidentibus, nervis a basi ultra dimidium tegminis, costaque unicoloribus flavis: pronotum nigrum lineola mediana longitudinali postice abbreviata marginibusque omnibus flavis; scutellum nigrum postice parce flavidum. Maris valvula genitalis inferior ovata segmento postremo ventris longiuscula et organa genitalia paullo superans; terebra ♀ fusca, laminas superans, apice fusiformis, abdomine valde longior. — Longit. 15-17 mill.

4. *C. tibialis* Pz.

8 (5) Pronotum ferrugineo vel flavido pictum, scutellum nigrum, postice latius flavum, lineolis 2 in disco obliquis ferrugineis vel flavidis, raro nullis, tunc pronotum nigrum linea mediana postice abbreviata, margo posticus et laterales, lineolaque exigua in margine antico, ochraceis. Tegminum duo sectores externi in unico petiolo insidentes. — Long. 18-21 mill.

5. *C. argentata* Oliv.

(4) ***C. montana*** Scopoli (*Cicada*) Annal. Hist. Nat. V. 109. 108. — Hagen l. c. 49. tab. 2. tabella 7. — J. Sahlberg (*Melampsalta*) Finlands v. d. Skand. Cicad. (1871) p. 79. — Fieb. Cic. europ. l. c. p. 89. 12.

Novi Ligure. Exemplaria accepi in Pedemontio lecta.

(5) ***C. tibialis*** Panzer (*Tettigonia*) F. G. 59. 5. — Hagen l. c. 85. 11. t. 2. tabella 18. — Fieb. Cic. europ. l. c. 110. 21.

Legit Spezia Clar. Jacopus Doria 1868. Novi Ligure Ferr.

(6) ***C. argentata*** Olivier (*Cicada*) Encicl. met. V. 759. 64. — Hagen l. c. 131. 14. tab. 2. tabella 10. — Fieb. Cic. europ. (*Cicadetta*) l. c. 115. 23. — *Cicada sericans* Herr. Schff. Nomencl. entomol. p. 104.

Spezia J. Doria — Novi Ligure Ferr.

Fam. 2. **FULGORIDA.**

Stål., Hem. Afr. IV. p. 128.

Fulgoridarum genera ligustica secundum catalogum Doctoris Puton (1875) disposita.

- 1 (20) Genae carina acuta a fronte sejunctae.  
 2 (19) Tarsi postici calcare destituti. Trib. I. Fulgorida.  
 3 (12) Ocelli in genis manifesti, tegmina membranacea.  
 4 (5) Tibiae posticae inermes; (clypeus et frons carina mediana; vertex subquadragulari-elongatus pronoto triplo longior; sulcus clypeo-frontalis rectus, rostrum ad acetabula pedum posteriorum extensum, femora antica dente ante-apicali).  
*Myndus* Stål.  
 5 (4) Tibiae posticae spinis aliquibus instructae.  
 6 (11) Frons carinis tribus. Tibiae posticae spinis 1-3. Vertex foveolis tribus (in *Helicoptera Cixidia Omatisso* laud foveolatus). Pronoti carinae laterales circa oculos curvae in margine antico desinentes (nec medio angulatae ut in *Trivhaco*).  
 7 (8) Mesonotum carinis tribus. *Cixius* Latr.  
 8 (7) Mesonotum carinis quinque.  
 9 (10) Frontis carina mediana simplex usque ad summitatem frontis vel ad rugam transversam ejusdem: mesonoti carinae intermediae antice et postice abbreviatae, sinuatae. *Hyalestes* Amy.  
 10 (9) Frontis carina mediana sursum furcata cum ruga transversa triangulum efformat. *Oliarus* Stål.  
 11 (6) Frons carinis quinque: vertex ante oculos valde productus, rostrum ad acetabula postica extensum. *Dictyophara* Germ.  
 12 (3) Ocelli haud conspicui; tegmina coriacea (in *Ommatidioto* membranacea).  
 13 (14) Tibiae et femora antica foliacea. *Caloscelis* Burm.  
 14 (13) Tibiae haud foliacea.  
 15 (16) Frons supra angulata, facies rhomboidali-elongata, vertex ante oculos angulatus. *Mycterodus* Spin.  
 16 (15) Frons supra recte excisa aut in angulum valde obtusum; vertex exagonus aut transverse subrectangularis.  
 17 (18) Vertex longitudine subaeque latus aut latiusculus, quandoque latitudine longior: alae evolutae. *Issus* Fab.  
 18 (17) Vertex longitudine fere duplo latior. Alae incompletae. *Hysteropterum* Am. Serv.  
 19 (2) Tarsi postici calcare valido instructi. Trib. II. Delphacida.  
 20 (1) Genae et frons in eadem planitie, tegmina coriacea.  
 Trib. III. Tettigometrida.

Trib. I. **FULGORIDA.**Gen. 5. *Myndus*.

Stål., Berl. entom. Zeit. (1862) p. 307. — Fieb. Cic. europ. l. c. Gen. 16. tab. 4.



(7) **M. musivus** Germar (*Flata*) Ahr. F. 11. 21. — Kirsbm. (Cicad. d. Gegend v. Wiesbad. p. 45. (*Entithena*). — Fieb. Cic. europ. (*Myndus*) l. c. (1876) p. 168. 1. tab. 4. — Fieb. Neue Gatt. u. Art. in Homopt. (1866) *Entithena* p. 499. 4. tab. VII. tabella 4.

Genuae semel. — Exempla in agro Vercellensi lecta Comes Carolus Arborio Mella humaniter dedit.

### Gen. 6. Cixius.

Latr. Gen. Crust. et insect. III. 166. — Fieb. Cic. europ. Rev. et Magaz. de. Zool. (1876) Tab. V.

#### Conspectus specierum lectarum.

1 (4) Tegminum margo posticus granulis brunneis inter nervos apicales pone stigma.

2 (3) Tegmina haud nitentia, diaphana vel flavo brunnea, striis vel maculis variabilibus; mesonotum nigrum carina mediana margineque postico: carinis lateralibus, apice, aut dimidio antico, testaceis. Carina media frontis usque super labrum, rostrum ad pedes posticos extensa.

1. *C. pilosus* Oliv.

3 (2) Tegmina albida, fascis transversis brunneis latis, absque macula elongata postica magna marginem occupante pone stigma: vertex antice angulatus; pronotum flavo-testaceum postice obtuse angulatum late excisum; mesonotum flavo-testaceum aut nigrum carina mediana testacea: tarsi omnes et tibiae flavo-pallida.

2. *C. venustus* Germ.

4 (1) Tegminum margo apicalis haud granulatus inter nervos.

5 (6) Vertex antice angulatus, carina sua obtuse fracta; frons nigra carina mediana flava, clypeus testaceus, genarum latera nigra; mesonotum nigrum carina media et margine laterali, linea testacea notatis; tegmina diaphana pallida; nervus marginalis externus granulis 2-3 adproximatis aut conjunctis intervallis irregularibus: fascis transversis 2 brunneis rectis aut parum arcuatis, rarius nullis: rostrum ad pedes posticos extensum.

3. *C. nervosus* L.

6 (5) Vertex antice rotundatus aut parabolicus.

7 (6) Frons nigra, clypeus, labrum flavida, mesonotum nigrum, tegmina nervis marginalibus granulis majoribus, fascis 3, basali brevior, secunda obliqua a margine externo pone basim ad apicem clavi: tertia pone apicem clavi ad stigma vel pone stigma.

4. *C. cunicularius* Fab.

8 (7) Frons et clypeus nigra. Tegmina absque maculis marginalibus fuscis, granulis 15 in nervo marginali externo.

5. *C. simplex* H. S.

(8) **C. pilosus** Oliv. (*Fulgora*) Enc. met. VI. 575. 41.

Genuae et Stazzano. Majo, ad salices.

## Varietates observatae.

- 1 (4) Tegmina infumata nervis dilutioribus.  
 2 (3) Clavus maculatus corium late brunneum.  
 Torino Ghiliani ♀. Var. A.  
 3 (2) Clavus haud maculatus praeter lineam nigrescentem apicis.  
 (Stazzano). Var. B.  
 4 (1) Tegmina exalbida nervis dilutioribus.  
 5 (10) Clavus et corium maculis fascisve brunnescentibus.  
 6 (9) Tegminum fascia sub-basalis (secunda pone basim) obliqua, clavi maculis  
 conjuncta.  
 7 (8) Fasciae posticae vel macularum numerus varius in maculam + — amplam  
 confluentes. Genuae 29. V. 1879. Var. C.  
 8 (7) Fasciae posticae vel maculae plures sejunctae.  
 Genuae et Stazzano. Magis vulgaris. Var. D.  
 9 (6) Tegminum fascia sub-basalis minus conspicua. Var. E.  
 10 (5) Clavus lineola unica vel macula saepe evanida.  
 11 (12) Tegminum fasciae tres integrae a costa exortae, latae et intensae usque  
 ad dimidium tegminis, hinc dilutae et dilatatae; fascia 4.<sup>a</sup> postica + — interrupta  
 vel attenuata, sed non diluta.  
 Stazzano (Piazzola). Var. F.  
 12 (11) Tegmina fascis exiguis vel dilutioribus vel + — evanidis.  
 13 (14) Fasciae posticae satis manifestae (1 vel 2); puncta aut maculae in costa  
 (3, 4). Stazzano 1869. Var. G.  
 14 (13) Fasciae posticae fere oblitteratae, costa maculis paucioribus (1, 2).  
 Lille (Lethierry), Stazzano Ferr. Var. H.

(9) **C. venustus** Germ. (*Flata*) Thon. Arch. II. 2. p. 49.  
 34. — Fieb. Cic. europ. l. c. 173. 5.  
 Genuae. Unicum specimen ♀ 29 Julii 1873.

(10) **C. nervosus** Linn. (*Cicada*) Faun. Sv. 882. — Kbm.  
 Cicad. p. 46. 2. — Fieb. Cic. europ. l. c. 176. 7.

## Varietates observatae.

- A.** Tegminum vitta basalis, secunda transversa, et tertia obliqua latiusculae, in-  
 tegrae, striga duplici postica macularum.  
**B.** Tegminum vitta 2.<sup>a</sup> et 3.<sup>a</sup> attenuatae interruptae aut dilutiores, maculae po-  
 sticae saepius evanidae.  
**C.** Vittae dilutiores, mediana valde interrupta, postica fere nulla.  
**D.** Vittae et maculae haud conspicendae, raro tantum earum indicium.  
 Genuae, Voltri, Stazzano aestate et autumno.

(11) **C. cunicularius** Linn. (*Cicada*) Syst. Nat. II. 711. —



Fieb. Cic. europ. l. c. p. 191. (*Cixius*). — *Flata Dionysii* Pz. F. I. Germ. 34. 21. — *Cixius eurypterus* Kbm. l. c. 46. 1.

Ad salices. Stazzano Majo et Junio. — Exempla dederunt e Val Formazza, Monte Cenisio, Canavese Clar. Ghiliani et Garbiglietti.

(12) **C. simplex** Herr. Schff. Nomencl. p. 64. — Kbm. l. c. 48. 6. — Fieb. Cic. europ. l. c. 184. 13.

Genuae Majo et Junio 1861, ad quercus prope il lagaccio 2 exempla ♀.

### Gen. 7. Hyalestes.

Amyot Rhynch. met. mon. spec. 385. — Signoret Ann. Soc. Ent. de Fr. (1862) p. 128. — Fieb. Cic. europ. l. c. G. 23. Tab. 5.

#### Species in collectione.

1. Fronte nigra nitida carinis lateralibus albis a summitate ad clypeum gradatim dilatatis; vertice nigro carinis lateralibus albis introrsum arcuatis; pronoto nigro nitido carinis tribus medianis aegre conspiciendis; femoribus piceis tibiis albidis, basi et canaliculis fuscis. *H. obsoletus* Signor.

Exemplum in Pedemontio captum Clar. M. D. Colleg. Eq. A. Garbiglietti benevole misit.

2. Fronte nigra parum nitida, summitate et carinis inferius haud dilatatis, flavis; vertice omnino flavo, carinis lateralibus rectis aut extrorsum arcuatis, antice minus quam in *H. obsoleto* remotis; pronoto opaco margine postico flavo, carinis medianis manifestis, 2 lateralibus internis sub-obliquis, antice posticeque abbreviatis; pedibus flavidis. *H. luteipes* Fieb.

Vertice maculis posticis 2 nigris vel nigro carinis flavis, aliquando etiam carina mediana nigra. *Var. Scotti* Let. ined.

(13) **H. luteipes** Fieb. Katal. Cicad. eur. pag. 3. — Fieb. Cic. europ. Rev. et mag. de Zool. (1876) p. 187. 2.

Diano-marina, Stazzano, praecipue ad *Salicem viminalem*, autumnus, rarior quam var. *Scotti*, iisdem locis et etiam Genuae captam.

### Gen. 8. Oliarus.

Stål, Ber. Ent. Zeitschr. (1862) p. 306. — Fieb. Cic. europ. l. c. Gen. 24. tab. 5.

Conspectus specierum in collectione asservatarum.

1 (2) Tegmina granulis brunneis *nigro-setiferis*.

1. *O. melanochoetus* Fieb.

2 (1) Tegmina granulis *flavido-setiferis* (nervis antice flavidis, postice brunnescentibus; clypeus labrum frons medio carinata, cum mesonoto et vertice nigra).

3 (4) Vertex latitudine inter angulos anticos valde longior, carina mediana faciei ultra clypeum testacea, frontis margo lateralis linearis ad clypeum laud lanceolatus: tegmina haud micantia, diaphana, absque fascis maculisve.

2. (*O. pallidus* II. S.).

Gallia. Lethierry.

4 (3) Vertex latitudine inter angulos anticos longiusculus vel aequae longus, aut brevior: mesonotum vertex facies nigra, carina mediana brunnea; frontis margo linearis, tegmina diaphana nervis flavescens postice brunnescentibus.

5 (6) Vertex elongatulus, antice obtusus: tegmina diaphana nervis flavescens, dimidio postico flavo brunneis; stigmate brunneo, trigono-elongato, callo brunneo introrsum marginato; nervis transversis ante-apicalibus 3-4 externis brunneo-umbratis. Mill.  $6\frac{1}{4}$  = 9.

3. *O. leporinus* L.

6 (5) Vertex latitudine inter angulos anticos vix aequae longus aut brevior: stigma flavidum parum granulatum.

7 (8) Tegmina omnino hyalina diaphana sub-nitida nervis tenuibus albo flavidis subtiliter et remote granulatis, postice granulis majoribus et obscurioribus; stigma albidum stria interna brunnea.

4. (*O. quinquecostatus* L. Duf.).

Gallia, V. Signoret.

8 (7) Tegmina conspurcata vel pallide flava postice dilute brunnea, stigmate antice pallido; frontis margo lateralis usque ad clypeum linearis cum margine huius continuatus, niger; frontis carina mediana nigra (♂) vel testacea (♀): tegminum nervus marginalis ochraceus.

5. *O. cuspidatus* Fieb.

L. 5-6 mill.

(14) ***O. melanochaetus*** Fieb. Kat. d. europ. Cicad. (1872) p. 3. — Fieb. Cic. europ. l. c. (1876) p. 187. 1.

Stazzano autumnno 1880, ad frondes *Alni glutinosae* unicum specimen. (Vidit Lethierry).

(15) ***O. leporinus*** Linn. (*Cicada*) Syst. Nat. 711. 45. — Pz. F. G. 61. 19. — Fieb. Cic. europ. l. c. (*Oliarus*) 213. 15. — *Pentastira leporina* Kbm. l. c. 45. 2.

Genuae — Voltri, Stazzano. Junio, Augusto.

(16) ***O. cuspidatus*** Fieb. Cic. europ. l. c. p. 215. 17.

Stazzano. Junio, Augusto, ad frondes *salicum* et *Alni glutinosae* copiosus.

## Gen. 9. Dictyophora.

Germ. — Silb. Rev. E. (1833) 1. p. 175. — Fieb. Cic. europ. 1. c. G. 26. tab. 6. 1876.

(17) **D. multireticulata** Muls. Rey, Ann. Soc. Linn. (1855) p. 197. — Fieb. Cic. europ. 1. c. p. 225. 5. — *D. Heydeni* Kbm. 1. c. 50. 1.

In nemoribus, ad frondes castanearum vel in plantis humilioribus sequente multo minus obvia. — Stazzano, autumno.

(18) **D. europaea** Linn. (*Fulgora*) Syst. Nat. edit. XII. 704. 9. — Kbm. (*Dictyophora*) 1. c. p. 5. 1. et *D. italica*, p. 5. 2. — Burm. (*Pseudophana*) Handb. II. p. 160. 2. — Fieb. Cic. europ. 1. c. p. 226. 6.

Tum in locis umbrosis humidulis cum apricis haud nimis elevatis sat vulgaris.

*D. multireticulata* verticem breviusculum carina mediana debili, tegmina areis apicalibus saltem 25: *D. europaea* verticem longiusculum, carina mediana ut plurimum oblitterata, tegmina areis apicalibus 18-20, praebet.

Utriusque exempla rariora extant, colore roseo fucata.

## Gen. 10. Caloscelis.

Burm. Handb. II. p. 158. 15. — Fieb. Cic. europ. 1. c. Gen. 28. tab. 6.

(19) **C. Bonelli** Latr. Gen. Ins. III. p. 166. 1. — Amy. Rh. Sp. 394. — Fieb. Cic. europ. 1. c. p. 230.

Genuae et Stazzano in arvis et pascuis, autumno frequens.

## Gen. 11. Mycterodus.

Spinola, Ann. Soc. Ent. d. Fr. VIII. p. 341. 26. — Fieb. Cic. europ. 1. c. Gen. 33. tab. 6.

(20) **M. sulcatus** Fieb. Katal. d. europ. Cicad. (1872) p. 4.  
— Put. Cat. Hem. (1875) p. 60 — Fieb. Cic. europ. l. c. (1876)  
p. 241. 4.

Serravalle Scrivia 14 Majo 1861. 1 exempl. — Novi  
Ligure 12 Junio 1862. 2 exempl.

### Gen. 12. *Issus*.

Fabr. Syst. Rh. G. 14. — Fieb. Cic. europ. l. c. Gen. 35.  
Tab. 6.

#### Conspectus spec. lectarum.

1 (4) Vertex longitudine parum latior (raro in femina longiusculus) vel subaeque  
latus.

2 (3) Pronotum antice acute angulatum; tegmina nervulis transversis valde ramosis; in ♂ virescentia, macula punctiformi in disco pone medium, sectore externo usque ad apicem manifesto; in ♀ grisea, ampla transversa albida externa ante medium, sectore externo ante dimidium tegminis in reticulum effuso vertex aliquando latitudine longior.

1. *I. coleoptratus* Fab.

3 (2) Pronotum antice rotundato-obtusum, mesonotum carinis 3 (aut 5) sat manifestis; tegminum nervuli transversi nihil vel parum ramosi alae infuscaetae, ♀ margine externo late albido.

2. *I. truncatus* Fieb.

4 (1) Vertex longitudine fere duplo latior linea mediana albida; tegmina nervulis transversis haud vel parum ramosis, colore vario: alae ♀ omnino fuscae; ♂ maculis elongatis apicalibus intra nervos, albidis. — Mesonotum ut in ceteris carinatum.

3. *I. dilatatus* Fieb.

(21) **I. coleoptratus** Fab. (*Cercopis*) Ent. Syst. IV. 53.  
26. — Spinola (*Issus*) Ann. Soc. ent. Fr. VIII. 532. 6. — Kbm.  
l. c. 52. 1. — Fieb. Cic. europ. l. c. 263. 7.

Species aestate magis communis: Genuae Julio in *Spartio junceo*, Stazzano autumno in *Alno glutinosa*.

(22) **I. truncatus** Fieb. Cic. europ. l. c. pag. 265. 9.  
Stazzano. Autumno in *Alno glutinosa*, rarus.

(23) **I. dilatatus** Oliv. (*Fulgora*) Enc. met. V. 577. 50. —  
Fieb. Cic. europ. (*Issus*) l. c. 261. 6.

Genuae, fossato di Santa Tecla, Majo et Junio ad  
quercus, rarius ad *Spartium junceum*. Stazzano autumno 1867.

## Gen. 13. Hysteropterum.

Am. Serv. Hemipt. p. 519. Gen. 407. — Fieb. Cic. europ. l. c. Gen. 36. tab. 7.

## Conspectus specierum in collectione.

1 (4) Frons rectangularis, carina unica.

2 (3) Vertex antice angulatus medio aequae longus ac dimidio postico latus, margine postico in angulum acutum emarginato; tegmina albo-grisea nervis longitudinalibus et transversis flavidis areis subtiliter et crebre brunneo-punctatis, maculis quadratis marginalibus et apicalibus, parte dimidia basali magis infusata macula alba transversa subcordata ante medium tegminis, macula rotundata in furca clavi, vittisque 2 in parte dimidia postica e maculis albidis efformatis.

1. *H. ulimacula* Costa.

3. Vertex antice rectus, latitudine dimidii postici brevior: frons subaeque longa quam margine apicali lata, clypeum versus incurva, sub-brunnea albido-flavido punctata, maculis 2 transversis dilutioribus, lateribus pallidis striga punctorum brunneorum. Desuper et infra flavido-ochraceum aut brunneum nervis fuscis, aliquando tegminibus flavo lividis, dimidio basali fusco, macula subcordata aut transversim rhomboidali albo-flavida; clavo partim aut toto brunneo.

2. *H. grylloides* Fab.

4 (1) Frons carinis 3; lateralibus arcuatis quandoque gracilioribus.

5 (6) Tegminum margo externus in triente basali canaliculato dilatatus, albidus et valde reflexus: frons latitudine inter oculos longiuscula aut aequae longa brunneo-punctata maculis 2 superioribus et clypeo medio, pallidis; tegmina flavido brunnea aut brunnescentia unicolora, areolis pone medium quadratis, ante apicalibus 4 et apicalibus majoribus irregularibus, aliquibus parvis trigonis in apice nervorum longitudinalium, nervo peripherico antemarginali postico destituta.

3. *H. immaculatum* ♀. H. S.

6 (5) Tegminum margo externus in triente basali haud dilatato-canaliculatus; sed vix lineariter reflexus.

7 (8) Tegmina fusca nervis longitudinalibus et transversis sat conspicuis, areolis pone medium irregularibus subtiliter fusco punctatis, nervo peripherico antemarginali postico. Frons forma *H. immaculati*, sed medio fusca absque maculis albidis.

*H. immaculatum* ♂. H. S.

8 (7) Tegmina flavido brunnescentia, areolis haud punctatis neque nervis punctato-marginatis; macula transversa lata brunnea ante apicali; frons longior quam inter oculos lata clypeum versus dilatata: vitta longitudinalis brunnea a vertice ad apicem clavi, linea subtili albida longitudinaliter scissa.

4. *H. impressum* Fieb.

Hispania — Lethierry.

(24) *H. ulimacula* Costa (*Issus*) Fauna del R. di Napoli (1840). — Fieb. Cic. europ. l. c. (1877) p. 8. 4.

Genuae et Stazzano. Aestate et autumno. Species minus sequente obvia.

(25) **H. grylloides** Fabr. (*Cercopis*) Ent. Syst. IV. p. 51. 31 — Spin. (*Hysteropt*). Ess. sur les fulg. Ann. Soc. Ent. (1839) p. 358. 11. tab. 17. fig. 2. A. — Kbm. l. c. 56. 6. — Fieb. Cic. europ. l. c. (1877) p. 18. 10.

Augusto, Septembri, Octobri. Stazzano. Vulgaris.

Hujus speciei copulas, elabente mense Augusto pluries deprehensi; juvenes porro in *Spartio junceo* observavi, colore pallidior sed iam rite evolutos, ab aliqua formica (nigra) comitatos, quae guttulam sphericam hyalinam ex tuba anali hysteropteri interdum exilientem, palpis mandibulisque delicate exceptam, deliciose comedebat.

(26) **H. immaculatum** (*Issus*) Syst. Rh. 100. 6. — Burm. Handb. II. 149. 3. — Am. Serv. Hem. 519. 1. — Fieb. Cic. europ. l. c. (1877). p. 43. 25.

Genuae, 1867.

In finibus Liguriae. Montem-ferratum versus, legit etiam Advoc. Filippa.

#### Trib. II. DELPHACIDA.

1 (4) Antennae foliaceae.

2 (3) Pedes antici foliacei, frons carina mediana unica. *Astraca* Latr

3 (2) Pedes antici haud foliacei, frons carinis medianis duabus.

*Araeopus* Spin.

4 (1) Antennae haud foliaceae.

5 (8) Pronoti et mesonoti carinae laterales rectae, divergentes, marginem posticum adtingunt; frontis carina mediana sursum bifida; antennarum articulus basalis duos sequentes ad unum aequat longitudine.

6 (7) Vertex duplo saltem longior quam medio latus.

*Stenocranus* Fieb.

7 (6) Vertex minus duplo longior ac latus.

*Kelisia* Fieb.

8 (5) Pronoti carinae laterales obliquae, postice abbreviatae et curvae aut hamatae ad marginem posticum.

9 (14) Frontis carina media unica, aliquando nulla aut obsoleta, ut plurimum manifesta: vertex nec antice angulatus (*Delphacinus*) nec longior ac postice latus (*Chloriona*); antennarum articulus secundus apicem clypei non adtingit (*Euides*, *Kormus*).

10 (11) Frontis carina mediana sursum oblitterata.

*Eurysa* Fieb.

11 (10) Frontis carina mediana sursum furcata in verticem transit.

12 (13) Antennarum articuli crassi, compressi, tegmina abbreviata, nervis valide granulatis.

*Conomelus* Fieb.

13 (12) Antennarum articuli subcylindrici, tegmina granulis nullis aut exiguis.

*Delphax* Fab.



14 (9) Frons carinis medianis duabus, aliquando parum conspicuis.

15 (16) Carinae mediae frontales in petiolo basali insidentes: vertex quadrangularis (nec pentagonus ut *Jassideus*, *Metroptis*). *Dicranotropis* Fieb.

16 (15) Carinae mediae frontales a sutura clypei sejunctae oriuntur: secus carinas frontis pro- et mesonoti desunt pustulae quae observantur in *G. Acorotyle*; carinae frontis nonnunquam obsoletae vel sursum oblitteratae. *Stiroma* Fieb.

#### Gen. 14. *Asiraca*.

Latr. Gen. Crust. et Ins. III. 167. — Fieb. *Delphacini* in Verhandl. d. k. k. zool. bot. Ges. 1866. p. 518. 1. — Fieb. Cic. europ. l. c. (1876) Gen. 37. tab. 7.

(27) **A. clavicornis** Fabr. (*Cicada*) Ent. Syst. IV. 41. 62. 1. — Spin. l. c. VIII. 337. — Kbm. l. c. 17. — Fieb. Cic. europ. l. c. (1878). p. 272. 1.

Genuae (Valletta di Granarolo), Stazzano in herbis et ad *Spartium junceum* — Autumno.

#### Gen. 15. *Araeopus*.

Spin. Ess. sur les Fulg. Ann. Soc. Ent. VIII. p. 336. gen. 24. — Fieb. Cic. europ. l. c. Gen. 38. tab. 7.

(28) **A. pulchellus** Curtis (*Asiraca*) Brit. Ent. 445. — Fieb. Cic. europ. l. c. (1878) p. 275. 2. — *A. crassicornis* Kbm. l. c. p. 18. — *A. Minki* Fieb. *Delphacini* in Verhandl. etc. (1866) p. 522. 1.

Stazzano 1867, in *Phragmite communi*. Augusto, Septembri.

*A. pulchellus* distinguitur: Tegminum area basali brunnea et linea inter 2 sectores internos; antennis pallidis art. 1.<sup>o</sup> marginibus supra nigris, art. 2.<sup>o</sup> dimidio apicali brunneo summo apice pallido.

*A. crassicornis* vero: area basali decolore ♂ ♀ fascia longitudinali nigrescente spatium inter sectorem externum et sect. tertium occupante in suo initio; antennis pallidis art. 1.<sup>o</sup> lateribus nigrescentibus 2.<sup>o</sup> basi brunnea.

#### Gen. 16. *Stenocranus*.

Fieb. *Delphacini* in Verhandl. d. k. k. zool. bot. Ges. (1866) p. 519. Gen. 5. Tab. VIII, tabella 3. Fieb. Cic. europ. l. c. Gen. 41. tab. 7.

(29) **St. lineolus** Germ. (*Delphax*) Magaz. III. 209. 1. — Fieb. (*Stenocr.*) Delphacini l. c. tab. cit. fig. a. f. — Kbm. l. c. 21. 2.

In herbidis humidis. Septembri. Stazzano. A clarissimo John Scott *St. longipennem* et a prestantissimo Comite Mella *St. fusco-vittatum* accepi; sequentibus characteribus tres species differunt.

1 (2) Verticis pars ante oculos, latitudine inter angulos oculorum longiuscula: tegmina fere  $1\frac{1}{2}$  vel  $\frac{2}{5}$  abdomine longiora, vitta postica fusca; sulci frontales pallidi.

1. *St. lineolus* Germ.

2 (1) Verticis pars ante oculos, latitudini inter oculos aequilonga aut brevior; sulci frontales nigrescentes.

3 (4) Verticis pars ante oculos latitudini inter oculos aequilonga, aut vix brevior: tegmina abdomine  $1\frac{1}{2}$  longiora, vitta longitudinali longa lata, fusca.

2. *St. fuscovittatus* Stål.

4 (3) Verticis pars ante oculos manifeste brevior: tegmina abdomine duplo longiora, vitta exigua longitudinali obsolete fusca.

3. *St. longipennis* Costa.

#### Gen. 17. Kelisia.

Fieb. *Delphacini* in Verhandl. d. k. k. zool. bot. Gesell. (1866) pag. 519. Tab. VIII. tabella 4. — Ejusd. Cicad. europ. l. c. (1875) p. 83. G. 42. Tab. 7. (1876).

#### Conspectus specierum in collectione asservatarum.

1 (2) Frons et genae nigrae, clypeus flavidus. Long. mill. 2.

1. *K. melanops* Fieb.

2 (1) Frons clypeus et genae flavida, macula aut stria aliquando in genis, nigra.

3 (4) Corpus pallidum, segmenta dorsalia striis lateralibus nigris; tegmina apice lanceolata, obliqua pone clavum, sectore interno et externo apice furcatis: iineolis quattuor apicalibus elongatis fuscis.

2. *K. pallidula* Boh.

Anglia: specimina dedit Clar. J. Scott.

4 (3) Corpus pallido nigroque variegatum; tegmina hyalina (nec pallido flava ut in *K. perspicillata*) sectore interno et saepius etiam externo ad nervos transversos ante apicales furcatis; vitta brunnea in nervo apicali intermedio quandoque ad basin tegminis extensa.

5 (6) Signum maculare nigrum fere angulatum in genis et aliud transversum in lobis prosterni; frons recta; long. mill. 4 ad 5.

3. *K. Brucki* Fieb.

6 (5) Genae macula quadrangulari; lobi prosterni macula parva rotundata nigra; vertex obtuse angulatus. Long. mill.  $3\frac{1}{2}$ .

4. *K. guttula* Germ.

(30) **K. melanops** Fieb. Cicad. europ. (1878) l. c. pag. 285. 1.

Stazzano, autumno 1867. In herbido prope rivulum Arbareigo.

(31) **K. Bruckii** Fieb. Kat. der Europ. Cicad. (1872) p. 5. Ejusd. Cicap. europ. l. c. (1878).

Genuae in herbido prope fontem non longe ab arce Santa Tecla 28 Octobris 1879 et ad juncos in iisdem viciniis, 7 Decembris 1880. — Exemplum vidi a D. Francisco Vismara in agro Mediolanensi captum.

Species parum obvia.

(32) **K. guttula** Germ. (*Delphax*) Magaz. III. 216. — Flor. l. c. p. 43. 2. — Kbm. 25. 13. — Fieb. Cicad. europ. (1878) l. c.

Genuae et Stazzano in humidis umbrosis.

#### Gen. 18. Eurysa.

Fieb. *Delphacini*, l. c. (1866) p. 520. Gen. 11. T. VIII. tab. 9. — Fieb. Cicad. europ. l. c. Gen. 47. T. 7.

(33) **E. lineata** Perris (*Delphax*) Ann. Soc. Linn. Lyon, Ser. 2. T. IV. (1857) p. 171 — *vittata* Sign. — Fieb. *Delphacini*, l. c. p. 624. 2. — *Delphax quadrivittata* Kbm. l. c. p. 40. 45. Stazzano Majo 1879.

#### Gen. 19. Conomelus.

Fieb. *Delphacini*, l. c. (1866) p. 520. Gen. 11. T. VIII. tabella 10. — Ejusd. Cic. europ. (1875) l. c. pag. 88. Gen. 48. Tab. 7 (1876).

(34) **C. limbatus** Fab. (*Fulgora*) Ent. Syst. IV. 6. 21. — Flor (*Delphax*) Rh. Livl. II. 85. 29. — Kbm. l. c. 36. 35. — J. Sahlb. Cic. Finl. et Skand. (1871) 467. 30.

Duo tantum exempla legi. Stazzano autumno 1869.

Gen. 20. *Delphax*.

Fabr. Syst. Rh. 83. 11. — Fieb. *Delphacini* l. c. p. 520. — Cicad. europ. (*Liburnia*) l. c. (1875) p. 89. G. 49. tab. 8 (1876).

(35) **D. discolor** Boh. Nya Sv. Hom. in K. Vet. Ak. Handl. 1847. 51. 26. — Stål. Ofv. Sv. Delph. l. c. (1854) 7. 23. — Flor l. c. 63. 15. — Fieb. *Delphacini*, tab. VII. fig. 19. — J. Sahlb. l. c. 441. 12. — Fieb. Cicad. europ. l. c. (1878) p. 67. 1. — (1879) p. 132. 15. (*Liburnia*).

Stazzano 10 Septembr. 1879. Rara.

(36) **D. pellucida** Fab. Syst. Rh. 84. 6. — H. S. Nomencl. p. 66. — Fieb. *Delphac.* l. c. tab. VIII. 20. — J. Sahlb. l. c. 436. 9. — Fieb. Cicad. europ. l. c. (1879) p. 68. 2. et 129. 6 (*Liburnia*).

Genuae et Stazzano. Autumno.

(37) **D. Lethierryi** J. Scott. (*Liburnia*) in Entom. montl. Magaz. (1873) p. 105.

Genuae (terrapieni sotto lo Zerbino) 1861 et 1867. Julio. Vidit Lethierry.

(38) **D. striatella** Fall. Hem. Succ. II. 75. 3. — Flor Rh. Livl. II. 54. — Kbm. l. c. 27. 28. — Fieb. *Delphacini*, tab. VIII. tabella 21. — J. Sahlb. l. c. 435. 8. — Fieb. Cicad. Eur. (l. c. 1879) 69. 3. — 128. 4.

In Liguria sat vulgaris.

(39) **D. elegantula** Boh. Nya Sv. Hom. (l. c. 1847) 63. 27. — Flor l. c. 56. 9. — Fieb. *Delphac.* (l. c. 1866) Tab. VIII. tabella 21. — Kbm. l. c. 23. 6. — J. Sahlb. (*Liburnia*) 424. 1. — Fieb. Cicad. europ. l. c. 71. 4. et 135. 19.

Stazzano 2 exempl. ♀.

(40) **D. propinqua** Fieb. *Delphacini*, Verandl. k. k. ect. (1866) pag. 525. 3. fig. 24. Ejusd. Cicad. eur. l. c. k. 78, 12, (*Liburnia*) et pag. 135. 20. — *Delphax hamulata* Kbm. l. c. 38. 52.

Species admodum vulgaris in pascuis. — Genuae, Pontedecimo, Stazzano forma macroptera et brachyptera.

(41) **D. collina** Bohemann, Nya Sv. Hom., K. Vet. Ak. Handl. (1847) p. 51. 18. — Flor. l. c. 70. 18. — Kbm. l. c. 24. 8. — J. Sahlb. l. c. 429. 4. — Fieb. Cicad. eur. (1879) 137. 25. Stazzano 24 Maji 1879. Parum vulgaris.

(42) **D. obscurella** Boh. Nya Sv. Hom. (l. c. 1847) 53. 20 — Fieb. Delphac. Tab. VIII. tabella 29. — J. Sahlb. (*Liburnia*) l. c. 443. 13. — Fieb. Cicad. eur. (1879) p. 84. 18. et 196. 6. Genuae (S. Giuliano) Stazzano, autumno 1880.

(43) **D. Reyi** Fieb. Grund. z. gen. Theil. d. *Delphac.* in Verhandl. d. k. k. zool. bot. Gesell. (1866) p. 527. 7. Tab. VIII. tabella 31. Fieb. Cicad. eur. (1879) p. 87. 20. (*Liburnia*) — *Delphax longipes* Kbm. l. c. 24. 9.

Unicum specimen Stazzano 1879.

(44) **D. leptosoma** Flor, Rh. Livl. II. p. 76. 22. Fieb. *Delphac.* l. c. Tab. VIII. tabella 34-35. — Eiusd. Cicad. eur. (1879) p. 93. 26. (*Liburnia*) et p. 128. 5. *D. Heydeni* Kbm. 37. 39 (♀) et *D. albolimbata* 32. 27 (♂) ejusdem.

Genuae (terrapieni sotto lo Zerbino) in prato humido ante transitum aquaeducti. Stazzano locis paludosis post sectionem herbarum (*Petasites vulgaris*, *equisetaceae*, *Ranunculus aquaticus* etc.) Augusto et Septembri.

(45) **D. Aubei** Perris, Nouvell. excurs. dans les gr. Landes Vol. IV. p. 90.

*D. cognata* Fieb. Delph. l. c. p. 527. 9. Tab. VIII. tabella 42. — Fieb. Cicad. eur. (1879) 109. 39 et 140. 32. — *D. obsoleta* Kbm. l. c. 33. 30. — J. Sahlb. l. c. 453. 20.

(46) **D. paludosa** Flor, Rh. Livl. II. 82. 27 — Fieb. *Delphac.* Tab. VIII. tabella 49. — Cicad. eur. 1879. p. 116. 47. (*Liburnia*) et p. 138. 29.

Stazzano Augusto et Septembri 1880.

(47) **D. brevipennis** Boh. Nya Sv. Hom. (l. c. 1847) 49. 17. J. Sahlb. l. c. 444. 14. — *D. hyalinipennis* Stål, Fieb. *Delphac.* Tab. VIII. tabella 51. — Kbm. l. c. 28. 18. — Fieb. Cicad. eur. (1879) 120. 51.

Genuae (S. Giuliano) et Stazzano.

(48) **D. Fairmairei** Perris, Nouvell. excurs. dans les gr. Landes. p. 90. in Ann. Soc. Ent. Linn. Vol. IV. — Reut. Nya bildr. t. Abo och Alands skärg. Hem. fauna, in Medd. af Soc. pro Fauna et Flora fennica (1880) p. 200. 161.

Stazzano Septembri, Octobri 1880 cum prioribus.

(49) **D. flaveola** Flor, Rh. Livl. II. 72. 19. — Kbm. l. c. 34. 31. — Fieb. *Delphac.* Tab. VIII. tabella 55. — J. Sahlb. (*Liburnia*) l. c. 459. 25. — Fieb. Cicad. eur. 1879. pag. 125. 56. et 139. 31. (*Liburnia*).

Stazzano, autumnno 1880.

### Gen. 21. Dicranotropis.

Fieb. Delphacini in Verhandl. etc. (1866) p. 221. Gen. 16. Tab. VIII. tabella 17. — Ejusd. Cicad. eur. l. c. (1875) p. 91. G. 52. Tab. 8. (1876).

#### Species lectae.

**A.** Frontis et clypei sulci cum capite nigri: petiolus carinarum prope dimidiam frontem furcatus: tegmina fusca, pedes flavidi. Long. vix mill. 2.

*D. flavipes* Sign.

**B.** Frontis et clypei sulci flavo-rufi: petiolus carinarum longior, sursum furcatus: tegmina livida macula ut plurimum rotundata brunnea in angulo interno. Long. fere 3. mill.

*D. hamata* Boh.

(50) **D. flavipes** Signoret (*Delphax*) in Ann. Soc. Ent. (1865)



p. 129. — Fieb. *Delphacini*, l. et. tab. cit. — Ejusd. Cicad. eur. (1879) p. 149. 2.

Stazzano Augusto 1880, duo specimina.

(51) **D. hamata** Bohem. (*Delphax*) Nya Sv. Hom. in K. Vet. Akad. Handl. (1847) pag. 45. 14. — Flor, l. c. II. 51. 7. — Fieb. (*Dicranotropis*) *Delphac.* Tab. VIII. tabella 17. — Kbm. l. c. 4.1 2. — J. Sahlb. l. c. p. 469. 1. — Fieb. Cicad. eur. l. c. (1879) 151. 4. *Hagamia* Amy. l. c. sp. 401.

Stazzano Majo, Augusto et Septembri.

### Gen. 22. *Stiroma*.

Fieb. *Delphacini*, l. c. p. 521. Tab. VIII. tabella 18. (*Ditropis*). Ejusd. Cicad. eur. l. c. (1875) p. 93. Gen. 54. Tab. 8. (1876. l. c.).

(52) **D. Pteridis** Gené in litt. Amyot in Ann. Soc. Ent. (1847) (*Peridetha*) spec. 359. — Met. mon. (1848) spec. 402. *Stiroma* Fieb. *Delphac.* l. c. Tab. VIII. tabella 18. — Kbm. (*Ditropis*) l. c. 42. 2. — J. Sahlb. l. c. 482. 7. — Fieb. Cicad. eur. l. c. (1879) p. 158. 3.

Stazzano Majo et Augusto ad *Pteridem aquilinam*. ♂ ♀.

### Trib. III. TETTIGOMETRIDA.

#### Gen. 23. *Tettigometra*.

Latr. Hist. nat. Ins. XII. 312. Gen. 3. p. 164. — Fieb. Cic. eur. l. c. p. 53. G. 10. Tab. 3.

#### Species in collectione.

1 (6) Tibiarum carinae haud granulatae.

2 (5) Insectum desuper nigrescens, tegminibus raro viridibus.

3 (4) Frons supra valde convexa, ad clypeum haud gibbosa; vertex arcuato-obtuse angulatus nuca dimidia subaeque longus; abdomen nigrum, margo et discus ventris rubra, tegmina nigrescentia.

I. *T. atra* Hag.

4 (3) Frons omnino convexa, vertex arcuatus, tegmina ochracea vel viridia puncto nigro pone apicem clavi.

*T. atra* var. *laeta* H. S.

5 (2) Insectum desuper virescens, flavidum; vertex pronoto et dimidia nuca longior lateribus rectis, frons valde arcuata; clypeus et pedes flavo virides vel rosei.

2. *T. virescens* Pz.

6 (1) Tibiarum carinae granulatae,

7 (12) Tegmina subaeque punctata, absque granulis.

8 (11) Frons a latere visa, pone apicem arcuata.

9 (10) Caput antice cum oculis arcuato-obtuse angulatum; vertex nuca paullo plus duplo brevior; caput pro- et mesonotum brunneo fusca punctis impressis manifestis, tegmina viridiglauca, pedes fuscii.

3. *T. lepida* Fieb.

(Specimen a Clar. Signoret acceptum).

10 (9) Caput cum oculis antice arcuatum, vertex nuca plus duplo brevior, pro- et mesonotum punctis exiguis aegre conspiciendis, tegminibusque ochraceis, haec punctis manifestis.

4. *T. Barani* Sign.

(Exemplum a Clar. Signoret dono missum).

11 (8) Frons a latere visa pone marginem verticis sinuata, macula trigona vel vitta transversa brunnea, flavo- ochracea inter oculos; vertex pronoto brevior, saltem haud longior.

5. *T. impressopunctata* L. Duf.

12 (7) Tegmina foveolata, granulata.

13 (14) Frons foveola sub-apicali manifesta; tegmina nervis validis, margine externo tenui punctis minimis fuscis; noduli fuscii conspicui in margine verticis, aliquibusque majoribus in clavo et corio (fascia transversa tegminum oblitterata).

6. *T. picta* M. D.

(Algiria; habui a Clar. D.<sup>ro</sup> Puton).

14 (13) Frons absque foveola sub- apicali, sursum sinuata; vertex pronoto longior in angulum rectum, lateribus rectis, acutis; tegmina granulis majoribus supra nervos.

7. *T. obliqua* Pz.

(53) **T. atra** Hagenbach Symb. F. inf. Helvet. p. 44. T. 14. f. 27. — Signoret Tettigometr. in Ann. Soc. Ent. (1865) 152. 15. — Fieb. Cicad. eur. l. c. 1876. p. 127. 5. *T. piceola* Klug. Burm. et auct.

Stazzano et Serravalle Scrivia.

*T. atra* var. *laeta*.

H. S. Nomencl. p. 66. — Pz. F. G. 128. 1. — Kbm. l. c. 58. 5. — Fieb. Cicad. eur. l. c. 117.

Stazzano, autumnno.

(54) **T. virescens** Panz. F. Germ. 61. 12. — Burm. Handb. II. 147. 1. — Kbm. l. c. 59. 7. — Sign. Rev. d. Tettig. N. 12. — Fieb. Synops. Gen. Tettig. l. c. 564. 7. — Fieb. Cicad. eur. l. c. (1876) 134. 12.

#### Varietates.

**A** Clypeus viridis aut flavidus.

**B** Tegmina viridia aut basi flavescientia.

- C** Tota virens, pedibus viridibus aut flavidis. Var. — *a*.  
**CC** Caput mesonotum aut etiam pronotum tegminumque pars basalis flavida pedes rubidi rarius flavidi. Var. — *b*.  
**BB** Tegmina viridia basi flavida; clavus macula media sanguinea apiceque rubro irroratus. Var. — *c*.  
**AA** Clypeus roseus, nigrobrunneus, frons medio + — brunneo maculata. Var. — *d*.

Stazzano in *Junipero communi*. Octobri.

(55) **T. impressopunctata** Leon Dufour, Ann. Soc. Ent. (1846). bullet. 46. — Sign. l. c. 150. 13. — Fieb. Cicad. eur. l. c. (1876). 140: 15. — *T. frontalis* var. *concolor* Fieb. Syn. Art. Tett. 567. 14. — *T. nitidula* Kbm. l. c. 59. 6.

Genuae Stazzano.

(56) **T. obliqua** Panzer F. Germ. 61. 13. — Fieb. Syn. Art. Tettig. l. c. 569. 18. — Kbm. l. c. 61. 12. — Fieb. Cicad. eur. (1876). l. c. 153. 23.

Var. *vulgaris* Fieb. l. c. p. 152. a. — Sign. Rev. d. Tett. l. c. p. 143. 3. — In Liguria obvia.

Var. *Panzeri* Fieb. l. c. p. 153. d. — *T. obliqua* Pz. l. c. — *T. umbrosa* Sign. l. c. 144 var. *B*.

Mesonotum adultae antice convexiusculum; in iuvenibus verticis latera viridia, mesonotum rubidum, tegmina dilutiora granulis rubidis.

Genuae adulta Majo 1862: iuvenis Voltri Majo 1873.

### Fam. III. CERCOPIDA STAL.

1 (4) Ocelli in parte postica verticis siti magis inter se quam oculis proximi.

2 (3) Frons vesiculoso-tumida; rostrum (articulis 2 aequae longis) acetabula media adtingens: pronoti et mesonoti latera subaeque longa. Tegmina nigra maculis sanguineis.  
*G. Tricephora* Am. Serv.

3 (2) Frons modice convexa, rostrum (artic. tribus, extremo longiore) acetabula media superans; pronoti latera mesonoti lateribus breviora.

*G. Aphrophora* Germ.

4 (1) Ocelli pariter inter se et ab oculis remoti.

5 (6) Tegmina convexa, minus duplo longiora quam in medio lata: alae abbreviatae.  
*G. Lepyrionia* Am. Serv.

6 (5) Tegmina haud convexa magis duplo longiora quam lata.

*G. Phylaeus* Stal

Gen. 24. *Triecphora*.

Am. Serv. Hem. 561. Gen. 458. — Fieb. Cic. eur. l. c. Gen. 55. T. 8. (1876).

## Conspectus specierum lectarum.

- 1 (2) Tegminum margo externus usque ad dimidium post basin sanguineus.  
1 *T. dorsata* Germ.
- 2 (1) Tegminum margo externus niger.
- 3 (4) Fascia posterior sanguinea magna, curva, diametro suo mediano antero-postico tegminis apicem nigram latitudinem aequat aut superat, pronotum pone humeros rectum, scutellum basi foveolatum, abdomen fere omnino nigrum.  
2 *T. vulnerata* Germ.
- 4 (3) Fascia posterior sanguinea parum curva, margine postico nigro tegminis in suo medio antero-postico longe angustior.
- 5 (6) Pedes nigri, geniculi tantum parce rubri pronotum pone humeros sinuatum, scutellum breve acutum basi pulvinatum; fascia rubra postica tegminum, exterius latior.  
3 *T. mactata* Germ.
- 6 (5) Pedes maxima parte rubri; pronotum pone humeros rectum, scutellum foveolatum, frontis pars in vertice sita partem inferiorem aequat longitudine; fascia tegminum sanguinea postica angusta, valde angulata.  
4 *T. sanguinolenta* L.

(57) **T. dorsata** Germ. (*Cercopis*) Magaz. IV. 43. 11. — Burm. Handb. II. 126. 5. — *C. quinque maculata* Kbm. l. c. 62. 1. — *Trispilaema* Amy. l. c. sp. 418.

Spezia J. Doria. 1868. Unicum exemplum.

(58) **T. vulnerata** Germ. (*Cercopis*) Mag. IV. 45. 15. — Fieb. Ent. Monogr. p. 7. T. 1. fig. 1-2. — Kbm. l. c. 63. 8. — *Cicada sanguinolenta* Pz. F. G. 33. 12. — *Mazora* Amy. l. c. spec. 416.

Genuae et Serravalle Scrivia Aprili et Majo.

(59) **T. mactata** Germ. (*Cercopis*) l. c. 44. 14. — Fieb. Ent. Monogr. p. 2. T. 1. f. 3. 4. — *Cicada sanguinolenta* Scop. Ent. Carn. p. 112. 330. — *Epiaemata* Amy. l. c. sp. 415. *Cercopis distinguenda* Kbm. l. c. 62. 3.

Vulgaris, vere et aestate.

(60) **T. sanguinolenta** Linn. (*Cicada*) Syst. Nat. 708. 23. — Fieb. Ent. monogr. (*Cercopis*) p. 9. 4. T. 1. fig. 8-10. — Kbm. 62. 2.

Voltri Julio 1874. (L. M. D'Albertis). Specimina teneo Galliae (Puton) Pedemontii (Ghiliani).

#### Gen. 25. Lepyrionia.

Am. Serv. Hem. p. 567. Gen. 463. — Fieb. Cic. eur. l. c. (1876) Gen. 56. T. 8.

(61) **L. coleoptrata** Linn. (*Cicada*) Syst. N. V. 461. 23. — Pz. (*Cercopis*) F. G. 103. 10. — Amy. l. c. sp. 428. — *Ptyelus angulatus* Flor. l. c. 130. — *Lepyrionia angulatus* Kbm. 66. 6. Stazzano in nemoribus et ad ora agrorum. Augusto.

#### Gen. 26. Aphrophora.

Germ. Mag. d. Ent. IV. p. 50. — Fieb. Cic. eur. (1876) Gen. 57. T. 8.

#### Conspectus specierum in collectione.

1 (2) Scutellum brunneum marginibus carinato-callosis albidis; tegmina brunnescentia maculis sparsis, vitta obliqua et arcuata a margine externo ad commissuram scutellarem clavi, albis; maculisque parvis albis et brunneis secus nervum commissurae clavi.

1. *A. corticea* Germ.

2 (1) Scutellum colore tegminum vel pallidius, marginibus haud elevato-callosis; macula albida tegminum ad clavum non extensa.

3 (4) Exocorium triente basali albedo, caput acutiusculum.

2. *A. Salicis* D.<sup>s</sup> Geer.

Gallia dedit Clar. Puton: Pedemontio V. Ghiliani.

4 (3) Exocorium maculis duabus albidis utplurimum fusco cinctis, quarum posterior triangularis: caput magis obtuse angulatum.

3. *A. Alni* Fall.

(62) **A. corticea** Germ. l. c. p. 50. 2. — J. Sahlb. l. c. p. 86. 2.

Legit amiciss. J. B. Spagnolo prope Ventimiglia (Camporosso) Ligur. occident.

(63) **A. Alni** Fall. (*Cercopis*) Act. Holm. (1805) 240. — Flor (*Aphrophora*) l. c. p. 135. — Kbm. l. c. 64. 2. — *Aphr. spu-*

*maria* Germ. Burm. Am. Serv. — *Cercopis bifasciata* Fab. Ent. Syst. IV. 56. 40. — Pz. F. G. 7. 20.

In tota Liguria passim.

### Gen. 27. Phylaenus.

Stal. Stett. ent. Zeit. (1864) XXV. 66. — *Ptyelus* Lep. et Serv.

#### Conspectus specierum in collectione.

1 (2) Alarum sector tertius ab externo, ante apicem furcatus: vertex in angulum obtusum lateribus arcuatis. 1. *P. spumarius* L.

2 (1) Alarum sector tertius ante apicem non furcatus.

3 (8) Vertex in angulum rectum aut obtusiusculum.

4 (5) Vertex latitudinem inter oculos et pronoto dimidio manifeste brevior, lateribus extrorsum arcuatis, medio carinatus; supra ochraceus aut testaceus, tegminibus ut plurimum maculis 2 trigonis, vel pictura varia albida.

2. *P. campestris* Fall.

5 (4) Vertex latitudine inter oculos et pronoto dimidio sub-aequilongus.

6 (7) Vertex lateribus vix extrorsum arcuatis apice acutiusculus: supra fusco-ochraceus vitta marginali et macula postica reniformi tegminum albidis.

3. *P. exclamationis* Thunb.

Exemplaria dedit Clar. Puton in Monte Cenisio lecta, et specimen collectionis Fieberi.

7 (6) Vertex lateribus rectis, apice obtusiusculo: ochraceus tegminibus albidis vitta brevi basali prope marginem, alia angusta transversim obliqua pone medium marginem attingente, margineque postico brunneis.

4. *P. albipennis* Fab.

Exemplum collectionis Fieberianae a Clar. Puton acceptum.

8 (3) Vertex in angulum manifeste acutum, tegmina vitta brunnea secus nervum inframarginalem.

9 (10) Vertex lateribus extrorsum vix arcuatis: supra dilute ochraceus vitta marginali albida tegminum, maculaque brunnea postica in areola apicali prima interna. 5. *P. lineatus* L.

Exempla dedit Clar. Lethierry, Lille.

10 (9) Vertex antice acuminatus lateribus rectis, latitudine inter oculos et dimidio pronoto manifeste longior; albidus vitta marginali dilutiori, maculaque brunnea postica in areola 1.<sup>a</sup> apicali interna. 6. *P. minor* Kbm.

Specimina accepi Austriae inferioris a Clar. D.<sup>re</sup> Franz Löw.

(64) **Ph. campestris** Fall. (*Cercopis*) Act. Holm. (1805) 250. 6. — Flor. (*Ptyelus*) l. c. 125. 3. — Kbm. l. c. 65. 4. — J. Sahlb. l. c. 95. 6.



## Varietates observatae.

1. Tegmina flavido ochracea, fusco ochracea vel ferruginea; maculis duabus trigonis marginalibus albidis aliquando fusco cinctis; ante apicali reniformi vel subbiloba, altera mediana, plus minusve in corio extensa, clavum tamen unicolore non adtingente. Var. A.

2. Desuper, cum clavo, rufescens, corio dilutiore exalbido, postice signo subfusco N-formi ornato. α.

3. Tegmina fascia mediana transversa in corio et clavo maculaque postica ante apicali reniformi aut trigona albidis; pronotum margine antico ut plurimum albido. Var. fasciatus.

2. Tegmina ochracea sub infuscata, margine externo et macula ante-apicali obliqua, ovata, albidis, stria fusca secus nervum inframarginalem plus minus extensa. Var. simulans.

5. Ochraceo flavidus fere unicolor, tegminum maculis albidis marginalibus minus manifestis. Var. obsoletus.

Hae varietates in Liguria lectae modo in vertice modo in scutello aut ambohus et etiam in pronoto vittam fuscam longitudinalem saepius praebent.

(65) **Ph. spumarius** Linn. (*Cicada*) F. S. 240. — *Cercopis*, De Geer, Fabr. Fall. — *Aphrophora* Germ. — *Ptyelus* Flor, l. c. 126. 1. — Kbm. l. c. 66. 5. — *Phylaeus* J. Sahlb. l. c. 89. 1. Praecedente magis obvia.

## Fam. IV. MEMBRACIDA STAL.

Hem. Af. IV. p. 83.

1 (2) Processus pronoti scutellum omnino tegit: tibiae omnes complanatae, carinis foliaceis apice acie acuta, dense ciliatis. (G. *Oxyrrhachis* Germ.)

2 (1) Scutellum detectum, tibiae omnes carinis tribus basi latiores.

3 (1) Pronotum appendice conica tricuspidata utrinque, processuque postico undulato fere longitudine abdominis instructum. G. *Centrotus* Fab.

4 (3) Pronotum absque appendicibus lateralibus, processu tamen postico spiniformi brevi. G. *Gargara* Fab.

## Gen. 28. Centrotus.

Fab. Syst. Rh. G. 3. p. 16. — Fieb. Cicad. eur. l. c. (1875).  
Gen. 2. T. 10.

(66) **C. cornutus** Linn. (*Cicada*) F. Sv. 879.

Communis in Liguria, praesertim ad *Spartium junceum*.

## Gen. 29. Gargara.

Am. Serv. Hem. p. 537. Gen. 430. — Fieb. Cicad. eur. l. c. Gen. 3.

(67) **G. Genistae** Fabr. (*Centrotus*) Syst. Rh. 21. 26. — Pz. F. G. 50. 20. — Curt. Br. Ent. 313. — Amy. (*Gargara*) Sp. 412. — Kbm. l. c. 68. — Fieb. l. c. 1876. p. 13

Stazzano in *Genista ovata*, et *Spartio junceo*. Genuae (Valletta di Granarolo).

## Fam. V. JASSIDA STAL.

- 1 (6) Pedes pilis aut spinulis parvis instructi.  
 2 (5) Pronotum haud auriculatum.  
 3 (4) Frons tumida, sulco profundo in ambitu cincta. Trib. 1. *Ulopida*.  
 4 (3) Frons carinis duabus ab oculis provectis foveisque 3; ocelli prope carinam frontis. Trib. 2. *Paropida*.  
 5 (2) Pronotum auriculatum, tibiae posticae in laminam serrulatam dilatatae. Trib. 3. *Ledrida*.  
 6 (1) Tibiae posticae per totum angulum externum saltem, spinis validis armatae.  
 7 (14) Tegminum sectores jam a basi conspicui plus minus ramosi; ocelli raro deficientes.  
 8 (9) Ocelli in fronte siti. Trib. 4. *Bythoscopida*.  
 9 (8) Ocelli in vertice aut in transitu verticis ad frontem.  
 10 (13) Ocelli in vertice aut prope marginem verticis.  
 11 (12) Ocelli in disco verticis, a margine remoti. Trib. 5. *Tettigonida*.  
 12 (11) Ocelli verticis margini valde proximi aut in canalicula marginis, caput foliaceum aut acutum, trigonum, ut plurimum complanatum, tegmina subcoriacea. Trib. 6. *Accephalida*.  
 13 (10) Ocelli liberi in transitu verticis ad frontem; vertex margine saepius obtuso, rarius acuto (*Platymetopius*). Trib. 7. *Jassida*.  
 14 (7) Tegminum sectores basi oblitterati, in corio numquam ramosi, nervis transversis nullis praeter ante-apicales; ocelli rarius conspiciendi. Trib. 8. *Typhlocybida*.

## Trib. I. ULOPIDA.

Fieb. Kat. Cicad. (1872) p. 7. — Cicad. eur. l. c. (1875) p. 42.

## Gen. 30. Ulopa.

Fall. Hem. Sv. Cicad. 65.

Conspectus specierum in collectione.

1 (2) Testaceo-brunnea, tegminibus in mare et femina vittis duabus transversis albidis. 1. *U. reticulata* Fab.

2 (1) Absque fascis *transversis* albidis tegminum.

3 (4) Clavus nervis rectis, postice evanidis: frons longior quam inter antennas lata; femina grisea unicolor, mas supra albicans vittis 2 obliquis latis in vertice, 2 in clavo longitudinalibus et 2 subtilioribus in corio, fusco-nigris.

2. *U. trivialis*.

4 (3) Clavus nervis evolutis postice arcuatis: frons latitudine inter antennas aequilonga. 3. (*U. guadarramensis* Fieb.)

Dedit Clar. Victor Signoret.

(68) **U. reticulata** Fab. (*Cercopis*), Ent. Syst. IV. 17. 46. — J. Sahlb. l. c. 372. 1. — Fieb. Katal. Cicad. p. 7. — *U. obtecta* Fall. Burm. — Flor. l. c. 140. 1. — Kbm. 69. 2. (brachyptera); et *U. macroptera* 69. 3. — *Cercopis Ericae* Germ. F. I. Eur. III. Tab. 24. — Ejusdem. Mag. d. Ent. IV. 55. 1. Stazzano sub *Calluna vulgaris*. Autumno.

(69) **U. trivialis** Germ. Mag. d. Ent. IV. 55. ♂. — *Epitaenia Amyot* l. c. sp. 430. — *U. Germari* Fieb. Katal. Cicad. (1872) Secundum Puton, Catal. Hem. (1875) p. 66.

Stazzano et Genuae ad basim herbarum in pascuis.

Trib. II. PAROPIDA.

Fieb. Kat. Cicad. (1872) p. 7. — Fieb. Cic. eur. l. c. (1879) p. 43.

Gen. 31. Megophthalmus.

Curt. Ent. Mag. I. (1833) p. 194. *Paropia* Auct.

(70) **M. scanicus** Fall. (*Cicada*) Act. Holm. 114. — Burm. Genera G. 7. *Paropia*. — Kbm. l. c. 70. 1. — J. Sahlb. l. c. 375. 1. — Fieb. Cic. eur. l. c. (1875) T. 11. f. 32. et (1876) T. 9.

In Liguria obvia cum *Ulopa trivialis*.

Trib. III. **LEDRIDA.**Gen. 32. *Ledra.*

Fabr. Syst. Rh. 24. Gen. 4.

(71) **L. aurita** Linn. (*Cicada*) Syst. Nat. II. 706. 7. — Burm. Gen. G. 9. — Curt. Br. Ent. 676. — Amy. l. c. sp. 434. — Kbm. 71. 1. — J. Sahlb. l. c. 103. 1.

Genuae, Stazzano, aestate.

Trib. IV. **BYTHOSCOPIDA.**

Fieb. in Verhand. d. k. k. zool. bot. Gesell (1868) p. 449.

1 (6) Facies (oculis inclusis) longitudine latior.

2 (3) Sutura frontalis ad ocellum producta, sutura clypeo-frontalis manifesta; antennarum seta in laminam apicalem plerumque dilatata (♂); tegmina saepius diaphana, alae areolis apicalibus 4. *G. Idiocerus* Lew.

3 (2) Sutura frontalis usque ad scrobim antennarum tantum producta.

4 (5) Tegmina foveolata ad unum capite latiora, plica temporalis longa, horizontalis; clypeus rectangularis sutura cum fronte manifesta; alarum duo sectores externi in unicum nervum ante apicem conjuncti. *G. Macropsis* Lew.

(5) 4 Tegmina haud foveolata, simul, capitis latitudinem aequant aut superant; plica temporalis obliqua brevis, tenuis; sutura clypeo-frontalis haud manifesta, facies sursum rotundata alarum sector externus simplex.

*G. Bythoscopus* Fieb.

6 (1) Facies latitudine longior aut aequilonga.

7 (8) Summitas faciei in angulum rectum acuminatum nec rotundata; sutura clypeo-frontalis omnino oblitterata, lora oblecta. *G. Pediopsis* Burm.

8 (7) Summitas faciei rotundata aut in angulum valde obtusum; clypeus elongatus rectangularis, a fronte sutura sejunctus, lora haud oblecta.

*G. Agallia* Curt.

Gen. 33. *Idiocerus.*

Lewis, Transact. Ent. Soc. (1836) I. 47.

**Conspectus specierum lectarum.**

1 (2) Pronotum transversim aciculatum, tegminum areola ante-apicali prope exocorium petiolata: mas vittis 2 transversis nigris in summitate frontis, in femina vitta unica undulata medio interrupta. 1. *I. scurra* Germ.

2 (1) Non.

- 3 (10) Tegmina albida aut hyalina nervis albo et brunneo maculatis, vel brunneis.
- 4 (5) Frons maris medio late nigra, in femina macula mediana cordata maculisque superioribus nigris, aliquando facie rufa lituris lateralibus flavis; tegmina albida nervis maxima parte intense fuscis, maculis prope, et in costa clavi, fasciaque ante apicali albis. 2. *I. notatus* Fab.
- 5 (4) Frons, saltem inferius, plaga media minime nigra; tegminum nervi minus late brunnei.
- 6 (9) Clypeus et genae innotata.
- 7 (8) Frons, inferius, arcu vel corona e punctis nigris exiguis; pronotum vitta mediana longitudinali albida. 3. *I. varius* Fab.
- 8 (7) Frons lineolis 2 parallelis longitudinalibus nigris, in femina minus manifestis; pronotum absque vitta mediana albida distincta. 4. *I. lituratus* Fall.
- 9 (6) Genae bimaculatae, frons et clypeus vittis 2 longitudinalibus latis nigris; pronotum vitta lata mediana longitud. albâ. 5. *I. poecilus* H. S.
- 10 (3) Tegmina diaphana nervis fere unicoloribus.
- 11 (12) Tegmina nitida, macula lata trigona costam clavi attingente, vitrea et brunneo-aurato cincta; frons flava pictura aurantiaca vel ferruginea macula nigra in summitate. 6. *I. laminatus* Flor.
- 12 (11) Tegmina absque macula vitrea ut supra.
- 13 (14) Virescens, sutura tegminum et maculis 2 scutelli ferrugineis. 7. *I. ustulatus* Muls. R.
- 14 (13) Flavescens tegmiribus aureo-nitentibus nervis medio punctato-decoloribus, ramo externo furcae 1.<sup>a</sup> sectoris haud manifesto.
- 15 (16) Nuca diametro postico unius oculi duplo latior; clypeus supra latitudini jugi aequilatus; tegmina nervis apicalibus infuscatis. 8. *I. socialis* Fieb.
- 16 (15) Nuca latitudine postica unius oculi bis cum dimidio latior; clypeus jugo angustior, apex genarum clypeo manifeste longior. 9. *I. aurulentus* Kbm.

(72) ***I. scurra*** Germ. (*Jassus*) Fam. Ins. 17. 11. — Put. Cat. (1875) (*Idiocerus*) p. 66. — *J. Germari* Fieb. Europäische neue Bythoscopida in Verhand. d. kk. zool. bot. Gesell. (1868) p. 451. 1. Stazzano, Autumno ad salices.

(73) ***I. notatus*** Fabr. (*Cicada*) Ent. Syst. IV. 43. 71. — Syst. R. 78. 77. — S. (*Bythoscopus*) Nomencl. 69. (♀) — *Cicada exaltata* Fab. Syst. Rh. 78. 82. — *Bythoscopus larvatus* H. S. F. I. Germ. 144. 14. — *B. larvae* ejusd. Nomencl. 69. ♂. *Idioc. larvatus* Kbm. l. c. 156. 7.

Serravalle Scrivia ad sepem *Pruni spinosae* prope sacellum *S. Michaelis*, Septembri 1880.

(74) ***I. varius*** Fab. (*Flata*) Syst. Rh. p. 55. 49. — Germ. (*Jassus*) Mag. IV. 18. — Kbm. l. c. 154. 4.

Ad Salices, cum priore.



(75) **I. poecilus** Herr. Schaeff. (*Bythoscopus*) F. Ins. Germ. 144. 8. — ejusd. Nomencl. entom. p. 69. — Kbm. l. c. (*Idiocerus*) 159. 15. — *Bythosc. falciger* Boh. Nya Sv. Hom. l. c. 1845. 50. 24. — J. Sahlb. l. c. 142. 4.

Stazzano, Novi Ligure, Junio et Septembri.

(76) **I. lituratus** Fall. (*Jassus*) act. Holm. 2. — Flor. l. c. (*Idiocerus*) 168. 4. — Kbm. l. c. 154. 5. — J. Sahlb. l. c. 141. 3.

(77) **I. laminatus** Flor, Rh. Livl. II. p. 171. 5. — Kbm. l. c. 162. 21. — J. Sahlb. l. c. 149.

Genuae Octobri 1874. D.<sup>r</sup> Gestro; Stazzano ipse.

(78) **I. ustulatus** Mulsant et Rey (*Bythoscopus*) Opusc. entom. fasc. VI. p. 117. — *Idiocerus prasinus* Kbm. l. c. 166. 30.

Stazzano in *Junipero communi*; rarius ad salices, Autumno.

(79) **I. socialis** Fieb. Bythoscopida l. c. p. 456. 12. — *I. mesopyrrhus* Kbm. l. c. p. 165. 28.

Stazzano ad *Populum tremulam* locis apricis, Autumno.

(80) **I. aurulentus** Kbm. l. c. pag. 165. 29.

Stazzano 23 Augusti 1880. Semel.

### Gen. 34. Macropsis.

Lewis, Transact. Ent. Soc. (1836) I. 59.

Clarissimus Fieberus in citato opere (Bythoscopida etc) specierum cognitarum characteres sequentes praebet.

1 (4) Plica supra scrobim antennarum brevis,  $\frac{1}{3}$  latitudine frontis.

2 (3) Pallide viridis; tegmina, pronotum, vertex nigro-punctata: scutellum sulco vix arcuato.

1. *M. microcephala* H. S.

3 (2) Alliaceo-viridis; tegmina haud nigro-punctata, scutellum sulco in forma ferri equini.

2. *M. prasina* F.

4 (1) Plica supra scrobim, dimidia latitudine frontis latior.

5 (6) Scutellum sulco rectangulari, tegmina modice foveolata, inter sectores basim versus impresso punctata; ♂ flavo-brunneus vertice pronoto scutello maculatis et strigosis: ♀ pallide flavida; vertice, scutello et pronoto rubro fuscis, brunneis.

3. *M. latio* F.



6 (5) Scutellum sulco U-formi, macula trigona basali utrinque; tegmina viridia pallida: vertex et pronotum obscuriora; vertex punctis 2 brunneis. Pronotum antice punctis 2 et signis hyeroglyphicis: facies pallida.

4. *M. scutellaris* Fieb.

(81) **M. microcephala** Herr. Schaeff. (*Jassus*) F. 164. 8. — Fieb. *Bythoscopida* l. c. (*Macropsis*) p. 450. 1. — *M. punctuosus* Kbm. l. c. 168. 2.

Stazzano in *Coronilla hemero* et *Artemisia campestri*, Autumno.

(82) **M. ianio** Linn. (*Cicada*) F. Sv. 241. 892. — Pz. F. G. 6. 23. — 32-10. — Flor (*Macropsis*) l. c. 155. 1. — Kbm. l. c. 168. 1. — Fieb. *Bythoscopida* l. c. 450. 3. — J. Sahlb. l. c. 115. 1.

A vere ad autumnum obvius, praecipue ad frondes.

### Gen. 35. *Bythoscopus*.

Germ. Fieb. *Europ. Bythoscopida* in *Verh.* etc. (1868) p. 450. Gen. 3. — Fieb. *Cicad. eur.* l. c. (1867) Gen. 65. T. 9.

### Conspectus specierum lectarum.

**A.** Supra varicolor; pronotum griseum aut rufum antice dilutius: scutellum flavidum triangulis basalibus latis, linea media et apice fuscis, punctis in disco, nigris: tegmina subdiaphana nervis brunneis fusco umbratis.

*B. Alni* Schrk.

**B.** Supra testaceus aut dilutior, scutello unicolori punctis duobus disci impressis; tegminibus vix pellucidis testaceis nervis fere concoloribus vel apice fuscioribus haud umbratis, costa suturali albida, medio et apice clavi infuscata.

*B. flavicollis* L.

(83) **B. Alni** Schrank (*Cicada*) F. *Boica* II. 50. (1056). — J. Sahlb. l. c. 172. 2.

Busalla, Junio legit Cl. D.<sup>r</sup> Gestro.

(84) **B. flavicollis** Linn. (*Cicada*) F. *Svec.* 242. 891. — *Burm. (Bythoscopus)* *Handb.* II. 110. 3. — J. Sahlb. (*Pediopsis*) l. c. 120. 3. — Fieb. *Europ. Byth.* 457. 2.

Var. *A. Ferrugineus*, sutura tegminum albida e maculis 2 fuscis.

Pontedecimo Junio — 1875; eodem mense Busalla legerat D.<sup>r</sup> Gestro.

Var. *B. Pallidus* pronoto et tegminibus albidis *B. pulchellus* Curt.

Unicum exemplum; Serravalle Scrivia 26 Majo 1861 inventum, quod cum specimine a Clar. Signoret misso conferre potui.

### Gen. 36. *Pediopsis*.

Burm. Gen. Ins. 16. — Fieb. Europ. Bythosc. l. c. p. 450.  
Gen. 4. — Fieb. Cicad. eur. l. c. (1875) T. 11. fig. 41. 42.  
et (1876) Gen. 66. T. 9.

#### Conspectus specierum in collectione.

1 (14) Frons plana aut parum convexa.

2 (3) Vertex et frons in eadem planitie perpendiculari; caput pronotum scutellum flavida, tegmina brunnescentia. 1. *P. Tiliae* Germ.

Ex Austria inferiori, D.<sup>r</sup> Franz Löw 1880.

3 (2) Vertex a supero conspiciendus, nec cum fronte in eadem linea perpendiculari.

4 (5) Frontis dimidia pars superior ut pronotum, profunde oblique aciculata, pars inferior punctata: scutellum basi late et valide aciculatum; tegmina coriacea nervis validis: brunnea fere unicolor. Long. mill. 4-4  $\frac{3}{4}$ . 2. *P. Ulmi* Scott.

Anglia, J. Scott 1875.

5 (4) Frons supra et scutellum basi, modice aciculata aut non.

6 (9) Facies pallescens aut virens innotata.

7 (8) Facies et tegmina pallida, haec nervis concoloribus maculisque sparsis brunneis. Long. mill. 4  $\frac{1}{2}$ . 3. *P. cerea* Germ.

Carniolia, D.<sup>r</sup> Franz Löw, 1880.

8 (7) Facies virens absque puncto nigro apicali; tegmina hyalina nervis corporeque viridibus. 4. *P. virescens* Fab.

Gallia (Lille) Lethierry 1879. Signoret 1880. Austria infer. D.<sup>r</sup> Franz Löw 1880.

9 (6) Facies punctis maculisve nigris, aliquando (*P. nassata*) obsoletis.

10 (13) Insecti longitudo ab apice capitis ad extremitatem tegminum mill. 3 ad 3  $\frac{1}{2}$ .

11 (12) Punctis 3 rotundis medioeribus in summitate frontis, maculis 2 in disco, nigris: capite pronoto tegminibusque luride-pallidis, haec nervis concoloribus; scutello flavido triangulis lateralibus 2 elongatis nigris. Long. mill. 3  $\frac{1}{4}$ .

5. *P. impura* Boh.

Gallia (Dunkerque) Lethierry. 1879 Signoret 1880.

12 (11) Frons quam in praecedentibus convexiuscula, flavida punctis 3 mediano elongato, in summitate etiam a supero conspiciendis: pronotum maculis 3 ad marginem anticum, scutellum vitta mediana ad dimidium extensa, triangulis basalibus punctisque 2 parvis in disco, nigris: tegmina pallida, commissura infuscata. Long. mill. 3. 6. *P. dispar* Fieb.

Hispania (Aranjuez) Lethierry 1880.

13 (10) Insecti longitudo ab apice capitis ad extremitatem tegminum, mill.  $4\frac{1}{2}$  fere ad 5. — Flavido brunnea tegminibus sub-opacis aut pellucidis nervis concoloribus vel fuscis et fusco umbratis, facie innotata aut punctis et lituris: rarius supra nigrescens, saepius tota virescens puncto unico aut 3 nigris in summitate frontis.

7. *P. nassata* Germ.

Gallia (Vosges) Puton 1872. — Liguria (Stazzano) Ferr. (Busalla) D.<sup>r</sup> Gestro 1871. — Vercelli et S. Giovanni d'Andora, C. C. A. Mella 1871.

14 (1) Frons valde convexa.

15 (16) Long. mill.  $4\frac{1}{2}$ . Facie flava punctis liturisque 7 nigris, pronoto luride flavo vel confertim brunneo maculato, maculis lunatis 2 anticis nigris, scutello flavo vitta mediana vel macula expansa brunnea, punctis transversis 2 in disco apicem triangulorum basium saepe attingentibus, nigris: tegminibus luride-pallidis pellucidis nervis crassis brunneis aliquando postice dilutioribus. 8. *P. scutellata* Boh.

Gallia M. Pyrenaei Lethierry 1870. Stazzano Ferr. 1870.

16 (15) Long. mill. 3. Mas vertice et pronoto nigro hoc pallide marginato, tegminibus subhyalinis nervis postice fuscis; femina supra pallide flavida, fronte punctis sursum 2, lunulisque totidem transversis medianis appendice lineari infera: pronoto maculis 2 arcuatis anticis transversis, triangulis basalibus scutelli, nigris.

9. *P. nana* H. S.

Anglia J. Scott 1875 — Gallia Signoret 1880 — Alpes Lepontinae (Bee 1865) et Apennino, (Stazzano), Ferr.

(85) ***P. nassata*** Germ. (*Jassus*). F. Ins. Eur. (1813) 17. 13. Flor (*Pediopsis*) l. c. II. 189. 4. — Kbm. l. c. 174. 6. — J. Sahlb. 131. 11.

Var. *A.* Flavida pronoto et tegminibus flavo brunneis, nervis et prope nervos nebuloso-infuscatis puncto in summitate frontis maculisque 2 trigonis in scutello brunneis.

Stazzano Autumno 1869.

Var. *B.* Subtus cum vertice et margine tegminum pallida: scutellum medio flavidum, praeterea nigra, opaca, pedibus pallidis.

*Bythoscopus marginatus* H. S. D. I. G. 143. 7. — Kbm. (*Pediopsis*) l. c. 175. 7. — J. Sahlb. 133. 12.

Busalla D.<sup>r</sup> Gestro Junio 1871.

Var. *C.* Pallida, supra pallide virens.

— *a.* Puncto unico nigro in summitate frontis.

Stazzano, Autumno. 1869-1875.

— *b.* Punctis tribus discretis in summitate frontis, (mediano majori) et alio sub oculo, nigris.

Stazzano, Autumno. 1861.

Varietates has *virentes* habui etiam a Comite C. Mella. (Vercelli).

(86) **P. scutellata** Bohem. (*Jassus*) Nya Sv. Hom. in K. Vet. Akad. Handl. 1845. 53. 26. — Flor (*Pediopsis*) l. c. 191. 5. — J. Sahlb. l. c. 135. 15. — *Bythoscopus diadema* H. Sff. F. I. G. 143. 11. — Kbm. (*Pediopsis*) 172. 3.

Stazzano 15 Junii 1870.

(87) **P. nana** Herr. Schaeff. (*Bythoscopus*) F. I. G. 143. 6. — Flor (*Pediopsis*) l. c. 192. 6. — Kbm. l. c. 173. 5. — Fieb. *Bythoscop.* Eur. l. c. 461. 12. — J. Sahlb. l. c. 136. 16.

Stazzano, Autumno 1867. Unicum specimen ♀.

### Gen. 37. Agallia.

Curtis Entom. Magaz. (1832). — Fieb. Cicad. eur. (1876) Gen. 67. T. 9.

#### Specierum lectarum conspectus.

1 (4) Pronotum punctis impressis.

2 (3) Pronoti puncta impressa exigua, crebra; ocelli magis inter se quam oculis proximi. Vertex pone oculos sinuatum: tegmina pallida nervis in corio subfuscis, in clavo pallidis, areis infuscatis.

1. *A. sinuata* Muls.

3 (2) Pronoti puncta impressa remotiora, sat conspicienda; ocelli magis oculis quam inter se proximi; corium pallidum nervis brunneis sectorum baseos nervuloque post basim excepto; areae tres antepicales et quattuor apicales adsunt.

2. *A. puncticeps* Germ.

4 (1) Pronotum transverse striatum aut aciculato punctatum.

5 (6) Tegmina nervulis plurimis transversis in clavo et corio: pronotum striis transversis levibus integris, minus conspiciendis.

3. *A. reticulata* H. S.

6 (5) Tegmina nervis transversis subapicalibus tantum, nervuloque prope basim; pronotum transverse aciculato punctatum.

4. *A. venosa* Germ.

(88) **A. sinuata** Muls. et Rey. Ann. Soc. Ent. (1855) p. 222. — Fieb. Eur. Byth. p. 462. 1. — *A. quadrisignata* Flor, Rh. Livl. II. p. 557. 4. — *A. Homeyeri* Kbm. l. c. 149. 2.

Inter herbas humiliores haud rara.

(89) **A. puncticeps** Germ. (*Jassus*) F. Ins. G. 17. 12. — *A. versicolor* Flor, l. c. 556. 3. — Kbm. l. c. 150. 3. — J. Sahlb. l. c. 152. 1.

Stazzano, Majo et Octobri, rara.

(90) **A. reticulata** Herr. Schaeff. F. Ins. G. 126. 1. — Kbm. l. c. 148. 1.

Ubique obvia, speciatim ad frondes quercuum.

(91) **A. venosa** Fallen (*Cicada*) Act. Holm. (1806) 25. 19. — Flor (*Agallia*) l. c. 551. 1. — Kbm. l. c. 151. 4. — J. Sahlb. l. c. 155. 2.

Species omnino vulgaris in pascuis ad herbas humiliores.

#### Trib. v. TETTIGONIDA.

1 (6) Verticis margo carinatus, acutus, aut saltem non rotundatum ad frontem transiens.

2 (5) Frons absque carina mediana longitudinali; verticis margo acutus, tegmina abbreviata.

3 (4) Frons sub aequilata sursum angustata, longitrorsum sulcata; clypeus  $\frac{2}{3}$  frontis longitudine. (*Errhomenus* Fieb.).

4 (3) Frons rectangularis sursum latior; clypeus  $\frac{1}{3}$  frontis longitudine.

(*Atractotypus* Fieb.).

5 (2) Frons carina mediana longitudinali.

(*Euacanthus* Oliv.).

6 (1) Verticis margo obtuse elevatus nec linearis.

7 (12) Caput pronoto latius aut aequae latum.

8 (9) Tegmina areis apicalibus tantum; pronotum antice trigono-obtusum; ocelli a medio vertice et ab oculis pariter remoti. (*Tylozigus* Fieb.).

9 (8) Tegmina areis apicalibus et ante apicalibus.

10 (11) Pronotum antice quam postice latius, margine postico fere recto; tegmina ramis primi sectoris pone medium haud irregulariter conjunctis et divisis; ocelli manifesti nucae adproximati, minus a dimidio verticis quam ab oculis remoti.

*Tettigonia* Ol.

11 (10) Pronotum fere reniforme postice sinuatum; tegmina ramis 1.<sup>i</sup> sectoris post medium irregulariter conjuncti et ramosi, rami duo interni furcarum cum sectore interno, nervis 2.<sup>o</sup> 3.<sup>o</sup> aut pluribus conjuncti. Ocelli minus conspiciendi, apud oculos et prope marginem verticis siti. (*Aglena* Am. Serv.).

12 (7) Pronotum inter angulos laterales capite latius; corpus breve, pone medium latius; vertex pronoto brevior margine valde convexo; ocelli minus a margine verticis quam ab oculis remoti.

*Penthimia* Germ.

#### Gen. 38. Tettigonia.

(92) **T. viridis** Linn. (*Cicada*). — Pz. F. G. (*Tettigonia*). 32. 9. — Amyot, met. mon. sp. 431. — Flor, l. c. 145. 1. — Kbm. l. c. 72. 1. — J. Sahlb. 105. 1.

In herbis humidis prope rivulos vulgatissima. Autumno.



Gen. 39. *Euacanthus*.

Oliv. — Fieb. Cicad. eur. l. c. Gen. 75. — T. 10. (1876).

(93) **E. interruptus** Linn. (*Cicada*) F. Sv. edit. 1.<sup>a</sup> 6. 31. (juxta J. Sahlb.) Ed. XII. 710. 35. — Pz. F. I. G. 32. 8. — Burm. l. c. 116. 2. — Am. Serv. l. c. 575. 1. — Kbm. 72. 1. — J. Sahlb. 107. 1.

Stazzano, Augusto, ad *Eupatorium cannabinum*, prope rivulos.

(94) **E. acuminatus** Fabr. (*Cicada*) Ent. Syst. IV. 36. 40. (1794). — Flor, l. c. II. 152. 2. — Kbm. l. c. 73. 2. — J. Sahlb. l. c. 108. 2.

Stazzano, Augusto 1880. Autumno rarus: plurima specimina misit. D.<sup>s</sup> Franciscus Vismara in agro Mediolanensi lecta. Exemplum dedit Clar. D.<sup>r</sup> Gestro in Liguria orientali captum.

Gen. 40. *Penthimia*.

Germ. Mag. IV. p. 46 — Fieb. Cic. europ. l. c. (1876) T. 10 — Gen. 71.

(95) **P. atra** Germ. l. c. p. 81. 1 — Burm. l. c. 115. 1 — Am. Serv. Hem. 581. 1 — Amy. l. c. sp. 435 — Flor, l. c. 143. 1 — Kbm. l. c. 71.

**A.** Varietas 3 Burm. (tota atra) — *Cercopis atra*, Fab. Syst. Rh. 93. 97. — *Cicada aethiops* Pz. F. G. 61. 17!

Albissola Majo. D.<sup>r</sup> Gestro.

Trib. IV. **ACOCEPHALIDA**.

1 (2) Caput foliaceum productum trigonum, oculi a margine verticis magna parte divisi.

Gen. *Eupellix* Germ.

2 (1) Caput haud foliaceum, vertex et frons a latere visa angulum valde acutum efformant: oculi haud divisi.

3 (4) Verticis margo acie laevi (nec striata aut canaliculata).

Gen. *Acocephalus* Germ.

4 (3) Verticis reflexi margo acie canaliculata.

Gen. *Selenocephalus* Germ.



## Gen. 41. Eupelix.

Germ. Mag. Ent. (1821) IV. 94 — Fieb. Cic. eur. l. c. (1875).  
Tab. 11. fig. 45. 46; (1876) Tab. 10. Gen. 77.

(96) **E. depressa** Fabr. (*Cicada*) Syst. Rh. 66. 19 — Signoret (*Eupelix*), Essai sur les Jass. in Ann. Soc. Ent. (1879) p. 54. 1. Tab. 1. tabella 1 — *E. spathulata* Germ. F. Ins. XX. f. 25 — Burm. Genera. Gen. 6 cum fig. — Kbm. l. c. 86. 4. — J. Sahlb. l. c. 369. 3.

Stazzano in graminosis. Autumno.

(97) **E. producta** Germ. l. c. fig. 24. — Flor., l. c. 215. 1. — Kbm. 80. 3. — J. Sahlb. l. c. 368. 2. — Signoret l. c. 56. 2. Tab. 1. tabella 2.

Genuae, Stazzano.

(98) **E. cuspidata** Fabr. (*Cicada*) Ent. Syst. IV. 46. 86. — Germ. (*Eupelix*) F. Germ. fasc. IV. fig. 22. — Burm. Genera gen. et Tab. 6. fig. 2. — Flor., 215. — Kbm. 79. 1. — J. Sahlb. 368. 1. — Signoret, l. c. 57. Tab. 1. tabella 3.

Genuae, Stazzano cum prioribus.

Tres hae species (aut unius speciei varietates) sequentibus notis inter se discrepant.

1 (2) Caput lateribus introrsum sinuatis, latitudini maximae aequalongum aut longius. 1. *E. depressa*.

2 (1) Caput latitudine maxima + — brevius.

3 (4) Caput lateribus sub-rectis latitudine maxima  $\frac{1}{4}$  circiter brevius.

2. *E. producta*.

4 (3) Caput lateribus extrorsum arcuatis latitudine maxima triente saltem brevius.

3. *E. cuspidata*.

## Gen. 42. Acocephalus.

Germ. Rev. Silb. (1833) p. 181. 46 — Fieb. Cicad. eur. l. c. (1876) T. 11. Gen. 79.

**Conspectus specierum lectarum.**

1 (2) Facies et desuper, pilis brevibus depressis pallidis: vertex carinis 3 in utroque sexu. 1. *A. carinatus* Stål.

2 (1) Facies et desuper glaber.

3 (6) Vertex depressus, margine antico + — acuto.

4 (5) Vertex longitrorsum strigosus; mas flavidus vitta transversa capitis et scutelli brunnea; tegmina intra nervos in longitudinem vittata; femina grisea, brunnea, versicolor. 2. *A. striatus* Fab.

5 (4) Vertex haud longitrorsum strigosus, ante apicem depressus, in utroque sexu dimidia nuca longior, 3-carinatus; ♂ facie flavida, vertice pronoto et scutello, vittisque tribus transversis tegminum, nigro-brunneis: femina supra grisea vel fusca, tegminibus granulosis nervis crassis. 3. *A. albifrons* L.

6 (3) Vertex convexus margine antico obtuso.

7 (10) Tegmina maris albida fascis transversis brunneis.

8 (9) Tegmina maris albida fascis transversis 2 vel 3.

4. *A. Serratulae* Fab.

9 (8) Tegmina maris albida vitta unica tenui apicali fusca.

5. *A. histrionicus* Fab.

10 (7) Tegmina maris vittis longitudinalibus brunneis intra nervos: feminae tegmina nervis albidis unicoloribus, saepius spatiis atomatis.

6. *A. rivularis* Germ.

(99) ***A. carinatus*** Stål. Ann. Soc. Ent. (1864) p. 65. — Signor. Essai sur l. Jass. l. c. (1879) pg. 19. 2. Tab. 1. fig. 7. — *A. variegatus* Fieb. et Put. in cit. catal.

Genuae unicum specimen ♀.

(100) ***A. striatus*** Fab. Mant. II. 271. 39. — Put. et Reib. Cat. Homopt. de l'Alsace et d. l. Lorraine (1880) pag. 14. — *A. rusticus* Fab. — Flor, l. c. 190. l. — Kbm. 76. 4. — J. Sahlb. 356. 1. — *A. striatus* Schrank. — Signoret, Essai s. l. Jass. in Ann. Soc. Ent. (1878) p. 16. 1. Tab. 1. f. 6.

Vulgaris; inveniuntur mares vere et aestate, feminae etiam autumno in detritis plantarum.

(101) ***A. albifrons*** Linn. (*Cicada*). F. S. 241. 884. — Signoret, Essai sur les Jass. l. c. p. 30. 9. Tab. 2. fig. 14.

Genuae, Diano Marina, Stazzano, Maio et Junio ad terram in graminosis arenosis.

Var. *fuliginosus* Muls. et Rey. — Sign. var. *A.* l. c. pg. 32.

Individuum haud integre evolutum ad hanc divisionem pertinentem reperi Genuae die 11 Martii 1881 in herbis (terrapieni sotto lo Zerbino) sequentes referens characteres.

Long. vix 3 mill. Facies livido-pallida: frons latitudine inter oculos minus duplo longior, fere quadrangularis inferius quam supra haud multo angustior, angulisque valde rotundatis, lateribus rectis, macula fusca apicali nigra et duabus trigonis in disco prope lineam medianam dilutioribus. Vertex nuca dimidia longiusculus, depressus, antice acute angulatus lateribus fere rectis, margine acuto; dense fusco marmoratus triente antico albidus, macula magna quadrata nigra; ocelli nigri in macula rotundata albida; carina mediana parum elata antice abbreviata, carinis lateralibus haud manifestis. Pronotum vertice brevius longitudine fere triplo latius, irregulariter brunneo punctatum: scutellum, angulis basalibus anguste, apice late fuscum. Tegmina basim dorsi tantum tegentia, nervis parum evolutis, brunneo grisea postice recte truncata, albida. Dorsum brunneum punctis irregularibus margineque postico segmentorum dilutioribus; 2 ultima segmenta et segm. genitale unicolora. Ventris livido-pallidi ultimum segmentum praecedente paullo plus duplo longius margine postico undulato, medio vix emarginato, angulis rotundatis. Laminae segmento extremo paullo magis duplo et latitudine sua fere triplo longiores, apice terebra breviores. Pedes brunnescentes, tibiae posticae intus longitudinaliter nigrescentes.

(102) **A. Serratulae** Fabr. Ent. Syst. IV. 41. 63. — Put. et Reib. Catal. hemipt. et homopt. (1880) p. 14. spec. 4. — (*A. brunneo-fasciatus*) Geoffr., Signor. l. c. p. 36. 10. Tab. 2.<sup>a</sup>. fig. 15.

(103) **A. histrionicus** Fabr. (*Cercopis*). Ent. Syst. IV. 56. 44. — Kbm. (*Anoscopus*). l. c. 67. 9. — J. Sahlb. l. c. 364. 8. — Signor. Essai etc. l. c. p. 38. — *Prodesmia* Amy. Rh. Spec. 479.

Busalla (D.<sup>r</sup> Gestro), Stazzano vere, haud vulgaris.

(104) **A. rivularis** Germ. Mag. Ent. (1821). 89. 26. — Kbm. l. c. 77. 10. — Flor, l. c. 205. 4. — J. Sahlb. l. c. 363. 7. — *A. flavo-strigatus* Donovan. Br. ins. — Sign. Essai sur les Jass. l. c. p. 39. 12. Tab. 2. fig. 27.

Stazzano Octobri, ad basim salicum locis udis; femina quam mare multo magis obvia.

Gen. 43. Selenocephalus.

Germ. Mag. IV. 93. 35. — Fieb. Cic. europ. l. c. Gen. 80. Tab. 11. (1876).

**A.** Vertex angulatus, inter oculos duplo longitudine latior, facies flavida vitta transversa supera nigra; abdomen basi nigra segmento 2<sup>o</sup> et 3<sup>o</sup> albis, reliquis flavidis. S. *Flori* Fieb.

**B.** Vertex lunatus, inter oculos longitudine quadruplo saltem latior; facies flavida (♀) vel supra et lateribus nigro striata (♂); abdomen fusco subaeque irroratum. S. *obsoletus* Germ.

(105) **S. Flori** Stål, Ann. Soc. Ent. de Fr. (1864) p. 67. 3. — Fieb. Kat. Cicad. (1872).

*Fieberiella Flori* Sign. Acocephalides in Ann. de la Soc. Ent. de Fr. (1880) p. 95. tab. 2. fig. 54.

Stazzano ad *quercus* et *Cornu sanguineam*, species haud vulgaris.

(106) **S. obsoletus** Germ. l. c. 83. 35. — Burm. Gener. Gen. 12. cum tab. — Am. Serv. l. c. 583. 1. — Kbm. l. c. 80. 1. — *Jassus griseus* (Fab.) — Signor. Annal. Soc. Ent. (1880) pag. 55. 1. Tab. 2. f. 46. A.

In Liguria passim. Autumnno.

Trib. VII. **JASSIDA** Stål.

1 (4) Ramus externus primi sectoris (externi) tegminum, simplex; ramus vero internus ejusdem pone medium tegminis furcatus.

2 (3) membrana tegminum longitudine commissurae clavi; alarum 2 sectores externi ante apicem in nervum unicum juncti: vertex subaeque latus, nuca triplo saltem brevior. Gen. *Gnathodus* Fieb.

3 (2) Membrana tegminum commissura clavi brevior; alarum duo sectores externi ante apicem decussati vel in unicum nervum juncti, postice furcatum. Gen. *Cicadula* Zett.

4 (1) Rami ambo basales primi sectoris prope vel pone medium tegminis ut plurimum furcati aut simplices et inter se conjuncti ad nervos anteapectales transversos extensi.

5 (18) Sector internus tegminum nervulo unico transverso vel obliquo cum nervo proximo pone basim conjunctus.

6 (7) Clypeus angustus pectus versus incurvus genas superans; caput cum oculis pronoto latius.  
(Gen. *Grypotes* Fieb.).

7 (6) Clypeus rectus.

8 (9) Vertex transversus, pronoto dimidio brevior; tegmina areis apicalibus 4, marginali 1; nervus obliquus ramos 1<sup>i</sup> sectoris conjungit pone medium tegminis.  
(Gen. *Coryphaeus* Fieb.).

9 (8) Vertex sub angulatus.

10 (11) Tegmina persaepe abdomine breviora. Vertex obtuse angulatus pone apicem callosum depressus et longitrorsum subtiliter aciculatus.

Gen. *Doratura* J. Sahlb.

11 (10) Tegmina apicem abdominis attingunt vel superant.

12 (13) Vertex antice attenuatus, reflexus; tegmina sub-opaca nervis robustis fusco-marginatis.  
Gen. *Graphocraeus* Thoms.

13 (12) Vertex haud attenuatus nec reflexus; rami primi sectoris pone medium tegminis furcati, areolas 3 ante apicales efformant.

14 (15) Tegmina nervis marginatis nervulisque liberis aut ramosis intra nervos; areolis pluribus in margine externo.  
Gen. *Phlepsius* Fieb.

15 (14) Tegmina nervulis inter nervos nullis.

16 (17) Frons angusta, ad clypeum  $\frac{1}{3}$  quam inter ocellos lata; facies latitudine inter angulos genarum longior.  
Gen. *Thamnotettix* Zett.

17 (16) Frons inter ocellos triplo vel quadruplo quam ad clypeum latior; facies vix longior aut aequae longa ac inter angulos genarum lata, vertex obtuse angulatus vel arcuatus.  
Gen. *Athysanus* Burm.

18 (5) Sector internus tegminum nervis duobus transversis vel pluribus cum nervis proximis conjunctus.

19 (2) Vertex a latere visus in angulum rectum vel rotundatum.

20 (21) Brevis, crassus tegmina nervis albidis vel lacteis destituta; vertex pronoto ultra dimidium brevior.  
Gen. *Goniagnathus* Fieb.

21 (20) Elongatus; tegmina nervis lacteis areolisque marginalibus pluribus.

Gen. *Jassus* Germ. Fieb.

22 (19) Vertex a latere visus + — acutus.

23 (24) Facies utplurimum rhomboidalis; tegmina in utroque sexu abdominis apicem superantia aut fascia brunnea longitudinali interna, aut maculis albidis; areolis in margine pluribus.  
Gen. *Platymetopius* Burm.

24 (23) Facies exagona; tegmina in ♀ utplurimum longitudine abdominis aut breviscula, areola marginali unica aut nulla.  
Gen. *Deltocephalus* Burm.

#### Gen. 44. Gnathodus.

Fieb. Neue Gatt. u. Art. Homopt. in Verandl. etc. (1866)  
p. 505. Gen. 21. Tab. V. tabella 17.

1. Capite antrorsum manifeste obtuse angulato aut parabolico; supra viridis, stramineus, pallidus, unicolor aut pictura fusca, rosea vel testacea. Tegminibus unicoloribus vel punctatis, striatis, vittatis, nervis concoloribus.

*G. punctatus* Thunb.



2. Capite antrorsum leviter arcuato: tegminibus stramineis haud punctatis nec fusco striatis; nervis corii pallidioribus + — dilute fusco cinctis.

*G. frontalis* Fieb.

(107) **G. punctatus** Thunb. (*Cicada*). Act. Ups. VI. 36. 1782. — Flor (*Jassus*) l. c. 320. 3. — Kbm. 90. 16. — J. Sahlb. (*Gnathodus*) 204. 1.

Varietates observatae.

1 (4) Tegmina punctis aut maculis nullis.

2 (3) Supra totus viridis.

Stazzano, ipse, Germania Lethierry.

3 (2) Supra totus pallescens.

Germania, Lethierry.

4 (1) Tegmina punctata aut striata.

5 (6) Tegmina viridia aut rosea vel straminea, punctis paucis in clavo (2 ad 3) et totidem in utroque corio.

Austria Low — Gallia septent. Puton — Stazzano Ferr.

6 (5) Tegmina pallide viridia aut colore vario striis nigris in loco punctorum vel vittis longitudinalibus in areolis, fuscis; vertex et scutellum utplurimum roseo vel aurantiaco picta.

Gallia, Puton (Vosges) Stazzano, ipse: haec postrema varietas magis obvia non tamen nimis vulgaris, in herbis siccis cum *Doratura stylata*, *Deltocephalo striato*, *Ptyeto campestri* et *Zygina scutellari*, Septembri et Octobri.

(108) **G. frontalis** Fieb. Katal. Cicad. (1872) p. 16.

Magnitudine praecedentis, depressiusculus: supra ochraceo-stramineus, abdomine nigro apice et connexivo + — pallido-flavidis. Frons punctis 2 parvis fuscis in linea media inter oculos, quam ab oculis inter se paullo minus duplo remotis, inter duas vittas transversas arcuatas brunneas aliquando sitis. Vertex antice leviter arcuatus (nec angulatus aut parabolicus) striola transversa pone ocellum, puncto vel macula mediana, punctisque lateralibus posticis, brunneis. Pronotum utplurimum vittis flavidis 4 et linea media fusca longitudinalibus; punctis 2 adproximatis anticis et 3 lateralibus fuscis impressisque. Scutellum triangulis basalibus latis flavidis et sulco transverso. Tegmina dilute testacea, aut ochracea aliquando fere decolora nervis pallidis, plus minusve, postice praesertim, fusco aut infumato-marginatis, pedes flavidi vel pallidiores.

Genuae in herbido secus rivulum in Fossato di Santa Tecla 1880 Decembri ad *Chrysopogon gryllum*. Finalborgo



ad radices montis Caprazoppa Aprili 1866. — Stazzano prope arcem, autumnno 1865; Albissola, D.<sup>r</sup> Gestro 1864.

Gen. 45. Cicadula.

Zett. Ins. Lapp. 296. — Fieb. Cicad. europ. l. c. Gen. 90. T. 12.

Conspectus specierum lectarum.

- 1 (6) Vertex punctis nigris notatus.  
 2 (3) Vertex punctis duobus. 1. *C. punctifrons* Fall.  
 3 (2) Vertex punctis maculisve 4 aut amplius: frons stria brunnea longitudinali.  
 4 (5) Majuscula: vertice (angulato) et unius oculi margine postico quam dimidia nuca longioribus; tegminibus saepe longitrorsum fusco-vittatis  
2. *C. frontalis* Fieb.  
 5 (4) Minor, vertice (parabolico aut rotundato) et unius oculi margine postico dimidia nuca sub-aequilongus; tegminibus laud vittatis.  
3. *C. sexnotata* Fall.  
 6 (1) Vertex innotatus, parabolicus, nuca sub-aequilongus aut longiusculus; caput testaceum aut rubrum, scutellum et tegmina pallida, pronotum disco saepe infuscato.  
4. *C. erythrocephala* n. sp.

(109) **C. punctifrons** Fall. (*Cicada*) Hem. Sv. Cicad. 42. 26. — H. Sff. (*Jassus*) F. G. 126. 6. — Flor, l. c. 328. 6. — Kbm. 88. 13. — Sahlb. (*Limotettix*) 244. 16.

Genuae et Stazzano.

(110) **C. frontalis** Fieb. Kat. Cicad. (1872) p. 10. — J. Scott, Ent. Mont. mag. Vol 11. p. 231.

Stazzano, Pegli. Majo et Octobri in gramine prope rivulos.

(111) **C. sexnotata** Fall. (*Cicada*) Act. Holm. (1806) 34. 33. — Flor (*Jassus*) l. c. 341. 13. — Kbm. 95. 25. — J. Sahlb. (*Limotettix*) 247. 19.

Genuae, Stazzano cum priore.

(112) **C. erythrocephala** n. sp.

Longit. maxima  $2\frac{3}{4}$  mill.

Capite rubro vel ferrugineo, scutello et tegminibus pallidis,

immaculatis nervis concoloribus; fovea antennarum fusca, corpore pallido nigroque variegato, pedibus pallidis tibiis posticis nigro punctatis.

Vertex convexiusculus margine tereti angulato arcuato, medio quam prope oculos longior, nucae subaequilongus; unius oculi margo posticus quam nuca  $\frac{1}{4}$  brevior. Pronotum vertici subaequilongum, pallidum aut disco infuscato marginibus pallidis, saltem vitta undulata transversa pone marginem anticum. Scutellum sulco mediano transverso profunde impresso. Tegmina longitudinis propriae quadrante abdomen superant. — Alae albae pellucidae margine antico ante trientem apicalem emarginato; ramus externus sectoris secundi cum sectore 1.<sup>o</sup> ante apicem in unicum nervum conjuncti, periphericum nervum attingens: ramus alter sectoris secundi cum sectore 3.<sup>o</sup> decussatus, aut nervuli ope junctus; areae idcirco apicales 3, externa (superflua) cultriformis, 2.<sup>a</sup> latior pentagona; 3.<sup>a</sup> basi truncata aut acuta. Pectus et dorsum opaco-nigrescentia, abdomen et dorsum aliquando marginibus et connexivo + — pallidis fusco maculatis. Pedes pallidi: tibiae anticae setis externis 3. remotis, internis pluribus apicem versus gradatim longioribus. Femora postica quandoque stria longitudinali inferiori, punctis tibiatarum posticarum, apice articularum tarsorum posticorum cum unguiculis, fuscis.

Mas abdominis ultimis 2 segmentis ventralibus aequè longis extremo postice vix arcuato-excisum; valva late fusca margine postico flavido, obtuse angulata, dimidiae altitudini segmenti ultimi aequæalta, latitudine postica ipsius triente angustior; laminae flavidae, valva haud basi latiores et minus duplo altiores margine externo leviter incurvo setis validis toto margine externo instructae, postice acuminatae. Ultimum segmentum dorsale recte truncatum; pygidium hoc brevius, trigonum, flavidum excisione ovata.

Femina: ultimo segmento ventrali margine postico undulato, medio et lateribus praecedente parumper longiusculo: vagina segmentis omnibus ventralibus ad unum sumtis aequilonga, flavida, oviducto fusco; ultimo segmento dorsali desuper viso sub-

quadrangulari, longitudine  $\frac{1}{5}$  latiori, margine postico flavido; pygidio flavido basi fusca, desuper viso, triangulari, lateribus rectis apice setis validis instructo. Venter aliquando totus flavidus.

Hanc speciem inveni prope Genuam una cum *Eupt. andalusica* ad *Andropogon hirtum* sub arce S. Giuliano, in ripa praerupta marique admodum proxima, 6 Decembris 1880.

Obs. Prima fronte *Gnathodum* credidi, ob ramum externum primi sectoris tegminum mox oblitteratum; tamen auctoritate Clar. Lethierry ad *Cicadulas* retuli: verum enimvero, et forma et longitudine majori verticis, tegminum membrana quam clavo breviori, tarsorum articulo basali  $\frac{1}{3}$  sequente longiori, articulo secundo omnibus breviori, extremoque praecedente longiori, satis a *Gnathodis* distinguitur, etsi alarum duo sectores externi ante apicem in unicum nervum jungantur, quod character etiam in aliquibus *Cicadulis* observatur e. gr. *C. punctifrons*.

#### Gen. 46. Doratura.

J. Sahlberg, Cicadar. Finl. et Skand. (1871) p. 291. Gen. 30. — Fieb. Cicad. eur. Gen. 63.

(113) **D. stylata** Bohem. (*Athysanus*) Nya Sv. Hom. in Vet. Akad. Handl. (1847) 37. 1. — Kbm. Athys. Art. Geg. Viesb. 14. 18 — ejusd. Cicad. 123. 77. — Flor, l. c. 273. 1. — J. Sahlb. (*Doratura*) l. c. 292. 1.

Forma brachyptera ♂ et ♀. Stazzano 1879. Autumno in pascuis apricis haud frequens.

#### Gen. 47. Graphocraeus.

Thomson, Opusc. ent. I. 57.

(114) **G. ventralis** Fall. (*Cicada*) Act. Holm. (1805) 18. 9. — Flor (*Jassus* subg. *Athysanus*) l. c. 277. 3. — Kbm. 122. 76. — Thoms. l. c. p. 57. 25. (*Graphocraeus*). — J. Sahlb. l. c. 289. 1. Serravalle Scrivia 26 Majo 1861. Unicum exemplum.

## Gen. 48. Phlepsius.

Fieb. Neue Gatt. u. Art. in Hom. in Verhandl. etc. (1866) p. 503. G. 19. Tab. VII. Tabella 15.

1 (2) Facies latitudine transversa, cum oculis, longior, facies corpus et tegmina fusco vel ferrugineo maculata, haec maculis albis subrotundis intra nervos.

*Ph. intricatus* H. S.

2 (1) Facies latitudine transversa, cum oculis, brevior: corpus flavidum, vertex medio transverse depresso-foveolatus punctis nigris 4 prope marginem anticum inter se subaeque remotis: facies innotata tegmina nervis fuscis viridi-flavo cinctis, areolis in toto margine, basi vix excepta.

*Ph. filigranus* Scott.

(115) **Ph. intricatus** Herr. Scheff. (*Jassus*) F. I. G. 144. 5. — Kbm. l. c. 84. 5. — Signoret, Essai sur les Jass. (1880) p. 190. 3. Tab. 6. fig. 57.

Stazzano in nemoribus castanearum ad occidentem et septentrionem prospicientibus: ad *Genistam ovatam* praesertim, Augusto et Septembri.

Obs. — Maris valva genitalis segmento ventrali extremo manifeste brevior, trigona, lateribus rectis, postice obtusa, ambarum laminarum basi angustior, altitudine media ipsarum breviuscula. Laminae marginibus rectis, latere externo latitudine basali communi longiores, apice acutae.

Figura verticis *Ph. intricati* in opere citato Clar. Signoret cum exemplaribus ligusticis non omnino congruit; in hisce enim observamus prope marginem anticum verticis maculas 2 trigonas medianas adproximatas, aliamque maculam inter has et oculos; pone maculas trigonas signum V-forme medianum cruribus sinuatis, hinc stria vel macula elongata obliqua utrinque; punctum prope medium marginem internum oculi et aliud ante nucam, ab oculo et a linea mediana aeque remotum; punctum hoc impressum maculae transversae persaepe conjunctum.

(116) **Ph. filigranus** Scott, Ent. Mont. Mag. (1876) 84. — Signoret, Ess. sur les Jass. (1880) pag. 105. T. 6. fig. 61.

Stazzano ad corylos et quercus Augusto et Septembri. — Rarus.

Gen. 49. *Thamnotettix*.

Zett. Ins. Lapp. 292. Fieb. Cic. eur. Gen. 95. Tab. 12.

**Conspectus specierum in collectione.**

1 (2) Desuper nigra nitida aut saltem valde fusca, tegminum areolis pluribus albis vitreis. 1. *T. fenestrata* H. S.

2 (1) Desuper nec atra nec valde fusca.

3 (4) Frons vitta transversa nigra sursum, aliaque testacea in vertice; pronotum scutellum tegmina testacea nitida innotata, corpus flavescens.

2. *T. Fieberi* m.

(*T. frontalis* Fieb. Katal. Cic. 1871. Put. Cat.).

4 (3) Frons flavida absque vitta transversa supera.

5 (10) Vertex vel frons aut ambo punctis 2 nigris.

6 (7) Vertex punctis 2 parvis adproximatis apicalibus; desuper flavida sanguineo-irrorata.

3. (*T. cruentata* Pz.).

Dedit Cl. Signoret.

7 (6) Vertex punctis 2 majusculis remotis prope apicem, et totidem inter se et prioribus adproximatis, in summitate frontis.

8 (9) Flavido straminea tegminum nervis aliquibus postice brunneo-umbratis.

4. *T. fuscovenosa* Fieb.

9 (8) Desuper pallide virescens tegminum nervis concoloribus.

5. *T. quadrinotata* Fall.

10 (5) Vertex pictura varia aut nulla.

11 (14) Tegmina apice valde attenuata nervis pallidis, areis apicalibus elongatis, mediana valde infuscata.

12 (13) Straminea, vertex vittis 2, pronotum 6, scutellum 2 — longitudinalibus ochraceo-testaceis; tegmina nervis fusco obsolete marginatis. Long. mill. 5.

6. *T. crocea* H. S.

13 (12) Pallide ochracea; vertex et pronotum pictura *T. croceae* aut fere innotata; scutellum pictura aurantiaca, tegmina angulis aliquibus arearum fusco-marginatis. Long. vix. mill. 3 1/2.

7. (*T. attenuata* Germ.).

(Lille. Lethierry).

14 (11) Tegmina apice rotundata.

15 (16) Tegmina abdomine valde breviora, punctis nigris parvis, sparsis (5-6) ceterum pallida.

8. (*T. maritima* Perris).

Dedit Lethierry.

16 (15) Tegmina abdominis apicem saltem aequant.

17 (22) Tegmina abdomine paullo longiora, species minus elongatae.

18 (19) Vertex antice rotundatus aut obtuse angulatus, paullisper medio quam lateribus longior, desuper pallide ochracea, tegminum nervi aliqui praesertim apicales brunnei, rarius decolores, maculae albiae et brunneae in areis, saepe evanidae.

9. *T. opaca* Kbm.

19 (18) Vertex valde angulatus, dimidia nuca longior, punctis sex nigris in margine antico.

20 (21) Praeter punctorum strigam anticam, series altera arcuata signis fuscis postice albidis aliquando sub-quadratis efformata in vertice: scutellum pictura aurantiaca et pallida; tegmina maculis paucis fuscis, nervis immaculatis, areola apicali mediana infuscata.

10. *T. tenuis* Germ.



21 (20) Vertex pallide ochraceus; praeter strigam punctorum anticorum, puncta 2 vel stria transversa ante medium et puncta 2 postica remotiora subfusca vel macula transversa anterior et duo posticae obliquae flavidae vel subfuscae; tempora nigra maculis tribus rotundis pallidis et alia in apice frontis latiore; tegmina areis brunneo marginatis.

11. *T. coronifera* Marsh.

22 (17) Tegmina apicem abdominis abunde superant, species magis elongatae.

23 (24) Flavida tegmina pallida pellucida fascia longitudinali lata, medio-extrorsum angulata, producta; frons ♂ nigro maculata.

12. (*T. abietina*).

(Remiremont. D.<sup>r</sup> Puton).

24 (23) Desuper pallide viridis unicolor, vertex angulatus, medio quam lateribus longior; tegmina sub-diaphana, abdomen nigrum margine flavido.

13. (*T. sulphurella* Zett.).

(Austria, D.<sup>r</sup> Franz Löw. — Gallia, Signoret).

(117) **Th. fenestrata** Herr. Schff. (*Jassus*) F. G. 122. 5. — Flor, l. c. 363. 25. — Kbm. 102. 39. — *Mirzacha* Amy. met. mon. spec. 475.

Genuae, Stazzano. In nemoribus apricis ad plantas humiliores ut *Genista germanica*, *G. ovata*. Septembri.

In plurimis exemplis color niger secedens tegmina reticulata fiunt.

#### Varietates observatae.

**A.** Tegmina maculis albis diaphanis sex ante-apicalibus, quarum tres majusculae. (Genuae, Stazzano. Alexandria: var. minus frequens).

**B.** Praeter sex maculas var. A, macula alba rotundata marginalis  $\frac{4}{5}$  pone basim tegminis.

Algiria, Puton.

**C.** Tegminum maculae albae anteapicales octo, quarum 4 majusculae, et unica ante apicem clavi.

Genuae, Ferr.

**D.** Maculae albae plurimae aut majores, clavus niger.

**E.** Praeter maculas anteapicales, etiam 3-4 in clavo: quandoque vertex pronotum et scutellum minus nigra, vel lituris aut pictura flavescentibus.

**F.** Ut var. praecedens; areolae albae latiores in clavo et etiam in disco tegminum.

**G.** Corpus supra fusco-nigrum: vertex punctis aliquibus parvis in margine, signo cruciformi in medio antico, punctis duobus prope oculum, striisque 2 medianis curvis, in nuca: pronotum maculis parvis 8 subtriangularibus prope marginem anticum, disco striis transversis pluribus et toto margine postico: scutellum punctis elongatis 7 — flavidis. Dorsum nigrum fascia basali angusta intensius flava; tegmina exalbida, nervis, punctis striisve elongatis in areolis, fasciaque apicali postica — nigro-fuscis.

Stazzano. Genuae.

(118) **T. Fieberim** *T. frontalis* Fieb. Kat. Cic. europ. p. 11. — Quum *T. frontalis* Fieb. et *T. frontalis* H. S. in citato catalogo inveniantur, recentioris speciei nomen mutandum.



Supra fulvo-flavescens, subtus pallide flava, long. ab apice verticis ad finem tegminum mill.  $5\frac{1}{2}$  — 6.

Caput albido flavum, macula in fovea antennarum, vitta transversa inter oculos in summitate frontis secus marginem verticis, fuscis. Vertex puncto nigro laterali anteoculari ab angulo antico oculi remotiusculo, vittula obliqua secus marginem utrinque fasciaeque lata transversa, continua, antice posticeque undulata oculos attingente, fulvis. Pronotum margine antico flavo pallido, ceterum cum scutello et tegminibus fulvum; tegminum membrana fusca, basi excepta, nervis transversis anteapicalibus + — intense fusco umbratis, nervis externis in maculam fusciam desinentibus. Abdomen flavidum, in mare brunneo-annulatum pedibusque pallido flavis, tibiis posticis fusco-nigro punctatis, tarsorum posticorum articulis apice, unguiculisque omnibus fuscis, in femina dilutioribus.

Maris valvula genitalis segmento ventrali extremo paullo brevior, laminae flavidae, supra basim margine externo apiceque brunnescentes, apice pygophori longe breviores.

Femina ventre albido flavido, segmento ultimo a praecedente oblecto, marginum tantum posticorum pars lateralis manifesta; valva segmentis duobus ultimis simul sumtis subaeque alta, margine postico angulate producto, medio laeviter emarginato; laminae vulvares flavae, valva quintuplo saltem longiores; apice et terebra fuscis.

Stazzano, Diano marina. Autumno.

*Jassus frontalis* H. S. (Nomencl. ent. p. 70) sequentibus differt:

« Testaceus, vertice antice maculis 2 rotundis nigris pone quas interdum puncta 2 remotiora; elytris fusco-aeneis, costa flava ».

(119) **T. fuscovenosa** Mink — Fieb. Kat. Cic. eur. (1872) p. 11.

Ab apice capitis ad extremitatem tegminum mill. 6.

Caput flavo ochraceum minus vel magis intensius; punctis duobus nigris in summitate frontis magis inter se quam oculis proximis: vertex punctis duobus nigris oculis magis quam inter

se et punctis frontis magis quam margini postico proxinis. Pronotum + — infuscatum margine antico flavido; sentellum flavicans triangulis magnis basalibus ferrugineis. Tegmina subdiaphana nervis omnibus + — fuscis, transversis marginalibus et antepicalibus umbratis, areis apicalibus late fuscis basi excepta. Abdomen flavo ochraceum brunneo annulatum, ventre magis brunnescente. Tibiae posticae punctis, cum apice articularum tarsorum posticorum unguiculisque omnibus, fuscis.

Maris segmentum ultimum ventrale flavidum, margine postico recto, transversim valde arcuato, praecedente triplo longius; valva genitalis hoc triente brevior, trapezoidalis, marginibus lateralibus et postico rectis basi late brunnea: laminae valva paullo altiores margine externo sinuato, apice attenuatae, fuscae, margine interno recto, postice extrorsum breviter curvae, basi flavida. Pygophorum desuper visum ovatum postice valde acutum, nigrum, excavatione antice rotundata postice acuta, flava.

Feminae ultimum segmentum ventrale altitudine praecedentis, postice vix arcuato angulis lateralibus rotundatis: laminae vulvares ventre longiores, cum terebra eis longiuscula, flavae.

Ad frondes quercuum Julio, Augusto, Genuae et Stazzano.

Var. *bipuncta*.

Exempla ♀ inveni punctis in summitate verticis destituta, ceterum ut species typica.

(120) **Th. opaca** Kirschb. (*Jassus*, Subg. *Deltocephalus*) — Puton Catal. Hem. (1875) p. 71. (*Thamnotettix*) N.° 10.

Stazzano, in pascuis apricis. Autumnno. — Species minus vulgaris.

Variat vertice et pronoto nunc flavidis aut flavoviridibus et aliis notis.

1. Striis 2 transversis anticis punctisque 2 posticis dilute brunneis, aut evanidis in vertice: punctorum 6 serie antica undulata in pronoto. Var. *diluta*.

2. Vertex lunulis 2 posticis parvis maculisque 2 anticis latis quadrangularibus fuscis spatium ovatum transversum pallidum includentibus; pronotum serie antica undulata punctorum et striolarum, vittisque 4 longitudinalibus: scutellum signis obliquis basalibus 4, apicalibus 2; tegmina nervis plurimis umbratis maculisque in areis disci, fuscis. Var. *picta*.

Hujusdem duo tantum exempla legi.

(121) **Th. tenuis** Germ. (*Jassus*) Magaz. d. Ent. IV. (1821) p. 92. — Put. (*Thamnotettix*) Cat. Hem. (1875) p. 71. n. 16. *Jassus* (Deltoceph.) *badiellus* Kbm. l. c. 127. 86. — *Th. fulvopicta* J. Sahlb. 212. 5.

Stazzano, Augusto, Septembri cum *Th. fenestrata*, sed magis obvia.

(122) **Th. coronifera** Marshall (*Deltocephalus*) Ent. Month. Mag. II. (1866) p. 265. — Scott. l. c. XII. (1875) p. 24. (*Thamnotettix*). — Put. Cat. Hem. (1875) p. 71. n. 17.

In herbidis, aestate et autumnno. Genuae et Stazzano.

Var.  $\alpha$ . Vertex punctis 2 ante medium adproximatis, striisque 2 pone medium adproximatis, fuscis vel pallide brunneis aliquando sub-evanidis; lineola mediana longitudinali parum conspicua.

Var.  $\beta$ . Vertex maculis ovatis obliquis posticis, maculaque ovata transversa ante apicem lineolae medianae longitudinalis sita, pallidiore cinctis; lineola longitudinali magis conspicua.

(123) **Th. crocea** Her. Schff. (*Jassus*) F. G. 144. 7. — *J. (Deltocephalus) oxypterus* Kbm. l. c. 130. 91. — Put. Cat. cit. p. 71. 19. (*Thamnotettix*).

Species prae ceteris vulgaris aestate et autumnno.

(124) **Th. quadrinotata** Fab. (*Cicada*) Syst. Rh. 78. 77. — Flor (*Jassus*) l. c. 336. 11.

Stazzano.

#### Gen. 50. Athysanus.

Burm. Gen. Insect. Subg. 2. — Fieb. Cicad. eur. Gen. 96. Tab. 12. (1876).

#### Conspectus specierum in collectione asservatarum.

1 (14) Tegmina viridia vel pallide sulphurea.

2 (11) Tegmina viridia.

3 (6) Tegmina viridia maculis albis.

4 (5) Tegminum maculae albae exiguae, membrana brunneo picta, vertex brevis lunatus.

1. *A. stactogata* Am.

Liguria.

5 (4) Tegminum maculae albae majores, plagae virides punctis crebris parvis brunneis, vertex obtuse angulatus. Long. mill.  $4\frac{1}{2}$ . 2. *A. Pallasii* Leth.

Sarepta, exemplum a Clar. Lethierry acceptum.

6 (3) Tegmina viridia absque maculis albis, caput et corpus flavida, dorsum nigro-annulatum, venter maris vitta longitudinali mediana maculisque nigris.

7 (8) Frons flava striis ochraceis ante lineam medianam confluentibus, genae in linea anguli externi dimidia fronte latiores; maris valva genitalis trigona aequalitera altitudine fere ultimi segmenti, laminae valva triplo longiores. Long. mill. 7-8.

Liguria.

3. *A. prasinus* Fall.

8 (7) Frons flava striis destituta.

9 (10) Long. 5 ad 6 mill. Frontis suturae pone antennis fere rectae, laminae maris valva quadruplo longiores.

4. *A. simplex* H. S.

Austria inferior. Clar. Doct. F. Löw.

10 (9) Mas long. 4 mill. Frontis suturae inferius valde arcuatae, valva perbrevis,  $\frac{1}{3}$  ultimi segmenti ventralis, laminae segmento ipso (medio) duplo longiores.

5. *A. pallens* Zett.

Laponia, ex collect. J. Sahlberg, exemplum a Clar. Puton acceptum.

11 (2) Tegmina unicolora glauco-pallida aut dilute sulphurea.

12 (13) Tegmina abdomine abunde longiora pallide glauca, vertex fere lunatus, medio quam nuca  $\frac{1}{3}$  brevior, puncto prope ocellum et 4 in apice, valde adproximatis in trapezium dispositis, nigris. Long. mill. 7 abunde.

Sarepta — Lethierry.

6. *A. procerus* H. S.

13 (12) Tegmina vix longitudine abdominis pallide sulphurea; caput pronotum sulco antico transverso undulato, dorsum nigrum connexivo apiceque flavidis, corpus crassiusculum. Long. 4 mill.

7. *A. impictifrons* Boh.

Liguria.

14 (1) Tegmina haud viridia nec pallide sulphurea; (in *A. striola* quandoque videntia).

15 (30) Vertex transversim vittatus.

16 (23) Verticis vitta unica transversa nigra.

17 (20) Tegmina in utroque sexu abdomine longiora.

18 (19) Frons fere innotata, genarum angulus externus minus duplo distat ab apice clypei quam ab angulo externo oculi.

8. *A. taeniaticeps* Kbm.

19 (18) Frons nigrolineata, genarum angulus externus fere triplo ab apice clypei distat quam ab angulo externo oculi.

9. *A. striola* Fall.

20 (17) Tegmina abdomini aequalonga aut breviora, saltem in femina, margine pallido lineaque aut vitta longitudinali antemarginali fusca.

21 (22) Vitta verticis oculos attingit, tegmina pallida linea brunnea secus nervum inframarginalem.

10. *A. interstitialis* Germ.

Austria, Lethierry.

22 (21) Vitta verticis latior oculos non attingens, fascia tegminum lata.

Helvetia Lethierry, Hispania Puton.

11. *A. Umbatus* Fieb.

23 (16) Vertex vittis duabus.

24 (29) Verticis vitta antica angulata vel interrupta et mediana concolores: tegmina feminae vix longitudine abdominis.

25 (26) Tegmina nervis transversis lacteis maculisque brunneis.

12. *A. argentatus* Fab.

Exemplum dedit Clar. V. Signoret.

26 (25) Tegmina vittis longitudinalibus inter nervos.

27 (28) Ochraceo pallidus; vertex vittis duabus transversis brunneis, anteriori angulata; tegmina areis apicalibus infuscatis.

13. *A. griseus* Zett.

A Clar. V. Signoret acceptum.

28 (27) Pallidus nigro variegatus; vertice vittis 2 medio sub-interruptis, puncto laterali prope nucam, pronoto et scutello punctis maculisve, tegminibus vittis latis longitudinalibus nigris inter nervos.

14. *A. onustus* Fieb.

Austria infer. Clar. Fr. Löw.

29 (24) Verticis vittae 2 transversae discolores, anterior angulata vel medio interrupta punctoque prope angulum anticum oculi, nigris, vitta mediana testacea; oculi margo posticus dimidia nuca aequalongus, scutellum punctis 2 nigris in disco, tegmina dilute brunnea nervis pallidis, alae fuscae. Long. mill.  $6\frac{1}{2}$ .

15. *A. subfuscus* Fall.

Liguria.

30 (15) Vertex pictura varia (aliquando evanida) nec tantum vittis transversis integris.

31 (34) Vertex striis obliquis anticis 2 vel 4, intermediis brevioribus et lituris aliis.

32 (33) Tegmina in utroque sexu abdomine abunde longiora, haud vel parum fusco-striata: vertex nuca dimidia brevior, striis 4 obliquis nigris, striisque duabus posticis transversis fuscis.

16. *A. striatulus* Fall.

Carniola, D. F. Löw.

33 (32) Tegmina abdomine vix longiora, nervis aliquando subtiliter fusco cinctis; vertex nuca dimidia aequae longus, striis 2 anticis obliquis, stria mediana undulata transversa aliisque 2 curvis intermediis nigris; color insecti fusco-ferrugineus.

17. *A. russetolus* Fall.

Gallia septentr., Lethierry.

34 (31) Vertex lituris et punctis variis aut pictura obsoleta.

35 (40) Tegmina unicolora nervis dilutioribus absque atomis fuscis seriatis.

36 (39) Tegmina abdomine abunde longiora; longitudo maxima insecti mill. 6-8.

37 (38) Long. mill. 7 ad 8. Vertex dimidia nuca brevior, convexus, vitta transversa vel punctis 2 medianis transversis testaceis et 2 posticis fuscis, aut fere innotatus: oculi margo posticus dimidia nuca longior; scutellum triangulis basalibus et punctis 2 disci testaceis. Corpus flavide ochraceum, tegmina concolora diaphana nervis albidis aliquando rubris; alae dilute-fuscae fascis hyalinis: frons, vertex pronotum in juvenibus roseo-picta rarissime observantur.

18. *A. erythrostickus* Fieb.-Put.

38 (37) Long. 6 ad  $6\frac{1}{2}$  mill. Vertex depressiusculus flavidus vitta mediana ochracea obsoleta tegmina subfusca nervis pallidioribus.

Var. N. 15. *A. subfuscus*.

39 (36) Tegmina feminae abdomine paullo longiora, sat diaphana nervis aliquibus in anostomosibus dilutiore cinctis; insectum ovatum, pallide ochraceum; oculi margo posticus et vertex nuca dimidia breviores. — Long.  $4\frac{1}{4}$ - $4\frac{1}{2}$  mill.

19. *A. luridus* Fieb.?

Liguria.

40 (35) Tegmina in exemplis rite coloratis secus nervos seriatim fusco atomata, aliquando atomis paucioribus, vel evanidis.

41 (42) Tegmina maris abbreviata duo postrema segmenta dorsi non tegunt; vertex fere longitudine pronoti. Long. 4 mill.

20. *A. brevipennis* Kbm.

Gallia septentr. — Lethierry.

42 (41) Tegmina maris abdomine aequalonga aut longiora.

43 (48) Paullo majores. Long. 5 mill.

44 (45) Major, crassior, long. 5, lat.  $2\frac{1}{2}$  mill. pallide ochraceus fronte macula media et arcu superno nigris: vertice fere angulari sub-acuminato, nuca dimidia et pronoto  $\frac{1}{3}$  brevior, punctis sex in angulum rectum dispositis nigris, medianis transversim elongatis: tegmina (in femina abdomine breviuscula) atomis dilute



brunneis ordinibus continuis, aliquando minus manifestis, plagis albis nullis, nervis albidis crassiusculis.

21. *A. obsoletus* Kbm.

Liguria.

45 (44) Long.  $4\frac{1}{2}$  ad 5 mill.; tegmina in utroque sexu longitudine abdominis ut plurimum longiuscula, plagis albidis atomisque in maculas aggregatis quandoque minus conspicuis.

46 (47) Vertex dimidio pronoto longiusculus in mare obtuse angulatus in femina subrotundatus, dimidia nuca brevior punctis sex testaceis in angulum rectum dispositis ut in *A. obsoleto*, aut vix notatis. Frons paullo longior quam lata ut plurimum innotata aut obsolete testaceo-striata: pronotum fasciis 4 longitudinalibus evanidis, persaepe nullis: tegmina in utroque sexu abdomine longiuscula, striis ex atomis brunneis maculatum aggregatis, quarum 3 magis conspicuae in clavo, et aliae in corio. — Flavopallidus, ovatus, long. fere 5, lat. paullo minus 2 mill.

22. *A. distinguendus* Kbm.

Liguria.

47 (46) Vertex dimidio pronoto subaequelongus, quam in specie praecedenti minus obtuse angulatus, et longiusculus, punctis anticis sex aequae remotis inter angulos anticos oculorum; 2 in disco majusculis, stria transversa sub-obliqua punctum disci et maculam prope oculum connectente: anulus, macula aut lunula prope nucam utrinque, nucam, utrinque, nigris. Pronotum fasciis brunneis 4 longitudinalibus; tegmina plagis albis et fuscis satis conspicuis. Frons latitudine longiuscula, flavida innotata aut brunneo striata. Statura praecedentis.

23. *A. variegatus* Kbm.

Liguria.

48 (43) Minores, long. 4 vel 3 mill.; pronotum in exemplis magis coloratis, vittis 4 longitudinalibus fuscis.

49 (50) Long. mill. 4. Frons quam in sequente specie breviuscula, vix ochraceo lineata: vertex pronoto dimidio subaequelongus pictura ut in *A. distinguendo*, aut punctis 4 anticis in eadem linea, duobus in disco fuscis et duobus posticis remotis, obsoletis. Tegmina plagis albidis manifestis maculis vel striis ex atomis seriatis et interruptis aut in maculas aggregatis, speciatim in clavo, areis antepicalibus et apicalibus; non raro tamen parcius notata.

24. *A. plebejus* Zett.?

Liguria — Gallia septentr., Lethierry. — Puton. Austria infer., F. Löw.

50 (49) Long. mill. 3 (mas)  $3\frac{1}{2}$  ad 4 (fem.). Vertex obtuse angulatus pronoto dimidio et dimidia nuca paullo longior, maculis et punctis ut in *A. variegato*, sed in mare multo magis ampliatis, ita ut niger lituris flavidis adpareat. Oculi margo posticus dimidia nuca latior. Frons quam in *A. plebejo* longiuscula, late nigra lituris paucis flavidis aut flavida striis magis minusve confluentibus; clypei vitta marginibusque lororum nigris; aliquando frons flavida maculis 2 lunatis in summitate nigris. Tegmina maris saepius atomis fusco-nigris continuis et confluentibus undulatis, aut minus latis et dilutioribus; exempla extant utriusque sexus minus colorata, plagis aliquot pallidis, quibus minus facile ab *A. plebejo* distinguuntur. Nigrescentes mares abdomine nigro, connexivi maculis flavidis; feminae (quandoque etiam mares) parcius et dilutius variegatae. Valva maris altitudine quadruplo latior, laminae, medio, valva triplo altiores.

25. *A. obscurellus* Kbm.

Liguria — Austria infer. Fr. Low.

(125) **Ath. stactogala** Amyot, met. mon. pag. 413. spec. 468. — *A. stactogalus* Fieb. Kat. Cic. p. 11. — Put. Cat. Hem. (1875) p. 72. 1. — *Jassus* (*Thamn.*) *Tamaricis* Kbm. l. c. p. 90. 17.



Albenga ad *Tamaricem africanam* copiosus Septembri. Genuae, S. Giuliano 1880, Julio.

(126) **Ath. taeniaticeps** Kbm. Cicad. d. G. Wiesb. p. 87. 10.

Stazzano 1860, minime vulgaris.

(127) **Ath. striola** Fall. (*Cicada*) Act. Holm. (1806) 4. — Herr. Schff. F. G. 124. 4. — Flor, l. c. 315. 1., Kbm. l. c. 87. 11. — J. Sahlb. l. c. 226. 1. — *Jassus frenatus* Germ. Magaz. IV. 86. 16. — *Protaenia* Amy. l. c. sp. 483.

Stazzano in locis siccis. — Legi quoque prope Alexandriam, Julio, Augusto.

(128) **Ath. obscurellus** Kbm. Athys. Art. p. 10. 11. — Ejusd. Cicad. d. G. Wiesb. 115. 64. — Put. Cat. Hem. (1875) p. 72. 25.

Genuae terrapieni super Borgo Inerociati. Aestate; prope Quezzi in herbis riparum torrentis. Novembri.

#### Varietates observatae.

- A.** Tegmina valde infuscata atomis fusco-nigris ordinibus continuis adpressis, spatii longitudinalibus pallidis subtilioribus, nervis clavi apice haud pallido-dilatata, abdomen et facies maxima parte nigra. ♂.
- α.** Vertex nigrescens, macula antica cruciformi, litura angulata aut lunata laterali punctoque postico flavidis utrinque.
- β.** Verticis pars apicalis flavida punctis 2 vel 4 quadrangularibus nigris; reliqua pars nigra lunula laterali punctoque ad nucam utrinque, flavidis. ♂.
- B.** Tegmina pallidiora atomis aliquibus ordinibus gracilioribus, aliisque solutis, plagiis tamen albidis distinctis nullis, nervis clavi apice haud latius pallida. ♂ ♀.
- b.** Tegmina atomis seriatis, plurimisque solutis: vertex flavidus pictura *A. variegati* tamen statura minori distinctus. ♀.

(129) **Ath. distinguendus** Kbm. Ath. Geg. Wiesb. 8. 7. — Ejusd. Cic. d. Wiesb. p. 111. — Put. Cat. cit. p. 82. 28. Genuae, Stazzano.

(130) **Ath. subfuscus** Fall. (*Cicada*) 44. 31. — Herr. Schff. F. G. 130. 4. — Flor (*Jassus*) l. c. 354. 21. — Kbm. Cicad. 93. 21.

Stazzano ad frondes castanearum et quercuum. Vere et autumno.

(131) **Ath. erythrostickus** Fieb. Kat. Cicad. (1872) p. 12. — Puton et Reiber, Cat. Hem. de l'Alsace et de la Lorraine (1880) pag. 18.

Genuae (Madonna del Monte). Vere ad frondes quercuum et in herbidis: Stazzano autumno, maxime vulgaris.

Varietates: Unicum specimen legi nervis tegminum coccineis, et aliud capite et pronoto roseo-irroratum.

(132) **Ath. plebejus** Zetterstedt (*Thamnotettix*) Ins. Lapp. 295. 12.

Genuae.

(133) **Ath. variegatus** Kbm. Athys. Geg. Wiesb. 9. 8. — Ejusd. Cicad. Geg. Wiesb. 112. 57. — J. Sahlb. l. c. (*Thamnotettix*) 211. 4.

Genuae, Voltri, Albenga, Stazzano.

(134) **Ath. obsoletus** Kbm. Athys. Geg. Wiesb. 7. 4. — Ejusd. Cicad. Geg. Wiesb. 109. 50. — *A. sexpunctatus* J. Sahlb. l. c. 271. 8. juxta Put. Cat. Hem. (1875) p. 72. n. 60 var.

Aestate et autumno, vulgaris, locis humidis.

(135) **Ath. impietifrons** Bohem. (*Deltocephalus*) Ent. ant. södr. Swerig. K. Vet. Ak. Handl. 1851. 19. — J. Sahlb. (*Athysanus*) l. c. 275. 11. — *At. sulphureus* Kbm. Athys. G. Wiesb. 12. 14. — Flor, l. c. (*Jassus subg. Athys.*) 284. 6. — Kbm. Cicad. 119. 17.

Stazzano ad *Artemisiam campestris* in pascuis aridis. Septembri, Octobri.

(136) **Ath. luridus** Fieb. Katal. Cicad. p. 12. — Put. Cat. Hem. (1875) p. 73. n. 72.

Stazzano, autumno 1879. Duo tantum specimina; nomen habui a Clar. Lethierry.

- (137) **Ath. prasinus** Fall. (*Cicada*) Hem. Sv. Cic. 40. 25.  
 — *Jassus* (*Thamnotettix Zelleri*) Kb. l. c. 94. 23.  
 Genuae in prato secus amnem Bisagno Junio.

Gen. 51. Goniagnathus.

Fieb. Neue Gatt. u. Art. in Homopt. in Verhandl. etc. (1866)  
 p. 506. Gen. 28. — Fieb. Cic. eur. Gen. 97. Tab. 13. (1876).

- (138) **G. brevis** Herr. Schff. (*Jassus*) F. I. G. 143. 15. —  
 Kbm. Ath. G. Wiesb. 11. 13. — Ejusd. Cic. G. W. 118. 69.  
 — *Sanachus* Amy. l. c. spec. 470.

Vulgaris ad terram in nemoribus, frequenter pruina aut strato  
 levi terreo obductus: si in plantis humilioribus captatur, nitidus.

Gen. 52. Jassus.

Fabr. Syst. Rh. p. 85. Gen. 12. — *Allygus* Fieb. Kat. d.  
 europ. Cicad. (1872) p. 13. G. 98. — Fieb. Cicad. eur. l. c. 18.  
 Tab. 23.

**Conspectus specierum in collectione asservatarum.**

1 (2) Brevis crassus pallidiusculus; tegmina minus triplo latitudine longiora  
 vertex maculis 2 magnis lunatis anticis punctisque 2 parvis posticis-nigris.

1. *J. abbreviatus* Leth.

2 (1) Elongatus; tegminibus latitudine quadruplo saltem longioribus.

3 (4) Supra atomis fusco-nigris irroratus, tegmina nervis discoloribus, pictura  
 verticis non semper bene definita, species ceteris longior (mill. 8-9).

2. *J. atomarius* Germ.

4 (3) Supra atomis minime irroratus.

5 (10) Tegminum nervi ut plurimum pallidi, pauci aut nulli lactei; laminae maris  
 altitudine basi latiores; insectum brunnescens.

6 (7) Vertex valde obtuse-angulatus, facies pallida basi genarum (sub oculis) et  
 plaga antennifera nigris; lineis irregularibus frontis, clypei baseos cum lineola  
 media inferius abbreviata, brunneis; tegmina nervis aliquibus albis. Long. fere  
 mill. 7.

3. *J. commutatus* Fieb.

(Austria: habui a Cl. D.<sup>re</sup> Franz Löw.

7 (6) Vertex manifeste angulatus, et facies brunneo variegata; tegmina nervis  
 fere unicoloribus albis vel pallidis; styli maris exerti, furcati, laciniis arcuatis in-  
 vicem conniventibus.

8 (9) Maris laminae genitales lamellas internas obtegunt; feminae segmenti ven-  
 tralis extremi lacinae laterales (trigonae) tantum conspiciendae, margine interno

recto longiores quam inter se basi remotae: lobi laterales inter has, rectangulares contigui. Long. mill.  $6\frac{1}{3}$ .

4. *J. Mayri* Kbm.

9 (8) Maris lamellae internae delectae laminas genitales superantes; feminae ult. segm. ventr. detectum, late et profunde arcuato excisum, medio elongato et bidenticulato, lobi laterales reniformes aut sublunati obliqui, postice attenuati. — Long. mill. 7.

5. *J. furcatus* Fieb.

10 (5) Tegmina nervis transversis vel paucis et pallidis, nunc pluribus lacteis: maris laminae genitales latitudine basali longiores.

11 (12) Alae fuscae: tegmina brunnescentia nervis pallidis vel lacteis paucioribus et subtilioribus: margine externo toto lineariter reflexo. Vertex lunulis mediocribus 2 in margine antico, striga subsequente transversa signorum 6: stria obliqua a medio ad angulum anticum oculi, utrinque fuscis. Laminae maris margine externo sub-arcuato, basi communi longiore, valva trigona marginibus rectis: feminae extr. segm. ventr. sat profunde arcuato-excisum medio excisionis angulariter incisum.

6. *J. modestus* Fieb.

12 (11) Alae hyalinae aut vix infuscaetae. Tegmina nervis lacteis transversis pluribus, margine externo minime lineariter reflexo: vertex valde arcuatus.

13 (14) Vertex albidus punctis anticis sex in eadem linea, quorum duo mediana approximata et duo vel tria lateralia, punctisque duobus ante nucam: tegmina nervis lacteis, punctis lineolisve undulatis transversis plurimis, aliquando confluentibus, fuscis, vel rarioribus et dilutioribus; maris laminae genitales margine externo recto basi communi haud longiore, valva postice arcuata: feminae ultim. segm. ventr. truncatum, angulis rotundatis, haud productis, femora anulis 2 fuscis.

7. *J. mixtus* Fab.

14 (13) Vertex flavidus lineola mediana antice abbreviata ferruginea. Tegmina punctis fuscis nullis aut perpaucis, nervis transversis lacteis in margine externo effusis in nubeculam: abdomen et pedes flavida, innotata.

8. *J. provincialis*. Fieb.

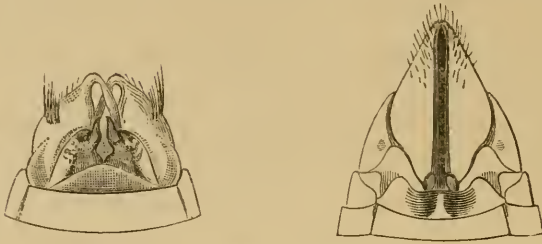
(139) **J. abbreviatus** Leth. Bullett. XV. Soc. Hist. nat. de Metz (1879).

Stazzano, rarus: duo exempla ad frondes *Alni glutinosae* captavi et totidem fere eodem loco in gramine mense Septembris: Clar. Lethierry nomen insecti communicati humaniter mihi prae-buit.

Tegmina refert pallida, in femina apicem abdominis vix superantia, maculis paucis brunneis sparsis, nervis aliquando magis manifeste albis; scutellum punctis basalibus tribus, in serie transversa mediana quattuor, ante apicem duo simplices aut sulco fusco junctis, fuscis.

Maris laminae genitales longitudine latiores trigonae, margine interno arcuatim exciso angulo postico acuto, margine externo undulato, valva altitudine ultimi segmenti, laminisque brevior, margine postico arcuato: propter laminarum excisionem marginis

interni adparent styli flexuosi picei postice porrecti laminarum apice longiusculi. Feminae penultimum segmentum ventrale le-

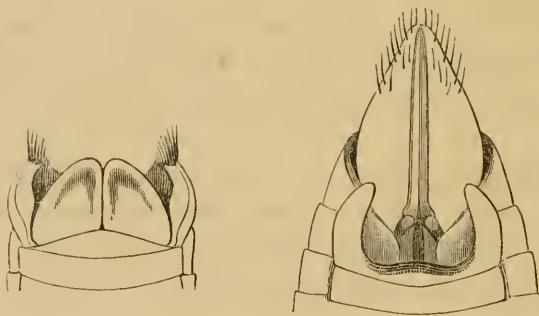


viter arcuato- excisum, medio quam lateribus parumper brevius: valvulae laterales vaginae ad unum dimidio longiores quam iatae (ab infero visae); valva inferior penultimo segmento ventrali longior, margine postico medio arcuato.

Long. mill. 6. lat. fere 3 millim.

(140) **J. atomarius** Germ. Mag. IV. 83. 8. Ejusd. Fauna 16. 16. — Panz. F. G. 120. 6. — *Cicada nervosa* Fall. Cicad. 23. — *J. (Tham.) Heydenii* Kbm. l. c. 83. 1. (varietas).

Ad frondes *salicum*, *quercum* et *Alni glutinosae*. Augusto et Septembri.

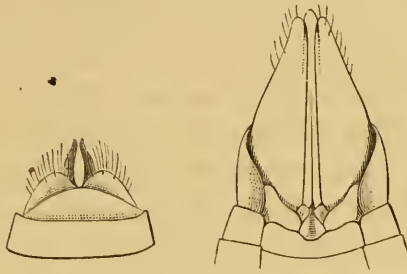


Laminae genitales maris trigonae longitudine basi latiores, margine interno recto contiguae angulo postico rotundato, margine externo extrorsum arcuato; valva ultimo segmento ventrali



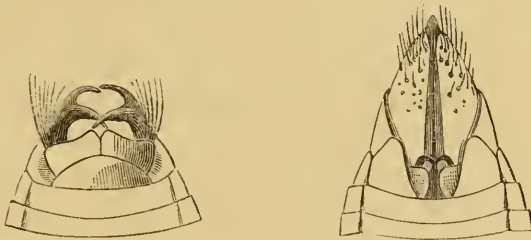
aeque alta, altitudine sua basi quintuplo latior, laminis dimidio brevior, margine postico arcuato.

Feminae extr. segm. ventr. profunde excisum, parte mediana excisionis recta vel antrorsum arcuata; angulis in laciniam acutam productis, minus vel magis convergentibus, secundum marginem internum rectum aut arcuate excisam, altitudine  $\frac{2}{3}$  excisionis medianae: lobi laterales sub-elliptici, obliqui  $\frac{1}{3}$  excisionis medianae occupantes; valvulae laterales vaginae segmento ultimo vix duplo longiores.



Appa atus genitalis ♂ et ♂ *J. commutati*.

(141) **J. Mayri** Kbm. Cicad. Geg. Wiesb. pag. 84. 4. — Fieb. (*Allygus*) Kat. d. eur. Cicad. — Puton Cat. des Hem. 1875. p. 73. 4.



Stazzano, 14 Octobris 1870; unicum exemplum, cum specimine a Clar. Doctore Franz Löw Vindobonae accepto comparatum et Clar. Lethierry communicatum. Structura et pictura *J.*

*furcato* simillimus, a quo vix differt apparatu genitali in conspectu specierum indicato.

(142) **J. furcatus** Fieb. (*Allygus*) Kat. Cicad. eur. p. 13.

Stazzano autumnno ad ripas graminosas. — Nomen a Clar.

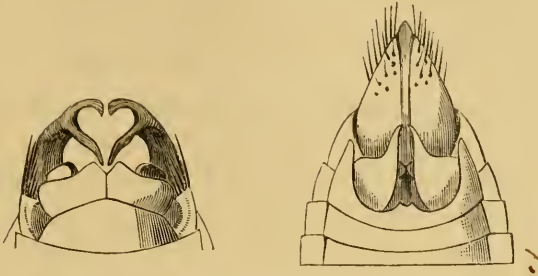
Lethierry accepi.

Supra ochraceo pallidus brunneo variegatus, subtus flavo testaceus. Long. ab apice capitis ad finem tegminum mill. 7.

Frons brunnea linea longitudinali sursum oblitterata, striis lateralibus 7-8, et puncto in summitate dilutioribus; basis genarum sub oculis, breviter, et earum sutura inferior cum loris, vittula longitudinalis lororum marginem inferum non attingens, clypei macula lagenaeformis, brunneae. Vertex dimidia nuca longiusculus lateribus modice arcuatis manifeste angulatus exalbidus, punctis sex trigonis anticis, arcuatim dispositis, et vitta postica obliqua utrinque, fuscis: vitta transversa mediana integra oculos attingente vel abbreviata ferruginea vel e maculis quattuor fuscis ferrugineo-umbratis efformata. Pronotum medio antico pallidior vitta transversa arcuato-undulata ante medium, nunc continua fusca nunc e maculis ferrugineis: vitta altera pone medium saepius oblitterata. Scutellum maculis tribus basalibus trigonis, punctis duobus ante medium modice approximatis vittisque duabus posticis longitudinalibus a sulco transverso incipientibus. Tegmina nervis longitudinalibus pallidis, transversis albidis aut etiam pallidis, aliquibus nubecula concolore cinctis praecipue in margine externo: maculis parvis brunneis secus costam et in apice clavi; areolis ut plurimum lineolis brunneis transversis irregulariter + — marginatis: nervo externo exocorii pone trientem basalem linea fusca interrupta marginato; macula in area antepicali externa praecedentibus majore, vitta postica arcuata brunnea in apice areolarum apicalium, exterius subtiliter pallido marginata. Abdomen flavo testaceum + — fusco annulatum; pedes concolores, femora subtus lineata, tibiae posticae punctis, tarsorum articuli apice, fuscis.

Maris valva genitalis segmento ultimo ventrali longior, postice obtuse angulata; laminae transversae quadrangulares altitudine

plus duplo latiores, margine interno recto, angulatim sejunctae valva breviores, angulo postico interno acuminato, margine postico



sinuatim exciso, propter hanc excisionem lamellae quaedam internae conspiciendae. Styli picei exerti furcati, laciniis invicem conniventibus, spatium exacte cordatum inter se reliquentibus. Feminae ultimum segmentum ventrale omnino detectum, profunde arcuatim excisum parte laterali cum lacinia segmento praecedenti duplo longiore; medio obtuse angulatim productum et incisum: lobi laterales reniformes obliqui, postice acuminati et invicem margine interno + — adproximati: vaginae laminae laterales ventre breviores, ab infero visae latitudine minus duplo longae.

(143) **J. modestus** Fieb. Kat. Cic. eur. (1872) p. 13.

Prope Genuan, (Borzoli), Diano marina (Liguria occidentali), Stazzano. Ad *Abnum glutinosam* et ad margines rivulorum, in gramine. Autumno.

Long. mill. 7. Ochraceus brunneo variegatus.

Facies ochraceo pallida; frons dense fusco-striata; striae quatuor superiores et majores maculam pallidam includentes, ceterae utrinque ante lineam medianam conjunctae et gradatim inferius abbreviatae, ita ut linea mediana sursum abbreviata et plaga sat lata supra clypeum scateant pallide ochraceae, fovea antennarum late, et basis genarum breviter, clypeus lunula basali et apicali cum lineola mediana conjungente, lororum commissura clypealis et genalis + —, fuscis; vertex lunulis duabus

sat mediocribus in transitu ad frontem, hinc striga antica e punctis transversis 6; linea mediana antice abbreviata, stria obliqua utrinque fere a medio disco ad angulum anticum oculi ductam, punctoque ante nucam, fusco-nigris. Pronotum vittis 4 longitudinalibus e striis transversis fuscis, aliquando obsoletis. Scutellum triangulis basalibus 3, mediano minori, punctis 2 ante medium approximatis, sulco transverso maculisque posticis 2, fuscis. Tegmina nervis longitudinalibus pallidis, nervisque albis vel albidis transversis apice dilatatis in area externa clavi 6-7, in area intermedia 2-3; pauci in corio, perpauci in exocorio: areis punctis parvis transversis remotiusculis, fuscis; margine externo lineariter reflexo, ita ut juxta lucem plica lineam fuscam simulet. Membranae limbus et alae fusca, haec nervis intensioribus. Abdomen anulis dorsalibus basi late brunneis ventralibus macula lata ( $\sigma$ ) aut 2 medianis ( $\varphi$ ) aliquando minus observandis.



Maris ultimum segmentum ventrale praecedente parum, valva duplo longius; laminae margine interno toto recto, externo leviter arcuato basi communi longiore duobus extremis segmentis simul, aequae longae aut longiusculae.

Feminae ultimum segmentum ventrale praecedente fere duplo aut magis duplo longius; aliquando sat profunde arcuatim exciso parte mediana excisionis haud vel parum producta, medio breviter incisa angulis lateralibus acuminato-productis; aut minus profunde exciso, parte mediana paullo magis producta et medio

breviter incisa, angulis lateralibus rotundatis minus productis. Vagina ab infero visa quadruplo circiter latitudine longior.

(144) **J. mixtus** Fabr. Syst. Rh. 86. 7. — Flor. l. c. 322. 4. — Kbm. Cic. d. G. W. 81. 3. — J. Sahlb. (*Thamnotettix*) 209. 1. — *Cicada reticulata* Fall. Cic. 40. 24. — Herr. Schiff. F. G. 130. 11.



Ad frondes arborum, et etiam ad herbas humiliores in pascuis. Autumno.

Var.  $\alpha$ . *communis*. Tegmina lineolis transversis undulatis brunneis modice picta, nervis aliquibus transversis in clavo nonnullisque in corio, lacteis.

Var.  $\beta$  *margaritinus*. Tegmina lineolis undulatis transversis brunneis paucioribus et dilutioribus, nervis transversis et longitudinalibus, aliquibusque in corio, pulchre lacteis.

Var.  $\gamma$ . *corisipennis*. Tegmina lineolis brunneis numerosis distinctis, maculisque lacteis sparsis, vel nervulis lacteis transversis paucioribus.

Var.  $\delta$ . *juvenis*. Tegmina lineolis nigrescentibus confertis vel confluentibus, plagi lacteis paucioribus, nervisque transversis lacteis fere nullis.

(145) **J. provincialis** Fieb. Kat. d. eur. Cicad. p. 13. — Puton Catal. cit. p. 73. 16.

Admodum rarus, Stazzano 1867. Feminam non vidi, nomen insecti a Clar. Lethierry obtinui.

Flavo ochraceus, parce ferrugineo variegatus, nervis pluribus lacteis: Long. maxima mill. 6.

Caput pallide ochraceum; frons lineis 2 longitudinalibus + — fuscis (a quibus striae 7 transversae utrinque oriuntur dilutiores aut lateraliter abbreviatae) lineam medianam et plagam supra



clypeum innotatam ut in *J. modesto* et *mixto* reliquentibus. Clypeus linea mediana longitudinali ferruginea sub-obsolata. Vertex valde rotundatus medio quam lateribus vix longiusculus, punctis anticis inter ocellos nullis, lineola ferruginea longitudinali antice abbreviata, foveola pone medium utrinque.

Pronotum parce variegatum, marginibus pallidioribus: scutellum pictura communi obsolata. Tegmina pellucida maculis ferrugineis aut dilute brunneis ambitu evanescentibus, nervis lacteis transversis pluribus, in exocorio expanso-nebulosis, punctis fuscis nullis aut omnino paucis. Alae hyalinae nervis brunneis. Abdomen et pedes flavida innotata: tibiae et tarsorum articuli apice fusca.



Maris valva genitalis trigona, marginibus rectis segmento ventrali extremo dimidio brevior; laminae pygophoro paullo breviores et segmento ventrali extremo longiusculae; margine interno recto, apice oblique exciso; margine externo recto basi communi subaeque longo. An varietas decolor *J. mixti*?

### Gen. 53. Platymetopius.

Burm. Gen. Ins. Subg. 4. — Fieb. Deltocephali, in Verhand. der k. k. bot. Gesell. (1869).

#### Conspectus specierum lectarum.

- 1 (4) Vertex pronoto longior, acute angulatus, marginibus rectis.  
 2 (3) Pallidus, supra brunneo pallido variegatus, tegmina maculis albis parvis in areolis.  
 3 (2) Flavo-pallidus, aut flavus, supra brunneus; tegminibus fascia lata externa longitudinali flava introrsum bidentata.  
 4 (1) Vertex subarcuatus, pronoto brevior; supra et tegminibus dilute brunneis nervis pallidis maculis albis subrotundis in areolis.
1. *P. rostratus* H. S.  
 2. *P. undatus* D. G.  
 3. *P. obsoletus* Fieb.

(146) **P. rostratus** Herr. Schaeff. F. G. 122. 2. — Fieb. *Deltocephali* l. c. p. 202. 2. — V. tabella 62.

Stazzano, in pascuo arido, ad *Bromum asperum* et *Pteridem aquilinam* Octobri 1865; nec alibi nec amplius inveni.

(147) **P. undatus** De Geer (*Cicada*) Ins. tab. 11. f. 24. — Flor., l. c. 221. 1. — Kbm. l. c. 147. 27. — Fieb. *Deltocephali* l. c. p. 202. 4. Tab. VI. tabella 64. — J. Salib. l. c. 296. 1.

Stazzano in nemoribus castanearum et pascuis haud rarus; Septembri.

(148) **P. obsoletus** Fieb. Kat. Cicad. (1872) p. 13. — Signoret (*Phlepsius*) Essai sur les Jass. (1880) p. 104. Tab. 6. fig. 60.

Stazzano 6 Septembr. 1875, unicum specimen ♀.

#### Gen. 54. Deltocephalus.

Burm. Gen. Insect. Subg. 3. — Fieb. *Deltocephali* in Verhandl. d. k. k. zool. bot. Gesell. (1869).

#### Conspectus specierum in collectione.

1 (24) Tegmina + — ocellata nervis aliquibus albis: in area marginali externa maculae extant 2 trigonae albae in apice nervorum.

2 (3) Frons linea tenui transversa supera et alia arcuata in vertice secus marginem, nigris; vitta mediana transversa in medio vertice, maculae 6 pronoti et 3 scutelli pallide aurantiacae; tegmina abdomine longiora areolis pluribus in margine externo. Long. mill. 4 1/2.

1. *D. Phragmitis* Boh.

Gallia septentr. (Lille) Lethierry.

3 (2) Pictura diversa et statura minori.

4 (7) Vertex maculis vel vittis transversis inter oculos destitutus: frons dilute brunnea absque vitta media longitudinali pallidiori.

5 (6) Vertex nuca longior lineola et puncto nigris anticis secus marginem utrinque; vittis 2 longitudinalibus latis flavidis ad pronotum + — extensis; tegmina abdomine breviuscula aut aequalonga, pellucida haud ocellata; abdomen nigrescens, margine et apice late flavidum.

2. *D. tiaratus* Fieb.

Austria inferior. D. F. Löw.

6 (5) Vertex modice acute angulatus nucae aequae longus striis anticis obliquis parum elongatis brunneis, vittis 2; pronotum maculis 4. — pallide aurantiacis; tegmina abdomine breviuscula (femina) aut subaeque longa (mas), areolis apicalibus tantum fusco marginatis. Long. mill. 2 1/2

3. *D. socialis* Flor.

Austria infer. D. F. Löw.

7 (4) Vertex maculis vel vittis transversis inter oculos.

8 (9) Tegmina in femina ocellata, areolis 8-10 in clavo; mas tegminibus fuscis abdomine longiusculis postice valde rotundatis maculis transversis albis, aut ocellatis; frons nigra stria mediana inferiori vel macula punctisque paucis lateralibus albidis: vertex nuca subaeque longus citrinus (ut pronotum et scutellum) maculis 4, in pronoto 2 dilute aurantiacis.

4. *D. ocellaris* Fall.

Austria infer. Dr F. Löw.

9 (8) Clavus in femina minime areolis 8-10, nec tegmina maris fusca.

10 (15) Vertex triangulis 2 apicalibus.

11 (12) Maculae verticis inter oculos quadrangulares transversae, trianguli antici elongati, et maculae trigonae remotiusculae prope nucam, nigra: frons pallide brunnea striis plurimis lineam medianam attingentibus, subtus abbreviatis.

5. *D. Frauenfeldi* Fieb.

Austria infer. Dr F. Löw.

12 (11) Maculae inter oculos transversae, trigonae, ocellos versus aduncae, scutellum triangulis basalibus.

13 (14) Facies et corpus omnino pallide flava; trianguli apicales verticis, maculae transversae inter oculos, puncta 2 in nuca, 2 vel 3 in linea mediana transversa pronoti, brunnea; tegmina flavido ochracea areolis aliquibus in clavo et corio (3-4) areolisque apicalibus subtiliter brunneo notatis.

6. *D. multinotatus* Boh.

Liguria et etiam ex Austria.

14 (13) Facies flavida aliquando intensior vel striis aliquibus lateralibus, sursum, dilute fuscis: vertex pronotum eadem pictura *D. multinotati* sed fusco nigra; abdomen infuscatum tegmina manifeste ocellata.

7. *D. Mayri* Fieb.

15 (10) Vertex striis duabus apicalibus nigris rectis aut curvis.

16 (17) Vertex striis apicalibus rectis exiguis obliquis, maculis 2 undatis inter oculos, 2 trigonis ad nucam, 2 transversis in pronoto, 3 ovatis in quovis tegmine, nigris; facies flava innotata, abdomen nigrum lateribus et apice late flavis. Long. 3 mill.

8. *D. Bellevoyei* Put.

Metz, dedit Clar. Puton.

17 (16) Maculae inter oculos minime rotundatae, frons absque linea mediana longitudinali sursum saltem pallidior, striis aut punctis lateralibus, non raro macula inferiori flavidis vel albidis.

18 (19) Femina long. mill. 3  $\frac{5}{4}$ ; tegminibus abdomine longioribus fusco ochraceis nervis concoloribus ubique fusco marginatis, apice nervorum clavi, nervo transverso sectores pone basim connectente et 2 triangulis in apice exocorii tantum albidis; frons nigra vitta flava mediana inferiori, punctis albis paucis et striis lateralibus, sursum, flavidis; vertex nuca longior lateribus oculis vix longioribus, pallidus stria antica obliqua curva et puncto ante oculum utrinque; inter has striae macula transversa aliaeque 2 latiores trigonae inter oculos: quattuor fere obsoletae in pronoto, flavo-ochraceae.

9. *D. reptetus* Fieb.

Gallia septentr. (Lille) Lethierry.

19 (18) Statura minori (mill. 3 aut minus), tegmina in femina longitudine abdominis aut breviora, nervis haud aequae fusco-marginatis.

20 (23) Maculae anticae et medianae verticis pallide brunneae vel dilute ochraceae, frons nigrescens.

21 (22) Tegmina aliquando unicolora pallide ochracea nervis dilutioribus, maculis fuscis nullis, areolis apicalibus postice tantum infuscatis vel maculis paucioribus in corio (1-2) et areolis posticis in mare fusco cinetis.

10. *D. distinguendus* Flor.

Gallia septentr. Lethierry, Puton. Carniola F. Löw. — Legi ipse in Alpibus prope Intra.

22 (21) Tegmina maculis albis et fuscis invicem proximis in areolis quibusdam

clavi et corii, non raro etiam areolis inaequaliter fusco cinctis, apicalibus praesertim valde infuscatis.

11. *D. picturatus* Fieb.

23 (21) Vertex macula antica et medianis inter oculos flavo-cinnamomeis medio confluentibus: tegmina in mare vix abdominis longitudine, in femina duo extrema segmenta non tegunt, maculis parvis fuscis paucisque fere obsolete vel areolis aliquibus subtiliter et non omnino fusco cinctis.

12. *D. Flori* Leth.

Carinthia a Clar. D. Puton.

24 (1) Tegmina maculis albis trigonis nullis in area marginali externa.

25 (32) Tegmina haud unicolora, vertex in angulum rectum, haud acuminatus.

25 (27) Frons nigra, vertex convexus lateribus oculis longioribus, brunnescens vel flavescens maculis 2 in disco parum latis; tegmina brunneo-nigrescentia nervorum longitudinalium pars aliqua subtiliter, nervisque pluribus transversis latius albidis: corpus brunneo-nigrum.

13. *D. pulicaris* Fall.

27 (26) Neque frons nigra neque vertex convexus aut tegmina nigrescentia.

23 (29) Frons albida striis subtilibus fuscis; supra et tegminibus albidis fascis transversis quattuor fuscis; vertex apice sub-rotundatus nuca  $\frac{1}{4}$ ; brevior lineola mediana antice abbreviata, stria antica recta et puncto secus marginem ante oculum utrinque, maculis 2 disci e signis posticis haud bene limitatis, maculis 4 anticis et 4 posticis pronoti et striis transversis; punctis 2 in disco scutelli et lituris 2 posticis — dilute brunneis; maculis lateralibus basalibus scutelli nigris; abdomen nigrum anguste pallido annulatum. Long. mill.  $2\frac{2}{5}$ .

14. *D. pictipennis* Kbm.

Exemplum habui a Clar. V. Signoret.

29 (28) Frons dilute brunnea aut flavida striis lateralibus flavidis dilutioribus: tegmina abdomine longiora fascis transversis brunneis destituta, maculis fuscis vel nervis + — brunneo marginatis.

30 (31) Vertex quam in sequenti specie breviusculus et obtusiusculus, maris lobis genitalibus magis productis, ceterum pictura simillimus. Long. 3 mill.

15. *D. breviceps* Kbm.

Rossia. Puton.

31 (30) Long.  $3\frac{1}{2}$  - 4 mill. Tegmina areola apicali, secunda ab externo, valde infuscata et elongata. Pronotum vittis longitudinalibus 4 fuscis vel obsolete. Vertex pictura variabili:  $\alpha$  triangulis 2 anticis, puncto aut macula ante oculum in linea postice curva, maculis 2 inter-ocularibus trigonis, signisque 4 prope nucam fuscis vel + — dilutioribus —  $\beta$ . lineola recta et puncto ante oculum fuscis utrinque; reliqua ut supra —  $\gamma$ . striis anticis 2 sub-obliquis, hinc striga postice curva e striis obliquis vel maculis trigonis —  $\delta$ . trianguli antici cum maculis disci conjuncti plagam magnam polygonam efformant. Tegminum areolae plus minusve fusco cinctae; abdomen nigrum connexivo flavido.

16. *D. striatus* L.

32 (25) Tegmina unicolora, areolis apicalibus rarius postice infuscatis.

33 (42) Tegmina viridia.

34 (39) Vertex innotatus absque striis nigris.

35 (36) Brevis crassus; supra viridis, tegminibus abdomine breviusculus, areolis apicalibus postice vix brunneo-lineatis; facie et abdomine nigris. Long. mill. 4 lat.  $1\frac{3}{4}$ .

17. *D. abdominalis* Fab.

Gallia (Pyrenaei), Puton, Lethierry.

36 (35) Gracilior et minor.

37 (33) Tegmina pellucida, in utroque sexu abdomine breviora, dorsum basi tantum nigrum, vertex infuscatus.

18. *D. collinus* Boh.

Exemplum collect. Fieberi dedit Puton. Ex Austria infer. P. Löw. — Gallia? Signoret.

38 (37) Tegmina magis diaphana abdomine longiora, abdomen maxima parte nigrum; vertex viridis haud brunneo infuscatus: spec. praecedente gracilior.

19. *D. cephalotes* H. S.

Carinthia Puton, Austria infer. F. Low. — Vosges, Puton. Gallia? Signoret.

39 (34) Vertex lineolis 2 brevibus apicalibus nigris.

40 (41) Facies nigra, vitta lata longitudinali, striis aliquibus lateralibus frontis flavidis; tegmina nitida sub-opaca abdomine nigro parum longiora.

20. *D. strilifrons* Kbm.

41 (40) Facies dilute brunnea; frons linea mediana longitudinali subtili striisque lateralibus pallide flavidis; tegmina pellucida areolis apicalibus paullisper brunneo tinctis.

21. *D. Minkii* Fieb.

42 (33) Tegmina pallida aut dilute testacea.

43 (44) Tegmina abdominis nigri longitudine areolis apicalibus postice infuscatis; frons dilute brunnea linea mediana striisque lateralibus dilutioribus, vertex acute angulatus pronoto longior lateribus (ab oculo ad apicem) oculis longioribus, cum pronoto et scutello pallide citrinus innotatus. Long. mill.  $2\frac{1}{4}$ .

22. *D. languidus* Flor.

Austria infer. D<sup>r</sup> F. Low.

44 (43) Tegmina dilute testacea. corpus pallide flavidum. Long. mill.  $2\frac{1}{4}$ .

23. *D. Mellae* n. sp.

*D. Mellae* — Vertex + — acute angulatus, medio transversim depressus, nuca longiusculus, ab apice ad oculum longitudine oculi sub-brevior, flavo-citrinus, innotatus. Frons a summitate ad clypeum quam inter antennis quadrante circiter longior, sutura clypei fere recta et quam sutura geno-frontali paullo breviori: genae medio dimidia fronte latiusculae: clypeus infra quam supra angustior lateribus pone medium introrsum vix sinuatis latitudine basali  $\frac{1}{5}$  longior, apice extrorsum parum arcuatus. Pronotum vertice brevius, sulco antico antrorsum arcuato et lateraliter sinuato, ante sulcum ut vertex citrinum vel flavo pallidum, pone sulcum cum scutello et tegminibus pallide flavo testaceum, aliquando etiam cum capite. Scutellum medio transverse sulcatum, maculis nullis: Tegmina laevia pellucida abdomine vix longiuscula areis apicalibus 3 dilute postice brunneo cinctis (mas) vel abdomine aequalonga aut breviuscula innotata (femina); alae albiae tegminibus bis triente breviores apice acutae: corpus testaceo vel ochraceo flavidum; tibiae posticae apice, dilute, unguiculis posticis, brunneis; oculi disco olivaceo, pallidiore circum-marginati.

Maris ultimum segmentum ventrale longitudine penultimi, quadruplo basi latius quam medio longum, valva parumper bre-



vius margine postico fere recto; valva trigona lateribus rectis, latitudine basali dimidia brevior; laminae dimidia basi communi longiusculae margine externo leviter incurvo setis validis longisque instructae, valva latiores et duplo circiter altiores pygophoro breviusculae. Feminae ultimum segmentum ventrale subarcuatim excisum praecedente brevius longitudine ultra quadruplum latius; vagina ventri aequilonga, latitudine maxima minus triplo longa; extremum segmentum dorsale desuper visum longitudine paullo ( $\frac{1}{5}$ ) latius pygophoro breviusculum; hoc trapezoideum, basi quam apice plus duplo latius. Vercelli 1863 Legnano 1866 legit et humaniter dedit Clar. Vir Comes Carolus Arborio Mella.

(149) **D. multinotatus** Boh. Oefv. 1842. p. 264. 2. — Fieb. Deltocephali in Verhandl. d. k. k. zool. bot. Gesell. (1869) p. 200, 14. Tab. V. 14. — J. Sahlb. l. c. 313. 9.

Stazzano Augusto et Septembri in graminosis. Exempla a Clar. Eq. A. Garbiglietti in Pedemontio et a D.<sup>re</sup> Fr. Löw Vindobonae lecta, accepi.

(150) **D. Mayri** Fieb. Deltocephali l. c. p. 207. 16. Tab. V. 16.

Genuae et Stazzano in herbis umbrosis et humidis frequens, autumno.

(151) **D. picturatus** Fieb. Deltocephali l. c. p. 209. 23. Tab. V. tabella 23. — Put. cat. Hom. p. 74. 32.

Stazzano et Genuae, fossato di Santa Tecla, in herbis prope rivulos.

(152) **D. pulicaris** Fall. (*Cicada*) Act. Holm. (1706) 21. 14. — Flor l. c. (*Jassus*) 266. 18. — Kbm. 124. 79. J. Sahlb. l. c. 351. 33. — Fieb. *Deltocephalus pulicarius* l. c. p. 211. 27. Tab. V. tabella 27.

Stazzano in umbrosis prope Albergo vecchio Augusto et Septembri.

(153) **D. striatus** Linn. (*Cicada*) F. Sv. (Ed. 2.<sup>a</sup>) 241. 887. — Flor, l. c. (*Jassus* subg. *Deltoceph.*) 259, 14. — Kbm. 136. 96. — Fieb. *Deltocephalus* l. c. p. 213. 32. T. V. tabella 32. — J. Sahlb. 339. 28.

In Liguria passim, aestate et autumno, locis humidis pariter ac in siccis cultis incultisve; variat pictura conspicua nunc obsoleta: tegminibus longitudine abdominis aut longioribus.

(154) **D. striifrons** Kirschbaum (*Jassus*, subg. *Deltocephalus*) Cic. Geg. Wiesb. p. 139. 112. — J. Sahlb. (*Deltoceph.*) 327. 20. — *Deltocephalus Mulsanti* Fieb. *Deltoceph.* l. c. p. 216. 45. T. VI. tabella 44.

Stazzano, in herbis humidis. Autumno.

#### Trib. VIII. TYPHLOCYBIDA.

##### Dispositio generum.

- 1 (8) Alarum areae apicales nervo peripherico postice clausae.
- 2 (3) Tegmina membrana limbata, nervis subparallelis; vertex haud angulatus.  
Gen. *Alebra* Fieb.
- 3 (2) Tegminum membrana haud limbata.
- 4 (5) Alae nervis apicalibus tribus, tegmina areis apicalibus + — elongatis.  
Gen. *Notus* Fieb.
- 5 (4) Alae nervis apicalibus duobus, aream unicam includentibus.
- 6 (7) Tegmina areis 3 apicalibus fere parallelis, vertex + — angulatus.  
Gen. *Chlorita* Fieb.
- 7 (6) Tegminum area apicalis secunda externa trigona petiolata: vertex aequalatus, nec angulatus.  
Gen. *Kybos* Fieb.
- 8 (1) Alarum areae apicales a nervo peripherico minime postice clausae: tegminum membrana haud limbata.
- 9 (10) Alarum nervi apicales quattuor: tegminum area 2<sup>a</sup> externa trigona, petiolata.  
Gen. *Eupteryx* Curt.
- 10 (9) Alarum nervi apicales tres.
- 11 (12) Tegmina pone nervos transversos areis quattuor, quarum prima externa pentagona, secunda trigona + — petiolata.  
Gen. *Typhlocyba*.
- 12 (11) Tegmina pone nervos transversos areis quattuor, quarum 1<sup>a</sup> externa in margine laterali, aliquando nulla: apicales 3. intermedia raro postice dilatata, utplurimum ceteris angustior, lateribus parallelis.  
Gen. *Zygina* Fieb.

##### Gen. 55. Alebra.

Fieb. Kat. Cicad. p. 14. Gen. 101. — Fieb. Cic. eur. Gen. 101. Tab. 13. (1876).

(155) **A. albostriella** Fall. (*Cicada*) Hem. Sv. Cicad. 54.  
 49. -- Kbm. (*Thyphlocyba*) l. c. 177. 1. — J. Sahlb. (*Compsus*)  
 l. c. 156. 1. — Leth. Cat. d. Hem. du dep. du Nord. (1874)  
 (*Alebra*) p. 64.

Vulgaris. Ad cespites varios ad Corylos praecipue. Autumnno.

#### Varietates observatae.

- a. Albida vittis 2 longitudinalibus capitis pronoti scutelli, tribusque tegminum flavis.  
 b. Vittae 2 in pronoto, nervus costalis clavi, apexque tegminum aurantiaca: vitta in corio flavida.  
 c. Discus verticis, pronoti et scutellum fusco nigra; tegmina vitta mediana transversa fusca.

*Thyphlocyba Walbergi* Boh. — J. Sahlb. l. c. p. 157 var. c.

- d. Flavida unicolor, tegminibus apice infuscatis.

*T. fulveola* H. S. — J. Sahlb. var. d.

#### Gen. 56. NOTUS.

Fieb. Neue Gatt. u. Art. in Hem. l. c. p. 507. Gen. 41. Tab.  
 VII. 24. et G. *Erythria* ibid. 23.

#### Conspectus specierum in collectione.

1 (8) Alarum areae tres apicales basi subaeque altae, 1<sup>a</sup> et 2<sup>a</sup> interna ut plurimum quadrangulares. Corpus brevius et crassius; abdomen maxima parte nigrum.

Subg. *Erythria*.

2 (3) Pedes rubri tegmina viridescencia unicolora. 1. *N. aureolus* Fall.

(Lille, specimina Clarissimi Lethierry).

3 (2) Pedes minime rubri, tegmina maculata.

4 (5) Tegmina testacea, vittis longitudinalibus fuscis absque puncto nigro pone apicem clavi; caput pronotum scutellum punctis vel lituris fuscis: variat colore ochraceo.

2. *N. Mandersterni* Kbm.

(Ex Vogesibus, exempla Clar. Puton.)

5 (4) Tegmina extrorsum arcuata, puncto seu macula nigra pone apicem clavi.

6 (7) Alatus; supra viridi flavus, tegminibus abdomine longioribus puncto rotundo nigro pone apicem clavi: aliquando signis 4 transversis in vertice, spatiis intra nervos maculis in clavo dilute aurantiacis, maculaque elongata pallide sulphurea prope medium exocorii, alae fuscae. 3. *N. Montandoni* Put.

Romania (M. Carpathiis) dedit Cl. Puton.

7 (6) Apterus; caput pronotum scutellum pallide sulphurea vittis punctisque pulchre aurantiacis: tegmina vix longitudine abdominis, maculis duabus prope basim et 3 in clavo cinnamomeis: vitta sulphurea pone basim usque ad maculam nigram post medium exocorii, macula nigra ovata pone apicem clavi: nervis pallidis, spatiis dilute testaceis.

4. *N. Ferraril* Put.

8 (1) Alarum areae 2<sup>a</sup> et 3<sup>a</sup> apicales basi subaeque altae. 2<sup>a</sup> saepius pentagona, prima externa ceteris longior antice acuminata, corpus elongatum: abdomen nigro flavoque varium, tegminum areae apicales 1<sup>a</sup> et 4<sup>a</sup> longiores.

9 (10) Alarum sectores semper fuscii; supra pallide viridis; vertex acute angulatus lateribus rectis nuca dimidia utplurimum longior, saltem aequalongus, cum pronoto albido maculatus; tegmina vitta mediana et pone nervos transversos hyalina, areis apicalibus medianis curvis, ultra quadruplum latitudine longioribus; 2<sup>a</sup> externa quam 3<sup>a</sup> in corio minus producta: alarum nervus apicalis secundus magis 1<sup>o</sup> externo quam 3<sup>o</sup> apice proximus: basis areae 2<sup>a</sup> paullo post mediam longitudinem alae sita.

5. *N. agnatus* Fieb.

10 (9) Alarum nervi flavidi, decolores, rarius vix infuscati.

11 (12) Tegmina pellucida, flavida aut citrina nervis concoloribus, areis tantum apicalibus hyalinis quarum internae marginibus rectis, secunda externa brevior: alae albae pellucidae areis apicalibus medio subaeque latis, basi 2<sup>o</sup> ad trientem apicalem alae sita: vertex dimidia nuca subaeque longus: desuper intense flavus, quandoque citrinus, dorso pro parte nigrescente.

6. *N. flavipennis* Fab.

12 (11) Tegmina hyalina vittis aut basi citrinis.

13 (16) Vertex dimidia nuca longior aut aequalongus.

14 (15) Tegminum areae apicales medianae basi antica aequae aut subaeque altae, latitudine mediana quadruplo saltem longiores lateribus rectiusculis: alae hyalinae area apicali 2<sup>a</sup> basi paullo pone mediam longitudinem alae sita; 1<sup>a</sup> et 2<sup>a</sup> medio aequalatae; 3<sup>a</sup> quam 2<sup>a</sup> dimidio angustior.

7. *N. molliculus* Boh.

15 (14) Tegmina latius hyalina nervis flavis margine externo valde arcuato, areis apicalibus medianis latitudine media subaequali, 3<sup>a</sup> (ab externo) ceteris postice, et quam 2<sup>a</sup> antice, basi obliqua, magis producta; alae hyalinae areis apicalibus subaeque latis, basi 2<sup>ae</sup> ante trientem apicalem alae sita; nervis pallidis quandoque subfuscis. Vertex dimidia nuca aequalongus.

8. *N. citrinellus* Zett.

16 (13) Vertex dimidia nuca vix brevior; tegmina hyalina margine externo parum arcuato vittis nervisque flavidis, areis apicalibus internis sub rectis, 2<sup>a</sup> basi brevior, alae hyalinae areis apicalibus 1<sup>a</sup> et 2<sup>a</sup> medio sub aequalatis, interiore paullo angustiore: basi 2<sup>ae</sup> ante trientem apicalem alae sita.

9. *N. Schmidtii* Fieb.

(156) **N.** (*Erythria*) **Ferrarii**. Puton (*Deltocephalus*) Ann. Soc. Ent. d. Fr. Bullett. N.º 2. (1877) p. 17.

Stazzano in nemoribus castanearum aquilonem versus, locis imis et declivibus frequentius non longe a rivulis sed etiam in umbrosis et siccis, cum acridiis variis, *Hysteroptero grylloide*, *Athysano erythroctico* et *Jasso mixto*. Septembri et Octobri.

(157) **N. agnatus** Fieb. Kat. eur. Cic. p. 14. — Leth. Cat. Hem. (1874) p. 64. et 69. — Put. Cat. Hem. (1875) p. 75. 9.

In gramine locis umbrosis, Liguria.

(158) **N. flavipennis** Zett. (*Cicada*) F. Ins. Lapp. I. 525. 15. — Flor (*Typhlocyba*) l. c. 388. 4. — Kbm. 180. 8. —

J. Sahlb. (*Notus*) l. c. 163. 1. — Leth. Cat. (1874). pag. 64. 58. 78.

Iisdem locis cum priore.

(159) **N. molliculus** Bohem. (*Typhlocyba*) Nya Sv. Hom. Vet. Akad. Handl. 1845. 43. 18. — J. Sahlb. (*Notus*) l. c. 166. 4. — *Typhlocyba Flori* Kbm. 179. 6.

Stazzano et Genuae, sat vulgaris.

(160) **N. citrinellus** Zetterstedt (*Cicada*) F. Insect. Lapp. 536. 36. — J. Sahlb. l. c. (*Notus*) p. 165. 3. — *Typhlocyba forcipata* Flor, l. c. 389. 5. — Kbm. 181. 9.

Stazzano, autumnum 1873.

(161) **N. Schmidtii** Fieb. Katal. d. europ. Cicad. (1872). p. 14. — Leth. Catal. d. Hem. du Nord (1874) p. 65 et p. 69. Stazzano Septembri 1879 in herbis, minus obvisus.

#### Gen. 57. Chlorita.

Fieb. Kat. Cicad. p. 14. — Fieb. Cic. eur. G. 103. tab. 13. — *Chloria* Fieb. Neue Gatt. Hom. p. 508. Tab. VII. tabella 23.

#### Conspectus specierum lectarum.

1 (4) Corpus gracile elongatum; tegminum area 1<sup>a</sup> apicalis externa in exocorio quam secunda parum longius producta.

2 (3) Caput flavidum pronoto aequalatum, tegmina flava.

1. *Chl. flavescens* F.

3 (2) Caput viridulum pronoto angustius, tegmina diaphana viridia vitta mediana longitudinali et membrana hyalinis.

2. *Chl. Solani* Koll. Leth.

4 (1) Corpus crassiusculum, viride: caput pronoto latius, frons et scutellum flava, vertex et pronotum albido-picta; tegmina viridia pellucida apice hyalina et vix infuscatâ, area apicali prima externa sequenti duplo fere longiore et prae caeteris in exocorio producta.

3. *Chl. viridula* F.

(162) **Chl. flavescens** Fabr. (*Cicada*) Ent. Syst. IV. 46. 85. — Flor (*Typhlocyba*) l. c. 394. 9. — Leth. Cat. Hem. (1874) p. 69.



Albissola (D.<sup>r</sup> Gestro), Genuae, Stazzano. — Specimina accepta a Clar. Lethierry et Comite Carolo Mella.

(163) **C. Solani** Kollar, Ueber Typhlocyba Solani tuberosi in Sitzngb. d. k. Acad. d. Wissenschaft. (1852). — Leth. Cat. Hem. (1874). p. 69.

Ad frondes, locis umbrosis.

(164) **C. viridula** Fall. (*Cicada*) Act. Holm. (1806) 37. 40. — Flor (*Typhlocyba*) l. c. 193. 7. — Kbm. 178. 4. — J. Sahlb. (*Cicadula*) 160. 2.

Ad *Artemisiam campestem*, Stazzano, autumno.

#### Gen. 58. Kybos.

Fieb. Neue Gatt. u. Art. in Hom. l. c. p. 508. Gen. 33. tab. VII. tabella 26. — Fieb. Cic. eur. Gen. 104. tab. 13. (1876).

(165) **K. smaragdulus** Fall. (*Cicada*) Hem. Sv. II. 53. 46. — J. Sahlb. 159. 1. — Flor (*Typhlocyba*) l. c. 393. — Kbm. 178. 2. — Leth. Cat. cit. (*Kybos*) p. 63.

Autumno, ad frondes salicum.

#### Gen. 59. Eupteryx.

Curtis, Ent. Mag. I. (1832). — Fieb. Cic. europ. (*Typhlocyba*). Gen. 105. tab. 13.

#### Conspectus specierum lectarum.

1 (4) Facies innotata.

2 (3) Pronotum et scutellum nigra, tegmina fusco nigra maculis 2 magnis in margine externo, una suturali in clavo pluribusque posticis minoribus, albis; vertex obtuse angulatus, postice infuscatus.

1. *E. diminuta* Kbm.

3 (2) Desuper albida; tegmina apice vix infusca, lineola obliqua prope medium marginem externum, aliquando etiam nervis transversis arearum apicalium 1. et 4. fuscis.

2. *E. concinna* Germ.

4 (1) Facies plus minus maculata; species sulphureo-nigroque pictae.

5 (8) Vertex maculis duabus, pronotum macula reniformi utrinque, frons lateribus + — nigris.

6 (7) Verticis maculae magnae sub-anticae; pronoti maculae apice interno adproximatae; tegminum vittae brunneae latiores inter se conjunctae.

3. *E. aurata* L.

7 (6) Verticis maculae mediocres, in disco sitae, persaepe semilunares; maculae reniformes pronoti apice interno sat remotae; tegminum vitta fusca anterior a sequenti omnino sejuncta.

4. *E. Carpini* Fourcr.

8 (5) Vertex punctis 4, vel maculis 3 sejunctis aut conjunctis.

9 (10) Vertex punctis 4 mediocribus, magnitudine aequalibus et inter se subaeque remotis; frons, striga supera transversa punctor. 2, vel 4; tegmina pallida, nervis areisque fusco-marginatis.

5. *E. Putonii* Leth.

10 (9) Vertex maculis tribus.

11 (12) Maculae tres verticis conjunctae in disco, macula posterior retrorsum rotundata, anteriores alae-formes, vitta transversa in apice frontis connexae et secus suturam frontis productae.

6. *E. andalusiaca* Fieb.

12 (11) Maculae verticis tres, quarum 2 anteriores sejunctae; puncta 2 in summitate frontis.

13 (14) Verticis macula posterior trigona antrorsum angulata; tibiae posticae nigrescentes (rarius flavidae) tarsis flavidis.

7. *E. Urticae* Fab.

14 (13) Verticis macula posterior minime antrorsum angulata.

15 (16) Macula posterior verticis cordata vel transversim ovato-elongata; tarsi postici maris articulo 2° nigro basi pallida: artic. 3° apice fusco.

8. *E. Curtisii* Flor.

16 (15) Macula posterior verticis quadrangularis marginem nucae adtingens: tarsi postici flavidi.

9. *E. Melissae* Curt.

(166) **E. diminuta** Kirschb. (*Typhlocyba*) l. c. p. 194. 37. — Leth. Cat. cit. p. 65., 79., 82. — Put. Cat. H. (1875) (*Eupteryx*) p. 76. N. 2.

Stazzano, haud frequens, in herbidis umbrosis prope rivulos. Autumno.

(167) **E. concinna** Germ. (*Tettigonia*) F. Ins. 14. 12. — Herr. Schff. (*Typhlocyba*) Nomencl. 67. 2. — Leth. Cat. H. cit. p. 66., 79., 81. — Put. Cat. Hem. (1875). (*Eupteryx*) pag. 76. 9. Stazzano, ad corylos, Autumno.

(168) **E. aurata** Linn. (*Cicada*) F. Sv. Ed. I. 635. — Flor (*Typhl.*) 623. 28. — Kbm. 192. 32. — Leth. Cat. cit. 62., 71., 83. — J. Sahlb. (*Eupteryx*) 195. 5.

Genuae, Martio 1873.

(169) **E. Carpini** Fourcroy (*Cicada*) Entomol. Paris. Sive Catal. insect. quae in agro Paris. inveniuntur. (1785) p. 191. 25.

PROPERTY OF  
7 D

— De Vill. Ent. I. 469. 44. — *C. picta* Fabr. E. Syst. IV. 42. 67. — Flor (*Typhlocyba*) l. c. 427. 29. — Kbm. l. c. 193. 34. — J. Sahlb. (*Eupteryx*) l. c. 195. 6.

Clar. D.<sup>r</sup> F. Löw speciem hanc Geoffroy primo descripsisse adfirmat, in opere Histoire abrégée des insectes (1762). I. p. 426. 25 isdem verbis quibus Fourcroy usus est, nempe: Cicada viridi flava elytris punctis tribus nigris apice fuscis; *la cigale verte à points noirs*. Praeterea Schrank in sua Enum. insect. Austriae (1781) p. 259. N. 499. *C. nigropunctatum* et citationem operis Geoffroy supra indicatam refert.

Stazzano Septembri et Octobri, ad folios *Petasitidis vulgaris* copiose: captatur quoque in herbidis.

Variat facie innotata vel litura aut vitta nigra secus suturas frontis laterales: discrepat a speciminibus gallicis et pedemontanis maculis verticis exacte rotundis nunquam marginem posticum attingentibus, maculaque laterali pronoti reniformi nunc mediocri, nunc latiori. Si varietas, *Petasitidis* erit.

(170) **E. Putonii** Lethierry in Annal. Soc. Ent. Belg. (1876) p. 17. 31. — Put. Catal. Hem. (1875).

Species satis obvia; captatur in *Nepeta nepetella* locis aridis, secus vias apricas.

#### Varietates observatae.

Var. A. Vertex punctis 4 subaequalibus aut anticis maiusculis.

Frons vitta laterali longitudinali striarum brunnearum, ornata aut non, punctis 2. rotundatis vel ovatis obliquisque in summitate; lineola perpendiculari prope oculum, rarius lineola haec basi punctiformi, tunc striga arcuata punctorum quattuor.

Verticis puncta subrotunda, minora.

Var. B. — — subquadrata aut trigona, postica elongata, obliqua.

Var. C. Vertex punctis duobus anticis adproximatis, lineolaque ante punctum.

(171) **E. andalusiaca** Fieb. Kat. europ. Cic. p. 15. (*Typhlocyba*).

Genuae (S. Nazaro) in ripa abrupta mari imminenti, Martio et Aprili 1867; prope cimiterium (S. Giuliano) ad *Mentham crispam* Julio 1880: et ad *Andropogon hirsutum* prope litus maris mense Decembris.

Distinguitur ab affinibus pictura praesertim verticis et clavi.

Flavo-citrina nigroque varia: frontis et genarum suturae + — late, et clypeus nigra; vertex flavidus, macula prope nucam postice rotundata antice parum producta vittas duas divergentes emittente; vittae hae nigrae in summitate frontis conjunctae parvulum pentagonum efformant, cujus anguli laterales in striam attenuati ad oculos pergunt; anguli autem antici ad scrobim. antennarum vittam externe hamatam, mittunt. Pronotum nigrum aut saltem fuscum punctis tribus parvis prope marginem anticum, lateralibus valde remotis, macula rotundata interposita utrinque, humerisque citrinis. Scutellum nigrum, stria mediana brevi et alia a basi usque ad dimidium marginis, maculaque rotundata apicali cum striis minime conjuncta, citrinis. Tegminum clavus maculis tribus fuscis aut brunneis *fusiori exacte limitatis* maculisque duabus subquadratis albido-citrinis. Corium et membrana fere ut in *E. Curtisii* et *E. Urticae*. Dorsum nigrum segmento ultimo citrino: venter niger segmentis postice, et magis in angulis connexivi citrinis. Rostrum et pedes pallido flava tarsis apice fuscis. Long. mill. 2 1/2.

Maris ultimum segmentum ventrale arcuato-excisum valva nigra segmento u. v. dimidio brevior, margine postico leniter arcuato: laminae flavidae triente apicali attenuato et antrorsum reflexo, hypopygio nigro longiusculae: tuba analis flava exerta stylo apice nigro appendicibus 2 brevibus setiformibus armato.

Feminae ultimum segmentum ventrale citrinum basi nigra, praecedente quadruplo saltem longius; terebra segmento genitali longiore ambo nigra, tuba ut in mare.

(172) **E. Urticae** Fabr. (*Cicada*) Syst. R. 77. 76. — Flor (*Typhlocyba*) l. c. 428. 31. — Kbm. 195. 38. — Leth. Cat. 1874. p. 66., 71., 83.

Stazzano, Septembri Octobri in *Urtica dioica*.

Varietas tibiis posticis nigrescentibus magis obvia quam tibiis omnibus flavidis.

(173) **E. Curtisii** Flor (*Typhlocyba*) Rh. Livl. II. 431. 32.  
— Kbm. 196. 41. — Leth. Cat. cit. p. 66., 72., 84.  
Stazzano ad plantas labiatas, vulgaris.

(174) **E. Melissae** Curt. Br. Ent. 640. N. 7. — Leth. Cat.  
H. (1874) (*Typhlocyba*) p. 66. (n. 13), 72. (n. 2) 84. (n. 3).  
Stazzano, Septembri, in *Junipero communi* unicum exem-  
plar. Genuae et Diano Marina. Rara.

### Gen. 60. *Typhlocyba*.

Germ. Silb. Rev. ent. I. (1833). — *Anomia* Fieb. Neue Gatt.  
Cicad. I. c. T. VII. tabella 27.

#### Specierum lectarum conspectus.

- 1 (14) Tegminum area apicalis secunda externa trigona petiolata.  
2 (11) Abdominis dorsum maxima parte nigrum (♀. *T. tenerrimae* flavida).  
3 (8) Caput pronotum scutellum fusco vel nigro-maculata, vertex punctis duobus  
nigris.  
4 (7) Pronotum punctis maculisve nigris.  
5 (6) Pronotum macula ovata mediana et alia laterali rotundata utrinque in disco,  
quattuor obsolete in margine antico et laterali: scutellum flavum maculis 2. basali-  
bus trigonis magnis et alia arcuata anteapicali. Tegmina flavida ochracea vittis  
longitudinalibus apiceque brunneis: abdomen nigrum. 1. *T. jucunda* H. S.  
6 (5) Pronotum punctis 4 (aut plus) quorum antici minores adproximati, et 2 in  
scutello, puncta et maculae sparsa in corio, dilute fusca. Supra pallide sulphurea,  
abdomine nigro segmentis 3 posticis flavidis. 2. *T. sexpunctata* Fall.  
7 (4) Pronotum immaculatum, verticis puncta pallide fusca: frontis suturae cly-  
pealis et genales nigrae; tegmina flavida diaphana maculis apicalibus corii 3, ner-  
vorum membranae marginibus alarumque sectoribus fuscis.  
3. *T. Ulmi* L. var.  
8 (3) Caput pronotum scutellum pallide citrina absque punctis maculisve nigris,  
tegmina hyalina.  
9 (10) Tegmina vitta longitudinali antrorsum arcuata, et toto clavo pallide citrinis:  
nervis transversis et apicalibus fusco cinctis (maculis fuscioribus aliquando 4) areis  
apicalibus magna parte decoloribus. Vertex et pronotum unicolora.  
4. *T. tenerrima* H. S.  
10 (9) Tegminum vitta corii mediana longitudinalis recta; vitta clavi secus mar-  
ginem internum tantum: pars postica verticis, vittae latae obliquae pronoti, mac-  
ulae 2 amplae scutelli flavo citrinae intensiores: aliquando vitta clavi aurantiaca;  
apex corii et tota membrana infumata. 5. *T. Pandellei* Leth.  
11 (2) Abdomen in utroque sexu flavidum.  
12 (13) Pallide flavida, punctis 2 exiguis in apice verticis, maculis 2 basalibus  
scutelli, vittis 2 obliquis in clavo, fuscis: maculis 2 inter se dissitis prope marginem  
externum, apice corii et tota membrana, subfuscis, haec nervis pallidis.  
6. *T. gratiosa* Boh.



13 (1) Pallide flava, capite et pronoto pulchre albis, tegminibus aureo-flavis apice corii et membrana hyalinis. *7. T. sulphurella* Zett.

14 (1) Tegminum area apicalis secunda externa trigona, breviter petiolata vel sessilis, corpus pallidum.

15 (16) Pallida, tegminibus (et alis) nitidis hyalinis, area 2<sup>a</sup> apicali trigona non raro petiolata. *8. T. Rosae* Linn.

16 (15) Tota albida opaca, tegminum area apicalis 2<sup>a</sup> externa petiolata aut sessili, aut trapezoidali postice latiori, alis albis opacis. *9. T. alneti* Dahlb.

(175) **T. jucunda** Herr. Schaeff. F. I. G. 144. 16. — Kbm. l. c. 188. 27. — J. Sahlb. l. c. 172. 1.  
Serravalle Scrivia 1860.

(176) **T. sexpunctata** Fall. (*Cicada*) Hem. Suec. II. 51. 43. — *T. decempunctata* Fall. l. c. 51. 42. — Flor, l. c. 409. 20. — Kbm. 158. 26. — J. Sahlb. 173. 2. var. *a* et *c*.

Stazzano Septembri ad salices sat rara.

(177) **T. Ulmi** Linn. Faun. Sv. (1746) 644. (*Cicada*) — Flor (*Typhlocyba*) l. c. 411. 21. — Kbm. l. c. 186. 23. — J. Sahlb. l. c. 176. 4.

Genuae in nemore sub arce Santa Tecla septentrionem versus, 28 Octobr. 1879, unicum specimen ♀.

Var. *Thecla*.

Differt ab exemplis Clar. Lethierry vertice acutiori, punctis in vertice sitis nec in transitu ad frontem, pictura frontis et tegminum; fronte enim praebet vittam tenuem nigram in suturis clypei et lateralibus fere usque ad antennas productam: tegmina flava nitida et diaphana nervis concoloribus, apice corii maculis tribus prope nervos transversos et inter apicem sectorum: membrana hyalina nervis flavidis infumato-cinctis: alae infumatae diaphanae nervis manifeste brunneis.

(178) **T. tenerrima** Herr. Schaeff. F. Ins. Germ. 124. 10. 6. — Kbm. l. c. 185. 19. — J. Sahlb. 178. 6. — Leth. cat. cit. (*Anomia*) p. 67. (8.<sup>va</sup>) 74. (4.<sup>a</sup>) 80 (3.<sup>a</sup>).

Ad sepes *Crataegi Oxyacanthae*. Septembri.

(179) **T. Pandellei** Leth. Annal. de la Soc. Entom. de Belg. Vol. XXI. (1878) bullet. p. 30.

Vertex angulato-rotundatus pronoto  $\frac{1}{3}$  brevior, albidus fascia postica pallida sulphurea; pronotum longitudine duplo latius albidum vittis duabus longitudinalibus sulphureis, scutellum flavidum linea mediana et macula apicali trigona albidis. Tegmina hyalina nitida, vitta suturali in clavo tum aurantiaca tum sulphurea antrorsum latiore, retrorsum gradatim usque ad apicem attenuata; vitta altera longitudinali intra 2 et 3 sectorem, vel ipsis tantum sectoribus sulphureis; apex corii aliquando et membrana dilute fuscis nervis pellucidis albidis area apicali 2.<sup>a</sup> externa trigona vix petiolata, fere ut in *Zygina nivea*; margine membranae postico rotundato. Dorsum abdominis, excepta basi, nigrum, venter in ♀, pectus facies et pedes flavida.

♂ abdomine nigro, basi, laminis genitalibus et tuba albidis.

Long. ab apice capitis ad extremitatem membranae mill. 3.

Distinguitur a *T. tenerrima* pictura speciatim pronoti et membranae quorum nervi apice minime nigro-maculati, abdomine ventreque ♂ nigris.

Stazzano, Autumno, ad surculos castanearum, rara.

(180) **T. gratiosa** Bohem. Ent. ant. Sv. K. Vet. Akad. Handl. (1851) 121. — J. Sahlb. l. c. 179. 8. — *T. suturalis* Flor l. c. 634. — Kbm. l. c. 186. 22.

Stazzano, Augusto et Septembri, ad frondes *Alnus glutinosae*.

(181) **T. sulphurella** Zett. (*Cicada*) Fauna I. Lapp. I. 534. 32. Ejusd. (*Cicadula*) Ins. Lapp. 297. 8. — Leth. Catal. hem. du Nord (*Anomia*) p. 67.

Stazzano, Septembri ad *Alnum glutinosam* pauca specimina. 1879.

(182) **T. Rosae** Linn. (*Cicada*) F. Sv. Ed. 1.<sup>a</sup> 644. — Flor, l. c. (Typhl.) 402. 17. — Kbm. 184. 17. — J. Sahlb. 180. 9. — Leth. cat. cit. (*Anomia*) p. 67. (n. 2). 74 (n. 5). 80 (n. 6). — *Xanthopala* Amy. Rh. m. m. sp. 501.

Ad sepes, sed ad frondes *Ficus* praecipue. Septembri, Octobri.

(183) **T. alneti** Dahlb. (*Cicadula*) Ant. In. Gott. K. Vet. — Akad. Handl. (1850) 181. — J. Sahlb. (*Typhlocyba*) l. c. p. 181. 10. — Leth. Cat. cit. (*Zygina*) p. 67. — *T. Coryli* Tollin, Ent. Zeit (1851) 70. 12. — Flor, l. c. 404. 15. — Kbm. 184. 16. Ad *Alnum glutinosam*, Stazzano. (Vidit Lethierry).

### Gen. 61. *Zygina*.

Fieb. Neue Gatt. u. Art. in Homopt. in Verhandl. d. k. k. zool. bot. Ges. (1866). pag. 509. Gatt. 35. Tab. VII. tabella 28.

#### Conspectus specierum lectarum.

- 1 (8) Abdominis dorsum maxima parte nigrum.  
 2 (3) Vertex vittis 2 transversis V-formibus antica minori, pronotum macula X-formi, scutellum maculis 3, suturae frontis, — dilute fuscis.  
 1. *Z. scutellaris* H. S.
- 3 (2) Vertex absque vittis transversis brunneis.  
 4 (7) Vertex punctis 2 nigris.  
 5 (6) Clypeus et saepe frontis suturae, puncta 2 in scutello, nigra: tegmina vittis obliquis roseis aut brunneis.  
 2. *Z. parvula* Boh.
- 6 (5) Clypeus et frons flavida pronotum olivaceum lateribus flavidis.  
 3. *Z. bisignata* Muls. R.
- 7 (4) Vertex punctis aut maculis 3, frons supra vitta arcuata transversa, pronotum macula ∞-formi, tegmina alba vel flavida opaca, vittis 2 obliquis sejunctis — miniatis.  
 4. *Z. Tithide* n. sp.
- 8 (1) Abdominis dorsum maxima parte flavidum rarius basi fuscum aut vix nigro anulatum.  
 9 (16) Caput et pronotum absque vittis longitudinalibus.  
 10 (11) Pallide flava, vertice immaculato: tegmina hyalina vitta longitudinali externa in clavo, et alia exocorium occupante, flavis: tarsorum posticorum articulis 2 extremis nigris: aliquando nervis transversis 2 internis tegminum roseis.  
 5. *Z. Rhamni* Fieb.
- 11 (10) Vertex puncto unico vel aliquibus.  
 12 (13) Vertex puncto unico rubro antico; anulis dorsalibus subtiliter et pectore nigris, reliqua pallide flavida; aliquando pectore et dorso pallido.  
 6. *Z. punctulum* Muls. R.
- 13 (12) Vertex punctis exiguis quattuor (2. 2. postica remotiora); pronotum punctis septem (4. 3.); scutellum macula in quovis angulo, et quandoque punctis minimis 4 in disco.  
 14 (15) Tegmina flavida aut albida vel hyalina maculis difformibus aut lineolis serie obliqua a medio clavi ad marginem externum, rubro coccineis.  
 7. *Z. rorida* Muls. R.
- 15 (14) Tegmina hyalina vitta longitudinali tenui in margine externo a triente basali ad suturam membranae, intense rubra: puncta in vertice et scutello minus conspicienda.  
*Z. rorida* Var. *costalis*.
- 16 (9) Caput vel pronotum aut ambo vittis longitudinalibus.

17 (18) Vittae 2 in pronoto albocinerea antice posticeque conjunctae; flavo pallida, abdominis basi brunnea; punctis 2 in disco verticis, scutello maculis 2 basalibus magnis subfuscis; tegmina hyalina vitta costali et suturali vix undulata, area 1.<sup>a</sup> et 3.<sup>a</sup> (ab interno) dilute fuscis: tarsis posticis apice fusco-nigris.

*Z. Titiae* secund. Lethierry; Var. *moesta*.

18 (17) Caput pronotum tegmina vittis rubris longitudinalibus.

19 (20) Scutellum nigrum saltem fusco-rubrum; vittae 2 fusco-rubrae saepius in unicam conjunctae, in vertice acutam postice gradatim usque ad marginem posticum pronoti dilatatae; vitta suturalis tegminum rubro-fusca bis angulariter excisa.

8. *Z. angusta* Leth.

20 (19) Scutellum totum aut partim roseum, flavidum, miniatum.

21 (26) Tegminum vitta longitudinalis totam suturam non occupat.

22 (35) Vittae verticis et pronoti + — sejunctae.

23 (24) Tegminum vitta suturalis undulata tenuis; corium nervis rubro tinctis, scutellum maxima parte roseum; mas tarsis posticis fusco-nigris.

9. *Z. Titiae* Fall.

24 (23) Tegminum vitta suturalis undulata nunc tenuis nunc latiuscula vitta costali non raro flavida; area apicalis 1.<sup>a</sup>, 3.<sup>a</sup> et 4.<sup>a</sup> (ab externo) infumatae, femina tarsis flavidis.

10. *Z. blandula* Ross.

25 (22) Vertex et pronotum vitta unica longitudinali angusta subaeque lata, scutellum macula sub-apicali laete miniatis, tegminum vitta angusta.

*Z. blandula* ♀. Var. *simplex*.

26 (21) Tegminum vitta lata aurantiaca totam suturam occupat: verticis vittae parum sejunctae, postice, praesertim in pronoto, dilatatae; prioribus minor.

11. *Z. rubrovittata* Leth.

(184) **Z. scutellaris** Herr. Schaeff. (*Typhlocyba*) F. In. Germ. 164. 13. — Flor, l. c. 405. 16. — J. Sahlb. 182. 11. — Puton Cat. Hem. (1875) p. 77. (*Zygina*) 6. — *T. pullula* Boh. Nya Sv. Hom. l. c. 1845. 45. 20. — Leth. Cat. cit. (*Zygina*) p. 63. (3.<sup>a</sup>) 75. (4.<sup>a</sup>) 79. (4.<sup>a</sup>).

Septembri, Octobri in herbis siccis et humidis valde obvia.

(185) **Z. parvula** Boh. (*Typhlocyba*) Nya Sv. Homopt. l. c. 46. 21. — Flor, 197. 11. — Kbm. 182. 12. — J. Sahlb. 188. 16. — Leth. Cat. cit. (*Zygina*) 67. (6.<sup>a</sup>) 75. (3.<sup>a</sup>) 83. (1.<sup>a</sup>).

Ad frondes arborum et in gramine.

(186) **Z. bisignata** Mulsant et Rey (*Typhlocyba*) Ann. Soc. Linn. Lyon, Ser. 2.<sup>a</sup> T. II. 1855. p. 241. — Opusc. entom. (1855) c. 6. p. 141.

In *Crataego Oxyacantha*, Septembri et Octobri copiose ad quercus, ad *Alnum glutinosam* rarius.

Var. *A.* Vertice pallide flavido punctis exacte rotundatis et nuca arcuata: lateribus pronoti tegminumque vittis albidis minus manifestis.

Var. *B.* Vertice flavo colore aurantiaco interdum marginato punctis ovato-obliquis antice acutis et convergentibus, pronoti et tegminum vittis magis pulchre albis.

(187) **Z. Tithide** n. sp.

Crassiuscula, pallide flavescens abdomine nigro variegato, supra pictura miniata.

Facies a summitate frontis ad medium clypeum aequae longa ac intra angulum externum oculorum lata. Frons (duplo fere longior ac inter antennis lata) flava, supra angulata vitta transversa arcuata rubra, in verticem prope oculum utrinque producta.

Antennae apicem rostri fere adtingentes; rostrum aurantiacum apice nigro: clypeus duplo saltem longior quam basi latus.

Vertex antice in angulum sub-acutum, medio quam lateribus fere duplo longior, et latitudine basali duplo abunde brevior, punctis tribus intense rubris, quorum anticum subquadrangulare in apice, postica in disco, marginem oculi non adtingentia, transversim sub-elongata. Oculi nigri margine postico inferiori emarginati.

Pronotum vertice duplo manifeste longius, capiti aequilatum, transversim aciculatum, anulis duobus antrorsum apertis lacinia obliqua antice producta, vel vittis quattuor longitudinalibus undulatis miniatis, quarum internae cum externis postice conjunctae.

Scutellum angulis basalibus puncto rubro-nigro notatis; maculis duabus aurantiacis a basi ad sulcum transversum extensis, et puncto apicali rubro, aliquando obsolete.

Tegminum corium pellucidum haud nitens, albidum vel flavidum; vittis duabus miniatis, altera in clavo secus suturam cum mesocorio, altera inter suturam clavi et sectorem internum, fere a dimidio prioris incipiente usque ad basim membranae producta, apex sectorum, nervi transversi ante apicales, et basis nervorum membranae in ♂ miniata, in ♀ flavida vel albida. Membrana postice rotundata, nervis normalibus, hyalina aut vix infumata. Alae in ♂ albae, nervis concoloribus; in ♀



saepe hyalinae. Mesosternum late, metasternum postice nigra; abdominis segmenta nigra, connexivo marginibusque posticis flavidis in ♀ segment. ventrale 3. et 4. tantum basi nigricante, reliqua flavida. Pedes in ♀ flavidi, in ♂ tarsorum posticorum articulo 2.° apice fusco, art. extremo nigro. Tibiae anticae setis aliquibus tenuibus, medianae muticae, posteriores angulo externo toto spinis, angulo interno setis apice crassioribus instructae. Tarsi postici triente longitudinis tiliarum, articulo basali duobus sequentibus ad unum paullo breviori; art. tertio praecedente  $\frac{1}{3}$  breviori. — Long. ab apice capitis ad extremitatem tegminum mill.  $3\frac{3}{4}$ .

Maris valvula genitalis haud conspicienda; segmentum ventrale postremum latitudine basali dimidio et praecedente  $\frac{1}{4}$  longius, postice arcuatum, prominens lateribus angulatim excisum, linea mediana nigra postice oblitterata. Laminae adpressae, latitudine basali ad unum triplo longiores sat modice curvatae altitudinem tubae analis subaequant, apice fusca.

Feminae segmentum ultimum ventrale praecedente  $\frac{1}{3}$  longius, postice obtuse angulatum, lateribus fere rectis; vagina hoc triplo vix longior; terebra apice fusca.

Stazzano ad quercus, Septembri, Octobri.

(188) **Z. Rhamni** Fieb. Katal. d. eur. Cicad. (1872) p. 15.

Caput pronotum scutellum nitida alba, vix flavida, corpus pallide flavum — immaculata. Vertex dimidia nuca longiusculus, modice angulatus: pronotum postice capite cum oculis latius et vertice  $\frac{1}{4}$  longius. Tegmina diaphana vitta longitudinali lata externa in clavo, et alia marginali in corio, flavo citrinis: aliquando vitta clavi dilute aurantiaca, macula pone apicem clavi, vel nervis transversis aliquibus (2 vel 3 internis) roseis; tarsi postici articulo basali flavido, duobus sequentibus nigris ad unum longiusculo.

Stazzano ad surculos castanearum Octobri 1879.

(189) **Z. punctulum** Muls. et Rey. (*Typhlocyba*) Ann. Soc.

Linn. Lyon. Ser. II. T. II. (1855) p. 248. — Opusc. entomol. cah. 6. 1855. p. 148.

Stazzano. Autumno 1875, unicum specimen ♀.

(190) **Z. rorida** Muls. et Rey. Ann. Soc. Linn. Lyon, Ser. 2.<sup>a</sup> T. II. (1855) p. 243. — Opusc. ent. 1855. cah. 6. p. 143. (*Typhlocyba*).

*Z. rorida* var. *costalis*.

Pallide flavida, punctis in vertice et scutello aegre conspiciendis, in pronoto sat manifesta; tegminibus hyalinis vitta longitudinali secus marginem externum recta, integra a triente basali usque ad suturam membranae, intense rubra.

Speciem captavi ad surculos castanearum, Stazzano, et copiose ad quercus in nemore sub arce *S. Theclae* (prope Genuam). Varietatis vero duo tantum specimina inveni.

(191) **Z. angusta** Leth. Cat. Hm. (1874) p. 67., 76. cum adnotatione, et p. 85.

Ad sepes *Crataegi Oxyacanthae*, Septembri.

(192) **Z. Tiliae** Fall. Hem. Suec. Cicad. 57. — Leth. Cat. Hem. du Nord (1874) p. 67 et 77. H. S. (*Typhlocyba*) Nom. p. 68. — *Phlogospila* Amy. m. mon. spec. 492.

Stazzano Octobri in *Junipero communi*, rarius ad quercus.

Exemplaria 2 immatura asservo, ad hanc speciem auctoritate Clarissimi Lethierry relata, a typis gallicis acceptis aliisque normalibus a me lectis pictura admodum diversa secedentia, quae in conspectu specierum enunciatae varietatem *moestam* constituunt.

Stazzano, Autumno 1879 in *Alno glutinosa*.

(193) **Z. blandula** Rossi (*Cicada*) F. Etr. Edit. II.<sup>a</sup> 217. 1263. — H. S. (*Typhlocyba*) F. G. 164. 16. — Flor, 400. 13. — Kbm. 183. 15. — J. Sahlb. 184. 13. — Leth. Cat. cit. p. 67., 77., 85.

In Liguria passim.

Exempla extant ♀ supra albida, vitta unica angusta subaequilata ab apice verticis ad marginem posticum pronoti extensa, scutello macula sub-apicali, et tegminum vitta undulata medio sub-interrupta, laete miniatis; var. *simplex*.

(194) **Z. rubrovittata** Leth. Cat. Hem. (1869) p. 56.  
Ejusd. Cat. 1874. p. 67. — *Typhlocyba ericetorum* J. Sahlb.  
l. c. p. 185. 14.

Genuae 17 Martii 1873, duo specimina.

---

# INDEX ALPHABETICUS

## GENERUM ET SPECIERUM.

	Gen.	Sp.		Gen.	Sp.
<b>Acocephalus</b> <i>Ger.</i>	42	—	subfuscus <i>Fall.</i>	—	130
albifrons <i>L.</i>	—	101	taeniaticeps <i>Kbm.</i>	—	126
carinatus <i>Stål.</i>	—	99	variegatus <i>Kbm.</i>	—	133
histrionicus <i>F.</i>	—	103	<b>Bythoscopus</b> <i>Germ.</i>	35	—
rivularis <i>Germ.</i>	—	104	Alni <i>Schk.</i>	—	83
Serratulae <i>F.</i>	—	102	flavicollis <i>L.</i>	—	84
striatus <i>F.</i>	—	100	<b>Caloscelis</b> <i>Burm.</i>	10	—
<b>Alebra</b> <i>Fieb.</i>	55	—	Bonelli <i>Latr.</i>	—	19
albostriella <i>Fall.</i>	—	155	<b>Centrotus</b> <i>F.</i>	28	—
<b>Agallia</b> <i>Curt.</i>	37	—	cornutus <i>L.</i>	—	66
puncticeps <i>Germ.</i>	—	89	<b>Chlorita</b> <i>Fieb.</i>	57	—
reticulata <i>H. S.</i>	—	90	flavescens <i>F.</i>	—	162
sinuata <i>M. R.</i>	—	88	Solani <i>Koll.</i>	—	163
venosa <i>Fall.</i>	—	91	viridula <i>Fall.</i>	—	164
<b>Aphrophora</b> <i>Germ.</i>	26	—	<b>Cicada</b> <i>L.</i>	2	—
Alni <i>Fall.</i>	—	63	plebeja <i>Scop.</i>	—	2
corticea <i>Germ.</i>	—	62	<b>Cicadetta</b> <i>Amy.</i>	4	—
<b>Araeopus</b> <i>Spin.</i>	15	—	argentata <i>Oliv.</i>	—	4
pulchellus <i>Curt.</i>	—	28	montana <i>Scop.</i>	—	6
<b>Asiraca</b> <i>Latr.</i>	14	—	tibialis <i>Pz.</i>	—	5
clavicornis, <i>Fab.</i>	—	27	<b>Cicadula</b> <i>Zett.</i>	45	—
<b>Athysanus</b> <i>Burm.</i>	50	—	erythrocephala <i>n. sp.</i>	—	112
distinguendus <i>Kbm.</i>	—	129	frontalis <i>Scott.</i>	—	110
erythrostrictus <i>Fieb.</i>	—	131	punctifrons <i>Fall.</i>	—	109
impictifrons <i>Boh.</i>	—	135	sexnotata <i>Fall.</i>	—	111
luridus <i>Fieb.</i>	—	136	<b>Cixius</b> <i>Latr.</i>	6	—
obscrellus <i>Kbm.</i>	—	128	cunicularius <i>L.</i>	—	11
obsoletus <i>Kbm.</i>	—	134	nervosus <i>L.</i>	—	10
plebejus <i>Zett.</i>	—	132	pilosus <i>Ol.</i>	—	8
prasinus <i>Fall.</i>	—	137	simplex <i>H. S.</i>	—	12
stactogala <i>Amy.</i>	—	125	venustus <i>Germ.</i>	—	9
striola <i>Fall.</i>	—	127	<b>Conomelus</b> <i>Fieb.</i>	19	—
			limbatus <i>F.</i>	—	34

	Gen.	Sp.		Gen.	Sp.
<i>Delphax F.</i>	20	—	<i>Gargara F.</i>	29	—
<i>Aubei Perr.</i>	—	45	<i>Genistae F.</i>	—	67
<i>brevipennis Boh.</i>	—	47	<i>Gnathodus Fieb.</i>	44	—
<i>collina Boh.</i>	—	41	<i>frontalis Fieb.</i>	—	108
<i>discolor Boh.</i>	—	35	<i>punctatus Thmb.</i>	—	107
<i>elegantula Boh.</i>	—	39	<i>Goniagnathus Fieb.</i>	51	—
<i>Fairmairei* Perr.</i>	—	48	<i>brevis H. S.</i>	—	138
<i>flaveola Flor.</i>	—	49	<i>Graphocraeus Thms.</i>	47	—
<i>leptosoma Flor.</i>	—	44	<i>ventralis Fall.</i>	—	114
<i>Lethierryi J. Scott.</i>	—	37	<i>Hyalestes Amy.</i>	7	—
<i>obscura Boh.</i>	—	42	<i>luteipes Fieb.</i>	—	13
<i>paludosa Flor.</i>	—	46	<i>Hysteropterum Am.</i>	13	—
<i>pellucida F.</i>	—	36	<i>grylloides F.</i>	—	25
<i>propinqua Fieb.</i>	—	40	<i>immaculatum F.</i>	—	26
<i>Reyi Fieb.</i>	—	43	<i>liliimacula Costa.</i>	—	24
<i>striatella Fall.</i>	—	38	<i>Idiocerus Lew.</i>	33	—
<i>Deltocephalus Burm.</i>	54	—	<i>aurulentus Kbm.</i>	—	80
<i>Mayri Fieb.</i>	—	150	<i>laminatus Flor.</i>	—	77
<i>multinotatus Boh.</i>	—	149	<i>litoratus Fall.</i>	—	76
<i>picturatus Fieb.</i>	—	151	<i>notatus F.</i>	—	73
<i>pulicaris Fall.</i>	—	152	<i>poecilus H. S.</i>	—	75
<i>striatus L.</i>	—	153	<i>scurra Germ.</i>	—	72
<i>striifrons Kbm.</i>	—	154	<i>socialis Fieb.</i>	—	79
<i>Dicranotropis Fieb.</i>	21	—	<i>ustulatus M. R.</i>	—	78
<i>flavipes Sign.</i>	—	50	<i>varius F.</i>	—	74
<i>hamata Boh.</i>	—	51	<i>Issus F.</i>	12	—
<i>Dictyophora Germ.</i>	9	—	<i>coleoptratus F.</i>	—	21
<i>europaea L.</i>	—	18	<i>dilatatus Ol.</i>	—	23
<i>multireticulata M. R.</i>	—	17	<i>truncatus Fieb.</i>	—	22
<i>Doratura J. Sahlb.</i>	46	—	<i>Jassus F.</i>	52	—
<i>stylata Boh.</i>	—	113	<i>abbreviatus Leth.</i>	—	139
<i>Euacanthus Ol.</i>	39	—	<i>atomarius Germ.</i>	—	140
<i>acuminatus F.</i>	—	94	<i>furcatus Fieb.</i>	—	142
<i>interruptus L.</i>	—	93	<i>Mayri Kbm.</i>	—	141
<i>Eupelix Germ.</i>	41	—	<i>mixtus F.</i>	—	144
<i>cuspidata F.</i>	—	98	<i>modestus Fieb.</i>	—	143
<i>depressa F.</i>	—	96	<i>provincialis Fieb.</i>	—	145
<i>producta Germ.</i>	—	97	<i>Kelisia Fieb.</i>	17	—
<i>Eupteryx Curt.</i>	59	—	<i>Bruckii Fieb.</i>	—	31
<i>andalusiaca Fieb.</i>	—	171	<i>guttula Germ.</i>	—	32
<i>aurata L.</i>	—	168	<i>melanops Fieb.</i>	—	30
<i>Carpini Fourcr.</i>	—	169	<i>Kybos Fieb.</i>	58	—
<i>concinna Germ.</i>	—	167	<i>smaragdulus Fall.</i>	—	165
<i>Curtisii Flor.</i>	—	173	<i>Ledra F.</i>	32	—
<i>diminuta Kbm.</i>	—	166	<i>aurata F.</i>	—	70
<i>Melissae Curt.</i>	—	174	<i>Lepyronia A. S.</i>	25	—
<i>Putonii Leth.</i>	—	170	<i>coleoptrata L.</i>	—	61
<i>Urticae F.</i>	—	172	<i>Macropsis Lew.</i>	34	—
<i>Eurysa Fieb.</i>	44	—	<i>lanio L.</i>	—	82
<i>lineata Perr.</i>	—	33	<i>microcephala H. S.</i>	—	81



	Gen.	Sp.		Gen.	Sp.
<b>Megophthalmus</b> <i>Curt.</i>	31	—	<i>virescens</i> <i>Pz.</i>	—	54
<i>scanicus</i> <i>Fall.</i>	—	70	<b>Tettigonia</b> <i>Ol.</i>	38	—
<b>Mycterodus</b> <i>Spin.</i>	11	—	<i>viridis</i> <i>L.</i>	—	92
<i>sulcatus</i> <i>Fieb.</i>	—	20	<b>Thamnotettix</b> <i>Zett.</i>	49	—
<b>Myndus</b> <i>Stål.</i>	5	—	<i>coronifera</i> <i>Marsh.</i>	—	122
<i>musivus</i> <i>Germ.</i>	—	7	<i>crocea</i> <i>H. S.</i>	—	123
<b>Notus</b> <i>Fieb.</i>	56	—	<i>fenestrata</i> <i>H. S.</i>	—	117
<i>agnatus</i> <i>Fieb.</i>	—	157	{ <i>Fièberi</i> <i>m.</i>	—	118
<i>citrinellus</i> <i>Zett.</i>	—	160	{ <i>frontalis</i> <i>Fieb.</i>	—	119
<i>Ferrarii</i> <i>Put.</i>	—	156	<i>fuscovenosa</i> <i>Fieb.</i>	—	120
<i>flavipennis</i> <i>Zett.</i>	—	158	<i>opaca</i> <i>Kbm.</i>	—	124
<i>molliculus</i> <i>Boh.</i>	—	159	<i>quadrinotata</i> <i>F.</i>	—	121
<i>Schmidtii</i> <i>Fieb.</i>	—	161	<i>tenuis</i> <i>Germ.</i>	3	—
<b>Oliarus</b> <i>Stål.</i>	8	—	<b>Tibicina</b> <i>Amy.</i>	—	3
<i>cuspidatus</i> <i>Fieb.</i>	—	16	<i>haematodes</i> <i>Scop.</i>	24	—
<i>leporinus</i> <i>L.</i>	—	15	<b>Trieophora</b> <i>Am. Serv.</i>	—	57
<i>melanochaetus</i> <i>Fieb.</i>	—	14	<i>dorsata</i> <i>Germ.</i>	—	59
<b>Pediopsis</b> <i>Burm.</i>	36	—	<i>mactata</i> <i>Germ.</i>	—	60
<i>nana</i> <i>H. S.</i>	—	87	<i>sanguinolenta</i> <i>L.</i>	—	58
<i>nassata</i> <i>Germ.</i>	—	85	<i>vulnerata</i> <i>Germ.</i>	60	—
<i>scutellata</i> <i>Boh.</i>	—	86	<b>Typhlocyba</b> <i>Germ.</i>	—	183
<b>Penthimia</b> <i>Germ.</i>	40	—	<i>alneti</i> <i>Dhlb.</i>	—	180
<i>atra</i> <i>Germ.</i>	—	95	<i>gratiosa</i> <i>Boh.</i>	—	175
<b>Phlepsius</b> <i>Fieb.</i>	48	—	<i>jucunda</i> <i>H. S.</i>	—	179
<i>filigranus</i> <i>J. Scott.</i>	—	116	<i>Pandellei</i> <i>Leth.</i>	—	182
<i>intricatus</i> <i>H. S.</i>	—	115	<i>Rosae</i> <i>L.</i>	—	176
<b>Phylænus</b> <i>Stål.</i>	27	—	<i>sexpunctata</i> <i>Fall.</i>	—	181
<i>campestris</i> <i>Fall.</i>	—	64	<i>sulphurella</i> <i>Zett.</i>	—	178
<i>spumarius</i> <i>L.</i>	—	65	<i>tenerrima</i> <i>H. S.</i>	—	177
<b>Platymetopius</b> <i>Burm.</i>	53	—	<i>Ulmi</i> <i>L.</i>	30	—
<i>obsoletus</i> <i>Fieb.</i>	—	148	<b>Ulopa</b> <i>Fall.</i>	—	68
<i>rostratus</i> <i>H. S.</i>	—	146	<i>reticulata</i> <i>F.</i>	—	69
<i>undatus</i> <i>De G.</i>	—	147	<i>trivia</i> <i>Germ.</i>	61	—
<b>Selenocephalus</b> <i>Germ.</i>	43	—	<b>Zygina</b> <i>Fieb.</i>	—	191
<i>Flori</i> <i>Stål.</i>	—	105	<i>angusta</i> <i>Leth.</i>	—	186
<i>obsoletus</i> <i>Germ.</i>	—	106	<i>bisignata</i> <i>N. R.</i>	—	193
<b>Stenocranus</b> <i>Fieb.</i>	16	—	<i>blandula</i> <i>Ross.</i>	—	185
<i>lineolus</i> <i>Germ.</i>	—	29	<i>parvula</i> <i>Boh.</i>	—	189
<b>Stiroma</b> <i>Fieb.</i>	22	—	<i>punctulum</i> <i>M. R.</i>	—	188
<i>Pteridis</i> <i>Gené.</i>	—	52	<i>Rhamni</i> <i>Fieb.</i>	—	190
<b>Tettigia</b> <i>Amy.</i>	1	—	<i>rorida</i> <i>M. R.</i>	—	194
<i>Orni</i> <i>L.</i>	—	1	<i>rubrovittata</i> <i>Leth.</i>	—	184
<b>Tettigometra</b> <i>Latr.</i>	23	—	<i>scutellaris</i> <i>H. S.</i>	—	192
<i>atra</i> <i>Hgb.</i>	—	53	<i>Tiliae</i> <i>Fall.</i>	—	187
<i>impressopunctata</i> <i>Duf.</i>	—	55	<i>Tithide</i> <i>n. sp.</i>	—	—
<i>obliqua</i> <i>Pz.</i>	—	56			

---

(Estratto dagli Ann. del Mus. Civ. di St. Nat. di Gen., Vol. XVIII,  
23 Febbraio - 7 Marzo 1882).

---