

Öfversigt af Kongl. Vetenskaps-Akademiens Förhandlingar, 1870. N:o 7.
Stockholm.



Hemiptera insularum Philippinarum. — Bidrag till
Philippinska öarnes Hemipter-fauna.

Af C. STÅL. 1870c

Taf. VII—IX.

[Meddeladt den 14 September 1870.]

Bland entomologiska samlingar, som på senare tiden blifvit från andra verldsdelar förda till Europa, intager den af Professor CARL SEMPER under åren 1859—1865 på Philippinska öarne föranstaltade ett mycket framstående rum, så väl genom arternas talrikhet som exemplarens vårdsamma behandling. Denna samling tillhör numera bemälda Professors broder, Herr GEORG SEMPER i Altona, af hvilken jag fått uppdrag att öfvertaga bearbetningen af de ganska talrika Hemiptererna.

Det vore af största intresse att kunna ingå i en utförlig jemförelse mellan de Philippinska öarnes och kringliggande öars och länders Hemipterfaunor; men, tyvärr, äro så väl Sundaöarnes och Australiens som äfven det närbelägna sydasiatiska fastlandets Hemipterer ännu högst ofullständigt kända. Visserligen finnas, hufvudsakligen i engelska och holländska samlingar, icke obetydliga materialier för en bearbetning af nämnde länders Hemipterer, och den af WALLACE från Sundaöarne och Malakka hemförda mycket rika samling af Homopterer har äfven redan blifvet beskrifven, dock på ett i allo så otillfredsställande sätt, att de flesta arter säkert skola finnas efter beskrifningarne obestämbara och författarens begrepp om systematiska förhållanden äro så orediga och föråldrade, att man icke törs antaga att han rätt uppfattat äfven de mest utmärkta former. Det

lider derföre intet tvifvel, att ju icke flera af de arter, hvilka i detta arbete öfver Philippinernas Hemipterer såsom nya upptagas, redan äro af WALKER beskrifna; men dels äro, såsom nyss nämndes, denna författares beskrifningar i de flesta fall obrukbara, dels måste man, äfven om en beskrifning någon gång skulle gifva anledning till en gissning att en art från Philippinerna vore identisk med en art t. ex. från Borneo, endast med största försigtighet sammanföra dessa arter, då man icke äger tillgång till exemplar från båda lokaliteterna.

Den af Professor SEMPER på Philippinerna sammanbragta Hemiptersamlingen omfattar arter till ett antal af omkring 520, bland hvilka en mycket betydlig mängd hittills obeskrifna och flertalet säkerligen egendomliga för nämnde öar. Så vidt jag kunnat utröna, hafva följande Philippinska arter blifvit funna äfven i andra trakter:

1. *Brachyplatys Vahlîi* FABR. — Celebes.
2. *Aethus perosus* STÅL. — Java, India orientalis, Caffraria.
3. *Lactistes rastellus* SCHJÖDTE. — Bengalia.
4. *Cantao ocellatus* THUNB. — India orientalis, China, Java.
5. *Tectocoris diophthalmus* THUNB. — Asia meridionalis, Australia, Polynesia, etc.
6. *Calliphara Buqueti* GUÉR. — China, Java, Timor, etc.
7. *Cazira chiroptera* H. S. — Java, Borneo, Sumatra.
8. *Platynopus melanoleucus* WESTW. — Java, Malacca.
9. *Canthecona furcellata* WOLFF. — India orientalis.
10. *Scotinophara tarsalis* VOLL. — Java, Borneo.
11. » *serrata* VOLL. — Borneo, Celebes.
12. *Laprius varicornis* DALL. — India orientalis.
13. *Niphe elongata* DALL. — India orientalis.
14. *Sepontia pusilla* VOLL. — Java.
15. *Stollia distacta* DALL. — Java.
16. *Astyanax trimaculatus* ST. F. et SERV. — Malacca.
17. *Antestia cruciata* FABR. — India orientalis, Java.
18. » *angulosa* STÅL. — Pulo Penang.
19. *Catacanthus tricolor* MONTR. — Insula Woodlark.
20. » *incarnatus* DRURY. — India orientalis.
21. *Agonoscelis nubila* FABR. — India orientalis, Java.
22. *Nezara viridula* LIN. — Asia et Europa meridionales, Africa, India occidentalis.
23. *Plautia fimbriata* FABR. — China.
24. *Microdeuterus megacephalus* H. S. — India orientalis.
25. *Pycanum pretiosum* STÅL. — Pulo Penang.

26. *Aspongopus fuscus* WESTW. — Java.
27. *Cyclopelta obscura* ST. F. et SERV. — India orientalis, Java.
28. *Eumenotes obscura* WESTW. — Java, Sumatra, Celebes.
29. *Megarhynchus rostratus* FABR. — Java.
30. *Dalader planiventris* WESTW. — India orientalis.
31. *Mictis grossipes* FABR. — India orientalis, Java.
32. *Acanthocoris clavipes* FABR. — China.
33. *Leptoglossus membranaceus* FABR. — India orientalis, Africa.
34. *Riptortus annulicornis* BOISD. — Nova Guinea, Polynesia.
35. » *linearis* FABR. — India orientalis, Java.
36. *Tupalus ferrugineus* STÅL. — Java.
37. *Gerris angustatus* FABR. — Java.
38. » *varicornis* FABR. — India orientalis, Java.
39. » *costalis* H. S. — Java.
40. *Clavigralla horrens* DOHRN. — Ceylon.
41. *Leptocoris abdominalis* FABR. — India orientalis, Java.
42. *Corizus hyalinus* FABR. — Europa, Africa, America.
43. *Lygæus fimbriatus* DALL. — Java.
44. » *leucurus* FABR. — Polynesia.
45. » *servus* FABR. — Polynesia, Java, Sierra Leona.
46. » *militaris* FABR. — India orientalis, Africa, Europa meridionalis.
47. » *familiaris* FABR. — India orientalis.
48. *Clerada apicicornis* SIGN. — India orientalis, Insula Bourbon, Cuba.
49. *Plociomera malaya* STÅL. — Malacca.
50. » *pallicornis* DALL. — India orientalis.
51. » *Nietneri* DOHRN. — Ceylon.
52. » *nigriceps* DALL. — Honolulu.
53. *Beosus uniguttatus* THUNB. — India orientalis.
54. *Lohita grandis* GRAY. — India orientalis.
55. *Physopelta gutta* BURM. — China, Java.
56. *Antilochus nigripes* BURM. — China.
57. *Melamphaus faber* FABR. — India orientalis.
58. *Dysdercus cingulatus* FABR. — India orientalis, China, Java, Nova Guinea.
59. *Hyalopeplus vitripennis* STÅL. — Java, Malacca.
60. *Tingis erosa* FIEB. — India orientalis.
61. *Brachyrhynchus orientalis* LAP. — Java.
62. *Metastemma carduelis* DOHRN. — Ceylon.
63. *Polididus armatissimus* STÅL. — Ceylon.
64. *Rihirbus trochantericus* STÅL. — Ceylon.
65. *Cydnocoris gilvus* BURM. — Ceylon, Java.
66. *Vesbius purpureus* THUNB. — Java.
67. *Reduvius fuscipes* FABR. — India orientalis.
68. *Larymna crudelis* FABR. India orientalis.
69. *Sirthenea flavipes* STÅL. — Brasilia.
70. *Ectomocoris atroæ* STÅL. — Java, Ceylon.

PROPERTY OF
MUSEUM OF COMPARATIVE ZOOLOGY

71. *Conorhinus rubro fasciatus* DE GEER. — India orientalis, Africa, America.
72. *Durganda rubra* A. et S. — Java.
73. *Sminthus pictus* LAP. — Java.
74. » *limbaticollis* STÅL. — Malacca.
75. *Velitra rubro-picta* A. et S. — Java.
76. *Microcleptes biannulipes* SIGN. — Polynesia, Malacca, Cuba.
77. *Pygolampis foeda* STÅL. — India orientalis, Australia.
78. *Oncocephalus annulipes* STÅL. — Caffraria.
79. *Luteva concolor?* DOHRN. — Celebes.
80. *Rhagovelia nigricans* BURM. — Abyssinia.
81. *Pelogonus marginatus* LATR. — Africa, Europa.
82. *Peltopterus macrothorax* MONTR. — Woodlark.
83. *Nervinops rusticus* FABR. — Java.
84. *Belostoma indicum* ST. F. et SERV. — India orientalis, China.
85. *Ranatra parmata* MAYR. — Java.
86. *Enithares sinica?* STÅL. — China.
87. *Platypleura ciliaris* LIN. — Amboina, Ternate.
88. *Huechys phænicura* GERM. — India orientalis.
89. *Dundubia mannifera* LIN. — Java.
90. *Leptopsaltria quadrituberculata* SIGN. — Java.
91. » *guttularis* WALK. — India orientalis.
92. *Pomponia fusca* OL. — Sumatra.
93. *Cosmopsaltria spinosa* FABR. — India orientalis.
94. *Cryptotympana nigra* OL. — China.
95. » *acuta* SIGN. — China.
96. *Cicada viridis* FABR. — Java.
97. *Cosmoscarta rotundata* WALK. — India orientalis.
98. *Clovia frenulata* STÅL. — Java, Malacca.
99. *Tricentrus Fairmairei* STÅL. — Malacca.
100. *Sipylus crassulus* STÅL. — Java, Malacca.
101. *Gargara patruelis* STÅL. — Java.
102. *Tettigonia albida* WALK. — Africa, India orientalis, Australia.
103. » *Kinbergi* STÅL. — Malacca.
104. *Siva costalis* STÅL. Malacca.
105. *Tartessus ferrugineus* WALK. — Malacca.
106. » *Fieberi* STÅL. — Insala Mysol.
107. *Aphæna farinosa* WEBER. — Sumatra, Borneo.
108. *Anagnia splendens* GERM. — India orientalis, Java.
109. *Dictyophara fusco-vittata* STÅL. — Java.
110. *Oliarus Walkeri* STÅL. — Malacca.
111. *Tropiduchus luridus?* WALK.
112. *Phenice moesta* WESTW. — Java.
113. *Thracia javanica* WESTW. — Java.
114. *Lophops Servillei?* SPIN. — Sierra Leona, Caffraria.
115. *Thessitus insignis* WESTW. — Malacca.
116. *Cibyra testudinaria* STÅL. — Pulo Penang.
117. *Ricania speculum* WALK. — Malacca, Java.

119. *Nephesa truncaticornis*? SPIN. — Java.

118. *Ricania stupida* WALK. — Borneo.

Såsom af ofvanstående förteckning synes, äro de flesta af de anförda arterna äfven funna på Java och i Sydasien, ett mindre antal utbreda sig åt öster till Nya Guinea och Polynesien, några få hafva en utbredning från Ostindien till Nya Guinea; vissa, såsom *Nezara viridula*, *Leptoglossus membranaceus*, *Lygæus militaris*, *Conorhinus rubro-fasciatus* och *Microcleptes biannulipes* förekomma äfven i Afrika, somliga bland dessa äfven i Europa; några arter, *Nezara viridula*, *Clerada apicornis*, *Conorhinus rubro-fasciatus* och *Microcleptes biannulipes* finnas äfven i mellersta Amerika, hufvudsakligen på Westindiska öarne.

Beträffande frågan om slägtenas och formernas utbredning utom Philippinska öarne, anser jag mig, med den ringa kännedom man ännu och isynnerhet i systematiskt hänseende äger om Sundaöarnes och Sydasiens Hemipterer, icke böra ingå i någon undersökning, då de slutsatser, till hvilka jag skulle komma, i de flesta fall säkerligen skulle blifva otillförlitliga. Jag öfvergår derföre till uppräknandet och beskrifvandet af de i den Semperska samlingen befintliga arterna.

Fam. PLATASPIDINA STÅL.

Brachyplatys BOISD.

1. *B. complanatus* BURM., DALL., List of Hem. I. p. 70. 7. (1851).
2. *B. xanthogramma* WHITE, DALL., List of Hem. I. p. 69. 4. (1851).
3. *B. Mungo* WHITE, DALL., List of Hem. I. p. 69. 3. (1851).
4. *B. Vahlîi* FABR., DALL., List of Hem. I. p. 70. 10. (1851).

Coptosoma LAP.

a. *Capite latiusculo, brevi, obtusissimo, apice inter oculos latissime rotundato, dimidio thoraci latitudine subæquali; tylo et jugis æque longis, his sensim convergentibus, apice tamen haud contiguïs; oculis distincte transversis; thorace apice pone verticem sinuato, pone oculos rotundato-truncato; tibiis superne sulcatis.*

1. *C. angulare* STÅL. — Flavescens, nitidum; maculis minutissimis duabus tyli basalibus, margine basali angusto capitis, ad ocellos dilatato, macula angulorum lateralium parva, rotundata, margineque imo basali thoracis nec non disco magnitudine variabili, utrimque

venarum et formam arearum *M. Mnemæ* WALK. similis, sed spatio inter venam postcostalem et ramum ulnarem postcostalem ante medium latiore, pone medium sensim magis angustato. Caput nigrum, macula triangulari basali verticis, apice jugorum, frontis parte sursum vergente marginibusque lateralibus, vitta media vel lineis duabus mediis clypei sordide flavescentibus. Rostrum flavo-ferrugineum, apice nigrum. Thorax ferrugineus, impressionibus disci nigris, limbo postico et laterali nec non vitta media posterius abbreviata, antice posticeque nigro-marginata, flavescentibus. Scutellum flavo-ferrugineum, maculis duabus basilibus mediis subobtriangularibus, vitta laterali retrorsum angustata, posterius abbreviata, nec non litura media, formam signi J fere referente, nigris. Abdomen rufum vel ferrugineo-rufum, segmento primo supra subtusque nec non limbo basali utrimque abbreviato segmentorum dorsalium nigris, segmento dorsali primo postice maculis duabus transversis rufis. Pedes ferrugineo-flavescentes, femoribus anticis nigro-vittatis et subtus spinis tribus magnis nigris armatis, spina subapicali ipsa antice spinula armata.

Prasia STÅL.

1. *P. fatiloqua* STÅL. — Pallide olivaceo-virescens, tegminibus subconcoloribus, pellucidis; scutello postice medio subampliato, metanoto medio pone apicem scutelli prominulo et medio rugoso-elevato. ♂. Long. 19, exp. tegm. 60 mill.

♂. Abdomine inflato, operculis nullis; segmento dorsali ultimo angulis apicalibus in processum subcurvum productis; segmento ventrali penultimo transverso, posterius rotundato et medio subtruncato; segmento ultimo obovato mediocri.

P. hariolæ simillima, ocellis minoribus, vertice latiore, oculis fere duplo latiore, fronte basi latiore, scutello basi medio nonnihil producto et subdepresso, areis apicalibus plurimis tegminum brevioribus, area ulnari interiore (quinta) apicem versus sensim nonnihil ampliata anastomosibusque curvatis differt.

Fam. CERCOPINA STÅL.

Subf. Cercopina STÅL.

Cosmoscarta ¹⁾ STÅL.

a. *Mesosterno pone medium utrimque tuberculo altissimo conico armato, margine postico ante coxas intermedias haud vel vix reflexo; scutello longo; thorace basi ante scutellum truncato.*

1. *C. Proserpina* WHITE. — *Cercopis Proserpina* WHITE, Ann. nat. hist. XV. p. 35. (1845); *Cercopis Theora* WHITE, Ann. nat.

¹⁾ Hoc genus fronte maxima, valde tumida, obtusa, in latere faciali fere usque ad oculos extensa, sulco carinaque longitudinali destituta, gaudet.

hist. XV. p. 35. (1845); *Cercopis costalis* WALK., List of Hom. III. p. 651. 2. (1851).

Species quoad picturam valde varians.

- aa. *Mesosterno posterius utrimque convexiusculo vel tuberculo leviter elevato transverso instructo; scutello minus longo.*
- b. *Margine postico mesosterni ante coxas intermedias distincte dilatato et reflexo, interdum sublobato.*
- c. *Mesosterno posterius utrimque tuberculo obtuso transverso instructo.*
- d. *Thorace basi ante scutellum obtuse sinuato.*
2. *C. Daphne* STÅL. — *Cercopis Daphne* STÅL, Öfv. Vet. Ak. Förh 1865. p. 147. 5.
3. *C. Charon* WHITE. — *Cercopis Charon* WHITE, Ann. nat. hist. XV. p. 35. (1845).
C. viridicanti GUÉR. similis, sed minor, distincte denseque punctulata, thorace basi sinuato, nec rotundato, hemelytris basin versus minus ampliatis, apice densius reticulatis.
- dd. *Thorace basi ante scutellum subtruncato.*
4. *C. rufipes* STÅL. — Nigra, nitida, breviter fusco-pilosa, thorace et præsertim tegminibus dense distincteque punctulatis; disco frontis et clypei, rostro, margine angusto abdominis, margine apicali segmentorum ventris, ano pedibusque sordide sanguineis; alis fuscis. ♂. ♀. Long. 20, lat. 8 mill.
C. Charoni similis, ocellis majoribus thoraceque basi medio subtruncato differt. Thorax nonnihil latior quam longior, angulis lateralibus obtusis, apice rotundatis, marginibus lateralibus anticis latiuscule, margine posteriore anguste reflexis. Tegmina basin versus levissime ampliata, dein sensim leviter angustata, parte fere tertia apicali sat dense reticulata.
5. *C. sexmaculata* STÅL. — Obscure picea, nitida, breviter fusco-pilosa; tegminibus nigris; jugis apice vel totis, fronte, clypeo, rostro, macula oblonga antica clavi, suturam clavi haud attingente, maculis duabus subrotundatis corii prope marginem costalem, alia inter medium et basin fere media, ad marginem valde appropinquata, altera pone medium sita et a margine magis remota, limbo lato dorsali abdominis, ventre, genitalibus pedibusque croceis vel subaurantiacis; segmentis ventralibus anterioribus maculis quattuor, posterioribus maculis duabus nigris ornatis; alis fuscis, limbo costali ante medium subtestaceo. ♂. ♀. Long. 20, lat. $7\frac{1}{2}$ mill.
 Statura et punctura præcedenti simillima, ocellis paullo minoribus. Limbus thoracis sæpe pallescit.
6. *C. semimaculata* STÅL. — Nigra, nitida, breviter fusco-pilosa; thorace minus dense et obsolete, tegminibus densissime distin-

cteque punctulatis, his ante medium aurantiacis, maculis duabus clavi et septem corii nigris, maculis duabus posterioribus interioribus corii minutissimis; alis fuscis, limbo costali ante medium subtestaceo. ♂. ♀. Long. 19, lat. 7 mill.

Statura præcedentium duarum; quoad picturam *C. rotundata* similis, sed parte aurantiaca tegminum postice subtruncata, paullo ante medium tegminum abbreviata, abdomine pedibusque nigris divergit.

7. *C. rotundata* WALK. — *Cercopis rotundata* WALK., List of Hom. suppl. p. 174. (1858).

Specimen philippinum divergit a specimine e Laos reportato et cum typo WALKERI collato magnitudine minore, maculis anticis corii confluentibus, pedibus nigro-piceis, femoribus basi subtus dilutioribus.

8. *C. nigro-guttata* STÅL. — Nigro-picea, nitida, thorace et præsertim tegminibus dense punctulatis, his ante medium croceis, pone medium nigris, parte crocea postice rotundata et erosula, in disco tegminis paullo ultra medium extensa, maculis duabus ante medium et duabus pone medium nec non parte tertia apicali clavi, maculis circiter septem vittaque a basi ad medium partis crocæ corii extensa nigris; abdomine, segmentis duobus apicalibus margineque angusto exceptis, dorso nigro, his segmentis, ventre pedibusque croceis, maculis quattuor segmentorum ventris nigris; alis fuscis, limbo costali ante medium subtestaceo. ♀. Long. 17, lat. $6\frac{1}{2}$ mill.

C. rotundata maxime affinis, parte crocea tegminum vix plus quam dimidium tegminum occupante, maculis nigris minoribus et numerosioribus ornatis, clavi parte tertia, nec quinta, apicali nigra, abdomine dorso magnam ad partem nigro, differt. Thorax paullo latior quam longior, angulis lateralibus obtuse rotundatis. Frons disco utrimque rugis transversis distinctis instructa, lateribus lævigatis.

cc. *Mesosterno posterius utrimque obtuse convexo, nec tuberculato.*

9. *C. spectabilis* BURM. — *Cercopis spectabilis* BURM., Nov. act. Acad. Leop. Car. XVI. suppl. I. p. 304. 36. Tab. XLI. fig. 8. (1834).
10. *C. xanthomelæna* WHITE. — *Cercopis xanthomelæna* WHITE, Ann. nat. hist. XV. p. 35. (1845).

Abdomine croceo tegminibusque antice nigro-bimaculatis a præcedente differt.

bb. *Mesosterno posterius utrimque convexo, margine postico ante coxas haud dilatato, vix reflexo.*

11. *C. carinata* STÅL. — Dilute testacea, nitida, tegminibus remote griseo-sericeis; thorace transversim obsolete subrugoso, parce punctulato, carina obtusa percurrente longitudinali instructo,

prope angulos anticos impressionibus nonnullis parvis instructo, angulis lateralibus sensim ampliatis, productis, apice rotundatis, marginibus lateralibus anticis late, lateralibus posticis et postico anguste reflexis, margine basali ante scutellum recto; tegminibus densissime punctulatis, pone medium levissime angustatis, parte vix tertia apicali sat dense reticulata; tibiis posticis prope basin spina parva et pone medium spina majore armatis; alis sordide vinaceis, venis testaceis. ♀. Long. $11\frac{1}{2}$, lat. thor. 6 mill.

Species forma lata thoracis valde insignis. Frons a latere visa infra medium angulum obtusiusculum formans.

Phymatostetha STÅL.

Frons tumida, infra medium raro angulum formans, carina vel impressione longitudinali destituta. Ocelli inter se quam ad oculos magis appropinquati. Thorax margine postico ante scutellum leviter sinuato, marginibus lateralibus posticis rectis vel sinuatis. Mesosternum posterius tuberculis duobus conicis armatum. Pedes mediocres, tibiis posticis spinis duabus vel una armatis¹⁾.

1. *P. perspicillaris* WHITE. — *Cercopis perspicillaris* WHITE, Ann. nat. hist. XV. p. 35. (1845); *Cercopis mactans* WHITE, Ann. nat. hist. XV. p. 36. (1845).

Cercopis FABR.

1. *C. ferruginea* WALK. — *Triecphora ferruginea* WALK., List of Hom. III. p. 672. 15. (1851).

Variat partibus fere tribus quartis apicalibus tegminum subconcoloribus, vel plus minus obscure testaceis, antice interdum fuscis.

Poeciloterpa STÅL.

Caput valde declive, superne planum, fronte valde elevata, compressa, apicem versus compresso-angustata, a basi ultra medium in medio deplanata, parte deplanata sensim angustata et infra medium concaviuscula, apicem versus acute tectiformi; clypeo compresso, acute tectiformi. Ocelli ab oculis quam inter se duplo longius distantes. Thorax postice ante scutellum obtusissime rotundatus, marginibus lateralibus posticis rectis. Scutellum æquilaterum, disco leviter impressum. Tegmina lata, ovalia; clavo latiusculo, commissura margine scutellari vix longiore, leviter rotundata; corio disco convexiusculo, apice areolis nonnullis magnis concaviusculis instructo, margine apicali membranaceo. Mesosternum inerme. Pedes mediocres; tibiis posticis spina unica magna pone medium armatis.

¹⁾ Ad hoc genus pertinent *Cercopis stellata* GUÉR., *costalis* WALK. (= *hilaris* WALK.), *basiclava* WALK. (= *Larinia* STÅL), *pudens* WALK., STÅL, *signifera* WALK., STÅL, *circumducta* WALK., STÅL, *Tomaspis Semele* STÅL, *nympha* STÅL et *Cynthia* STÅL.

Liternæ affine genus, forma capitis et structura tegminum distinctum.

10 *P. nigro-limbata* STÅL. — Rufo-testacea, nitida, brevissime fusco-pilosa; apice scutelli, macula rotundata discoidali limboque costali corii, rostro, abdomine pedibusque nigris; alis fuscescentibus; areolis apicalibus interioribus corii fusco-hyalinis; thorace hemelytrisque subtiliter punctulatis, illo anterieus utrimque obtuse impresso. ♀. Long. $7\frac{1}{2}$, lat. thor. 3 mill.

Subf. **Aphrophorina** STÅL.

Liorhina STÅL.

Corpus oblongum. Caput superne planum, medio thoracis distincte nonnihil angustius, levissime nutans; parte sursum vergente frontis jugis latiore, antrorsum sensim ampliata, parte deorsum vergenti convexa, lævigata, rugis transversis destituta; clypeo convexiusculo; margine apicali jugorum versus oculos sensim leviter deflexo. Ocelli ab oculis quam inter se nonnihil magis distantes. Rostrum breve. Thorax sexangularis, ante angulos laterales distincte angustatus, margine antico late rotundato, marginibus lateralibus anticis lateralibus posticis dimidio brevioribus, his versus angulos laterales sinuatis, margine postico ante scutellum sinuato. Scutellum vix longius quam latius. Tegmina anguste ovalia, convexa, pone medium sensim nonnihil rotundato-angustata, apice rotundata, venis haud elevatis, margine costali basi angustissime, dein ante medium late et pone medium latiuscule reflexo. Alæ vena apicali intramarginali continua, prope apicem undam profundam introrsum versam formante; area anali ampla. Pedes breviusculi, tibiis posticis bispinosis.

Lepyronia et *Plinia* affine genus, structura tegminum fronteque lævigata distinctum¹⁾.

1. *L. reflexa* STÅL. — Supra dilute fusco-testacea, subtus sordide flavescens-albida; facie supra medium, limbo laterali pectoris, femoribus, tibiis tarsisque anticis, parte dimidia apicali femorum intermediorum, basi apiceque tibiæ intermediarum, tarsis intermediis, apice spinarum tibiæ tarsorumque posticorum, limbo angusto apicali partis superioris capitis marginibusque lateralibus anticis thoracis nigris; fascia angusta subapicali partis sursum vergentis frontis, fasciis duabus verticis, fascia angusta abbreviata ante medium thoracis, fascia media clavi maculaque

¹⁾ In conspectu generum (Hem. afr. III. p. 66) lege et adde:

8(5). Alarum vena intramarginali continua, etc.

a. Fronte rugis transversis medio interruptis instructa; margine costali tegminum haud vel levissime reflexo; margine apicali jugorum toto acutiusculo. — *Lepyronia* A. et S. et *Plinia* STÅL.

aa. Fronte rugis destituta; margine apicali jugorum versus oculos sensim obtusato, deflexo; margine costali toto tegminum distincte reflexo. —

Liorhina STÅL.

parva obsoleta prope marginem costalem ante medium corii flavo-albidis; vitta lata, ante medium interrupta, posterius angustata et abbreviata, prope marginem costalem sita, corii fusca. ♀. Long. 7, lat. 2 mill. — Tab. IX, fig. 23.

OES, *Cory* Pictura capitis et thoracis staturaque speciebus quibusdam *Cloviae* haud dissimilis. Caput thorace vix brevius, paullo brevius quam inter oculos latius, antrorsum angustatum, apice rotundatum. Thorax circiter dimidio latior quam longior, transversim rugulosus, parce obsoleteque punctulatus. Scutellum ruguloso-punctulatum. Tegmina distincte denseque punctulata.

L
Aphrophora GERM., STÅL.

- 27. Sp*
1. *A. maculipes* STÅL. — Pallide griseo-flavescens, thorace, scutello tegminibusque fusco-ferrugineo-punctulatis, his praesertim ad venas punctis majoribus raris praeterea conspersis, ante medium linea transversa obliqua callosa pallida et ad costam ante medium macula pallescente ornatis; parte sursum vergente capitis fronteque fuscis, hac apicem versus flavo-albida; carina capitis anguloque interiore jugorum pallescentibus; alis vitreis; pedibus ferrugineis vel fusco-ferrugineis, macula femorum tibiatarumque pallida. ♀. Long. 8, lat. 3 mill. *Comp*

In Java etiam occurit. Statura *A. coriacea* FALL., cui affinis, fronte minus convexa, tegminibus pone medium magis angustatis lineaque pallida callosa notatis distincta. Caput thorace plus dimidio brevius, medio quam ad oculos paullo longius, oculis duplo latius; fronte leviter convexa. Thorax ante angulos laterales distincte angustatus, capite distincte latior. Tegmina pone medium sensim angustata, apice angusta.

Holes phil
L. Key
Perinoia¹⁾ WALK.

1. *P. septemfasciata* WALK., List of Hom. III. p. 729. 1. (1851).
Tibiae anticae subteretes, leviter compressae.
2. *P. latipes* STÅL. — Nigra, superne subtilissime denseque punctulata; fasciis tribus partis superioris capitis, posteriore basin occupante, fasciis tribus abbreviatis thoracis, prima prope apicem, secunda ante medium, tertia prope basin sita, macula discoidali scutelli, macula transversa ante medium clavi, in corium extensa, macula prope apicem clavi, hac etiam in corium extensa et extrorsum sensim angustata, macula transversa ante medium ad costam, macula costali pone medium maculisque areolarum partis apicalis tegminum, parte tertia apicali frontis, lateribus apiceque

¹⁾ In conspectu generum (Hem. afr. III. p. 68) lege et adde:

31(32). Margine antico jugorum sulco destituto.

a. Pedibus anticis elongatis, tibiis incrassatis vel dilatatis; parte apicali corii areolis numerosis irregularibus instructa. — *Perinoia* WALK.

aa. Pedibus anticis mediocribus simplicibus; corio apice areis nonnullis magnis instructo. — *Cloviae* STÅL.

clypei, pectore pedibusque posticis flavo-albidis; apice femorum posticorum, basi apiceque tibiaram posticarum tarsisque posticis nigris; femoribus anterioribus ultra medium piceis; alis vitreis, fusco-venosis; abdomine flavo-testaceo; tibiis anterioribus, præsertim anticis, superne dilatatis, basin et apicem versus angustatis. ♀. Long. 11, lat. $3\frac{1}{3}$ mill.

Præcedenti simillima, forma tibiaram anteriorum, fascia apicali capitis deficiente maculaque scutelli distincta. Caput et thorax longitudine subæqualia. Margines laterales postici thoracis lateralibus anticis circiter duplo longiores.

○ Clovia STÅL.

a. *Thorace latera versus longitrorsum obtuse distincte impresso, imgressionem longitudinali media destituto; capite superne plano; parte sursum vergente frontis ruga longitudinali destituta, parte deorsum vergente transversim modice convexa, longitrorsum vix convexa, medio punctata, lateribus sulcis obsoletis subtilibus, in disco frontis punctulatis, instructa; tegminibus apice angulum acutum, apice imo rotundatum, formantibus; femoribus anterioribus elongatis, tibiis longioribus; ocellis ab oculis quam inter se vix duplo longius remotis.*

1. *C. varia* WALK. — *Perinoia varia* WALK., List of Hom. III. p. 730. 2. (1851).

2. *C. vitticeps* STÅL. — Nigra; margine antico vittaque antice abbreviata capitis, facie, vitta percurrente thoracis et scutelli, vitta ante medium clavi sita, hac macula in corium extensa, macula oblique transversa marginali ante medium, macula marginali pone medium vittisque duabus apicalibus, retrorsum angustatis, alia fere media, altera angustiore obliqua prope marginem costalem sita, corii, pectore, ventre, antennis, rostro pedibusque pallide flavescentibus; lateribus prostethii pone oculos margineque angusto laterali mesostethii nigris. ♂. ♀. Long. 10— $12\frac{1}{2}$, lat. $2\frac{2}{3}$ —3 mill.

C. variæ simillima, pictura capitis distincta. Superne densissime punctulata, nitida. Caput et thorax æque longa, illud antrorsum sensim angustatum, apice rotundatum, æque longum ac inter oculos latum. Thorax ante angulos laterales antrorsum vix angustatus, marginibus lateralibus posticis marginibus lateralibus anticis duplo longioribus. Tarsi anteriores et apex tarsorum posticorum nigri. Margo apicalis jugorum acutus.

aa. *Thorace impressionibus longitudinalibus lateralibus destituto.*

b. *Thorace impressione media destituto; capite superne plano; margine apicali jugorum acuto; parte sursum vergente frontis ruga destituta, parte deorsum vergente depressa, transversim leviter convexa, longitrorsum haud convexa; tegminibus apice*

in angulum terminatis, pone apicem clavi sensim angustatis; corpore superne densissime punctulato ¹⁾).

c. Capite thorace haud vel vix longiore; fronte nigra, vittis duabus apice coëuntibus, per latera nigra pectoris extensis, pallide flavescentibus, ornata.

3. *C. sexfasciata* STÅL. — Pallide testaceo-flavescens; fasciis tribus angustis capitis, anteriore abbreviata, limbo antico et basali nec non fascia media thoracis, scutello, apice excepto, tegminibusque fusco-testaceis, his extus obscurioribus, nigricantibus, fascia obliqua anteriore, intus angustata, fasciaque media extrorsum angustata, ambabus per clavum et partem internam corii extensis, nec non vittis quattuor partis tertiæ apicalis corii pallide flavescentibus, his vittis antè in testaceum vergentibus; macula transversa introrsum angustata costali ante medium lineaque oblique transversa abbreviata, leviter curvata, pone medium ad marginem costalem posita, testaceis; facie lateribusque prostethii et mesostethii nigris, vitta laterali latissima faciei, in medio frontis cum opposita confluenta, ibidem latissima et dimidium frontis occupante, retrorsum sensim angustata et per latera nigra pectoris continuata, pallide flavescente; parte nigra antica frontis lineis duabus vel tribus transversis flavescentibus notata; alis sordide hyalinis; pedibus fusco-testaceis, femoribus apicem versus nigricantibus. ♀. Long. $11\frac{1}{2}$, lat. $3\frac{1}{2}$ mill.

Statura et magnitudine fere *Perinoia septemfasciata*. Caput triangulare, apice rotundatum, thorace vix longius, æque longum ac inter oculos latum; fronte disco punctulata, lateribus leviter sulcatis. Ocelli ab oculis quam inter se fere dimidio longius remoti. Thorax ante angulos laterales antrorsum distincte angustatus, marginibus lateralibus posticis lateralibus anticis duplo longioribus.

4. *C. vittifrons* STÅL. — Flavescente-cinnamomea, pubescens; facie, lateribus prostethii et mesostethii limboque ventris nigris; vitta laterali frontis, prostethii et metastethii flavescente, antrorsum angustata et prope marginem anticum frontis cum opposita in arcum confluenta; tegminibus posterioribus vitta obliqua flavescente, fusco-marginata notatis. ♂. ♀. Long. 8—9, lat. $2\frac{1}{3}$ mill.

Var. a. — Fasciis tribus capitis, anterioribus duabus abbreviatis, fasciisque duabus angustis ante medium thoracis et fasciam pallidiorem includentibus, fusco-testaceis; tegminibus nigricantibus, parte posteriore clavi et parte angusta interiore posteriore corii nec non limbo exteriori apicem versus flavescente-cinnamomeis, vitta nonnihil curvata ante medium sita, a basi fere ad medium clavi, dein oblique per corium fere ad margi-

¹⁾ *C. lemniscata* STÅL ad hanc divisionem pertinet. *C. flavipes* FABR., *Caput ranæ* LE GUIL., *phalerata* STÅL et *Eugeniæ* STÅL tegminibus apice rotundatis gaudent, præterea autem cum speciebus divisionis b congruunt.

nem costalem ducta, nec non vitta obliqua posteriore, a margine costali oblique retrorsum currente, flavescentibus.

Var. b. — Fasciis capitis obsoletissimis, thoracis nullis; tegminibus magnam ad partem concoloribus, extus nigricantibus, limbo costali apicem versus flavescente-cinnamomeo vitta-que posteriore obliqua flavescente.

Statura fere præcedentis, sed minor, marginibus lateralibus anticis thoracis brevissimis, marginibus lateralibus posticis illis circiter quintuplo longioribus, capite thoraceque subhorizontalibus, nec sensim nonnihil declivibus, picturaque divergit.

cc. *Capite thorace saltem tertia parte longiore.*

5. *C. philippina* STÅL. — Pallide subtestaceo-flavescentis, nitida; maculis minutissimis quattuor, duabus mediis et duabus ad ocellos positis, nec non litura apicali litteram W simulante capitis testaceis; limbo laterali antico thoracis, parte dimidia exteriori tegminum, lineis lateralibus obliquis anterioribus quattuor vel quinque frontis, lateribus prostethii margineque exteriori mesostethii obscure fusco-testaceis vel nigricantibus; corio pone medium macula magna costali decolore, ipsa lineis duabus transversis fuscis, anteriore latiore et obliqua, notata, parte apicali dimidia interiori testacea, macula parva apicis lineolisque duabus anticis hujus partis nigris; alis sordide hyalinis. ♀. Long. $9\frac{1}{2}$, lat. $2\frac{2}{3}$ mill.

Species insignis, capite longo picturaque ab omnibus mihi cognitis congenericis divergens. Caput semiovale; fronte læviscula, lateribus sulcis abbreviatis obsoletissimis instructis. Thorax ante angulos laterales levissime angustatus, marginibus lateralibus posticis marginibus lateralibus anticis vix duplo longioribus. Tegmina a basi ultra medium sensim levissime ampliata, dein angustata. Ocelli ab oculis quam inter se longius remoti.

bb. *Thorace impressione longitudinali media instructo.*

6. *C. frenulata* STÅL. — *Ptyelus frenulatus* STÅL, Freg. Eug. resa. Ins. p. 286. 199. (1859).

Autonoë STÅL.

1. *A. carinata* STÅL. — Olivaceo-flavescentis; margine imo interiori clavi, corio lateribusque ventris fuscis; corio ante medium extus olivaceo-flavescente, pone medium intus obsolete pallescente; capite superne carina longitudinali percurrente distincta instructo. ♀. Long. $5\frac{1}{3}$, lat. 2 mill.

Congenericis hucusque descriptis latior, robustior, pedibusque, præsertim tibiis anterioribus, crassioribus instructa. Brevis remoteque fusco-puberula. Caput parce obsoleteque, thorax, scutellum et tegmina dense punctulata, thorax transversim subrugulosus. Caput thorace tertia parte brevius et nonnihil angustius, inter oculos vix duplo latius quam longius, obtuse sub-

rotundato-angulatum, medio quam ad oculos dimidio longius; fronte lævi, convexa, disco obtusata; margine apicali jugorum obtuso, obtuse sulcato. Thorax fere duplo latior quam longior, ante angulos laterales distincte angustatus, marginibus laterilibus posticis marginibus laterilibus anticis duplo longioribus.

2. *A. crassipes* STÅL. — Nigra, remote pubescens, supra punctulata; limbo antico partis supernæ capitis, basi frontis, rostro, apice imo femorum, tibiis tarsisque testaceo-flavescentibus; margine costali tegminum ante medium flavo-testaceo, macula triangulari costali nonnihil pone medium sita albido-hyalina; alis infuscatis. ♀. Long. 5, lat. 2 mill.

Præcedenti statura puncturaque simillima, pictura, capite paulo latiore et carina destituto, margine obtuso apicali jugorum sulco destituto, divergit.

Subf. **Machærotina** STÅL.

Machærota BURM.

1. *M. ensifera* BURM., Handb. II. 1. p. 128. 1. (1835)

Fam. **JASSINA** STÅL.

Subf. **Centrotina** STÅL.

Leptocentrus STÅL.

1. *L. antilope* STÅL. — *Centrotus Antilope* STÅL, Freg. Eug. resa. Ins. p. 284. 191. (1859).

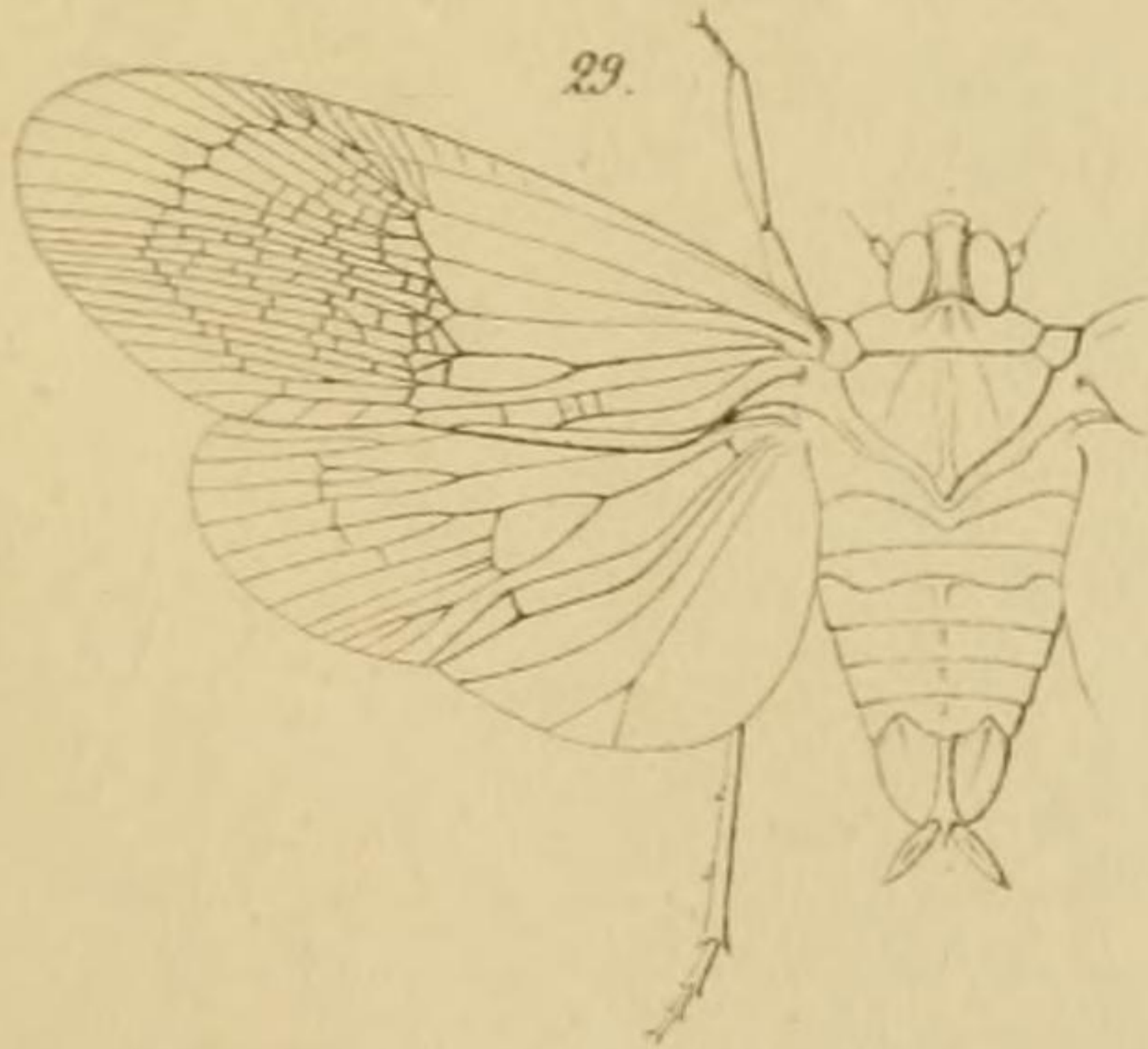
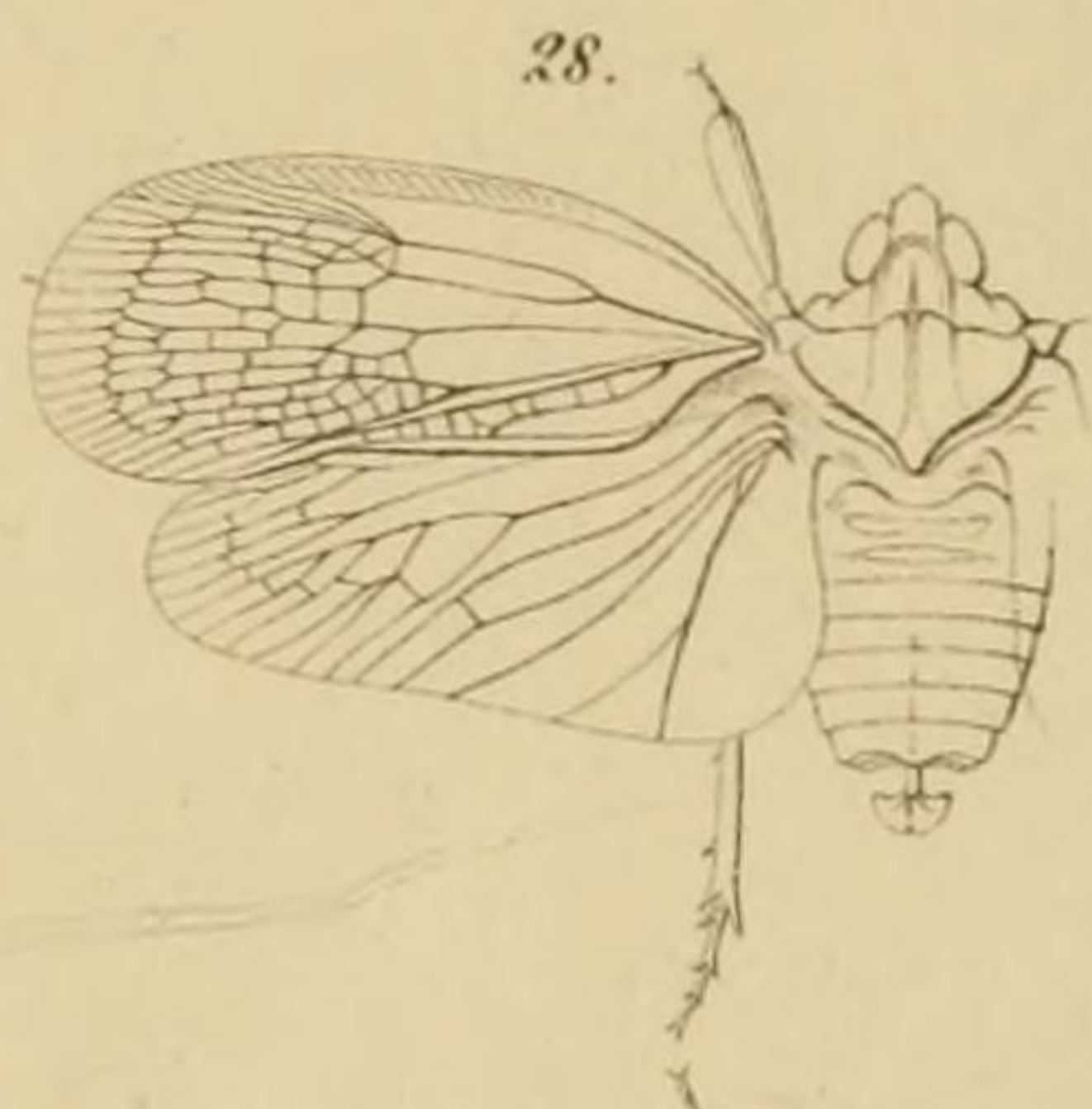
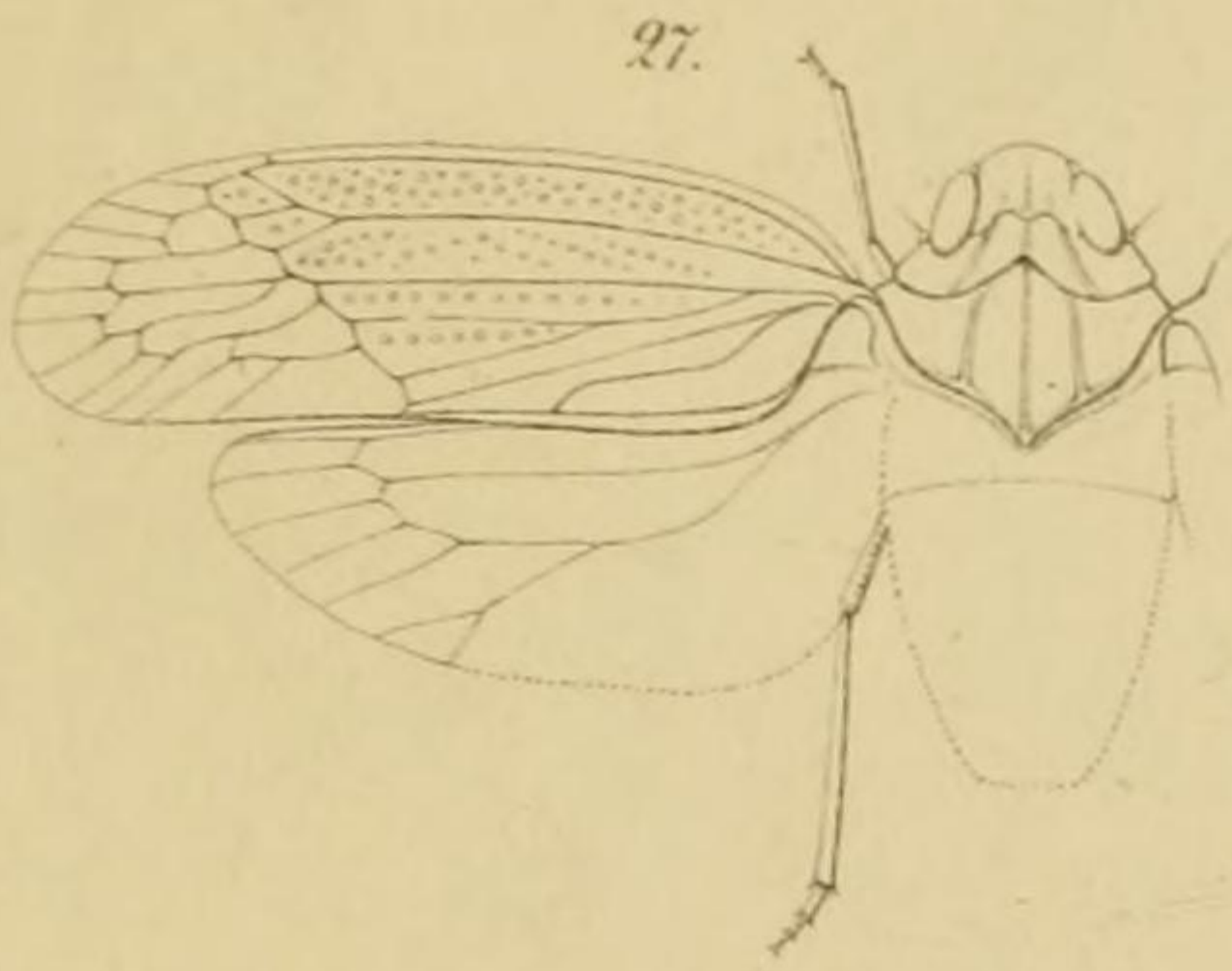
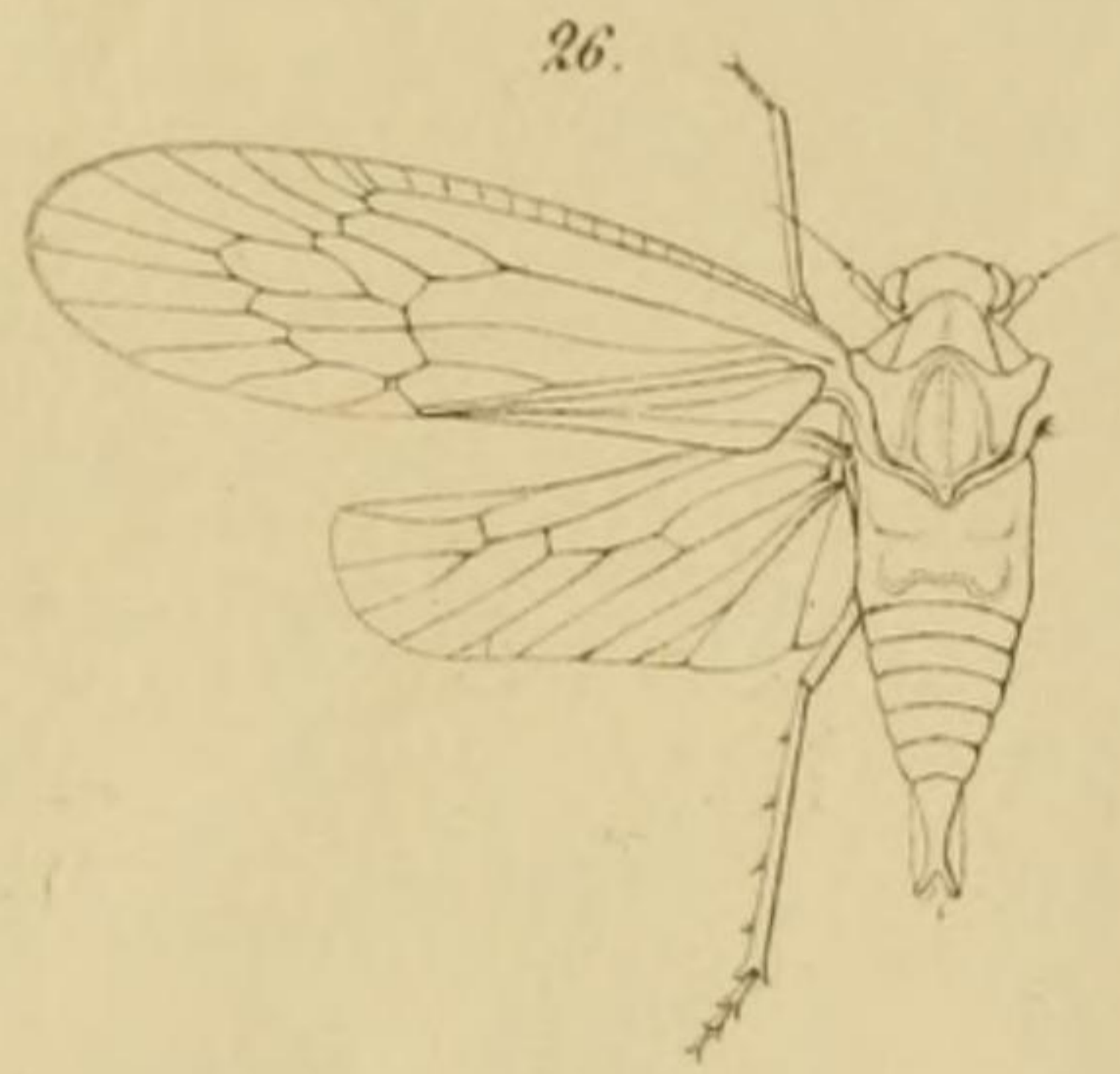
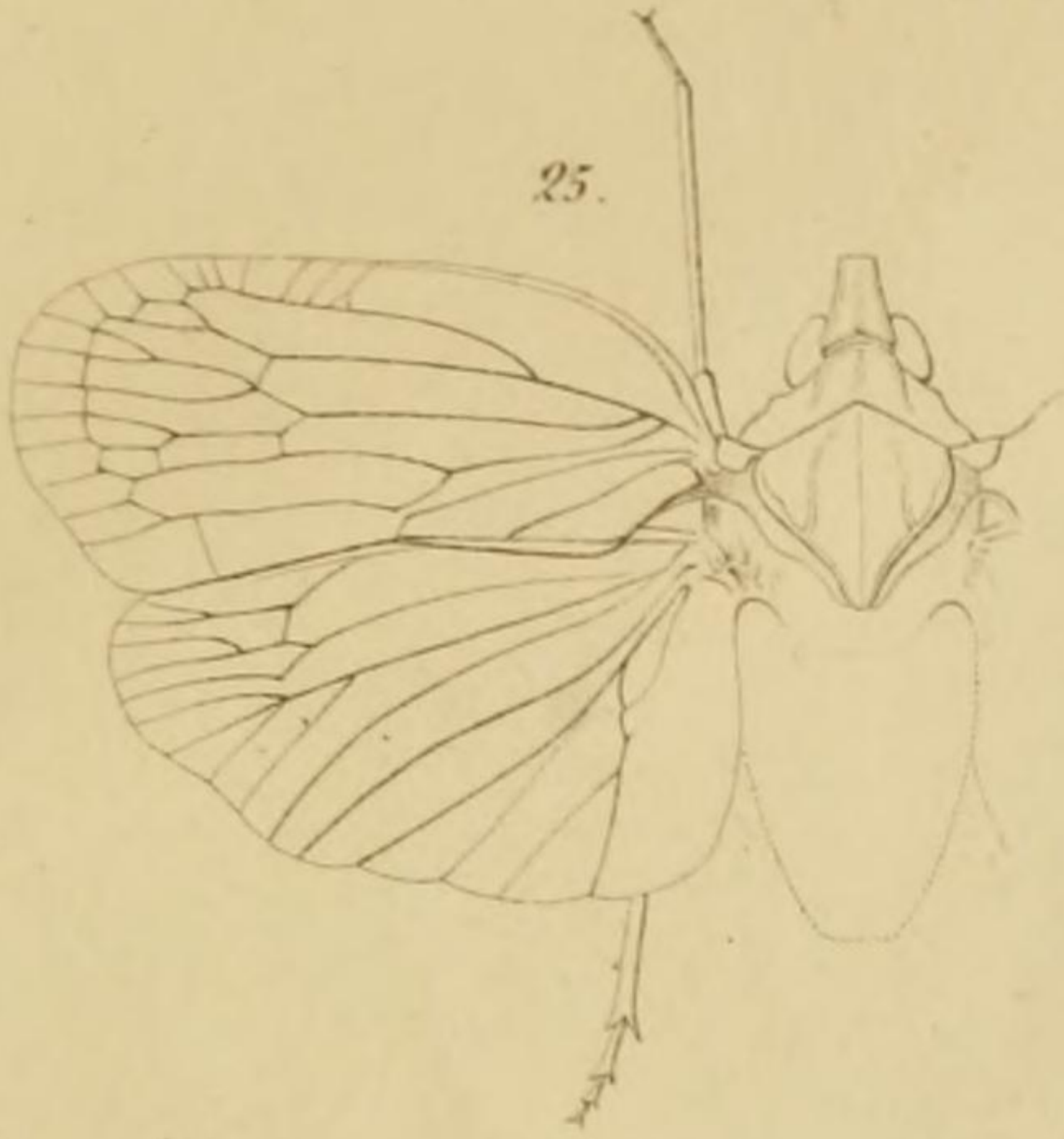
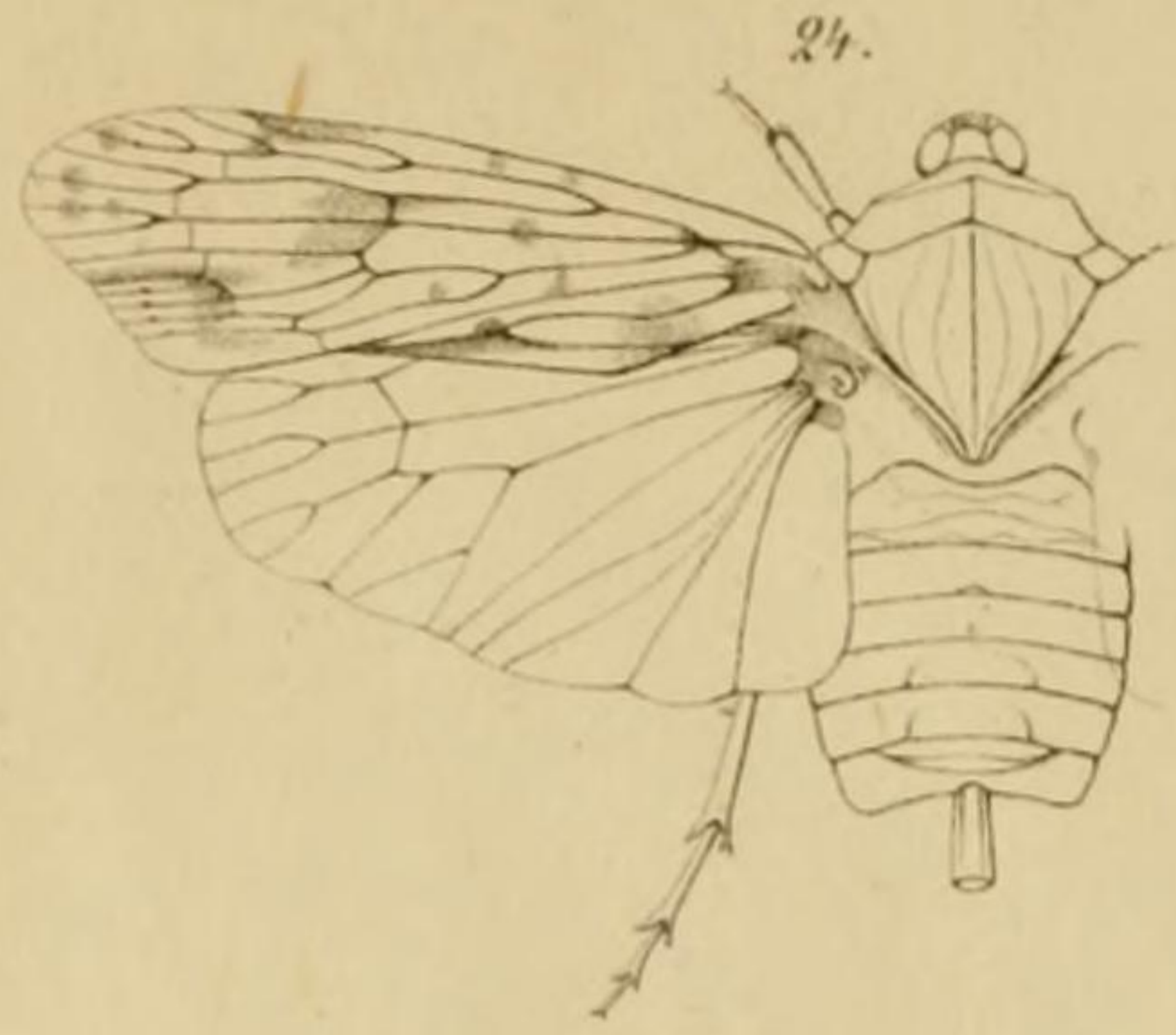
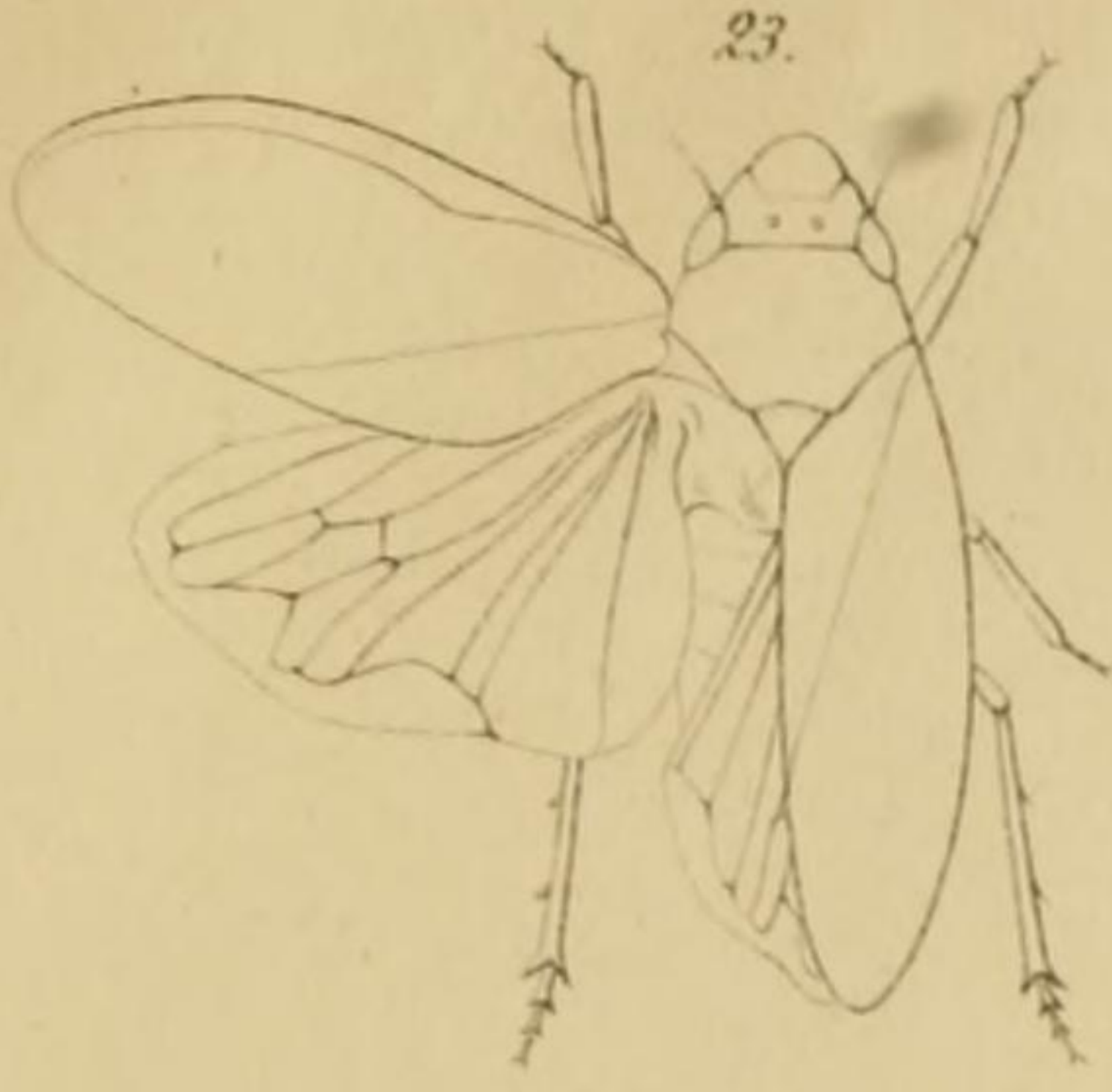
Sertorius STÅL.

1. *S. erigens* WALK. — *Centrotus erigens* WALK., List of Hom. II. p. 614. 43. (1851).

Lobocentrus STÅL.

Caput subreclinato-declive; fronte deorsum libere producta, basi haud lobata. Ocelli inter se et ab oculis fere æque longe remoti, inter partem mediam oculorum siti. Thorax supra angulos laterales impressus, supra impressionem utrimque cornutus, processu postico a scutello distante, gracili, subtus ante medium lobo in sinu apicali scutelli quiescente instructo, superne acute carinato. Scutellum longius quam latius, retrorsum sensim angustatum, apice angustum et emarginatum. Tegmina areis discoidalibus tribus, exteriori triangulari, instructa. Alæ areis apicalibus quattuor. Pedes simplices, tibiis triquetris.

Leptobelo affine genus, situ ocellorum, processu postico thoracis subtus lobato, tegminibusque areis discoidalibus tribus instructis distinctum.



Lith. h. Schlachter & Seedorf, Stockh.

23 Liorhina. 24 Mnemosyne. 25 Faventia. 26 Catullia. 27 Taxila. 28 Menosca. 29 Virgilia. 30 Augila.

Genera.

A.		Brachycoris Stål	633.
Acanthaspidina	693.	Brachyplatys Pdr.	611
Acanthaspis A.	695	Brachyrhynchina	671
Acanthocoris A.	648	Brachyrhynchus Lap.	673.
Acanthosomina	638	C.	
Achilina	748	Coenocoris Sieb.	660.
Aedus Dall.	623.	Calliphara Germ.	618
Aetheus Dall.	614	Campsocnemus Stål	698
Agnoscelis Spin.	632	Campsolomus Stål	686
Alydina	658	Cantao A.	616
Alloeorhynchus Sieb.	675	Canthecona A.	619.
Anagnia Stål	745	Capsina	667
Andes Stål	747	Carpena Bohrn	644.
Anestia. Stål	630	Casmoscaria Stål	718
Antilochus Stål	665.	Catacanthus Spin.	631
Appina Stål	618	Catullia Stål	748
Aphana Guér	741	Caxira A.	618
Aphrophora Germ.	723	Centrochares Stål	731
Aphrophorina	722	Centromeria Stål	745
Aradina	671	Centrotina Stål	727
Arbela Stål	674	Cercopina	718
Arictus Stål	672	Cercopis Fab.	721
Armacia Stål	768.	Chrysocoris Hahn	618
Artabanus Stål	672	Clavigralla Spin	659.
Aspongopus Lap.	645	Cleptocoris Stål	692
Astacops Pdr	661.	Clerada Sign	663
Astyanax Stål	629.	Cletomorpha Mayr	652
Atracis Stål	775.	Cibyra Stål	756
Augila Stål	754	Cicada L.	714
Aulacogenia	700.	Cicadina	707
Autonoë Stål	726	Cimicina	615
Axiagastus Dall.	629.	Cipia Stål	646
B.		Cixiina	746
Belostoma Latr	706	Clavigralla Spin	659
Belostomina	706	Cleptocoris Stål	692
Benna Walk.	747.	Clerada Sign	663
Biosus A.	664.	Cletomorpha Mayr	652
Borborophyes Stål	706	Cletus Stål	652
Brachyaulax Stål	616		

<i>Colobathristes</i> Burm	664	<i>Ectenus</i> Dall	621
<i>Colobathristina</i>	664	<i>Ectinoderus</i> West	691
<i>Colovia</i> Stål	724	<i>Ectinoderina</i>	691
<i>Copsyrna</i> Stål	772	<i>Ectomocoris</i> Myr	692
<i>Coptosoma</i>	611	<i>Ectrichodina</i>	691
<i>Coranus</i> Curt.	677	<i>Elasmucha</i> Stål	639
<i>Coreina</i>	646	<i>Emesina</i> Stål	702
<i>Coreina</i>	648	<i>Endochus</i> Stål	678
<i>Corizus</i> Fall.	659	<i>Enithares</i> Spin	707
<i>Cosmocleptes</i> Stål	676	<i>Epidaus</i> Stål	679
<i>Cosmocoris</i> Stål	618	<i>Epirodera</i> Westw.	693
<i>Cosmpraltria</i> Stål	708	<i>Euagoras</i> Burm.	679
<i>Cryptaspidia</i> Stål	729	<i>Eulyes</i> A.	681
<i>Cryptotympana</i> A.	714	<i>Eumenetes</i> West.	645
<i>Cuspicona</i> Dall	636	<i>Eupilis</i> Walk	756
<i>Cyclopetta</i> A.	645	<i>Eurinome</i> Stål	627
<i>Cydnina</i>	614	<i>Eurybrachydina</i>	752
<i>Cydnocoris</i> Stål	680	<i>Eurystylus</i> Stål	671
<i>Cyrene</i> West.	764	F.	
D.		<i>Faventia</i> Stål	748
<i>Dalader</i> A.	646	<i>Flata</i> Fab	772
<i>Dalpada</i> A.	622	<i>Flatina</i>	771
<i>Dalyrta</i> Stål	677	<i>Flatoides</i> Guér	774
<i>Dasynus</i> Burm.	651	<i>Fulgora</i> L.	740
<i>Delphacina</i>	747	<i>Fulgorina</i>	740
<i>Derbina</i>	750	<i>Furtis</i> Stål	752
<i>Deripteryx</i> Wishe	646	G.	
<i>Dictyophara</i> Germ.	745	<i>Gardena</i> Dohrn	704
<i>Dictyopharina</i>	744	<i>Gargara</i> A.	728
<i>Dichoptera</i> Spin	744	<i>Geocorina</i>	661
<i>Dindymus</i> Stål	665	<i>Geocoris</i> Fall.	661
<i>Dimidorina</i> A	645	<i>Gerris</i> Fab.	658
<i>Diplonychus</i> Lap.	706	<i>Gyponina</i> Stål	736
<i>Disphinctus</i> Stål	668	H.	
<i>Dundubia</i> A.	707	<i>Hagia</i> Stål	683
<i>Durganda</i> A.	693	<i>Harpagochares</i> Stål	699
<i>Dysdercus</i> A.	667	<i>Hecalus</i> Stål	736
E		<i>Helopeltis</i> Sign	667
<i>Ectatops</i> A.	666	<i>Hemisphaerius</i> Schaum	755

<i>Homalosphodrus</i> Stål	683	<i>Lophops</i> Spin	751
<i>Homoeocerus</i> Burm	648	<i>Lybas</i> Ball	653
<i>Hoplistera</i> West	629	<i>Lygaeina</i>	659
<i>Huechys</i> A	707.	<i>Lygaeus</i> Fab.	659
<i>Hyalopeplus</i> Stål	670	M.	
<i>Hydrobates</i> Er.	705	<i>Machaereta</i> Burm.	727
<i>Hydrobatina</i>	705	<i>Machaerotina</i>	727
<i>Hydrometra</i> Latr.	705	<i>Marcis</i> Stål	657
<i>Hydrometrina</i>	705	<i>Macropsis</i> Leo	740
<i>Hyginus</i> Stål	663	<i>Macroscytus</i> Fieb.	614
<i>Hygyops</i> A	747.	<i>Mattiphus</i> A.	644
<i>Hyperoncus</i> Stål	615	<i>Megarhynchus</i> Lap	645
F.		<i>Megymenum</i> Lap.	645
<i>Ischnobaena</i> Stål	703	<i>Melamphaus</i> Stål	667
<i>Issina</i>	754	<i>Melampsalta</i> Kol.	717
<i>Isthmia</i> Walk	761	<i>Menosca</i> Stål	752
<i>Iassina</i>	727	<i>Metastemma</i> A.	675
<i>Iassina</i> Stål	735	<i>Microcleptes</i> Stål	696
L.		<i>Microdeuterus</i> Ball.	640
<i>Laccotrophes</i> Stål	706	<i>Mictina</i>	646
<i>Lactistes</i> Schjödte	614	<i>Mictis</i> Leach	647
<i>Lamprosphodrus</i> Stål	689	<i>Mindura</i> Stål	770
<i>Lapruius</i> Stål	623	<i>Miriza</i> Stål	769
<i>Largina</i>	664	<i>Mnemosyne</i> Stål	746
<i>Larymna</i> Stål	691	<i>Mogannia</i> A	717
<i>Ledrina</i> Stål	731	<i>Mononychina</i>	706
<i>Leptocentrus</i> Stål	727	<i>Mucanum</i> A.	642
<i>Leptocoris</i> Hahn	659	N.	
<i>Leptoglossus</i> Guir	648	<i>Nabina</i>	674
<i>Leptopsaltria</i> Stål	710	<i>Nabis</i> Latr	674
<i>Leusaba</i> Walk.	749	<i>Nebrissa</i> Stål	751
<i>Limnagonus</i> Stål	705	<i>Nephesa</i> A	773
<i>Limnometra</i> Mayr	705	<i>Nepina</i>	706
<i>Liorhina</i> Stål	722	<i>Neuroctenus</i> Fieb	674
<i>Lissocleptes</i> Stål	676	<i>Nezara</i> A	632
<i>Lobocentrus</i> Stål	727	<i>Niphe</i> Stål	625
<i>Lohisa</i> A.	664	<i>Noliphus</i> Stål	658
<i>Lollius</i> Stål	762	<i>Notobitus</i> Stål	648
<i>Lophopina</i>	751.	<i>Notonectina</i>	707

O.

Ochrophara Stål*Odius* Stål*Odontoteuchus* Stål*Olivarius* Stål*Oncocephalus**Oscia* Stål

P.

Pachygrontha Germ*Pachygronthina**Pelogonus* Latr*Peltopterus* Guér*Pentatomia* Stål*Penthimia* Germ*Perinoia* Walk.*Petaloccephala* Stål*Phemius* Stål*Philia* Schjödte*Phromnia* Stål*Phenice* West.*Philia* Schjädte*Phromnia* Stål*Phygadocina**Phyllocephalina**Phymatostetha* Stål*Physomerus* Burm*Physopelta* A.*Poecilochroma* Wilhe*Poecilopsaltria**Poecilotorpa* Stål*Polidius* Stål*Pomponia* Stål*Prasina* Stål*Proconiina**Pseudophlocina**Psilorhamphus* Stål*Psithyriscia* Stål*Pygolampis* Germ.*Pygoplatus* Dall.*Pyrgonota* Stål626 *Pyrrhocorina*624 *Pyrrhocorina*

R.

Ranatra Fab.*Reduviina* Stål*Reduvius* Fab.*Rhagovelia* Mayr.*Rhopalina**Rhynchocoris* West706 *Rhyparochromia*706 *Ricania* Germ.621 *Ricaniina* Stål737 *Ribirbus* Stål723 *Riptortus* Stål

S.

683 *Sabaeus* Stål617 *Saica* A.771 *Saicina* Stål750 *Salurnis* Stål617 *Santosa* Stål771 *Sastragala* A.663 *Scipinia* Stål645 *Scotinophara* Stål721 *Scutellarina*648 *Seamandra* Stål665 *Selenocephalus* Germ.618 *Sepontia* Stål707 *Sertorius* Stål721 *Sipylus* Stål675 *Siscia* Stål710 *Siva* Spin718 *Sminthus* Stål733 *Sphaetes* Stål*Sphodroyttus* Stål669 *Spilodermus* Stål712 *Staccia* Stål699 *Stachyogenys* Stål.642 *Stachyolobus* Stål

<i>Stachyomerus</i> Stål	688.	<i>Urostylis</i> West.	641
<i>Stachyomia</i> Stål	628.	V.	
<i>Stachyotropha</i> Stål	697	<i>Veleda</i> Stål	675
<i>Stenolemus</i> Sign.	702	<i>Velina</i> Mayr	708
<i>Stenopodina</i>	697	<i>Velitra</i> Stål	695
<i>Stenoxylum</i> Fieb.	631	<i>Vesbius</i> Stål	680
<i>Stilbotes</i> Stål	620	<i>Vindilis</i> Stål	779.
<i>Stollia</i> Stål Ellenr	628	<i>Virgilia</i> Stål	752.
<i>Sycanus</i> A.	681	Z.	
<i>Syrgis</i> Stål	758	<i>Zangis</i> Stål	632.
T.			
<i>Tartessus</i> Stål	738		
<i>Taurodes</i> Ball	629.		
<i>Taxila</i> Stål	750		
<i>Tectocoris</i> Hahn	617		
<i>Tegea</i> Stål	691		
<i>Tessarotoma</i> St. F	642		
<i>Tetrarthria</i> Ball.	616		
<i>Tetrica</i> Stål	757		
<i>Tettigonia</i> Geof	733		
<i>Thamnotettix</i> Zellst.	740		
<i>Thessitus</i> Walk	753		
<i>Thracia</i> West.	750		
<i>Tiarodes</i> Burm.	694		
<i>Tibicen</i> Latr.	716		
<i>Tinga</i>	671		
<i>Tingina</i>	671		
<i>Tingis</i> Fab.	671		
<i>Tolumnia</i> Stål	630		
<i>Tricentrus</i> Stål	728		
<i>Tropiduchina</i>	748		
<i>Tropiduchus</i> Stål	749		
<i>Tupalus</i> Stål	657		
<i>Tylana</i> Stål	762		
<i>Tylissus</i> Stål	739		
U.			
<i>Urolabida</i> West.	641		
<i>Urostylina</i>	641		

A.

abdominalis Stål	763
acutangula Stål	700
aerescens Stål	691
aereus Stål	621
aeruginosa Stål	741
albiguttula Stål	737
albo-maculata Stål	676
amplipennis Stål	754
angulosa Stål	630
angulare Stål	611
angusta Stål	662
annulosus Stål	682
arcuatus Stål	692
atromaculatus Stål	692

B.

bifurca Stål	731
biguttulus Stål	692
bipunctata Stål	641
bipuncticollis Stål	699
bipunctifrons Stål	733
bipustulatus Stål	650
bituberculata Stål	683
bovillus Stål	643
breviceps Stål	761
brevicollis Stål	704
brevicornis Stål	662
brevirostris Stål	635
brevispina Stål	675
bucculentus Stål	652

C.

carinata Stål	720. 726.
carinatus Stål	630
cineticornis Stål	682
circumpicta Stål	769
collaris Stål	667
conspersum Stål	612
conspersus Stål	669
consperta Stål	776

conspertus Stål 663.

corniculata Stål
costalis Stål
crassinervis Stål
crassipes Stål
crassirostris Stål
cruciata Stål

D.

denticulata Stål
dentifer Stål
dichroa Stål
discophora Stål
Dohrnii Stål

E.

emarginata Stål
expansus Stål

F.

Fallenii Stål
fasciaticollis Stål
fasciatifrons Stål
fasciatus Stål
fatiloga Stål
femorialis Stål
ferrarius Stål
ferrugineus Stål
ferruginosa Stål
flavo-maculata Stål
Florii Stål
fornicata Stål
fuliginosa Stål
fulvicornis Dohrn

furcifer Stål

fuscus Stål

G.

generosus Stål
geniculata Stål
geniculatus. 664. 673. 695.
gibber Stål
granulata Stål

<i>granulosa</i> Stål	774	<i>Mayri</i> Stål	674.	707.
<i>guttipes</i> Stål	646	<i>melaleuca</i> Stål		767.
<i>guttulata</i> Stål	748	N.		
<i>guttulosa</i> Stål	745.	<i>nasutus</i> Stål		673
H.		<i>nigridens</i> Stål		635
<i>haedulus</i> Stål	644	<i>nigrifrons</i> Stål		773
<i>Haglundii</i> Stål	668	<i>nigrilinea</i> Stål		735
<i>hemiphorus</i> Stål	688.	<i>nigrinervis</i> Stål		756
<i>hians</i> Stål	644.	<i>nigrispinus</i> Stål		701
<i>histicus</i> Stål	686	<i>nigro-fasciata</i> Stål		729.
<i>histrionicus</i> Stål	678	<i>nigroguttata</i> Stål		720
F.		<i>nigrolimbata</i> Stål		722
<i>inermipes</i> Stål	660	<i>nigropicta</i> Stål	740.	753
<i>inermis</i> St: 685. 695. 708. 764.		<i>nigropunctatus</i> Stål		651
<i>inornata</i> Stål	633.	<i>nigrovittata</i> Stål	651. 662.	
<i>immaculatus</i> Stål	650.	<i>nitens</i> Stål.	764.	739
<i>impictus</i> Stål	748.	<i>nitida</i> Stål		751
<i>impressa</i> Stål	730.	<i>nitidus</i> Stål	677.	756.
<i>impressipennis</i> Stål	733	<i>nobilis</i> Stål		690
K.		<i>nodinervis</i> Stål		713
<i>kinbergi</i> Stål	734.	<i>nubila</i> Stål		757.
<i>Hirschbaumi</i> Stål	737.	O.		
L.		<i>obscuricornis</i> Stål		654.
<i>laetifrons</i> Stål	717.	<i>obscuripes</i> Stål		655.
<i>latipes</i> Stål	723	<i>obscurus</i> Stål		735
<i>latus</i> Stål	624.	<i>obtusiceps</i> Stål	612.	730
<i>lauta</i> Stål	741	<i>obtusispina</i> Stål		638
<i>lavipennis</i> Stål	641	<i>ornata</i> Stål		645
<i>leucophaea</i> Stål	772	P.		
<i>longiceps</i> Stål	643	<i>pallescens</i> Stål	689.	641
<i>longipes</i> Stål	701	<i>pallicornis</i> Stål		654
<i>longirostris</i> Stål. 634. 639.		<i>pallidum</i> Stål		613
<i>luridus</i> Stål	699.	<i>pallidus</i> Stål	651	664.
<i>Lydia</i> Stål	743.	<i>palludiventris</i> Stål		710.
M.		<i>pallipes</i> Stål		624.
<i>macerima</i> Stål	703	<i>pectoralis</i> Stål		664.
<i>macilentus</i> Stål	659.	<i>pellucida</i> Stål		664
<i>maculipennis</i> . 740. 758. 770		<i>phemiodes</i> Stål		676
<i>maculipes</i> Stål	656. 723	<i>philippina</i> Stål	726. 730. 732.	
			740. 746. 749. 762.	

<i>philippinus</i> Stål	736. 775.	<i>saucia</i> Stål
<i>picticeps</i> Stål	744	<i>semiflavus</i> Stål
<i>pictifrons</i> Stål	747.	<i>semimaculata</i> Stål
<i>pictipes</i> Stål	656	<i>seminigera</i> Stål
<i>pilosa</i> Stål	665	<i>Semper</i> Stål 620. 661. 663. 715.
<i>plumosus</i> Stål	702	<i>serrulata</i> Stål
<i>polita</i> Stål	675	<i>serrulatus</i> Stål
<i>politus</i> Stål	688.	<i>setipes</i> Stål
<i>principali</i> Stål	775	<i>sexfasciata</i> Stål
<i>pubera</i> Stål	729	<i>sexmaculata</i> Stål
<i>pulchellus</i> Stål	675	<i>sexvittatus</i> Stål
<i>pulchripennis</i> Stål	729.	<i>sicifolia</i> Stål
<i>punctatissima</i> Stål	732	<i>signata</i> Stål
<i>punctellus</i> Stål	615	<i>signifrons</i> Stål
<i>punctifera</i> Stål	698	<i>siplicinervis</i> Stål
<i>punctigera</i> Stål	752.	<i>spathulata</i> Stål
<i>punctipes</i> Stål	655	<i>specularis</i> Stål
<i>pungens</i> Stål	647.	<i>sphaerocephalus</i> Stål

G.

<i>quadriannulata</i> Stål	695	<i>spiculigera</i> Stål
<i>quincenotata</i> Stål	734.	<i>strumulosus</i> Stål
<i>quinguspinus</i> Stål	657	<i>stygia</i> Stål

H.

<i>reflexa</i> Stål	722. 733.	<i>subfasciata</i> Stål
<i>reticulata</i> Stål	737	<i>subguttata</i> Stål
<i>Reuteri</i> Stål	668	<i>sublobata</i> Stål
<i>rhyaroptera</i> Stål	747	<i>subsinnuata</i> Stål
<i>robustus</i> Stål	706	<i>subtestacea</i> Stål
<i>rosulentus</i> Stål	644	<i>subvirescens</i> Stål

I.

<i>rabescens</i> Stål	771	<i>tacniata</i> Stål
<i>rubricatus</i> Stål	659.	<i>tabida</i> Stål
<i>rufipes</i> Stål	695. 719.	<i>tagalia</i> Stål. 622. 679. 714. 72.
<i>rufispina</i> Stål	636	<i>tagalicus</i> Stål
<i>rufomaculata</i> Stål	616	<i>tener</i> Stål
<i>rugulosa</i> Stål	742	<i>teuninervis</i> Stål

J.

<i>Sahlbergii</i> Stål	668.	<i>Thomasonii</i> Stål
<i>sanguinarius</i> Stål	660	<i>tricarinata</i> Stål
<i>sanguineo-vittata</i> Stål	753	<i>tricolor</i> Stål
		<i>tumida</i> Stål

U.

<i>undulatus</i> Stål	747
<i>unicolor</i> Stål	692

V.

<i>variabilis</i> Stål	666. 686
<i>varicolor</i> Stål	678. 728. 755.
<i>variegatus</i> Stål	755.
<i>vinulus</i> Stål	666.
<i>viridicincta</i> Stål	711.
<i>vittata</i> Stål	705
<i>vittativentris</i> Stål	625
<i>vitticeps</i> Stål	724
<i>vittifrons</i> Stål	725
<i>vittipes</i> Stål	705.
<i>vulnerabilis</i> Stål	629.

W.

<i>Wallengrenii</i> Stål	736
<i>Westwoodii</i> Stål.	757

X.

<i>xonatus</i> Stål	728.
---------------------	------