

INSTITUT DES PARCS NATIONAUX  
DU CONGO BELGE

INSTITUUT DER NATIONALE PARKEN  
VAN BELGISCH CONGO

# Exploration du Parc National de l'Upemba

MISSION G. F. DE WITTE

en collaboration avec

W. ADAM, A. JANSSENS, L. VAN MEEL et R. VERHEYEN (1946-1949).

FASCICULE 23

# Exploratie van het Nationaal Upemba Park

ZENDING G. F. DE WITTE

met medewerking van

W. ADAM, A. JANSSENS, L. VAN MEEL en R. VERHEYEN (1946-1949).

AFLEVERING 23

**CIXIIDÆ**  
(HEMIPTERA HOMOPTERA)

PAR

HENRI SYNAVE (Bruxelles)



BRUXELLES  
1953

BRUSSEL  
1953

PARC NATIONAL DE L'UPEMBA  
I. MISSION G. F. DE WITTE  
en collaboration avec  
W. ADAM, A. JANSSENS, L. VAN MEEL  
et R. VERHEYEN (1946-1949).  
Fascicule 23

NATIONAAL UPEMBA PARK  
I. ZENDING G. F. DE WITTE  
met medewerking van  
W. ADAM, A. JANSSENS, L. VAN MEEL  
en R. VERHEYEN (1946-1949)  
Aflevering 23

# CIXIIDÆ (HEMIPTERA HOMOPTERA)

PAR

HENRI SYNAVE (Bruxelles).

## AVANT-PROPOS

Les *Cixiidæ* africains n'ont, jusqu'à présent, jamais été l'objet d'une étude spéciale et les différentes espèces ont été décrites séparément, dans diverses publications. Seul STÅL, en 1866, a placé les espèces du genre *Oliarus* dans une ébauche de table dichotomique. Comme la plupart des descriptions originales sont fragmentaires et peu précises et que, d'autre part, elles n'ont pas été reprises depuis, la détermination s'est avérée peu aisée. Dans le présent travail, basé principalement sur les matériaux récoltés au Parc National de l'Upemba par la Mission G. F. DE WITTE, j'ai cru utile de réunir, sous forme de tables dichotomiques, toutes les espèces connues jusqu'à présent ainsi que les formes nouvelles découvertes dans l'abondant matériel recueilli par la Mission précitée.

Ma tâche a été grandement facilitée par le prêt ou l'examen sur place d'un certain nombre de types et je suis particulièrement reconnaissant au British Museum, en la personne de MM. W. E. CHINA et R. J. IZZARD, ainsi qu'au Riksmuseum de Stockholm, en la personne du Dr R. MALAISE, pour l'aide substantielle qu'ils ont bien voulu m'apporter.

Je ne reprendrai plus les caractères familiaux ni la table dichotomique des genres et celle des espèces appartenant au genre *Achæmenes* STÅL, qui ont déjà été publiés précédemment <sup>(1)</sup>.

---

<sup>(1)</sup> Bull. Inst. roy. Sci. nat. Belg., n° 60, 1952, et Expl. Parc Nat. Albert, Mission G. F. DE WITTE (1933-1935), fasc. 79

Les récoltes provenant du Parc National de l'Upemba, moins abondantes que celles du Parc National Albert, présentent cependant une plus grande diversité de formes ainsi qu'un plus grand nombre d'espèces nouvelles pour la Science. En effet, 22 espèces et formes inédites, réparties dans 6 genres, sont décrites ci-après.

Sauf indication contraire, tout le matériel étudié a été recueilli par la Mission G. F. DE WITTE.

Les espèces placées entre [ ] ne se trouvent pas dans le matériel récolté au Parc National de l'Upemba et, de même, les localités placées entre [ ] sont situées en dehors des limites du même Parc.

---

Genre **ANDES** MUIR.

MUIR, F., 1925, Philipp. Journ. Sc., vol. 27, p. 201.

Ce genre est particulièrement bien représenté dans le présent matériel. *Andes oldi* MUIR et *Andes lallemandi* SYNAVE étaient jusqu'à présent les deux seules espèces africaines connues. L'étude des récoltes effectuées au Parc National de l'Upemba m'a permis de reconnaître 5 espèces nouvelles, décrites ci-après, ce qui porte à 7 le nombre des espèces africaines. Les 5 espèces nouvelles, quoique fort semblables au double point de vue morphologique et chromatique, sont néanmoins très nettement différentes par la structure des genitalia ♂, qui constitue jusqu'à présent le seul critère de détermination (MUIR avait déjà signalé ce fait à propos des espèces indomalaises) (1).

## TABLE DICHOTOMIQUE DES ♂♂.

1. Pygophore symétrique ..... 2
- Pygophore présentant à l'apex du lobe latéral gauche une longue épine légèrement incurvée vers le bas et atteignant l'apex de l'édéage, tandis que le lobe droit ne présente qu'une très faible dent apicale dirigée vers le haut. Édéage avec, partant de sa base, une longue et forte épine qui, à son apex, donne naissance à deux autres dirigées respectivement vers la droite et vers la gauche et dont l'externe est nettement plus longue. Paramères incurvés à angle droit vers le haut, larges, se terminant en pointe et présentant deux petites protubérances sur le bord externe, à la base et au niveau de l'angle. Tube anal assez long, arrondi à l'apex ..... *Andes monstruosus* sp. n.
2. Tube anal pouvant, soit présenter à l'apex une dent plus ou moins forte, soit se terminer par une épine effilée plus ou moins incurvée vers le bas ..... 3
- Tube anal sans épine ni dent ..... 3
3. Édéage présentant à la face inférieure de son apex une grande et forte épine dirigée vers l'arrière. Paramères tronqués, à bord supérieur droit; le bord interne, sinué, présente une saillie convexe peu après le bord supérieur; le bord externe est concave à ce même niveau, puis brusquement convexe vers la base. Tube anal assez effilé à l'apex, mais non terminé en épine ..... *Andes truncatus* sp. n.
- Édéage sans grande épine dirigée vers l'arrière; apex présentant, de chaque côté, 2 épines qui, à droite, sont dirigées toutes deux vers l'extérieur, tandis qu'à gauche, l'une (la plus longue) est dirigée vers l'exté-

(1) MUIR, F., 1925, *Philipp. Journ. Sci.*, vol. 27, p. 202.

rieur, l'autre, plus courte, vers l'arrière et vers le haut. Paramères étroits à la base, élargis en spatule ovale à l'apex et présentant à cet endroit une petite saillie épineuse vers l'intérieur. Tube anal arrondi à l'apex. Lobes latéraux du pygophore sans saillies, convexes .....

*Andes lallemandi* SYNAVE.

4. Tube anal présentant à l'apex une dent plus ou moins forte ..... 6  
 — Pas de dent à l'apex, mais celui-ci est fortement effilé et forme une épine dirigée vers le bas ..... 5
5. Bords des lobes latéraux du pygophore présentant à l'apex une petite saillie anguleuse. Paramères rétrécis vers le haut, puis s'élargissant en un lobe allongé, beaucoup plus long que large, incurvé vers le haut, terminé par une petite dent et présentant au bord interne, juste après le coude, une petite saillie anguleuse. Édéage présentant, à gauche, 2 épines apicales dans le prolongement l'une de l'autre, l'interne dirigée vers l'intérieur et très longue, l'externe, courte, dirigée vers l'extérieur; sous celle-ci part une grande épine incurvée, dirigée vers l'arrière; à droite, deux saillies dirigées vers l'extérieur, dont la supérieure, en forme d'épine, est la plus longue ..... *Andes angulatus* sp. n.  
 — Bords latéraux du pygophore ne présentant pas de saillie anguleuse. Paramères dilatés à l'apex et terminés par une petite saillie pointue dirigée vers l'intérieur (similaires à ceux d'*Andes lallemandi* SYNAVE). Édéage complexe. Tube anal terminé en pointe très effilée et incurvée vers le bas ..... *Andes oldi* MUIR.
6. Apex du tube anal présentant une petite dent, plus ou moins en forme de crochet, dirigée vers le haut. Paramères longs et étroits, légèrement incurvés vers l'intérieur et présentant sur leur bord interne une petite saillie anguleuse au niveau du coude. Édéage présentant à l'apex, du côté gauche, 2 épines, dont une très longue, dirigée vers l'intérieur, une seconde, beaucoup plus courte, vers l'extérieur; du dessous de l'apex part une forte épine dirigée vers l'intérieur; du côté droit, une épine dirigée vers l'extérieur ..... *Andes spinosus* sp. n.  
 — Apex du tube anal présentant une dent courte, mais très large, incurvée vers le bas. Paramères dilatés à l'apex en un lobe plus large que long, se prolongeant vers l'intérieur par une forte épine. Édéage complexe .....  
*Andes similis* sp. n.

#### 1. — *Andes spinosus* sp. n.

(Fig. 8-10.)

Front et clypéus brun foncé, à bords plus clairs; ocelle apical rouge. Pronotum et vertex bruns. Scutellum brun-noir, à carènes concolores. Élytres hyalins, brunâtres, avec marques brun foncé réparties comme suit : une étroite bande oblique, partant de la cellule basale et atteignant la bifurcation  $Cl_1Cl_2$ ; une large bande transversale médiane et de larges nuages apicaux; nervures brun clair, ponctuées de brun foncé, présentant des tron-

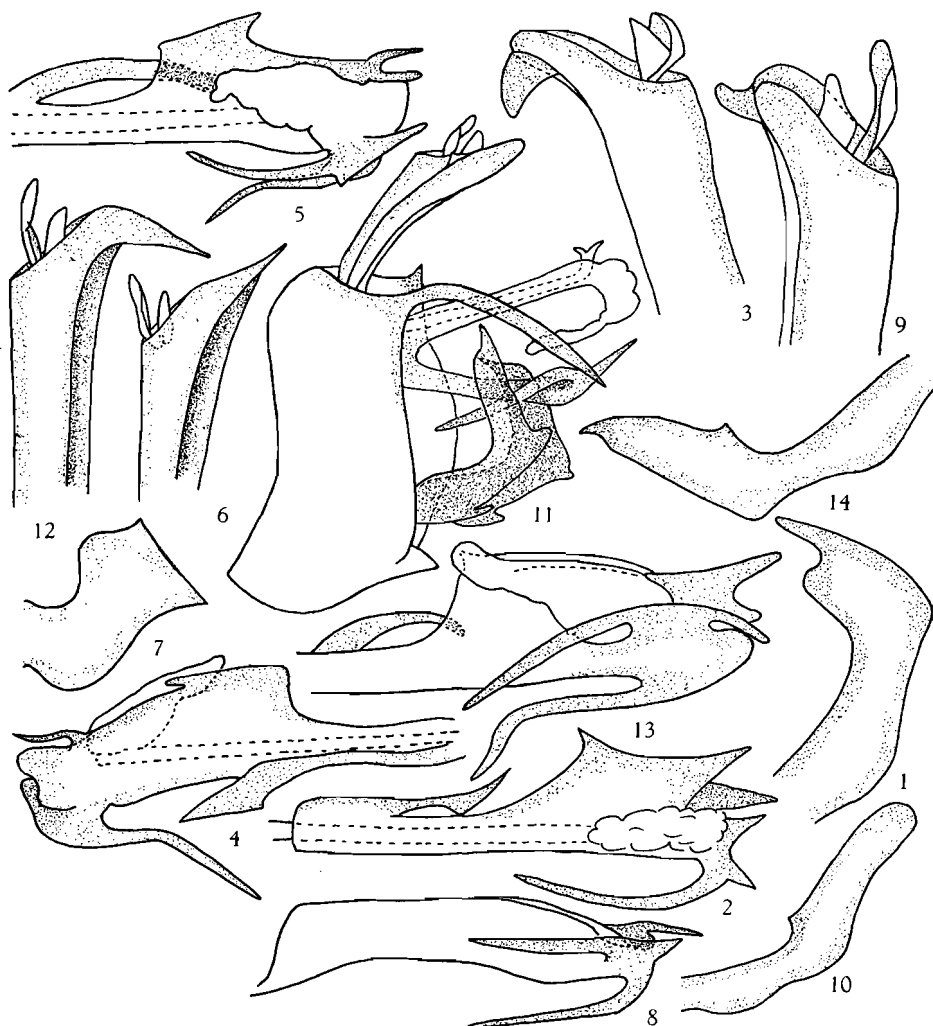


FIG. 1-3. — *Andes similis* sp. n.

1. Paramère ( $\times 55$ ). — 2. Édéage, vue latéro-ventrale gauche ( $\times 55$ ). — 3. Tube anal, vue latéro-ventrale gauche ( $\times 55$ ).

FIG. 4-7. — *Andes truncatus* sp. n.

4. Édéage, vue latéro-ventrale droite ( $\times 80$ ). — 5. Édéage, vue latéro-ventrale gauche ( $\times 55$ ). — 6. Tube anal, vue latéro-ventrale gauche ( $\times 55$ ). — 7. Paramère ( $\times 55$ ).

FIG. 8-10. — *Andes spinosus* sp. n.

8. Édéage, vue latéro-ventrale gauche ( $\times 55$ ). — 9. Tube anal, vue latéro-ventrale droite ( $\times 90$ ). — 10. Paramère ( $\times 40$ ).

FIG. 11. — *Andes monstruosus* sp. n.

11. Genitalia  $\delta$ .

FIG. 12-14. — *Andes angulatus* sp. n.

12. Tube anal ( $\times 55$ ). — 13. Édéage, vue latéro-ventrale gauche ( $\times 85$ ). — 14. Paramère ( $\times 55$ ).

gons foncés sur la partie apicale; apex des nervures longitudinales blanchâtre, de même que les nervures transversales apicales. Les nuages apicaux enclosent deux taches transversales blanchâtres. Abdomen brun; pattes jaune-brun, tibias postérieurs non armés. Genitalia ♂ : Tube anal long et étroit, présentant à l'apex une petite dent légèrement incurvée vers le haut. Paramères longs et étroits, légèrement incurvés vers l'intérieur et présentant sur leur bord interne une petite saillie anguleuse, au niveau du coude. Édéage présentant à l'apex, en vue ventrale gauche, deux épines, dont une très longue dirigée vers l'intérieur, une seconde, beaucoup plus courte, vers l'extérieur; du dessous de l'apex part une longue et forte épine dirigée vers l'intérieur; en vue ventrale droite, une épine apicale dirigée vers l'extérieur.

Type : 1 ♂, Munoi, bifurc. Lupiala, 890 m, 6-15.VI.1948, lot 1688a.

90 paratypes, ♂♂ et ♀♀ : riv. Lukawe, affl. dr. Lufira, 700 m, 22.X.1947, lots 884a, 883a; 30.IX.1947, lots 795a, 794a, 792a; riv. Lupiala, affl. dr. Lufira, 700 m, 6-9.X.1947, lots 807a et 809a; gorges de la Pelenge, 1.150 m, 10-14.VI.1947, lots 483a, 468a, 470a, 474a, 471a; 19.VI.1947, lots 524a, 520a; 20.V.1947, lot 443a; Kabwe s/Muye, 1.320 m, 6-12.V.1948, lot 1581a; 6-14.V.1948, lot 1583a; 20-25.V.1948, lot 1639a; 13-14.V.1948, lot 1597a; 26.IV-5.V.1948, lots 1557a, 1567a; 6-12.V.1948, lot 1577a; 16-25.V.1948, lot 1628a; Kankunda, sous-affl. dr. Lufira, 1.300 m, 13-19.XI.1947, lot 972a; piste de la Lupiala, 900-1.200 m, 23.X.1947, lot 881a; riv. Kande, affl. g. Lupiala, affl. dr. Lufira, 700 m, 25.IX.1947, lot 782a, 783a; 3.X.1947, lot 798a; riv. Mubale, 1.480 m, 9.V.1947, lot 345a; Lusinga, 1.760 m, 19.III.1947, lot 75a; Kaswabilenga, 700 m, 17.X.1947, lot 845a; 14.X.1947, lot 831a; 3-4.XI.1947, lot 912a; Kilwezi, 750 m, 6-7.IX.1948, lot 1832a; riv. Lupiala, 850 m, 24.X.1947, lot 905; rég. confl. Mubale-Munte, 1.480 m, 1-6.V.1947, lot 334a; Kaziba, affl. g. Senze, sous-affl. dr. Lufira, 1.140 m, 8-14.II.1948, lot 1274a.

## 2. — *Andes truncatus* sp. n.

(Fig. 4-7.)

Semblable à *Andes spinosus*; en diffère par les élytres hyalins, brunâtres, avec seul l'apex foncé; les bandes basale et médiane ayant disparu, seules en subsistent quelques faibles traces sur le corium et une petite tache foncée sur l'apex du clavus.

Genitalia ♂ : Tube anal long et étroit, mais ne se terminant pas en épine. Paramères tronqués, à bord supérieur droit, à bord interne sinué, présentant une saillie convexe peu après le bord supérieur; bord externe concave, puis brusquement convexe vers la base. Édéage complexe.

Type : 1 ♂ : Kaziba, affl. g. Senze (affl. dr. Lufira), 1.140 m, 8-14.II.1948, lot 1274a.

7 paratypes : Kaziba, affl. g. Senze, sous-affl. dr. Lufira, 1.140 m, 1-6.II.1948, lots 1255a, 1254a; 8-14.II.1948, lot 1274a; 15-27.II.1948, lot 1320a; 11-15.II.1948, lot 1287a.

**3. — *Andes monstruosus* sp. n.**

(Fig. 11.)

Semblable à *A. spinosus* sp. n.; les bandes basale et médiane sont bien marquées, tandis que les infuscations apicales sont très légères; de plus, la bande transversale est plus étroite que chez *A. spinosus*.

Genitalia ♂ : Pygophore asymétrique, présentant au sommet du lobe gauche une longue épine dirigée vers l'extérieur et légèrement incurvée vers le bas, tandis que le lobe droit ne présente qu'une très petite dent dirigée vers le haut. Édéage présentant une longue et forte épine qui, partant de sa base, en dessous, et dirigée vers l'extérieur, donne naissance, à son apex, à deux épines dirigées respectivement vers la droite et vers la gauche et dont l'externe est nettement plus longue. Paramères incurvés à angle droit vers le haut, larges, se terminant en pointe et présentant sur le bord externe, à la base, et au niveau de l'angle, deux petites protubérances. Tube anal long et étroit, arrondi à l'apex.

Type : 1 ♂, Munoi, bif. Lupiala, 890 m, 6-15.VI.1948, lot 1697a.

11 paratypes : même localité, 18-24.VI.1948, lot 1728a; 1-5.VI.1948, lot 1668a; 6-15.VI.1948, lots 1694a, 1685a, 1685a, 1681a; 15-21.VI.1948, lot 1712a.

**4. — *Andes angulatus* sp. n.**

(Fig. 12-14.)

Semblable au précédent; les marques brunes des élytres (bandes basale et médiane, nuages apicaux) sont très nettes.

Genitalia ♂ : Bords des lobes du pygophore présentant à l'apex une petite saillie anguleuse. Paramères rétrécis vers le haut, puis s'élargissant en un lobe allongé, beaucoup plus long que large, incurvé vers le haut, terminé par une petite dent et présentant au bord interne une petite saillie anguleuse, juste après le coude. Édéage présentant, à gauche, deux épines apicales dans le prolongement l'une de l'autre, l'interne dirigée vers l'extérieur et très longue, l'externe, courte, dirigée vers l'extérieur; sous celles-ci part une grande épine incurvée et dirigée vers le bas et l'intérieur; à droite, deux saillies dirigées vers l'extérieur, dont la supérieure, en forme d'épine, est la plus longue. Tube anal terminé en pointe.

Type : 1 ♂ : piste de la Lupiala, 900-1.200 m, 23.X.1947, lot 881a.

6 paratypes : Kaswabilenga, 700 m, 14.X.1947, lot 831a; Kaswabilenga, rive dr. Lufira, 700 m, 10-13.1947, lot 822a; Lukawe, affl. dr. Lufira, 30.IX.1947, lot 792a; Kankunda, affl. g. Lupiala, 1.300 m, 16-24.XI.1947, lot 1935a; riv. Lupiala, affl. dr. Lufira, 700 m, 6-9.X.1947, lot 807a.



5. — **Andes similis** sp. n.

(Fig. 1-3.)

Semblable à *A. spinosus* au double point de vue morphologique et chromatique.

Genitalia ♂ : Apex du tube anal présentant une dent courte mais très large, incurvée vers le bas. Paramères dilatés à l'apex en un lobe plus large que long, se prolongeant vers l'intérieur par une forte épine.

Édéage, voir figure 2.

Type : 1 ♂, riv. Lupiala, affl. dr. Lufira, 700 m, 6-9.X.1947, lot 809a; Kiamakoto-Kiwakishi, 1.070 m, 4-16.X.1948, lot 1886a; Kaswabilenga, 700 m, 16-24.X.1947, lot 840a.

44 ♀ ♀ n'ont pu être rattachées avec certitude à aucune des espèces précédentes : riv. Lupiala, affl. dr. Lufira, 700 m, 6-9.X.1947, lots 807a et 809a; piste Lupiala, 900-1.200 m, 23.X.1947, lot 880a; Kaswabilenga, 700 m, 10-13.X.1947, lot 822a; 14.X.1947, lot 831a; 16-24.X.1947, lot 840a; 3-4.XI.1947, lots 912a et 936a; Ganza, 860 m, 12-18.VI.1949, lots 2685a, 2686a, 2719a; Munoi, bif. Lupiala, 890 m, 6-15.VI.1948, lot 1681a; 15-24.VI.1948, lot 1719a; 18-24.VI.1948, lot 1728a; Kaziba, affl. g. Senze, sous-affl. dr. Lufira, 1.140 m, 1-6.II.1948, lot 1255a; 8-14.II.1948, lot 1274a; 19.II.1948, lot 1313a; 15-26.II.1948, lot 1330a; 17-24.II.1948, lot 1331a; Kafwe, affl. dr. Lufwa, 1.780 m, 5.III.1948, lot 1375a; Lusinga, 1.760 m, 26.III.1947, lot 106a; 3.VII.1947, lots 539a et 542a; 1-8.XII.1947, lot 1132a; 12-17.XII.1947, lot 1146a; 23.IV.1949, lot 2562a; 27-30.IV.1949, lot 2581a; Lukawe, affl. dr. Lufira, 700 m, 25.IX.1947, lot 781a; 30.IX.1947, lots 792a et 794a; 6-9.X.1947, lot 814a; 22.X.1947, lot 884a.

Genre **ACHÆMENES** STÅL.

STÅL, C., 1866, Hem. afric., vol. 4, p. 170.

1. — **Achæmenes kilimanus minutus** f. n.

Morphologiquement et chromatiquement semblable à l'espèce, n'en diffère que par la taille nettement plus petite (env. 6 mm).

Ne disposant que de ♀ ♀, il m'est impossible de leur accorder une valeur spécifique; seul l'examen des genitalia ♂ pourrait éventuellement faire passer cette forme au rang d'espèce.

Type : 1 ♀ : Kaziba, 1.140 m, 19.II.1948, lot 1313a.

5 paratypes : Kabwekanono, près tête source Lufwa, affl. dr. Lufira, 1.815 m, 25.IV.1948, lot 2574a; Lusinga, 1.760 m, 27.IV-2.V.1949, lot 2588a; [Dipidi, 1.700 m, 22.IV.1947, lot 303a]; [riv. Kenia, affl. dr. Lusinga, 1.585 m, 5-8.V.1949, lot 2631a].

2. — **Achæmenes malaisei** sp. n.

(Fig. 17-18.)

Front et clypéus brun foncé, à bords et carènes concolores; le premier, légèrement rétréci entre les yeux, s'élargit vers le clypéus. Vertex plus large entre les yeux que long au milieu; carène transversale située environ au  $\frac{1}{3}$  apical; fossette apicale entièrement visible du dessus; brun foncé, à bords latéraux jaunâtres. Pronotum brun foncé, fortement échancré à la base. Scutellum brun, noirâtre entre les carènes latérales et les angles scapulaires; carènes latérales divergentes et carène médiane écourtée vers l'arrière. Élytres hyalins blanchâtres à nervures alternativement blanchâtres et brun foncé, finement ponctuées, devenant brunâtres sur la partie apicale, de même que les nervures transversales; une petite tache triangulaire brune dans les cellules apicales; bifurcation *Sc+R* avant celle de *Cu*, qui se fait au milieu de la suture clavo-coriale. Fémurs foncés, tibias ocre brun.

Longueur : ♂, 6 mm; ♀, 7 mm.

Genitalia ♂ : Édéage présentant, à droite de l'apex du segment proximal, une seule épine dirigée vers l'arrière, incurvée vers le haut et dirigée vers l'avant en passant par-dessus le segment. Paramères dilatés à l'apex, plus ou moins en forme de hache.

Assez semblable à *A. wittei* SYNAVE, elle s'en distingue cependant facilement par la structure de l'édéage. Je dédie cette espèce au D<sup>r</sup> R. MALAISE, du Riksmuseum de Stockholm.

Type : 1 ♂ : Lusinga, 1.760 m, 18.VIII.1947, lot 598a.

5 paratypes : Kaziba, 1.140 m, 1-6.II.1948, lot 1255a; Lusinga, 1.760 m, 1-8.XII.1947, lot 1123a; 16.VI.1945, lots 136-139; 11-18.VII.1947, lot 576a.

3. — **Achæmenes flavescens** sp. n.

Assez grande espèce, ocre. Front et clypéus brun foncé, à carène médiane et bords légèrement plus clairs; carène médiane très saillante, formant arête vive sur le clypéus. Rostre brun foncé, long, atteignant le milieu des hanches postérieures. Vertex brun foncé à bords et carène transversale plus clairs; cette dernière est située à peu près au milieu du vertex, le partageant en deux parties sensiblement égales; de ce fait, la grande fossette apicale transverse est complètement visible de dessus. Pronotum très court, profondément échancré à la base, noirâtre. Scutellum grand et tricaréné; sur le disque brun et déprimé à l'arrière, les carènes latérales sont subparallèles, la médiane est écourtée vers l'arrière; les parties comprises entre les carènes latérales et les angles scapulaires sont noires. Élytres grands, dépassant très fortement l'abdomen, progressivement élargis vers l'apex; jaune ocre, sauf, sur le clavus, la partie comprise entre  $Cl_1Cl_2$  et son apex, qui sont bruns; de même sont brunâtres, le stigma et, à partir de celui-ci, le bord

apical jusqu'à l'apex du clavus; nervures concolores finement ponctuées; bifurcation *Sc+R* environ au  $\frac{1}{3}$  antérieur de l'élytre; *R* bifurque au niveau du bord antérieur du stigma et à cet endroit une série continue de nervures transversales rejoint l'apex du clavus; *Cu* bifurque à peu près au milieu de la suture clavo-coriale; *Cl*<sub>1</sub> et *Cl*<sub>2</sub> se rejoignent après le milieu du clavus. Le sternum, les hanches et fémurs antérieurs, de même que l'apex des tarses, sont noirs; tibias antérieurs et médians, fémurs et tibias postérieurs, ocre brunâtre. Abdomen brun foncé, bord postérieur des segments étroitement jaunâtre.

Longueur : 9 mm.

Type : 1 ♀ : Kankunda, 1.300 m, 22-24.XI.1947, lot 1036a.

Cette espèce étant facilement reconnaissable à sa taille, sa coloration et à la forme de son vertex, je n'ai pas hésité à la décrire sur une ♀.

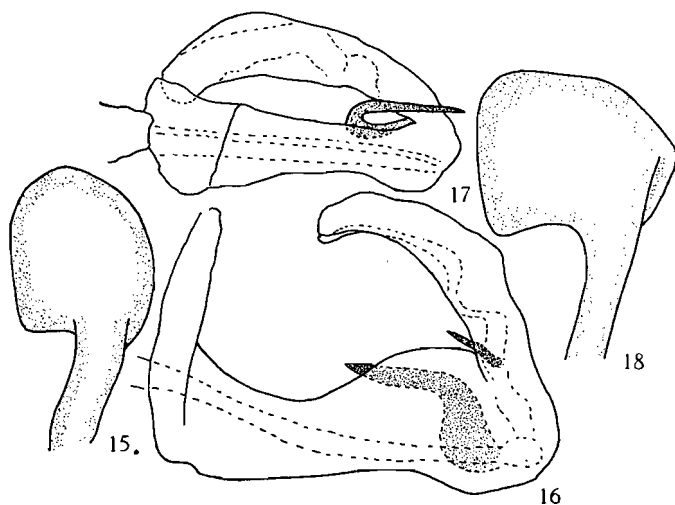


FIG. 15-16. — *Achæmenes apicemaculatus* sp. n.

15. Paramère ( $\times 65$ ). — 16. Édéage, vue latéro-ventrale gauche ( $\times 65$ ).

FIG. 17-18. — *Achæmenes malaisei* sp. n.

17. Édéage, vue latéro-ventrale gauche ( $\times 65$ ). — 18. Paramère ( $\times 65$ ).

#### 4. — *Achæmenes apicemaculatus* sp. n.

(Fig. 15-16.)

Front et clypéus brun foncé. Vertex brun foncé, carène médiane située environ au  $\frac{1}{3}$  antérieur et de ce fait, fossette transversale apicale entièrement visible du dessus. Scutellum brun foncé, noirâtre entre les carènes latérales et les angles scapulaires. Élytres hyalins jaunâtres, à nervures concolores; sont brun foncé : quelques tronçons sur les nervures longitudinales et la

costale, deux ou trois petites taches dans la cellule costale en avant du stigma et une tache plus ou moins ronde dans les cellules apicales, la série continue de nervures transversales réunissant *R* à l'apex du clavus ainsi que les nervures longitudinales apicales et transverses; bifurcation *Sc + R* à peu près au même niveau que *Cu*, qui bifurque au milieu de la suture clavo-coriale. Pattes ocre brun, fémurs antérieurs et médians foncés.

Longueur : ♂, 7 mm; ♀, 8 mm.

Type : 1 ♂ : Kaswabilenga, 700 m, 16.X.1947, lot 842a.

31 paratypes : Kaswabilenga, 700 m, 16.X.1947, lot 842a; 3-8.XI.1947, lots 929a, 936a; Lusinga, 1.760 m, 9-17.XII.1947, lot 1141a; 1-8.XII.1947, lots 1123a, 1126a, 1132a, 1125a; Kankunda, 1.300 m, 22-24.XI.1947, lot 1036a; Kankunda, sous-affl. dr. Lufira, 1.300 m, 13-19.XI.1947, lot 972a.

Les ♀♀ sont plus fortement marquées de brun que les ♂♂, surtout la partie apicale, qui présente une bande brune, plus ou moins nette, concave vers le bord costal et partant de la nervure transversale qui réunit *R* à *Mf* pour aller vers l'apex du clavus et rejoindre les cellules apicales, plus ou moins fortement teintées de brun.

#### Genre **OLIARUS** STÅL.

STÅL, C., 1866, Hem. Afric., vol. 4, p. 166.

Le genre cosmopolite *Oliarus* est particulièrement bien représenté dans la faune éthiopienne. En effet, 30 espèces ont été dénombrées, auxquelles doivent s'ajouter les 4 espèces nouvelles décrites ci-dessous. Afin d'en faciliter la détermination, je les ai incluses dans une table dichotomique. Dans un travail précédent <sup>(1)</sup>, j'avais émis l'opinion qu'*O. virgultivagus* HESSE pourrait n'être, en fait, qu'une forme claire d'*O. mæstus* STÅL, mais, faute de ♂♂ de la première espèce, je n'avais pu l'établir avec certitude; grâce aux ♂♂ présents dans ce matériel, cette lacune a pu être comblée et mon hypothèse vérifiée. Morphologiquement semblables et ayant les mêmes genitalia, ils ne diffèrent que par la coloration des élytres, qui, chez *virgultivagus* HESSE, sont hyalins clairs, tandis qu'ils sont brun foncé chez *mæstus* STÅL.

#### TABLE DICHOTOMIQUE DES ESPECES ETHIOPIENNES.

1. Largeur du vertex n'atteignant pas celle d'un œil ..... 2
- Largeur du vertex égale ou supérieure à celle d'un œil ..... 4
2. Largeur du vertex égale à la moitié de celle d'un œil; vertex creusé en gouttière et à bord postérieur angulairement échancré, brun. Front

(1) *Expl. Parc Nat. Albert, Mission G. F. DE WITTE (1933-1935)*, fasc. 79.

- très étroit à la base, fortement élargi vers le clypéus, présentant une forte carène médiane longitudinale se prolongeant sur le clypéus. Élytres hyalins, à nervures jaune-brun, sauf les nervures apicales et les transversales, qui sont teintées de brun foncé; une ligne brun-noir sur le bord commissural près de l'apex du clavus; stigma jaune-gris. Pattes brunes, sauf les fémurs antérieurs et des bandes longitudinales sur les tibias, qui sont brun foncé (Madagascar) ..... *O. acuticeps* JACOBI.
- Largeur du vertex supérieure à celle de la moitié d'un œil ..... 3
3. Élytres hyalins, blanchâtres; stigma brun; nervures brunes à ponctuation sétigère. Vertex en gouttière, brun-noir, à bords jaunâtres fortement relevés et carénés. Front très étroit à la base, fortement élargi au niveau de la suture clypéo-frontale, à carène médiane longitudinale prolongée sur le clypéus, noirâtre, à bords et carène médiane jaunes. Pattes jaunâtres, longitudinalement rayées de brun. Scutellum noir à carènes jaunes. Longueur : ♂ ♀ 4-5 mm; exp. tegm. : 11-14 mm (île Sainte-Hélène) ..... *O. dividens* WALKER (= *O. Sanctæ Helenæ* STÅL).
- Élytres hyalins, brunâtres, à nervures brunes et ponctuées; stigma brun. Vertex brun-noir, à bords ocre, fortement relevés et carénés. Front très étroit à la base, fortement élargi au niveau de la suture clypéo-frontale, à carène médiane longitudinale prolongée sur le clypéus, ocre brun, à bords et carène médiane plus clairs; clypéus ocre rougeâtre. Scutellum noir rougeâtre à carènes plus claires; plus foncé entre les angles scapulaires et les carènes latérales. Longueur : 5 mm (Congo Belge, Parc National Albert) ..... *O. damasi* SYNAVE.
4. Vertex nettement plus large que long ..... 5
- Vertex plus long ou aussi long que large ..... 8
5. Élytres hyalins, entièrement foncés (petites espèces noirâtres à vertex court et large) ..... 6
- Élytres hyalins, clairs ..... 7
6. Bords latéraux du clypéus dans le prolongement de ceux du front. Vertex deux fois plus large que long. Sur les élytres, *R* et *Cu* bifurquent à même distance de la base, un peu avant le milieu. Pattes jaune-brun. Longueur : 4 mm; exp. tegm. : 11 mm (Natal) ..... *O. mæstus* STÅL.
- Bords latéraux du clypéus légèrement en retrait par rapport à ceux du front, noir; bords de la tête et du thorax testacés. Pattes noir rougeâtre. Longueur du corps : 4 mm; de l'élytre : 10 mm (Natal) ..... *O. funebris* WALKER.
7. Même chose que *O. mæstus*, mais les élytres et les ailes ne sont pas assombris. Longueur : env. 5 mm (Ovamboland) ..... *O. mæstus* f. *virgultivagus* HESSE.
- Vertex presque deux fois aussi large que long; disque déprimé, présentant une carène longitudinale sur la moitié postérieure. Brun de poix,

- sauf les carènes de la tête et du pronotum, le bord postérieur des segments abdominaux, les arêtes des pattes, l'apex des tibias et les tarses, qui sont jaunes. Carènes du scutellum brun-rouge. Élytres transparents, stigma, costa et nervures du clavus, brun-jaune; sur le corium, les nervures sont brun foncé, non ponctuées. Longueur : 4,5 à 5 mm (Madagascar) ..... *O. nosibeanus* JACOBI.
- Vertex deux fois aussi large que long, brun de poix, à carènes brun jaunâtre, à bord antérieur parabolique. Front et clypéus noirs, finement plissés transversalement, à bords et carène médiane brun jaunâtre. Pronotum brun foncé jusqu'aux carènes latérales et à la carène du bord postérieur. Scutellum noir avec 5 carènes longitudinales, dont les internes sont arquées, convergentes à l'arrière vers la médiane. Tegulæ noires, bordées de jaune. Élytres clairs, transparents, à nervures brunes non ponctuées; stigma brun clair. Ailes transparentes. Pattes jaune brunâtre, fémurs plus foncés. Longueur : 5 mm (Kiboteni, Bomole) ..... *O. latus* MELICHAR.
8. Vertex aussi long que large ..... 9
- Vertex plus long que large ..... 14
9. Élytres hyalins, clairs, sans marques foncées. Vertex aussi long que large entre les yeux, bord antérieur convexe, bords latéraux relevés et carénés; brun de poix, sauf les bords, qui sont jaunâtres. Front et clypéus noirs, à bords latéraux et carène médiane brun-roux. Joues et partie pectorale du pronotum noires. Antennes brunes. Pronotum jaune sale, brun extérieurement. Scutellum brun avec 5 carènes longitudinales, dont les internes sont arquées. Tegulæ brunes. Élytres transparents, clairs, à fines nervures ponctuées, brunes; stigma grand, brun de poix. Ailes transparentes, claires. Abdomen brun foncé, bords des segments plus clairs. Fémurs brun de poix, tibias et tarses brun jaunâtre. Longueur : 7 mm (Bomole) ..... *O. vitreus* MELICHAR.
- Élytres hyalins, soit entièrement foncés, soit clairs avec marques foncées ..... 10
10. Élytres entièrement foncés, nervures à ponctuation sétigère. Front et clypéus brun-jaune à bords et carène médiane jaunes, apex du clypéus brun foncé; les bords et la carène médiane sont soulignés de brun vers l'intérieur. Vertex jaune-gris sale, de même que le pronotum et le scutellum; les carènes sont légèrement plus claires. Élytres hyalins, clairs. Abdomen brun-rouge avec bord postérieur des segments plus clair. Front plus court que le clypéus, qui est bombé; leurs bords latéraux sont dilatés et carénés. Vertex environ aussi long au milieu que large à la base; la carène transversale apicale délimite avec celle qui sépare le front du vertex, deux petits triangles brun foncé; la carène médiane longitudinale est nette sur toute sa longueur. Sur l'élytre, le stigma est long et constitué par une série de nervures transversales rap-

- prochées; *Sc+R* bifurque très près de la base, *Cu* un peu plus apicalement, *Cl<sub>1</sub>* et *Cl<sub>2</sub>* se rejoignent à peu près au milieu du clavus. Longueur : 4 mm; exp. tegm. : 10 mm (Caffraria) ..... *O. fuscipennis* STÅL.
- Élytres clairs marqués de sombre ..... 11
11. Élytres ocre très pâle, sauf la partie apicale, qui est brunâtre. Vertex environ aussi long que large, légèrement rétréci antérieurement, à carène médiane nette sur la moitié basale; noir, sauf les bords, qui sont ocre. Face noire, à bords et carène longitudinale médiane ocre. Scutellum noir à carènes ocre rougeâtre. En face de chaque hanche, une tache orange pâle. Sur les élytres, *Cu* bifurque, nettement plus basalement que *Sc+R*, qui bifurque un peu avant le milieu de l'élytre; la bifurcation *Cl<sub>1</sub>Cl<sub>2</sub>* se fait à peu près au milieu du clavus. Tibias postérieurs armés de 4 épines. Longueur : ♂ 5 à 5  $\frac{2}{3}$  mm; ♀ env. 7 mm (Ovambo-land, Mafa) ..... *O. limbifer* HESSE.
- Élytres clairs, avec taches et bandes foncées ou avec l'une des deux seulement ..... 12
12. Élytres clairs, avec taches et bandes foncées ..... 13
- Élytres clairs, blanchâtres; sont brun foncé à noir : la moitié basale et subapicale de la suture clavale, les nervures apicales, le bord costal et le stigma, qui est long, des taches qui se répartissent comme suit : une tache sur la bifurcation de *Cu*, une après la pointe du clavus, ainsi que sur chaque nervure transversale. Vertex presque aussi long que large, de brun foncé à noir, à bords antérieur et latéraux ocre brun, à bord postérieur blanc jaunâtre à ocre. Front et clypéus ocre brun, bords latéraux blanc jaunâtre à ocre, de même qu'une tache sur chaque bord latéral du front et la carène médiane. Rostre jaune ocre. Scutellum de brun foncé à noir, à carènes et bords latéraux ocre rougeâtre. Pattes brun clair; hanches postérieures, apex des fémurs et des tibias ainsi que les tarses postérieurs blanc jaunâtre à ocre. Longueur : 8 mm (Ovambo-land, Namakunde) ..... *O. lactescens* HESSE.
13. Sur les élytres, non seulement les nervures, mais encore les cellules sont munies d'une ponctuation sétigère noire. Vertex aussi long que large, convexe à l'apex, à bords latéraux carénés. Front lisse, noir, sans carène médiane longitudinale. Élytres hyalins, clairs, à nervures brun de poix, présentant une ponctuation sétigère; dans les cellules, celle-ci est placée en rangées longitudinales; stigma formé par 5 à 6 nervures transversales, brun de poix, plus clair vers l'avant; au bord costal, 3 taches brunes et quelques-unes, rondes, sur les nervures longitudinales; de ces dernières, celles qui sont situées au milieu des nervures apicales forment une rangée transversale arquée. Longueur : 12 mm (Orahio) ..... *O. hirtus* MELICHAR.
- Sur les élytres, pas de ponctuation sétigère dans les cellules. Vertex à peu près aussi long que large, à bords relevés et carénés, à carène

médiane longitudinale nette jusque peu avant la carène transversale arquée; disque et bords jaune grisâtre. Pronotum et scutellum jaune grisâtre, à carènes légèrement plus claires. Élytres hyalins, clairs, tachés de brun; une bande arquée part de la nervure costale, à hauteur de la bifurcation  $Sc+R$ , traverse le corium en passant par la bifurcation de  $Cu$  et se termine au bord sutural, au niveau de la réunion de  $Cl_1$  et  $Cl_2$ ; une tache allongée dans la cellule costale; encore plus apicalement, une courte bande transversale rejoint  $M$  à la branche interne de  $Cu$  et à  $R$ . Fémurs et tibias jaune-brun avec stries longitudinales brun foncé. Longueur : ♀ 4 mm; exp. tegm. : 10 mm (Caffraria) ... *O. fasciolatus* STÅL.

14. Élytres hyalins, avec marques foncées (bandes ou taches) ..... 15  
 — Élytres hyalins, sans marques foncées ..... 28
15. Élytres hyalins, clairs, à partie apicale foncée ..... 16  
 — Élytres ne présentant pas de partie apicale entièrement foncée, mais, soit des taches foncées, soit des bandes, soit les deux ..... 17
16. Vertex de même largeur à l'avant qu'à l'arrière, presque deux fois plus long que large, à disque fortement creusé, les fossettes antérieures presque  $\frac{1}{2}$  fois aussi longue que les carènes des bords latéraux <sup>(1)</sup>. Front et clypéus traversés par une carène médiane longitudinale tranchante. Élytres longs, très peu élargis derrière le clavus, à nervures très finement ponctuées; hyalins jusqu'à l'apex, qui est enfumé, nervures alternativement blanc sale et noires; stigma, bifurcations et bouts des nervures apicales brun-noir (Kilimandjaro) ..... *O. massaicus* JACOBI.
- Vertex étroit, très légèrement rétréci vers l'apex, à bords antérieur quasi droit, postérieur angulairement échancré et latéraux relevés; la carène transversale, située tout à fait apicalement, est à peine arquée, presque droite, ne touchant pas en son milieu celle qui sépare le front du vertex et délimitant, de ce fait, une seule fossette apicale presque carrée; carène médiane longitudinale sur la moitié basale; noir, à bords latéraux ocre. Scutellum fortement convexe vers l'avant et vers l'arrière. Élytres hyalins à nervures jaunes; partie apicale comprise entre une ligne passant du bord postérieur du stigma à l'apex du clavus, et le bord apical, brun noirâtre, de même que les nervures; stigma jaune;  $Sc+R$  bifurquant environ au milieu de l'élytre,  $M$  au niveau du stigma,  $Cu$  au milieu de la suture clavo-coriale;  $Cl_1$  et  $Cl_2$  réunies avant le milieu du clavus. Tibias postérieurs armés de 2 épines. Longueur : ♂ 4,5 mm; ♀ env. 5,5 mm (Congo Belge, Parc National de l'Upemba) ...  
*O. verheyeni* sp. n.

(1) D'après la description originale. Cependant, ayant examiné un exemplaire conservé au Muséum de Paris et portant l'étiquette « cotype », j'ai pu relever les éléments suivants, qui sont en contradiction avec la description originale. Le vertex n'est que légèrement plus long que large et non 2 fois; de plus, il se rétrécit légèrement vers l'avant.



17. Élytres présentant uniquement la base ou des bandes foncées ..... 18  
 — Élytres présentant soit des taches, soit des taches et des bandes foncées ..... 21
18. Scutellum entièrement foncé, de brun-rouge foncé à noir; seules les 5 carènes longitudinales sont plus claires ..... 19  
 — Scutellum foncé; sont ocre : les angles scapulaires, l'espace compris entre les carènes externes et les internes, de même que l'angle postérieur. Vertex presque aussi large que long, noir, à bords ocre, de même qu'une tache sur chaque bord latéral. Pronotum noir, à bords et carènes ocre. Face ocre, le front toujours plus foncé et parfois noir, carène et bords ocre plus pâle, une tache pâle de chaque côté, près de la suture clypéo-frontale. Élytres hyalins, pâles, nervures jaunâtres, devenant noires sur la partie apicale; stigma noir. Parfois, une fascie transversale allant obliquement de *Sc+R* au bord commissural, à hauteur de la bifurcation de *Cu*; bifurcation de *Sc+R* nettement après celle de *Cu*; transverses apicales et apex des nervures longitudinales auréolés de sombre; *Cl*<sub>1</sub> et *Cl*<sub>2</sub> réunies avant le milieu du clavus. Pattes ocre; fémurs noirs ou brun-rouge foncé, sauf à l'apex. Longueur incl. tegm. ♂ et ♀ : 7 à 9 mm (Transvaal) ..... *O. bantuanus* DISTANT.
19. Élytres ayant seulement la base foncée; hyalins, légèrement teintés de blanc laiteux, présentant une bande basale brun de poix; nervures jaune clair avec fine ponctuation sétigère noire; nervures transversales, nervures apicales, milieu du bord commissural jusqu'à l'apex du clavus et stigma noirs. Sur le bord du clypéus, près de la suture clypéo-frontale et sous les taches latérales jaunes du front, de chaque côté, une petite tache noire. Vertex 1 ½ fois aussi long que large entre les yeux, apicalement convexe; noir, sauf la carène transversale et les bords, qui sont jaune clair; ces derniers, avec une tache noire antébasilaire; la carène transversale anguleuse, vue de dessus, est presque en arc et, vue de l'avant, forme avec les carènes des bords latéraux deux triangles allongés, noirs. Front jaune rougeâtre; carènes des bords latéraux étroitement jaune clair, carène médiane nette, jaune; sur chaque bord latéral du front, près de la suture clypéo-frontale, une grande tache blanc jaunâtre, presque carrée. Scutellum noir, à carènes jaune rougeâtre. Tegulæ jaunâtres. Longueur : ♀ 7 mm (Ufudu, Ganale) .....  
*O. frontalis* var. *basalis* MELICHAR.
- Élytres présentant soit la base et une bande oblique transversale foncées, soit plusieurs bandes foncées plus ou moins étroites ..... 20
20. Élytres hyalins, légèrement teintés d'ocre, un peu plus foncés sur la partie apicale; nervures avec abondante ponctuation de même que la suture clavo-coriale et le bord costal; sont brun foncé : une fascie oblique transversale allant du bord costal au bord commissural et passant par la bifurcation de *Cu*; une étroite fascie transversale arquée délimitant, en arrière

- du clavus, une zone apicale; une autre longitudinalement oblique rejoignant l'apical à l'apex du clavus, les nervures transversales et le bord apical de l'élytre. Vertex beaucoup plus long que large, rétréci antérieurement, à bords carénés et faible carène longitudinale médiane; noir, sauf les bords, qui sont ocre foncé. Carènes médiane et externes du scutellum distinctes et droites, les internes faibles, convergeant légèrement vers l'avant; noir, les carènes brun rougeâtre. Longueur : env. 4 mm (Ovamboland, Namakunde, Afrique du Sud) ..... *O. maculosus* HESSE.
- Élytres hyalins, à nervures brunes, à ponctuation sétigère; sont bruns : une étroite bande sur la base, une bande arquée (concave vers l'apex de l'élytre), partant de la fourche *Sc+R*, passant par la fourche de *Cu* et se terminant dans le  $\frac{1}{3}$  apical du clavus (cette bande peut disparaître); stigma brun-noir, jaune à son extrémité basale; nervures transversales et apex des nervures longitudinales auréolé de brun; bord sutural brun-noir, sauf un tronçon médian, qui est blanc jaunâtre. Vertex plus long que large, brun très foncé, à bords jaune-brun, de même qu'une tache sur chaque bord latéral. Front brun-jaune avec tache blanchâtre, de chaque côté, au niveau de la suture clypéo-frontale; clypéus brun-rouge; bords du front et du clypéus ainsi que la carène médiane jaune-brun clair; Scutellum brun-rouge foncé, à carènes rousseâtres. Fémurs brun foncé, jaunâtres à l'apex; tibias jaunâtres. Longueur : ♀ 4  $\frac{1}{2}$  mm; exp. tegm. 13  $\frac{1}{2}$  mm (Caffraria) ..... *O. hottentotus* STÅL.
21. Élytres présentant des taches et des bandes foncées ..... 22
- Élytres présentant uniquement des taches foncées ..... 24
22. En plus de la base, 3 bandes transversales foncées sur le corium, entre la bifurcation *Sc+R* et le stigma, dont seule la basale atteint le bord sutural, les deux autres se réduisant à un court tronçon dans la cellule costale; les nervures transversales apicales et l'apex des nervures longitudinales sont bruns; *Sc+R* et *Cu* bifurquent à peu près à la même hauteur, un peu avant la réunion de *Cl<sub>1</sub>* et *Cl<sub>2</sub>*, qui se fait environ au milieu du clavus; stigma jaunâtre. Front brun foncé, nettement plus court que le clypéus; bords latéraux carénés et carène médiane longitudinale jaunâtres; clypéus bombé, brun foncé, noirâtre à l'apex. Vertex aussi long que large, à bords latéraux relevés, légèrement convergents vers l'avant, à carène longitudinale distincte jusqu'à la carène transversale angulaire; brun foncé, à bords et carène jaunâtres. Scutellum brun foncé, à carènes concolores. Longueur : ♀ 3  $\frac{1}{2}$  mm, exp. tegm. : 11 mm (Caffraria) ..... *O. caffer* STÅL.
- Outre la base, une seule bande transversale foncée sur l'élytre, avec, en plus, une ou plusieurs taches ..... 23
23. Sur les élytres, sont noirs : la base du clavus, une tache discoïdale sur la bifurcation de la nervure ulnaire <sup>(1)</sup>; bord sutural (sauf un tronçon médian) brun-noir; nervures transversales apicales auréolées de brun;

(1) Sec. MELICHAR.

- nervure costale jaunâtre, sans ponctuation. Vertex noir, un peu plus long que large, arrondi antérieurement, à bords jaunâtres. Front et clypéus testacés, formant une ellipse et parcourus par une carène médiane longitudinale; bords latéraux du front convexes, ornés d'une tache blanchâtre. Scutellum brun-rouge, plus foncé dans les angles scapulaires. Longueur : ♀ 8 mm (Afrique Orientale, Momba) .....  
*O. nigrosignatus* MELICHAR.
- Sur les élytres, sont foncés : la base du clavus, une tache sur la réunion de  $Cl_1$  et  $Cl_2$ , quelques taches dans les cellules apicales et une bande en travers de l'élytre, allant du bord sutural à  $Sc$ , au niveau de la bifurcation de  $Sc+R$  et en passant par celle de  $Cu$ . Vertex plus long que large; brun, à carènes jaunes, légèrement brunâtres (parfois le vertex est de même teinte que ses carènes); sur les bords latéraux, une tache blanchâtre suivie d'une noire. Scutellum noir avec parfois le milieu brun clair. Sur les élytres, le bord commissural est partagé en 4 tronçons alternativement noir et blanc et, de même, les nervures sont alternativement blanches et noires. Rostre très long, atteignant l'extrémité de l'abdomen. Fémurs bruns et tibias jaune brunâtre. Longueur : 8,5 mm (Côte de l'Or) ..... *O. picturatus* LALLEMAND.
24. Scutellum jaune cuir, avec 4 bandes longitudinales brunes. Vertex noir, presque deux fois aussi long que large, nettement rétréci vers l'avant, fort creusé, avec carène médiane tranchante. Front et clypéus réunis formant une ellipse régulière; parcourus par une carène médiane tranchante; jaune cuir, sauf une bande basale transversale sur le front et le clypéus ainsi que les côtés de ce dernier, qui sont noirs. Longueur : 5 à 5 ½ mm (Tanganika, Kilimandjaro) ..... *O. frenatus* JACOBI.
- Scutellum ne présentant pas de bandes longitudinales foncées ..... 25
25. Les taches foncées sont localisées uniquement sur la partie apicale de l'élytre ..... 26
- Les taches foncées peuvent se répartir sur tout l'élytre ..... 27
26. Sur les élytres hyalins, clairs, une seule grande tache brune apicale comprise entre  $m_1$  et  $Cu$  et qui, en son milieu, se prolonge et emplit les deux cellules apicales internes délimitées par  $Ms$ ; les nervures transversales apicales sont auréolées de brun. Vertex plus long que large, brun, présentant au milieu de chaque bord latéral une grande tache jaune. Front un peu plus court que le clypéus. Scutellum brun, plus clair dans l'angle postérieur, présentant 5 carènes longitudinales roussâtres. Pattes jaune-brun pâle; tarsi bruns; tibias postérieurs armés d'une seule épine. Tarière des ♀ ♀ dépassant l'abdomen de la moitié de la longueur de ce dernier. Longueur du corps : 4 mm; des élytres : 12 mm (Sierra Leone) ..... *O. maculifrons* WALKER.
- Plusieurs taches foncées sur la moitié apicale des élytres, qui sont hyalins, plus ou moins irrégulièrement ennuagés de gris cendré; nervures fortement ponctuées (de 18 à 19 ponctuations sur  $Sc$ , desquelles

- Scutellum noir, à carènes concolores. Élytres hyalins, jaunâtres, à nervures brun-rouge, devenant noirâtres sur la partie apicale; *Sc+R* bifurque au milieu de l'élytre; bifurcation de *Cu* nettement plus basale. Vertex légèrement plus long que large, noir, à bords ocre, de même qu'une tache sur les bords latéraux; carène transversale angulaire. Front et clypéus noirs, à bords latéraux brun rougeâtre, à carène médiane longitudinale rouge foncé. Fémurs brun foncé; tibias plus clairs. Longueur : env. 6,5 mm (Congo Belge, Parc National de l'Upemba) .....  
*O. lukawensis* sp. n.
30. Scutellum noir, à carènes concolores ..... 31
- Scutellum brun de poix ou noir, à carènes jaune roussâtre ..... 36
31. Largeur du vertex au niveau du sommet de l'échancrure postérieure, supérieure à celle d'un œil prise au même niveau ..... 32
- Largeur du vertex égale ou inférieure à celle d'un œil ..... 33
32. Élytres hyalins, clairs, à nervures brun clair finement ponctuées, devenant plus foncées sur la partie apicale de l'élytre; bifurcation *Sc+R* un peu avant le stigma; *M* bifurque après les deux transverses qui le relie à *R* et à la branche externe de *Cu*; *Cu* bifurque à peu près au milieu du clavus; *Cl*<sub>1</sub> et *Cl*<sub>2</sub> sont réunies nettement avant le milieu du clavus. Vertex nettement plus long que large, dépassant légèrement le bord antérieur des yeux, à carène transversale fortement angulaire; carène médiane longitudinale nette sur un court trajet à partir de la base; noir, à bords et carènes brunâtres, une tache jaunâtre au milieu des bords latéraux. Scutellum noir, à 5 carènes concolores. Pronotum noir, à bords et carènes jaune ocre. Front rétréci entre les yeux, s'élargissant progressivement jusqu'à la suture clypéo-frontale; noir, de même que le clypéus, à carène et bords latéraux ocre; une tache ocre sur les bords latéraux du front, au niveau de laquelle il atteint sa largeur maximum. Fémurs noirs; tibias bruns, longitudinalement rayés de noir; tarsi antérieurs et médians ainsi que le dernier article des postérieurs, brun noirâtre; 3 épines sur les tibias postérieurs. Longueur : env. 6 mm (Kankunda, Parc National de l'Upemba) ..... *O. kankundensis* sp. n.
- De même que le précédent, mais les élytres sont entièrement brun foncé ..... *O. kankundensis* f. *niger* nov.
33. Largeur du vertex inférieure à celle d'un œil. Vertex noir, à bords latéraux et carène transversale ocre brun, à carène médiane longitudinale noire, distincte sur la moitié basale; assez long et profondément creusé, à bords latéraux légèrement concaves entre les yeux et carène transversale convexe. Front et clypéus noirs, à bords et carène longitudinale ocre; au niveau de la suture clypéo-frontale, la coloration ocre des bords latéraux déborde de chaque côté sur le disque et suit la suture clypéo-frontale sur un court trajet; carène médiane longitudinale fort saillante; surface du clypéus transversalement ridée. Scutellum noir, à carènes brun-rouge foncé; les internes sont convexes vers l'extérieur et

- Scutellum noir, à carènes concolores. Élytres hyalins, jaunâtres, à nervures brun-rouge, devenant noirâtres sur la partie apicale; *Sc+R* bifurque au milieu de l'élytre; bifurcation de *Cu* nettement plus basale. Vertex légèrement plus long que large, noir, à bords ocre, de même qu'une tache sur les bords latéraux; carène transversale angulaire. Front et clypéus noirs, à bords latéraux brun rougeâtre, à carène médiane longitudinale rouge foncé. Fémurs brun foncé; tibias plus clairs. Longueur : env. 6,5 mm (Congo Belge, Parc National de l'Upemba) ..... *O. lukawensis* sp. n.
30. Scutellum noir, à carènes concolores ..... 31
- Scutellum brun de poix ou noir, à carènes jaune roussâtre ..... 36
31. Largeur du vertex au niveau du sommet de l'échancrure postérieure, supérieure à celle d'un œil prise au même niveau ..... 32
- Largeur du vertex égale ou inférieure à celle d'un œil ..... 33
32. Élytres hyalins, clairs, à nervures brun clair finement ponctuées, devenant plus foncées sur la partie apicale de l'élytre; bifurcation *Sc+R* un peu avant le stigma; *M* bifurque après les deux transverses qui le relie à *R* et à la branche externe de *Cu*; *Cu* bifurque à peu près au milieu du clavus; *Cl*<sub>1</sub> et *Cl*<sub>2</sub> sont réunies nettement avant le milieu du clavus. Vertex nettement plus long que large, dépassant légèrement le bord antérieur des yeux, à carène transversale fortement angulaire; carène médiane longitudinale nette sur un court trajet à partir de la base; noir, à bords et carènes brunâtres, une tache jaunâtre au milieu des bords latéraux. Scutellum noir, à 5 carènes concolores. Pronotum noir, à bords et carènes jaune ocre. Front rétréci entre les yeux, s'élargissant progressivement jusqu'à la suture clypéo-frontale; noir, de même que le clypéus, à carène et bords latéraux ocre; une tache ocre sur les bords latéraux du front, au niveau de laquelle il atteint sa largeur maximum. Fémurs noirs; tibias bruns, longitudinalement rayés de noir; tarsi antérieurs et médians ainsi que le dernier article des postérieurs, brun noirâtre; 3 épines sur les tibias postérieurs. Longueur : env. 6 mm (Kankunda, Parc National de l'Upemba) ..... *O. kankundensis* sp. n.
- De même que le précédent, mais les élytres sont entièrement brun foncé ..... *O. kankundensis* f. *niger* nov.
33. Largeur du vertex inférieure à celle d'un œil. Vertex noir, à bords latéraux et carène transversale ocre brun, à carène médiane longitudinale noire, distincte sur la moitié basale; assez long et profondément creusé, à bords latéraux légèrement concaves entre les yeux et carène transversale convexe. Front et clypéus noirs, à bords et carène longitudinale ocre; au niveau de la suture clypéo-frontale, la coloration ocre des bords latéraux déborde de chaque côté sur le disque et suit la suture clypéo-frontale sur un court trajet; carène médiane longitudinale fort saillante; surface du clypéus transversalement ridée. Scutellum noir, à carènes brun-rouge foncé; les internes sont convexes vers l'extérieur et

les externes légèrement divergentes vers l'arrière. Élytres hyalins, à nervures brun clair, devenant plus foncées à l'apex; nervures transversales apicales auréolées de brun; stigma brun, jaunâtre vers l'avant; bifurcation de *Sc+R* un peu avant le stigma; *M* bifurque au niveau du bord antérieur de ce dernier et *Cu* environ au milieu de la suture clavo-coriale; *Cl*<sub>1</sub> et *Cl*<sub>2</sub> se réunissent avant le milieu du clavus et leur tronc commun rejoint le bord commissural loin avant l'apex du clavus. Fémurs noirs, jaunes à l'apex; tibias brunâtres. Longueur : env. 7 mm (riv. Lupiala, affl. dr. Lufira, Parc National de l'Upemba) .....  
*O. lupialensis* sp. n.

— Largeur du vertex égale à celle d'un œil ..... 34

34. Nervures des élytres uniformément brunes; élytres hyalins, clairs, avec nervures brunes finement ponctuées; *Cu* bifurque à peu près au milieu de la suture clavo-coriale, *Sc+R* à peu près au milieu de l'élytre; *M* au niveau du bord antérieur du stigma. Front et clypéus noirâtres, à bords et carène médiane longitudinale roussâtres. Vertex noir, légèrement rétréci antérieurement, à bords relevés et carénés jaune-brun; une tache jaune au milieu de chaque bord latéral; carène transversale arquée. Pronotum noir, à bord postérieur et carènes jaune-brun. Scutellum noir, de même que les 5 carènes longitudinales; les externes sont parallèles à la médiane, les internes concaves vers l'intérieur. Fémurs brun foncé à noir, jaunâtres à l'apex; tibias jaune brunâtre, tarses brun foncé. Longueur : ♂ 4 ½ mm, exp. tegm. : 11 mm (Natal) .....  
*O. natalensis* STÅL.

— Nervures des élytres blanc jaunâtre, noirâtres sur la partie apicale ... 35

35. Front brun, à carène jaune brunâtre. Vertex 1 ½ fois plus long que large; noir, à carène et bords jaune brunâtre. Pronotum noir, à bords et carènes jaune-brun; parties sternales brunes, bordées de jaune sale. Scutellum marron foncé; carènes roussâtres, de même que l'espace compris entre elles. Élytres hyalins, sales, à nervures blanchâtres ponctuées de brun et devenant noires à la partie apicale; nervures transversales auréolées de brun-noir; stigma brun; *Cu* bifurque plus près de la base que la bifurcation *Sc+R*, qui se fait avant le milieu de l'élytre. Pattes jaunâtres; les fémurs ainsi que les tibias médians et postérieurs sont striés de brun. Longueur : 6 mm (Somalie) .....  
*O. patrizii* LALLEMAND.

— Front brun-noir, jaunâtre vers la suture clypéo-frontale; clypéus brun foncé. Vertex brun foncé avec tache blanchâtre sur chaque bord latéral; courte carène longitudinale sur la moitié basale. Pronotum brun foncé, à bords et carènes jaunes. Scutellum brun foncé à carènes roussâtres. Élytres hyalins clairs; nervures concolores ponctuées de brun, devenant brunes sur la partie apicale; nervures transversales auréolées de brun; stigma brun foncé; *Sc+R* bifurque à mi-chemin entre la base de l'élytre

et le bord interne du stigma; *M* au niveau de ce dernier; *Cu* à peu près au milieu de la suture clavo-coriale. Fémurs bruns, tibias ocre jaune, extrémité des tarses brune. Longueur : 7 à 7,5 mm (Côte de l'Or) .....

*O. pattersoni* LALLEMAND.

36. Nervures des élytres présentant des tronçons alternativement clairs et foncés; élytres deux fois aussi longs que l'abdomen, hyalins; nervures brun de poix, ponctuées de noir, mais devenant jaunes en plusieurs endroits; bord sutural jaune sur deux tronçons; nervures transversales foncées, bordées de brun; stigma brun, jaune vers l'avant. Vertex  $1 \frac{1}{4}$  fois plus long que large; noir, à bords jaunâtres, présentant une tache noire au milieu. Front aussi long que le clypéus, rétréci entre les yeux et convexe vers l'apex; dans sa partie supérieure, un triangle noir prolongé vers le bas sur le clypéus; de chaque côté de la suture clypéale, une tache foncée; clypéus d'un jaune ferrugineux, front plus foncé. Rostre dépassant les hanches postérieures. Pronotum noir, à bords et carènes jaune-roux. Pattes brunes, fémurs et tibias avec lignes longitudinales foncées. Longueur : ♂ ♀ 6 mm; avec élytres : 10 mm (Ethiopie méridionale) ..... *O. longipennis* MELICHAR.

- Nervures des élytres jaune clair, noires sur la partie apicale. Élytres hyalins légèrement blanchâtres, à nervures jaune clair avec ponctuation sétigère noire, devenant noires à l'apex; les nervures transversales, le milieu du bord commissural jusqu'à l'apex du clavus et le stigma sont noirs. Vertex  $1 \frac{1}{2}$  fois aussi long que large entre les yeux; noir, à carène et bords jaune clair, ces derniers présentant une tache noire avant le bout postérieur; carène transversale anguleuse. Front jaune rougeâtre, à bords et carène jaune clair; de chaque côté de la suture, une grande tache blanc jaunâtre, presque carrée et près de celle-ci, sur le bord du clypéus, une petite tache noire; deux petits points noirs au milieu, près de la suture clypéale (manquent souvent), séparés par la carène médiane. Scutellum noir, à carènes jaune rougeâtre. Pattes jaune clair; fémurs bruns à la base et au tiers inférieur; tibias postérieurs avec lignes longitudinales brunes; article basal des tarses, brun. Longueur : 7 mm (Ufudu, Ganale) ..... *O. frontalis* MELICHAR.

#### 1. — *Oliarus bantuanus* DISTANT.

DISTANT, W. L., 1924, Ins. Transvaal, p. 193.

12 ex. : Mabwe, rive Est lac Upemba, 585 m, 12-19.I.1949, lot 660a; 1-5.VIII.1947, lot 678a; 1-12.VIII.1947, lot 646a; 1-12.VIII.1947, lot 650a; 17-27.XII.1948, lot 2133a; riv. Lupiala, affl. dr. Lufira, 700 m, 6-9.X.1947, lot 807a.

2. — *Oliarus limbifer* HESSE.

HESSE, A. J., 1925, Ann. South Afric. Mus., vol. 23, p. 151, pl. VII, fig. 4.

22 ex. : Mabwe, rive Est lac Upemba, 585 m, 12-19.I.1949, lot 2214a; 1-11.I.1949, lot 2179a; 1.II.1949, lot 2300a; 12.I.1949, lot 2204a; Lusinga, 1.760 m, 4.XII.1948, lot 2038a.

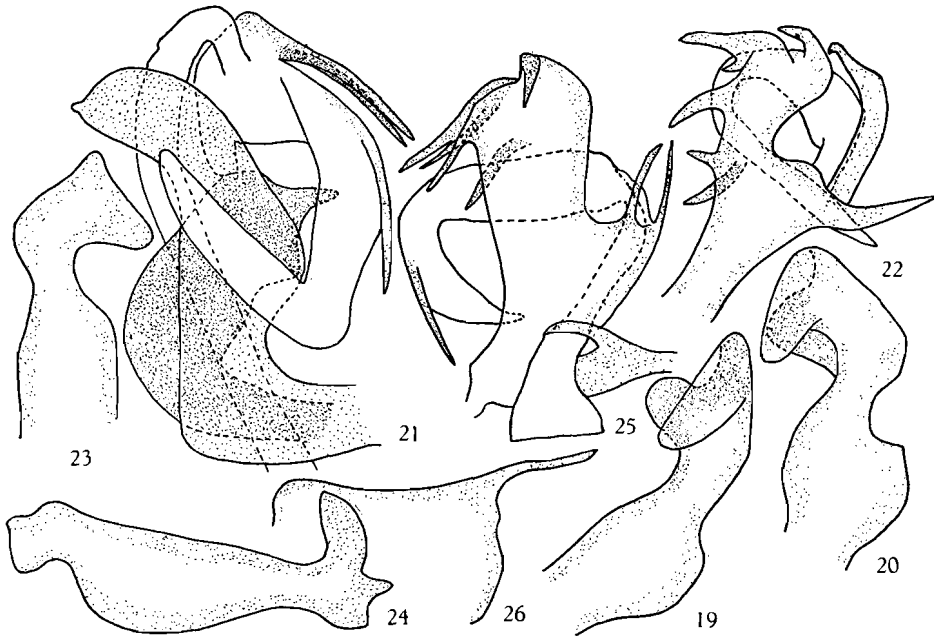


FIG. 19-21. — *Oliarus verheyeni* sp. n.

19. Paramère ( $\times 100$ ). — 20. Paramère, vue ventrale ( $\times 100$ ). — 21. Édéage, vue latéro-ventrale droite ( $\times 100$ ).

FIG. 22-23. — *Oliarus lupialensis* sp. n.

22. Édéage, vue ventrale ( $\times 65$ ). — 23. Paramère ( $\times 65$ ).

FIG. 24-26. — *Oliarus lukawensis* sp. n.

24. Paramère ( $\times 85$ ). — 25. Édéage, vue ventrale ( $\times 85$ ). — 26. Bord externe du pygophore ( $\times 85$ ).

3. — *Olianus mæstus virgultivagus* HESSE.

*O. mæstus* STÅL, C., 1866, Hém. Afric., vol. 4, p. 66.

*O. virgultivagus* HESSE, A. J., 1925, Ann. South Afric. Mus., vol. 23, p. 151, pl. VII, fig. 4.

L'espèce décrite par HESSE n'est en réalité qu'une forme claire de *O. mæstus* STÅL, dont elle ne diffère que par la teinte des élytres, la morphologie et les genitalia étant semblables.



13 ex. : riv. Bowa, affl. dr. Kalule Nord, près Kiamalwa, 1-3.III.1949, lot 2408a; Masombwe, 1.120 m, 6-9.VII.1948, lot 1755a; 6-9.VII.1948, lot 1753a; Mabwe, rive Est lac Upemba, 585 m, 1.II.1949, lot 2179a; 3-6.I.1949, lot 2170a; Lufwa, au pied du mont Sombwe, 13-15.VII.1949, lot 2778a; Kalule Nord, rive g. face Mujinga-Kalenge, 1.050 m, 28.II-3.III.1949, lot 2399a; Lukawe, affl. dr. Lufira, 700 m, 6-9.X.1947, lot 814a.

#### 4. — *Olianus verheyeni* sp. n.

(Fig. 19-21.)

Front fortement rétréci entre les yeux, s'élargissant progressivement vers la suture clypéo-frontale; carène médiane longitudinale distincte, bifurquant vers la base et se prolongeant sur le clypéus; front et clypéus entièrement noirs, de même que la carène médiane. Ocelle médian petit, jaunâtre. Vertex noir, à bords latéraux jaune ocre; étroit, très légèrement rétréci vers l'apex; le bord antérieur est quasi droit, le postérieur profondément et anguleusement échancré, les latéraux relevés et carénés; la carène transversale, située tout à fait apicalement, est à peine arquée, presque droite, ne touchant pas en son milieu celle qui sépare le front du vertex et délimitant de ce fait une seule fossette apicale presque carrée; carène médiane longitudinale visible sur la moitié basale. Pronotum noir, à bords et carènes jaune ocre. Scutellum noir, à carènes concolores et angle postérieur jaune; des premières, les internes sont convexes vers l'extérieur et rejoignent la médiane à l'avant et à l'arrière, les externes légèrement divergentes vers l'arrière; toutes sont plus ou moins effacées vers l'avant et vers l'arrière; disque fortement bombé après le bord postérieur du pronotum, ensuite aplati. Tegulæ jaune ocre. Élytres hyalins, à nervures jaunes; partie apicale comprise entre une ligne passant du bord postérieur du stigma à l'apex du clavus et le bord apical, brun foncé, de même que les nervures; stigma jaune; fourche *Sc + R* environ au milieu de l'élytre; *M* bifurque après, au niveau du stigma; *Cu* bifurque au milieu de la suture clavo-coriale; *Cl*<sub>1</sub> et *Cl*<sub>2</sub> sont réunies avant le milieu du clavus. Poitrine et abdomen noirs, une tache orange sous chaque hanche médiane; bord postérieur des segments abdominaux étroitement jaunâtre. Pattes noires, tibias postérieurs armés de 2 épines.

Genitalia ♂ : Paramères assez larges, se rétrécissant vers l'apex, qui présente un lobe dirigé vers l'intérieur. Édéage complexe (voir fig. 19 à 21).

Je dédie cette espèce à M. R. VERHEYEN, membre de la Mission G. F. DE WITTE.

Longueur : ♂ 4,5 mm; ♀ 5,5 mm.

Type : 1 ♂, Kankunda, affl. g. Lupiala, 1.300 m, 22-28.XI.1947, lot 1032a.

190 paratypes ♂♂ et ♀♀ : Kankunda, 1.300 m, 22-24.XI.1947, lot 1036a; 16-19.XI.1947, lot 1007a; 14-20.XI.1947, lot 1006a; 16-24.XI.1947, lot 1035a;

16-19.IX.1947, lot 1005a; 13-19.XI.1947, lot 972a; 19-24.XI.1947, lot 984a; 14.XI.1947, lot 973a; Kankunda, affl. g. Lupiala, 1.300 m, 22-28.XI.1947, lot 1032a; riv. Bowa, affl. dr. Kalule Nord, près Kiamalwa, 1-3.III.1949, lot 2408a; Mukana, 1.810 m, 22-23.IV.1949, lot 2550a; Mabwe, lac Upemba, 585 m, 1-12.VIII.1947, lot 650a.

5. — **Oliarus lukawensis** sp. n.

(Fig. 24-26.)

Front et clypéus noirs, à bords latéraux et carène médiane longitudinale bruns; cette carène est fort saillante, surtout sur le front, dont le disque est déprimé, et bifurque vers la base, formant de ce fait un petit compartiment triangulaire; clypéus assez fortement convexe; suture clypéo-frontale peu nette. Vertex noir, à bords latéraux jaune ocre, de même qu'une tache au milieu de ceux-ci; carène transversale angulaire délimitant deux fossettes apicales triangulaires allongées; carène médiane longitudinale s'effaçant avant la carène transversale. Pronotum court, à bord postérieur avec une profonde échancrure angulaire; noir, sauf les carènes et le bord postérieur, qui sont ocre. Scutellum noir, à 5 carènes concolores. Élytres hyalins, à nervures brunes très légèrement ponctuées; plus foncées dans la région apicale, de même que les nervures transversales; fourche *Sc + R* située peu avant le stigma; *M* bifurque au niveau de son bord antérieur; bifurcation de *Cu* au milieu du clavus; réunion de *Cl*<sub>1</sub> et *Cl*<sub>2</sub> avant le milieu du clavus. Abdomen noir, bord postérieur des segments ocre. Fémurs brun foncé, tibias plus clairs; tibias postérieurs armés de trois épines.

Genitalia ♂ : Bord supérieur du pygophore bilobé, le lobe interne formant une épine assez longue, l'externe très court et arrondi. Tube anal large, à bords latéraux convexes. Paramères larges à la base, fortement rétrécis avant l'apex, qui est trilobé, le lobe externe long, l'interne très court et, entre les deux, le troisième lobe en forme d'épine dirigée vers le haut. Édéage complexe (voir fig. 24 à 26).

Longueur : env. 6,5 mm.

Type : 1 ♂, Lukawe, affl. dr. Lufira, 700 m, 6-9.X.1947, lot 814a.

6. — **Oliarus lupialensis** sp. n.

(Fig. 22-23.)

Front et clypéus noirs, à bords latéraux et carène médio-longitudinale ocre; front rétréci entre les yeux, fortement mais progressivement élargi vers le clypéus; au niveau de la suture clypéo-frontale, la couleur ocre des bords latéraux déborde de chaque côté sur le disque et suit la suture sur un court trajet; la carène médiane longitudinale, fort saillante, bifurque avant la base du front, délimitant un petit compartiment triangulaire; la surface du clypéus est finement ridée transversalement. Vertex noir, à bords latéraux

et carène transversale ocre brun; la carène médiane longitudinale, distincte sur la moitié basale, est noire; assez long et profondément creusé; entre les yeux, ses bords latéraux sont légèrement concaves vers l'extérieur; la carène transversale apicale est convexe et délimite avec celle qui sépare le front du vertex deux fossettes triangulaires. Pronotum jaune ocre, noir entre les carènes latérales et le bord postérieur, de même que sur les lobes pectoraux. Scutellum noir, à carènes brun rouge foncé; les internes sont convexes vers l'extérieur et les externes légèrement divergentes vers l'arrière. Tegulæ brunes. Élytres hyalins, à nervures brun clair finement ponctuées, devenant plus foncées à l'apex; nervures transversales apicales auréolées de brun; stigma brun, étroitement bordé de jaunâtre vers l'avant; fourche *Sc+R* peu avant le stigma; *M* bifurque au niveau du bord antérieur de celui-ci et *Cu* environ au milieu du clavus. Abdomen noir; bord postérieur des segments abdominaux jaunâtre. Fémurs noirs, jaunes à l'apex; tibias brunâtres, 3 épines sur la moitié basale des tibias postérieurs, dont une très petite sous l'articulation fémoro-tibiale. Genitalia ♂ : Bord supérieur des lobes du pygophore légèrement concave. Tube anal large, à bord antérieur profondément échancré au milieu et présentant, à gauche, en vue ventrale, une épine dirigée vers le bas. Paramères fortement rétrécis en forme de col avant l'apex, qui s'élargit vers l'extérieur en forme de hache. Édéage complexe (voir fig. 22 et 23).

Longueur : env. 7 mm.

Type : 1 ♂, riv. Lupiala, affl. dr. Lufira, 700 m, 6-9.X.1947, lot 809a.

#### 7. — *Oliarus kankundensis* sp. n.

Front rétréci entre les yeux, s'élargissant progressivement jusqu'à la suture clypéo-frontale; noir, de même que le clypéus; carène médiane longitudinale fort saillante, ocre, ainsi que les bords latéraux, ceux-ci carénés; à l'endroit où le front atteint son maximum de largeur, la coloration ocre déborde de chaque côté sur le disque. Ocelle médian jaunâtre. Tempes jaunes, les ocelles et les antennes cernés de noir; une fine ligne noire souligne le contour des yeux. Vertex nettement plus long que large, dépassant légèrement le bord antérieur des yeux; carène transversale fortement angulaire, délimitant deux fossettes allongées avec celle qui sépare le front du vertex; carène médiane longitudinale nette sur un court trajet à partir de la base; noir, bords et carènes brunâtres, une tache jaune au milieu des bords latéraux. Pronotum noir, à carènes et bords jaune ocre. Tegulæ ocre brunâtre. Scutellum noir, à carènes concolores; les internes sont légèrement sinueuses et convergentes vers la pointe du scutellum, la médiane écourtée vers l'arrière et les externes, droites, légèrement divergentes vers l'arrière; la pointe du scutellum et un court tronçon le long des bords postérieurs entre les carènes externes et les internes sont jaune ocre. Élytres hyalins, à nervures brun clair, finement ponctuées et devenant plus foncées sur la partie

apicale de l'élytre; stigma brun foncé, traversé par une ligne longitudinale noire; fourche *Sc+R* peu avant le stigma, *M* bifurquant seulement après les deux premières nervures transversales qui la rejoignent, d'une part, à *R*, d'autre part, à la branche externe de *Cu*; ce dernier bifurque à peu près au milieu du clavus; nervures clavales réunies nettement avant le milieu du clavus; vers la base, une courte nervure transversale réunit *Cl*<sub>1</sub> à la suture clavale. Abdomen noir, à bord postérieur des segments ventraux jaune vif. Fémurs noirs, tibias bruns, longitudinalement rayés de noir; tarses antérieurs et médians ainsi que le dernier article des tarses postérieurs brun noirâtre; 3 épines sur les tibias postérieurs, dont une très petite sous l'articulation fémoro-tibiale.

Longueur : env. 6 mm.

Type : 1 ♀, Kankunda, 1.300 m, 14-28.XI.1947, lot 1036a.

Paratypes : 6 ♀ ♀, même localité, 22-28.XI.1947, lot 1032a; 14-20.XI.1947, lot 1006a.

#### 8. — *Oliarus kankundensis* f. **niger** nov.

Morphologiquement semblable à l'espèce; n'en diffère que par la coloration des élytres, qui sont fortement fumés, brunâtres.

Type : 1 ♀, Kankunda, 1.300 m, 14-28.XI.1947, lot 1036a.

#### Genre **MYNDUS** STÅL.

STÅL, C., 1862, Berl. Ent. Zeit., vol. 6, p. 307.

Dans un travail précédent, consacré au matériel récolté au Parc National Albert, j'avais pu décrire une espèce nouvelle appartenant au genre *Myndus*, qui, bien que représenté dans les faunes paléarctique, néarctique et indomalaise, ne comptait jusqu'alors aucune espèce éthiopienne. Dans le présent matériel se trouvent quelques spécimens qui, tout en ressemblant à *Myndus maculatus* SYNAVE, en diffèrent cependant par quelques caractères et surtout par les genitalia ♂.

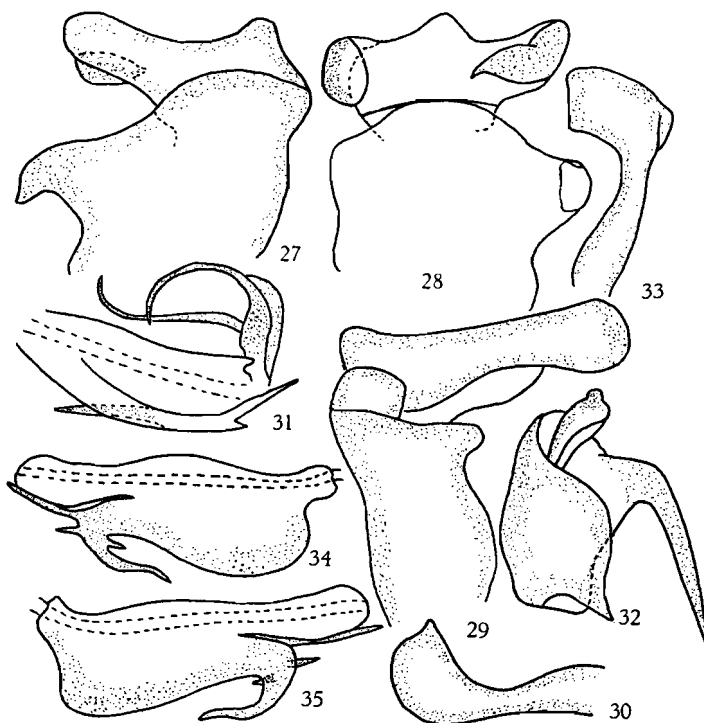
#### TABLE DES ESPÈCES.

1. Sur les élytres, la bifurcation *Sc+R* se fait au même niveau que celle de *Cu* ..... *M. lusingensis* sp. n.
- Sur les élytres, la bifurcation *Sc+R* se fait nettement avant celle de *Cu* ..... 2
2. Sur les élytres, une bande transversale foncée, plus ou moins nette, réunissant le bord basal du stigma à l'apex du clavus ..... *M. adami* sp. n.
- Pas de bande foncée sur les élytres ..... *M. maculatus* SYNAVE.

1. — *Myndus adami* sp. n.

(Fig. 27-31.)

Front à bords latéraux légèrement relevés et carénés; disque convexe avec carène médiane longitudinale assez saillante; clypéus à bords latéraux carénés et présentant une carène médiane longitudinale. Rostre atteignant les hanches antérieures. Vertex plus long que large, rétréci vers l'apex, qui

FIG. 27-31. — *Myndus adami* sp. n.

27. Tube anal, vue latéro-ventrale droite ( $\times 80$ ). — 28. Tube anal, vue ventrale ( $\times 80$ ). — 29. Tube anal, vue latéro-ventrale gauche ( $\times 80$ ). — 30. Paramère ( $\times 80$ ). — 31. Édéage, vue latéro-ventrale gauche ( $\times 70$ ).

FIG. 32-35. — *Myndus lusingensis* sp. n.

32. Tube anal, vue latéro-ventrale gauche ( $\times 70$ ). — 33. Paramère ( $\times 70$ ). — 34. Édéage, vue latéro-ventrale droite ( $\times 70$ ). — 35. Édéage, vue latéro-ventrale gauche ( $\times 70$ ).

est en angle obtus; échancré en arc à la base; carène transversale située à peu près au milieu; brun-jaune sale. Pronotum de même teinte que le vertex, très court, bord postérieur profondément échancré en angle obtus. Scutellum brun-rouge, présentant trois carènes concolores, dont les deux latérales sont très légèrement divergentes vers l'arrière. Élytres hyalins légèrement jau-

nâtres, à nervures longitudinales brun clair, finement ponctuées; transverses apicales brunes; de même sont brunes, quelques marques réparties comme suit : une petite tache en avant et en arrière du stigma, qui est jaunâtre; une légère bande plus ou moins distincte reliant la tache basale du stigma à l'apex du clavus, une petite tache dans la bifurcation de *Cu*, une tache dans le clavus, située entre  $Cl_2$  et le bord sutural, une tache au bord apical, sur chaque nervure longitudinale, et quelques-unes dans les cellules apicales;  $Sc+R$  et *M* forment un très court tronc commun; *M* est simple jusqu'au niveau du stigma; bifurcation  $Sc+R$  nettement avant celle de *Cu*, qui se fait un peu en arrière de celle de  $Cl_1Cl_2$ . Abdomen brun foncé, bord postérieur des segments jaunâtre. Pattes brun-jaune, tibias postérieurs sans épines.

Longueur : env. 3,5 mm.

Genitalia ♂ : Tube anal asymétrique; en vue latéro-ventrale gauche, il présente, près de l'apex, une courte protubérance arrondie dirigée vers l'extérieur; l'apex est prolongé en une longue protubérance arrondie; en vue latéro-ventrale droite, il présente, près de l'apex, une protubérance épineuse courbée vers le bas; l'apex est prolongé en un lobe plus court, épineux et courbé. Paramères fortement rétrécis vers l'apex, qui est dilaté et présente une petite protubérance vers l'intérieur. Édéage complexe (voir fig. 27 à 31).

Je dédie cette espèce à M. W. ADAM, membre de la Mission G. F. DE WITTE.

## 2. — *Myndus lusingensis* sp. n.

(Fig. 32-35.)

Front bombé, rétréci entre les yeux, progressivement mais fortement élargi à l'apex, à bords latéraux relevés et carénés, à carène médiane longitudinale saillante. Ocelle apical net. Clypéus tricaréné. Front et clypéus brun-jaune clair. Vertex plus long que large, rétréci vers l'apex, à base largement échancrée; carène transversale située à peu près au milieu; brun-jaune. Pronotum court, à base largement échancrée; jaune sale. Scutellum tricaréné, brun. Élytres assez longs et étroits, hyalins, jaunâtres, à nervures concolores; quelques taches brunes : au bord antérieur du stigma, l'apex du clavus, au bout de chaque nervure longitudinale; de même les nervures transversales apicales sont brunes; toutes les nervures sont finement granulées,  $Sc+R$  et *M* forment un court tronc commun; bifurcation  $Sc+R$  à peu près au niveau de celle de *Cu*. Abdomen brun en dessus, de jaune à brun-jaune en dessous, de même que les pattes; tibias postérieurs sans épines.

Longueur : env. 4 mm.

Genitalia ♂ : Tube anal asymétrique; le lobe gauche est terminé en courte épine basale dirigée vers l'extérieur; le lobe droit est prolongé, à son apex, par une très longue épine dirigée vers l'extérieur. Paramères fortement rétrécis vers l'apex, qui est dilaté et obliquement tronqué vers l'intérieur. Édéage complexe (voir fig. 32 à 35).

Type : 1 ♂, Lusinga, 1.760 m, 16.IV.1947, lot 272a.

5 paratypes : Lusinga, 1.760 m, 1-8.XII.1947, lot 1123a; 21.IV.1947, lot 287a; 10.IV.1947, lot 223a; Buye-Bala, 1.750 m, 1-7.IV.1948, lot 1485a.

#### Genre **CIXIUS** LATREILLE.

LATREILLE, P. A., 1804, Hist. Nat. Ins., vol. 12, p. 310.

Des 10 espèces qui jusqu'à présent se trouvaient placées dans le genre *Cixius*, seules deux d'entre elles peuvent être considérées avec certitude comme en faisant réellement partie (*C. setinervis* STÅL et *C. stigmaticalis* MELICHAR). Des 8 autres, 4 doivent être rattachées à d'autres genres et les 4 restantes, bien que n'étant pas des *Cixius*, ne peuvent être situées, leur description trop incomplète ne le permettant pas. Ces 8 espèces sont reprises ci-après, avec, pour chacune, les observations que j'ai pu faire en ce qui concerne leur position systématique.

#### [1. — **Cixius albidus** WALKER.]

*C. albidus* WALKER, F., 1851, List. Hom. Ins., vol. 2, p. 347.

L'appartenance de cette espèce au genre *Cixius* me paraît très douteuse, étant donné que les tibias postérieurs ne sont pas armés. En outre, WALKER ne mentionne pas le nombre de carènes du scutellum. Habitat : Sierra Leone.

#### [2. — **Cixius centralis** SIGNORET.]

*C. centralis* SIGNORET, V., 1860, Ann. Soc. Ent. France, (3), vol. 8, p. 186, pl. 4, fig. 2.

Je ne connais cette espèce que par la description originale. Il est cependant évident qu'elle ne peut appartenir au genre *Cixius*, étant donnée la présence de 5 carènes sur le scutellum; de plus, la longueur des antennes, la nervulation des élytres et l'absence d'épines sur les tibias postérieurs constituent autant d'éléments supplémentaires permettant de soustraire cette espèce du genre *Cixius*. Habitat : île de la Réunion.

[3. — **Cixius australis** WALKER.]

*C. australis* WALKER, F., 1951, List. Hom. Ins., vol. 2, p. 345.

Cette espèce est à rattacher au genre *Achæmenes* STÅL, du fait que la carène transversale du vertex est droite, non anguleuse, ne formant pas de fossettes triangulaires avec celle qui sépare le front du vertex, que le front, rétréci entre les yeux, est fortement dilaté avant la suture clypéo-frontale et muni d'une carène médiane longitudinale tranchante, fort saillante, ne se bifurquant pas à la base, et enfin que les tibias postérieurs sont inermes. Elle se rapproche de *A. kilimanus* JACOBI par la forme rectangulaire transverse du vertex et la présence, sur les élytres, de taches triangulaires foncées dans les cellules apicales (peut-être est-elle synonyme, et, dans ce cas, *A. kilimanus* JACOBI deviendrait *A. australis* WALKER; mais cette synonymie ne pourrait être prouvée que par l'examen des genitalia ♂, ce qui n'est malheureusement pas possible. Habitat : Port Natal.

[4. — **Cixius divisus** WALKER.]

*C. divisus* WALKER, F., 1858, List. Hom. Ins., suppl., p. 79.

En ayant examiné le type, je puis placer cette espèce dans le genre *Brixia* STÅL. En effet, le vertex est très étroit, à bords latéraux fortement relevés et tranchants; le front est très allongé, très étroit, à bords latéraux lamellaires; le 2<sup>e</sup> article des antennes est cylindrique, beaucoup plus long que large, très nettement visible de dessus; sur les élytres, élargis vers l'apex, *Sc+R* forment un tronc commun; *M* part de la base de *Sc+R*, mais ne forme pas de tronc commun avec elles. Habitat : Port Natal.

[5. — **Cixius hyalinus** (PALISOT).]

*Jassus hyalinus* PALISOT, A. M. F. J., 1805, Insectes récoltés en Afrique et en Amérique, p. 170, pl. XIX, fig. 6.

Je ne connais cette espèce que par la description fort incomplète, ainsi que par le dessin peu précis qu'en donne son auteur, et il ne m'est pas possible de la situer exactement. Habitat : Afrique du Sud.

[6. — **Cixius longipennis** WALKER.]

*C. longipennis* WALKER, F., 1851, List. Hom. Ins., vol. 2, p. 347.

Cette espèce, pour les mêmes raisons que *C. australis* WALKER, n'appartient pas au genre *Cixius* et doit être rattachée à *Achæmenes* STÅL; en plus de cela, de par sa description, elle est, elle aussi, très proche de *A. kilimanus* JACOBI. Habitat : Port Natal.



[7. — **Cixius parinarii** ROCHEBRUNE.]

*C. parinarii* ROCHEBRUNE, A. T., 1883, Bull. Soc. Philom. Paris, (7), p. 177.

Je ne connais cette espèce que par sa description assez sommaire, qui ne donne aucun caractère anatomique. En me basant sur les seuls caractères chromatiques, je ne puis, évidemment, rien affirmer, mais, à ma connaissance, aucun *Cixius* n'a la base des ailes ni l'abdomen rouges. Voici la description originale : « *Front, thorax et clypeus cinereo fulvescentibus, maculis rotundatis parvulis albido luteis, undique punctatis; elytris pallide cinereo fulvis, nigro minutissime venatis, antice fascia lata, lutea, punctis aurantiacis, rubrisque notata, marginatis; alis sordide hyalinis, basi usque medium intense roseis; abdomine dorso sanguineo* ». Habitat : Sénégal.

[8. — **Cixius resurgens** WALKER.]

*C. resurgens* WALKER, F., 1858, Insecta Saundersiana, p. 42.

Le type, que j'ai pu examiner, correspond en tout point à la description d'*Achæmenes ornatipennis* STÅL. En effet, le vertex présente une carène transversale arquée ne rejoignant pas celle qui sépare le front du vertex et ne délimitant pas deux fossettes triangulaires, mais une seule transversale; les tibias postérieurs ne sont pas armés; le front, à bords latéraux presque parallèles sur la moitié basale, puis brusquement et fortement convexes vers le clypéus; sur les élytres, deux bandes transversales brunes, l'une droite, l'autre arquée, rejoignant le bord apical.

La similitude des caractères énoncés ci-dessus me permet d'établir la synonymie de *C. resurgens* WALKER avec *A. ornatipennis* STÅL. L'espèce de WALKER ayant priorité sur celle de STÅL, *A. ornatipennis* STÅL devient *A. resurgens* WALKER (= *A. ornatipennis* STÅL).

## TABLE DES ESPÈCES.

1. Vertex aussi large que long, carène transversale apicale formant un angle droit arrondi; carène médio-longitudinale nette sur environ la  $\frac{1}{2}$  basale; brun foncé, les bords latéraux présentant une grande tache blanchâtre en leur milieu. Front  $1 \frac{1}{2}$  fois aussi long que le clypéus; brun-rouge, à bords latéraux relevés et carénés, ocre, de même que la carène longitudinale, qui est fort saillante et se prolonge sur le clypéus. Scutellum brun foncé à carènes concolores. Tegulæ brun-jaune. Élytres hyalins, à nervures claires avec forte ponctuation sétigère brune; bifurcation *Sc+R* avant celle de *Cu*, qui se fait environ au milieu de la suture clavo-coriale; stigma étroit, brunâtre. Pattes antérieures et

médianes brunes, les postérieures jaunâtres; tibias postérieurs armés de 3 épines, dont une très petite sous l'articulation fémoro-tibiale. Long. ♀ : 4 mm; exp. tegm. : 10 mm (terra Capensis ad Rodenbach) .....

*C. setinervis* STÅL.

- Vertex plus large que long ..... 2
- 2. Vertex de 1 ½ à 2 fois aussi large que long ..... 3
- Vertex plus de 2 fois aussi large que long ..... 6
- 3. Élytres présentant, outre d'autres taches ou bandes éventuelles, la base foncée ..... 4
- Élytres ne présentant pas la base foncée; hyalins, clairs, à nervures blanches finement ponctuées; nervures apicales jaunâtres, à ponctuation noire, plus forte; nervures transversales brunes; des points isolés enfumés ou noirs sur les nervures apicales et dans les bifurcations des nervures longitudinales; bord costal couvert, à l'intérieur, d'une ponctuation noire, qui n'est pas plus forte que celle des nervures longitudinales; stigma blanc, brun du côté interne. Vertex 2 fois aussi large que long, arrondi en avant. Front et clypéus brun-jaune. Pattes jaune-brun. Longueur : ♀ 5 mm (Makanissa, Afrique Orientale) .....

*C. stigmaticalis* MELICHAR.

- 4. Vertex 1 ½ aussi large que long, à carène transversale formant un angle droit arrondi ..... 5
- Vertex presque 2 fois aussi large que long; carène transversale formant un angle obtus arrondi; carène longitudinale nette sur toute sa longueur; brun foncé, présentant une tache jaunâtre au milieu de chaque bord latéral. Pronotum et scutellum brun foncé, à carènes concolores. Élytres hyalins, blanchâtres, à nervures concolores fortement ponctuées de brun noirâtre; base brun foncé, de même qu'une bande transversale sur le corium et le clavus, au niveau de la réunion des nervures clavales, ainsi que quelques taches sur la partie apicale; nervures transversales brun noirâtre; bifurcation *Sc + R* non loin de la base, celle de *Cu* au milieu de la suture clavo-coriale. Front très légèrement rétréci entre les yeux; brun foncé, de même que le clypéus; leurs bords et la carène longitudinale sont jaune ocre. Pattes jaune brunâtre. Édéage présentant 3 épines à l'apex du segment proximal ..... *C. mubalensis* sp. n.
- 5. Élytres hyalins légèrement jaunâtres, à base brune; nervures concolores densément ponctuées de brun; sont brun foncé : de courts tronçons situés respectivement à même hauteur, sur *M*, la branche interne de *Cu* et à la bifurcation *Cl<sub>1</sub>Cl<sub>2</sub>*; quelques points sur les nervures apicales; les nervures longitudinales; bord costal couvert, à l'intérieur, d'une ponctuation apicales. Vertex 1 ½ aussi large que long, à carène transversale formant un angle droit arrondi; de chaque côté du sommet, celle-ci forme, avec le bord antérieur du vertex, deux grandes fossettes triangulaires .....

*C. chinai* sp. n.

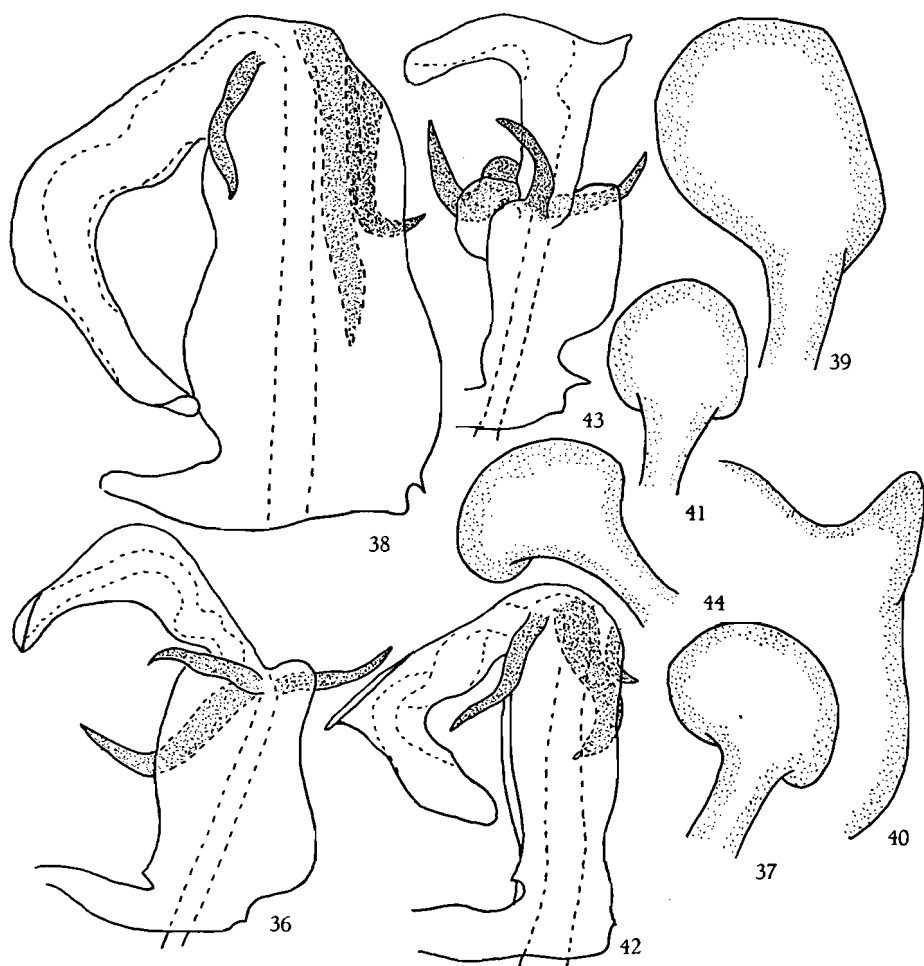


FIG. 36-37. — *Cixius chinai* sp. n.

36. Edéage, vue latéro-ventrale gauche ( $\times 80$ ). — 37. Paramère ( $\times 80$ ).

FIG. 38-40. — *Cixius mukansensis* sp. n.

38. Edéage, vue latéro-ventrale gauche ( $\times 80$ ). — 39. Paramère ( $\times 80$ ). — 40. Lobe latéral gauche du pygophore ( $\times 80$ ).

FIG. 41-42. — *Cixius africanus* sp. n.

41. Paramère ( $\times 80$ ). — 42. Edéage, vue latéro-ventrale gauche ( $\times 80$ ).

FIG. 43-44. — *Cixius mubalensis* sp. n.

43. Edéage, vue latéro-ventrale ( $\times 80$ ). — 44. Paramère ( $\times 80$ ).

- Élytres hyalins, foncés, brunâtres, à base nettement plus foncée. Pour le reste, semblable au précédent ..... *C. chinai fuscus* f. n.
6. Pas de ponctuation dans la cellule costale de l'élytre. Vertex  $2 \frac{1}{2}$  fois aussi large que long, carène transversale largement convexe, carène longitudinale nette sur toute sa longueur. Élytres hyalins, légèrement jaunâtres, à carènes concolores fortement ponctuées de brun foncé; sont brunes : 2 ou 3 taches dans la cellule costale, une courte bande transversale en face de la tache basale ainsi que quelques nuages dans les cellules apicales, les nervures transversales et une tache dans la fourche formée par la réunion  $Cl_1Cl_2$ , qui se fait après le milieu du clavus .....  
*C. africanus* sp. n.
- Ponctuation dans la cellule costale de l'élytre, surtout sur la partie basale; élytres jaune brunâtre, à nervures concolores fortement ponctuées de brun; transverses apicales brunes; 3 taches costales brunes (peu nettes); quelques faibles marques brunes sur la partie apicale. Vertex plus de 2 fois aussi large que long, à bord antérieur largement convexe ..... *C. mukansensis* sp. n.

#### 1. — **Cixius chinai** sp. n.

(Fig. 36, 37.)

Front et clypéus bruns, à bords relevés et carénés, jaune ocre, ainsi que la carène longitudinale; front à bord supérieur convexe, très légèrement rétréci entre les yeux. Rostre atteignant le bord postérieur des hanches postérieures. Vertex  $1 \frac{1}{2}$  aussi large que long, à carène transversale formant un angle droit arrondi et légèrement concave vers l'extérieur; de chaque côté du sommet, la carène transversale forme, avec le bord antérieur du vertex, deux grandes fossettes triangulaires; carène médiane longitudinale nette sur toute sa longueur; brun, fossette antérieure noirâtre, bords et carène transversale plus clairs, une tache claire sur les angles postérieurs. Pronotum brun foncé, à bords et carènes plus clairs, à base angulairement échancrée; la carène transversale située sur les épaules, en face de la tegula, est jaune. Scutellum brun, à 3 carènes concolores, plus foncé entre les angles scapulaires et les carènes latérales; disque légèrement déprimé en arrière, transversalement plissé; carènes latérales droites, divergentes vers l'arrière, carène médiane écourtée. Élytres hyalins, jaunâtres, à nervures concolores densément ponctuées de brun; les ponctuations se présentent sur le bord sutural et la suture clavo-coriale; nervures transversales brunes; base brune ainsi qu'un court tronçon situé à peu près à même hauteur, respectivement sur *M*, la branche interne de *Cu* et la bifurcation  $Cl_1Cl_2$ , quelques points foncés sur les nervures apicales ainsi que de légères infuscations dans les cellules apicales; bifurcation *Sc+R* située à peu de distance de la base, celle

de *Cu* à peu près au milieu de la suture clavo-coriale; réunion de  $Cl_1$  et  $Cl_2$  à peu près au même niveau que la bifurcation de *Cu*; 3 *Rs* et 5 *Ms* apicales. Dessous de l'abdomen et pattes jaune ocre.

Longueur : ♂ env. 6 mm; ♀ env. 7 mm.

Genitalia ♂ : Paramères apicalement dilatés en spatule aplatie de haut en bas. Édéage bisegmenté, présentant 3 épines à l'apex du segment proximal, qui est assez trapu et présente à sa base une saillie anguleuse vers l'intérieur, de même qu'une saillie arrondie vers l'extérieur; de ces trois épines, une se trouve à gauche, deux à droite, et de ces dernières, l'interne est la plus forte (voir fig. 36 et 37).

Je dédie cette espèce au Dr W. E. CHINA, du British Museum.

Type : 1 ♂, Buye-Bala, 1.750 m, 1-7.IV.1948, lot 1500a.

5 paratypes : Lusinga, 1.760 m, 7.IV.1947, lot 180a; riv. Kamitungulu, affl. dr. Lusinga, 1.700 m, 16.IV.1947, lot 271a; Buye-Bala, 1.750 m, 1-7.IV.1948, lot 1485a.

## 2. — *Cixius chinai fuscus* f. nov.

Anatomiquement semblable à l'espèce; n'en diffère que par la coloration des élytres beaucoup plus foncée, ainsi que celle de la tête et du thorax. Ces derniers sont brun noirâtre.

Longueur : 6 à 6,5 mm.

Type : 1 ♀, Buye-Bala, 1.750 m, 1-7.IV.1948, lot 1500a.

3 paratypes : riv. Mubale, 1.480 m, 10.V.1947, lot 356a; gorges de la Pelenge, 1.150 m, 10-14.VI.1947, lot 483a; Lusinga, 1.760 m, 16.IV.1947, lot 272a.

## 3. — *Cixius mukanensis* sp. n.

(Fig. 38-40.)

Front et clypéus brun foncé, à bords et carènes concolores; front très légèrement rétréci entre les yeux et dilaté vers la suture clypéo-frontale; carène médiane longitudinale très saillante. Vertex plus de deux fois aussi large que long; carène transversale angulaire délimitant avec le bord antérieur du vertex deux grandes fossettes triangulaires; carène médiane nette sur toute sa longueur; brun foncé avec tache jaunâtre dans les angles postérieurs. Pronotum et scutellum brun foncé, à carènes concolores; scutellum à disque légèrement déprimé et transversalement plissé, à carène médiane écourtée et les latérales divergentes vers l'arrière. Élytres hyalins, légèrement brunâtres, à nervures concolores fortement ponctuées de brun; transverses apicales brunes, 3 taches brunes plus ou moins distinctes dans la cellule costale, réparties entre la base et le stigma; quelques marques brunes sur la partie apicale; bifurcation *Sc+R* nettement avant le milieu de l'élytre, celle de *Cu* à peu près au milieu de la suture clavo-coriale; la réunion de  $Cl_1$  et  $Cl_2$  peu après le milieu du clavus. Pattes brunes, sauf les articulations fémoro-tibiales, l'apex des tibias et les tibias postérieurs, qui sont jaune ocre.

Longueur : ♂ env. 6 mm; ♀ env. 7 mm.

Genitalia ♂ : Paramères fortement élargis vers l'apex, qui est dilaté et, vu de face, est concave vers la gauche, obliquement tronqué vers la droite; beaucoup plus long que large. Lobes latéraux du pygophore présentant une saillie tuberculée dirigée vers l'extérieur et vers le haut. Édéage bisegmenté; le segment proximal, très large, convexe vers l'extérieur et l'intérieur, présente 3 épines à son apex, dont une dirigée vers la gauche, les deux autres vers la droite (voir fig. 38 à 40).

Type : 1 ♂, Mukana, 1.810 m, 18.III.1948, lot 1424a.

9 paratypes : Lusinga (galerie riv. Lusinga), 24.V.1945, lot 31; Mukana, 1.810 m, 18.III.1948, lot 1424 a; 15.III.1948, lot 1388a; Lusinga (Mukana), 30.V.1945, lot 55; Lusinga, 1.760 m, 8.IV.1947, lot 199a; [Kenia, affl. dr. Lusinga, 1.585 m, 8.V.1949, lot 2638a]; riv. Kagomwe, affl. Lusinga, 1.700 m, 12.VII.1945, lots 213-220; gorges de la Pelenge, 1.250-1.600 m, 20-21.VI.1947, lot 528a.

#### 4. — *Cixius mubalensis* sp. n.

(Fig. 43, 44.)

Petite espèce, très fortement marquée par les ponctuations, taches et bandes qui sont particulièrement fortes. Vertex presque deux fois aussi large que long, à carène transversale convexe formant, avec le bord antérieur, deux grandes fossettes noirâtres; brun noirâtre, à bords et carènes plus clairs, une tache jaunâtre sur chaque angle postérieur, carène médio-longitudinale nette sur toute sa longueur. Pronotum et scutellum brun foncé, le premier avec carène médiane longitudinale jaune, de même que celle qui, sur chaque épaule, rejoint la tegula; le second, à carènes concolores dont les externes, légèrement sinueuses vers l'avant, sont divergentes vers l'arrière. Tegulae brun jaunâtre. Élytres hyalins, blanchâtres, à nervures jaunes présentant une forte ponctuation brune; sont brunes : la base, deux ou trois taches dans la cellule costale et, en face de la tache médiane, une bande transversale qui rejoint le bord sutural en passant juste sous le point de jonction de  $Cl_1Cl_2$ , quelques taches dans l'aire apicale. Pattes brun jaunâtre, apex des tibias et tarses plus clair.

Longueur : ♂ 4,5 mm.

Genitalia ♂ : Paramères fortement élargis à l'apex, formant une spatule transversale, comprimée de haut en bas. Édéage bisegmenté; le segment proximal présente à son apex trois épines, dont une à gauche et deux à droite; des deux épines droites, l'interne est très forte, large et fortement sinuée, l'externe est nettement plus mince et seulement légèrement arquée; segment distal moins fortement chitinisé, en forme d'équerre, dont l'angle est prolongé en saillie vers l'extérieur (voir fig. 43 et 44).

Type : 1 ♂, Mubale, 1.480 m, 9.V.1947, lot 345a.

1 paratype : même localité, lot 345a.

5. — *Cixius africanus* sp. n.

(Fig. 41, 42.)

Vertex court et large, environ  $2 \frac{1}{2}$  fois aussi large que long; carène transversale largement convexe; carène longitudinale nette sur toute sa longueur; brun, à bords et carène transversale plus clairs; une tache jaunâtre dans chaque angle postérieur. Pronotum brun jaunâtre, plus foncé sur les épaules et les plaques pectorales. Scutellum brun-rouge foncé, transversalement strié, à disque déprimé vers l'arrière; carènes latérales légèrement sinuées et divergentes vers l'arrière. Elytres hyalins, légèrement jaunâtres, à carènes concolores fortement ponctuées de brun foncé; sont bruns : deux taches dans la cellule costale, entre la base et le stigma; de la première part une bande transversale plus ou moins nette; une ou deux taches dans le clavus ainsi que quelques nuages dans les cellules apicales; nervures transversales brunes; bifurcation *Sc+R* avant le milieu de l'élytre, celle de *Cu* plus apicale, tandis que *Cl<sub>1</sub>* et *Cl<sub>2</sub>* se rejoignent nettement après le milieu du clavus. Pattes brunes; articulations fémoro-tibiales, apex des tibias et tarses jaunâtres.

Longueur : env. 6,5 mm.

Genitalia ♂ : Paramères élargis à l'apex en spatule régulière, presque circulaire. Édéage bisegmenté, présentant trois épines à l'apex du segment proximal; l'une se trouve à droite, les deux autres à gauche; de ces deux dernières, l'externe est très petite, parfois à peine visible; le segment proximal est long et étroit, à bords latéraux légèrement sinués (voir fig. 41 et 42).

Type : 1 ♂, Lusinga, 1.760 m, 27-30.IV.1949, lot 2581a.

4 paratypes : même localité, lot 2597a; Lusinga, 1.760 m, 12-17.XII.1947, lot 1146a; 1-8.XII.1947, lot 1126a; [riv. Dipidi, 1.700 m, 10.I.1948], lot 1210a.

Les espèces nouvelles qui précèdent, bien que présentant de nombreux caractères communs, tels que la présence de taches dans la cellule costale, l'intensité de ponctuation des nervures et l'infuscation de l'aire apicale et des nervures transversales, n'en constituent pas moins autant d'espèces distinctes, définies non seulement par la forme du vertex et surtout de sa carène transversale, mais encore, et principalement, par les genitalia ♂.

Genre **BRIXIA** STÅL.

STÅL, C., 1856, Öfv. Vet. Akad. Förh., p. 162.

Aux 7 espèces éthiopiennes connues jusqu'à présent, doivent s'ajouter *B. divisa* WALKER, qui avait été décrite dans le genre *Cixius* (*C. divisus* WALKER, F., 1858, List. Hom. Ins., suppl., p. 79) et *B. meeli*, espèce nouvelle pour la Science, représentée par 1 ♀ en provenance de Kaziba.

## TABLE DICHOTOMIQUE DES ESPECES ETHIOPIENNES.

1. Élytres sombres, avec ou sans marques foncées ..... 6  
 — Élytres clairs, avec ou sans marques foncées ..... 2
2. Élytres clairs, avec marques foncées ..... 3  
 — Élytres clairs, sans marques foncées ..... 5
3. Élytres blanchâtres ..... 4  
 — Élytres hyalins, jaune ocre pâle, à nervures concolores ponctuées de brun foncé; une fascie brunâtre, oblique et très étroite, part du bord costal, passe par la fourche *Sc+R*, celle de *Cu* et se termine dans le clavus, au niveau de la jonction de *Cl<sub>1</sub>* et *Cl<sub>2</sub>*; stigma brun-jaune, de même que des nuages sur l'apex de l'élytre; bifurcation *Sc+R* non loin de la base, à peu près au même niveau que celle de *Cu*; jonction de *Cl<sub>1</sub>* et *Cl<sub>2</sub>* près de l'apex du clavus. Vertex brun foncé, à bords fortement relevés, convergents vers l'avant de façon à ne laisser entre eux qu'un petit triangle basal. Front et clypéus brun-jaune, à bords latéraux relevés et carénés; les carènes du front convergent vers le haut et se réunissent avant la base; apex du clypéus brun foncé. Premier article des antennes brun, le 2<sup>e</sup> noir. Au-dessus de chaque œil, sur le bord relevé du vertex, 2 taches brun foncé. Abdomen brun-jaune. Fémurs brun foncé, tibias plus clairs. Longueur : ♂ 3 mm; exp. tegm. : 11 mm (Natal) .....  
*B. natalicola* STÅL.
4. Élytres blanc sale, présentant des taches costales obliques transverses, une fascie transversale près de l'apex et le bord apical, foncés; nervures foncées, de même qu'une petite ligne longitudinale des aréoles <sup>(1)</sup>. Front et clypéus foncés à bords blanc sale. Pronotum foncé, sauf une bande latérale blanc sale derrière les yeux. Scutellum blanc sale, avec 5 taches foncées. Fémurs antérieurs présentant des anneaux foncés (Madagascar) ..... *B. fasciata* SIGNORET.
- Élytres présentant un dessin différent du précédent ..... 8
5. 5 taches noir brillant, dont la plus interne est fortement saillante sur l'apex du bord sutural des élytres; ceux-ci sont hyalins, jaunes, avec quelques places décolorées et notamment : un espace triangulaire en travers de la costa, près de la base, un autre plus long et plus étroit, situé dans le clavus entre *Cl<sub>1</sub>* et la suture, une bande médiane et un petit espace dans les cellules apicales; les nervures *M<sub>1+2</sub>*, *M<sub>3</sub>* et *M<sub>4</sub>* sont blanches au niveau des taches et bordées d'une fine ligne noire de chaque côté; transverses apicales brunes. Vertex petit, triangulaire, base environ au milieu des yeux. Une légère bande foncée sur les fémurs antérieurs et les tibias. Longueur : ♂ 4 mm; élytre 5,5 mm (Nyassaland, Afrique) ..... *B. speciosa* MUIR.

(1) Sec. SIGNORET.



- Pas de taches noires sur le bord sutural des élytres; ces derniers sont hyalins, légèrement jaune ocre, à bord apical foncé; transverses submédianes et apicales brunes; apex des nervures apicales, clair. Longueur : ♀ 3 mm; élytres 5 mm (Nyassaland) ..... *B. stannusi* MUIR.
6. Élytres sombres avec marques foncées ..... 7
- Élytres assombris; bord costal, avant le milieu, et une grande tache derrière ce dernier atteignant le bord costal, plus ou moins décolorés. Jaune-brun clair; bords du scutellum assombris. Longueur : ♂ 2 ½ mm (île Maurice) ..... *B. lunulata* AMYOT et SERVILLE.
7. Sur les élytres, hyalins, brunâtres, à nervures concolores ponctuées de sombre, une bande transversale brune commençant un peu en avant de la fourche *Sc+R* et se terminant presque à la réunion de *Cl<sub>1</sub>* et *Cl<sub>2</sub>*; stigma brun avec abondante ponctuation foncée; apex brun. Vertex long et étroit, jaune-brun, à bords fortement relevés et carénés. Scutellum brun-rouge, à carènes concolores. Front et clypéus brun-jaune, à bords latéraux plus clairs. Pattes brun clair. Longueur : ♀ 3 mm; exp. tegm. : 10 mm (île Maurice) ..... *B. bohemani* STÅL.
- Sur les élytres bruns, sont noires : une étroite bande basale, oblique, allant de la costa au bord sutural et, sous celle-ci, une seconde bande transversale incurvée, rejoignant la costa au bord sutural, au niveau du bord antérieur du stigma; apex des nervures longitudinales blanchâtre. Vertex et thorax bruns, à bords testacés; 2 taches noires au-dessus et au devant des yeux. Abdomen et pattes testacés, apex des tibias et des articles des tarsi, noir. Longueur du corps : 3 mm; des élytres : 9 mm (Port Natal) ..... *B. divisa* WALKER (= *Cixius divisus* WALKER).
8. Élytres blanc laiteux, opaques, à nervures vert clair, ponctuées de brun noirâtre (les points deviennent plus petits sur la moitié apicale); sur le corium et le clavus, environ 4 bandes transversales brun-noir, irrégulières, souvent interrompues ou reliées l'une à l'autre; cellules apicales teintées de brun foncé, de même que les nervures transversales. Tête, poitrine et pattes jaunes à jaune ocre clair; sur les joues, quelques bandes transversales brun-gris. Hanches et bandes sur les fémurs antérieurs brun-gris. Scutellum brun cuir, allant au brun foncé sur les côtés et à l'arrière. Longueur totale : 10 à 11 mm (Madagascar) .....  
*B. hildebrandti* JACOBI.
- Élytres hyalins, blanchâtres, à nervures concolores ponctuées de brun foncé; sur toute la surface de l'élytre, des stries transversales brunes reliant entre elles les nervures longitudinales donnent un aspect général tigré; dans la cellule costale, entre la base et le stigma, 3 taches brun-noir; au milieu de celles-ci, dans la fourche *Sc+R* et *M*, une troisième tache, plus grande que les autres; sur le clavus, une large bande longitudinale qui forme un angle au niveau de la suture clavale et se dirige obliquement et transversalement sur le corium, s'arrêtant en pointe à

la nervure médiane; partie apicale (comprise entre les premières transverses et l'apex de l'élytre) fortement teintée de brun; nervures transversales noires, de même qu'une ligne transversale sur la série continue de nervures transverses; stigma ocre vers l'avant, brun vers l'arrière. Longueur : env. 8 mm (Congo Belge, Parc National de l'Upemba) .....  
*B. meeli* sp. n.

1. — **Brixia speciosa** MUIR.

MUIR, F., 1923, Ann. Mag. Nat. Hist., sér. 9, vol. XI, p. 553.

Cette espèce est, à ma connaissance, la plus jolie et la plus caractéristique; elle est en effet facilement reconnaissable par la présence, sur l'apex du bord sutural de l'élytre, d'une rangée de 5 taches rondes, noires et brillantes, dont la plus interne est calleuse et fait fortement saillie sur la surface générale de l'élytre.

1 ex. : Kaswabilenga, 700 m, 16.X.1947, lot 842a.

2. — **Brixia meeli** sp. n.

Front dilaté au niveau du clypéus, progressivement rétréci vers le haut; ses bords latéraux fortement relevés se rejoignent avant la base, où ils sont lamellaires; brun, de même que le clypéus, dont les bords latéraux sont carénés et qui présente une carène médio-longitudinale distincte. Ocelle médian rougeâtre. Rostre ocre, noir à l'apex, atteignant les hanches médianes. Vertex jaune ocre, court et triangulaire, à bords latéraux très fortement relevés et lamellaires se rejoignant avant l'apex et prolongeant ceux du front; bord postérieur profondément échancré, le fond de l'échancrure droit; au-dessus des yeux, de chaque côté, 3 lignes transversales brun foncé sur les bords latéraux du vertex. Antennes longues, 2<sup>e</sup> segment allongé, beaucoup plus long que large, brun foncé avec étroite bande claire à l'apex et à la base. Pronotum jaune ocre, avec, entre le bord postérieur des yeux et son propre bord postérieur, de chaque côté, une large bande longitudinale brun foncé; base largement découpée en angle obtus. Scutellum grand et tricaréné, bombé vers l'avant, déprimé vers l'arrière; brun-rouge, plus foncé entre les carènes latérales et les angles scapulaires. Tegulae jaune ocre, avec carène longitudinale. Élytres hyalins, blanchâtres, marqués de brun; nervures concolores à ponctuations brun foncé; l'ornementation brune des élytres se présente comme suit : des stries transversales réunissant entre elles les nervures longitudinales (ce qui donne un aspect général tigré); dans la cellule costale, entre la base et le stigma, 3 taches brun-noir, au milieu de celles-ci, dans la fourche *Sc+R* et *M*, une troisième tache plus grande que les précédentes; sur le clavus, une large bande longitudinale qui forme un angle au niveau de la suture clavale et se dirige obliquement

et transversalement sur le corium, s'arrêtant en pointe à la nervure médiane; partie apicale (comprise entre les premières nervures transversales et l'apex de l'élytre) fortement teintée de brun; nervures transversales noires, de même qu'une fine ligne transversale située sur la série continue de nervures transversales; stigma ocre vers l'avant, brun vers l'arrière; avec, sur cette partie, une forte ponctuation noire. Abdomen brun, le milieu des segments ventraux ocre; pleures orange. Poitrine et pattes jaune ocre, une tache orange sous les médianes; tibias postérieurs non armés.

Longueur : env. 8 mm.

Type : 1 ♀, Kaziba, 1.140 m, 1-6.II.1948, lot 1255a.

Je dédie cette espèce à M. L. VAN MEEL, membre de la Mission G. F. DE WITTE.

#### Genre **ASELGEOIDES** DISTANT.

DISTANT, W. L., 1917, Trans. Linn. Soc. Lond., vol. 17, p. 275.

Probablement à cause de la longueur du vertex, qui dépasse assez fortement le bord antérieur des yeux, DISTANT a placé ce genre dans la famille des *Dictyophoridæ*.

Cependant, par la présence d'un ocelle frontal ainsi que par la nervulation des élytres, qui est du type courant chez les *Cixiidæ*, ce genre est à ranger dans cette dernière famille.

Déjà en 1925, dans un travail sur la morphologie des genitalia chez les Rhynchotes <sup>(1)</sup>, SINGH-PRUTHI avait démontré que les genitalia d'*Aselgeoides insularis* DISTANT (génotype) sont totalement différents de ceux des autres *Dictyophoridæ* et se rapprochent de ceux du genre *Adolendana* (*Cixiidæ*). Cet auteur allait même plus loin, en plaçant l'espèce *insularis* DISTANT dans le genre *Adolendana*, mettant ainsi *Aselgeoides* en synonymie. Je ne puis cependant le suivre dans cette voie, étant donné qu'à mon avis, il y a suffisamment de caractères qui permettent de séparer ces deux genres.

*Aselgeoides* : bord antérieur du vertex droit; 1 ocelle frontal; tibias postérieurs armés de 2 épines; base de *C* ne formant pas de saillie.

*Adolendana* <sup>(2)</sup> : bord antérieur du vertex triangulaire; 2 petits ocelles frontaux; tibias postérieurs non armés; base de *C* en saillie.

La nervulation des élytres chez *Aselgeoides* se présente comme suit : *Sc* et *R* forment un tronc commun, tandis que *M* part de la base de ces

(1) SINGH-PRUTHI, 1925, *Trans. Entom. Soc. Lond.*, Part I-II, pp. 220 et 223.

(2) Suivant description originale.

deux nervures, ne formant pas de tronc commun avec elles; *Cu* bifurque avant le milieu de la suture clavo-coriale et les deux nervures clavales (*Cl*<sub>1</sub> et *Cl*<sub>2</sub>) se rejoignent avant le milieu du clavus; les transversales apicales sont très peu nombreuses.

***Aselgeoides* sp.**

1 spécimen ♀, malheureusement assez endommagé, ne correspondant cependant pas à la description d'*A. insularis* DISTANT, qui est la seule espèce connue du genre.

Il s'agit probablement d'une espèce nouvelle, mais, ne disposant que d'une ♀ mutilée, je ne la décrirai pas.

1 ex. : riv. Lukawe, 700 m, 28.X.1947, lot 003a (?).

## INDEX BIBLIOGRAPHIQUE.

- AMYOT, C. J. B. et SERVILLE, J. G. A., 1843, *Hist. Nat. Ins. Hém.*, p. 515.
- DISTANT, W. L., 1907, *Ann. Mag. Nat. Hist.*, vol. XIX, 7, p. 283.
- 1907, *Insecta Transvaaliensa*, vol. VIII, p.
- 1917, *Trans. Linn. Soc. Lond., Zool.*, vol. XVII, p. 275.
- HAGLUND, C. J. E., 1899, *Ofv. Vet. Akad. Förh. Stockholm*, vol. LVI, pp. 60-61.
- HESSE, A. J., 1925, *Ann. South Afric. Mus.*, vol. XXIII, pp. 151-153.
- JACOBI, A., 1910, *Sjöst, Kilim.-Meru Exp.*, vol. XII, 7, p. 106.
- 1917, *Reise in Ostafrika*, vol. III, pp. 527-529.
- KIRKALDY, G. W., 1906, *Canad. Entom.*, vol., XXXVIII, p. 155.
- LALLEMAND, V., 1925, *Ark. Zool.*, vol. XVIII, 4, pp. 1-8.
- 1929, *Ann. Mag. Nat. Hist.*, vol. III, 10, p. 186.
- 1929, *Ann. Mus. Genov.*, vol. LIII, p. 160.
- LATREILLE, P. A., 1804, *Hist. Nat. Ins.*, vol. XII, p. 310.
- MELICHAR, L., 1904, *Verh. Zool. Bot. Ges. Wien*, vol. LIV, p. 31.
- 1905, *Wien. Ent. Zeit.*, vol. XXIV, pp. 281-283.
- 1911, *Bull. Mus. Hist. nat. Paris*, p. 114.
- METCALF, Z. P., 1936, *Gen. Catal. Hemipt.*, fasc. 4; *Fulgor.*, part 2, *Cixiidae*, pp. 1-269.
- MUIR, F., 1923, *Ann. Mag. Nat. Hist.*, vol. XI, 9, pp. 553-559.
- 1925, *Philipp. Journ. Sci.*, vol. XXVII, pp. 201-226.
- 1925, *Pan Pacific Entom.*, vol. I, pp. 97-110.
- PALISOT DE BEAUVOIS, A. M. F. J., 1820, *Insectes recueillis en Afrique et en Amérique*, p. 170.
- ROCHEBRUNE, A. T., (DE), 1883, *Bull. Soc. Philom. Paris*, vol. VII, 7, p. 177.
- SIGNORET, V., 1860, *Ann. Soc. Entom. France*, vol. VIII, 3, pp. 186-187.
- SINGH-PRUTHI, 1925, *Trans. Entom. Soc. Lond.*, Part II-III, pp. 220-223.
- STÅL, C., 1854, *Ofv. Vet. Akad. Förh.*, vol. XI, p. 245.
- 1856, *Idem*, vol., XIII, p. 162.
- 1858, *Ofv. Svensk. Vet. Akad. Forh.*, vol. XV, p. 319.
- 1859, *Berl. Ent. Zeit.*, vol. III, p. 321.
- 1862, *Idem*, vol. VI, p. 307.
- 1866, *Hem. Afric.*, vol. IV, pp. 164-175.
- 1885, *Ofv. Svensk. Vet. Akad. Forh.*, vol. XII, p. 92.
- WALKER, F., 1851, *List. Hom. Ins.*, vol. II, pp. 343, 345 et 347.
- 1858, *Insecta Saundersiana*, pp. 41-42.

INDEX ALPHABÉTIQUE.

GENRES.

	Pages.		Pages.
<i>Achæmenes</i> STÂL .. ... ..	10	<i>Cixius</i> LATREILLE . ... ..	32
<i>Andes</i> MUIR .. ... ..	5	<i>Myndus</i> STÂL ... ..	29
<i>Aselgeoides</i> DISTANT ... ..	44	<i>Oliarus</i> STÂL .. ... ..	13
<i>Brixia</i> STÂL .. ... ..	40		

ESPÈCES.

A.	Pages.	D.	Pages.
<i>acuticeps</i> JACOBI ( <i>Oliarus</i> ) .. ... ..	14	<i>damasi</i> SYNAVE ( <i>Oliarus</i> ) ... ..	14
<i>adami</i> sp. n. ( <i>Myndus</i> ) ... ..	29, 30	<i>dividens</i> WALKER ( <i>Oliarus</i> ) . ... ..	14
<i>africanus</i> sp. n. ( <i>Cixius</i> ) ... ..	36, 37, 40	<i>divisa</i> WALKER ( <i>Brixia</i> ) ... ..	42
<i>albidus</i> WALKER ( <i>Cixius</i> ) ... ..	32	<i>divisus</i> WALKER ( <i>Cixius</i> ) ... ..	33, 42
<i>angulatus</i> sp. n. ( <i>Andes</i> ) ... ..	6, 9		
<i>apicemaculatus</i> sp. n. ( <i>Achæmenes</i> ) ... ..	12, 13		
<i>australis</i> WALKER ( <i>Cixius</i> ) . ... ..	33		
		F.	
		<i>fasciata</i> SIGNORET ( <i>Brixia</i> ) . ... ..	41
B.		<i>fasciolatus</i> STÂL ( <i>Oliarus</i> ) ... ..	17
<i>bantuanus</i> DISTANT ( <i>Oliarus</i> ) ... ..	18, 24	<i>flavescens</i> sp. n. ( <i>Achæmenes</i> ) ... ..	11
<i>bohemani</i> STÂL ( <i>Brixia</i> ) ... ..	42	<i>frenatus</i> JACOBI ( <i>Oliarus</i> ) ... ..	20
<i>bouakeanus</i> KIRKALDY ( <i>Oliarus</i> ) ... ..	21	<i>frontalis</i> MELICHAR ( <i>Oliarus</i> ) ... ..	24
<i>brachycephalus</i> DISTANT ( <i>Oliarus</i> ) ... ..	21	<i>frontalis basalis</i> MELICHAR ( <i>Oliarus</i> ) .	18
		<i>funebri</i> WALKER ( <i>Oliarus</i> ) . ... ..	14
		<i>fuscipennis</i> STÂL ( <i>Oliarus</i> ) .. ... ..	16
C.			
<i>caffer</i> STÂL ( <i>Oliarus</i> ) ... ..	19		
<i>centralis</i> SIGNORET ( <i>Cixius</i> ) ... ..	32	G.	
<i>chinai</i> sp. n. ( <i>Cixius</i> ) .. ... ..	35, 36, 37	<i>grossus</i> LALLEMAND ( <i>Oliarus</i> ) ... ..	21
<i>chinai fuscus</i> f. n. ( <i>Cixius</i> ) . ... ..	37, 38		

H.	Pages.	Pages.	
<i>hildebrandti</i> JACOBI ( <i>Brixia</i> ) ... ..	42	<i>nigrosignatus</i> MELICHAR ( <i>Oliarus</i> ) ... ..	20
<i>hirtus</i> MELICHAR ( <i>Oliarus</i> ) .. .. .	16	<i>nosibeanus</i> JACOBI ( <i>Oliarus</i> ) ... ..	15
<i>hottentotus</i> STÅL ( <i>Oliarus</i> ) ... .. .	19		
<i>hyalinus</i> PALISOT ( <i>Cixius</i> ) .. .. .	33	O.	
		<i>oldi</i> MUIR ( <i>Andes</i> ) ... .. .	6
K.			
<i>kankundensis</i> sp. n. ( <i>Oliarus</i> ) ... ..	22, 28	P.	
<i>kankundensis niger</i> f. n. ( <i>Oliarus</i> ) ... ..	22, 29	<i>parinarii</i> ROCHEBRUNE ( <i>Cixius</i> ) ... ..	34
<i>kilimanus minutus</i> f. n. ( <i>Achæmenes</i> )	10	<i>pattersoni</i> LALLEMAND ( <i>Oliarus</i> ) ... ..	24
		<i>picturatus</i> LALLEMAND ( <i>Oliarus</i> ) ... ..	20
L.		<i>patrizii</i> LALLEMAND ( <i>Oliarus</i> ) ... ..	23
<i>lactescens</i> HESSE ( <i>Oliarus</i> ) .. .. .	16		
<i>lallemandi</i> SYNAVE ( <i>Andes</i> ) ... .. .	6	R.	
<i>latus</i> MELICHAR ( <i>Oliarus</i> ) ... .. .	15	<i>resurgens</i> WALKER ( <i>Cixius</i> ) ... .. .	33
<i>limbifer</i> HESSE ( <i>Oliarus</i> ) ... .. .	16, 25		
<i>longipennis</i> WALKER ( <i>Cixius</i> ) ... .. .	33	S.	
<i>longipennis</i> MELICHAR ( <i>Oliarus</i> ) . ...	24	<i>sanctæ-helenæ</i> STÅL ( <i>Oliarus</i> ) ... ..	14
<i>lukawensis</i> sp. n. ( <i>Oliarus</i> ) . ... ..	22, 25, 27	<i>setinervis</i> STÅL ( <i>Cixius</i> ) ... .. .	35
<i>lunulata</i> AMYOT et SERVILLE ( <i>Brixia</i> )	42	<i>similis</i> sp. n. ( <i>Andes</i> ) .. .. .	6, 10
<i>lupialensis</i> sp. n. ( <i>Oliarus</i> ) . ... ..	23, 25, 27	<i>speciosa</i> MUIR ( <i>Brixia</i> ) ... .. .	41, 43
<i>lusingensis</i> sp. n. ( <i>Myndus</i> ) ... .. .	29, 30, 31	<i>spinus</i> sp. n. ( <i>Andes</i> ) ... .. .	6
		<i>stannusi</i> MUIR ( <i>Brixia</i> ) ... .. .	42
M.		<i>stigmatalis</i> MELICHAR ( <i>Cixius</i> ) ... ..	35
<i>maculatus</i> SYNAVE ( <i>Myndus</i> ) ... .. .	29	<i>sudanicus</i> LALLEMAND ( <i>Oliarus</i> ) ... ..	21
<i>maculifrons</i> WALKER ( <i>Oliarus</i> ) .. .. .	20		
<i>maculosus</i> HESSE ( <i>Oliarus</i> ) . ... ..	19	T.	
<i>malaisei</i> sp. n. ( <i>Achæmenes</i> ) ... .. .	11, 13	<i>truncatus</i> sp. n. ( <i>Andes</i> ) ... .. .	5, 8
<i>massaicus</i> JACOBI ( <i>Oliarus</i> ) . ... ..	17		
<i>meeli</i> sp. n. ( <i>Brixia</i> ) ... .. .	43		
<i>mæstus</i> STÅL ( <i>Oliarus</i> ) . ... .. .	14		
<i>mæstus virgultivagus</i> HESSE ( <i>Oliarus</i> )	14, 25		
<i>monstruosus</i> sp. n. ( <i>Andes</i> ) . ... ..	5, 9		
<i>mubalensis</i> sp. n. ( <i>Cixius</i> ) .. .. .	35, 36, 39		
<i>mukanensis</i> sp. n. ( <i>Cixius</i> ) . ... ..	36, 37, 38		
N.			
<i>natalensis</i> STÅL ( <i>Oliarus</i> ) ... .. .	23	<i>verheyeni</i> sp. n. ( <i>Oliarus</i> ) ... ..	17, 25, 26
<i>natalicola</i> STÅL ( <i>Brixia</i> ) ... .. .	41	<i>virgultivagus</i> HESSE ( <i>Oliarus</i> ) ... ..	14, 25
		<i>vitreus</i> MELICHAR ( <i>Oliarus</i> ) . ... ..	15

## TABLE DES MATIÈRES

	Pages.
AVANT-PROPOS ... ..	3
Genre <i>Andes</i> MUIR ... ..	5
Genre <i>Achæmenes</i> STÂL ... ..	10
Genre <i>Oliarus</i> STÂL .. ..	13
Genre <i>Myndus</i> STÂL . ... ..	29
Genre <i>Cixius</i> LATREILLE .. ..	32
Genre <i>Brixia</i> STÂL ... ..	40
Genre <i>Aselgeoides</i> DISTANT ... ..	44
INDEX BIBLIOGRAPHIQUE ... ..	46
INDEX ALPHABÉTIQUE .. ..	47



---

Sorti de presse le 30 septembre 1953.

---

AVIS

L'Institut des Parcs Nationaux du Congo Belge a commencé, en 1937, la publication des résultats scientifiques des missions envoyées aux Parcs Nationaux, en vue d'en faire l'exploration.

Les divers travaux paraissent sous forme de fascicules distincts. Ceux-ci comprennent, suivant l'importance du sujet, un ou plusieurs travaux d'une même mission. Chaque mission a sa numérotation propre.

Les fascicules peuvent s'acquérir séparément.

L'Institut des Parcs Nationaux du Congo Belge n'accepte aucun échange.

BERICHT

Het Instituut der Nationale Parken van Belgisch Congo heeft in 1937 de publicatie aangevangen van de wetenschappelijke uitlagen der zendingen welke naar de Nationale Parken afgevaardigd werden, ten einde ze te onderzoeken.

De verschillende werken verschijnen in vorm van afzonderlijke afleveringen welke, volgens de belangrijkheid van het onderwerp, één of meer werken van dezelfde zending bevatten. Iedere zending heeft haar eigen nummering.

De afleveringen kunnen afzonderlijk aangeschaft worden. Het Instituut der Nationale Parken van Belgisch Congo neemt geen ruilingen aan.

FASCICULES PARUS

HORS SÉRIE :

Les Parcs Nationaux et la Protection de la Nature.

Discours prononcé par le Roi Albert à l'installation de la Commission du Parc National Albert.

Discours prononcé par le Duc de Brabant à l'African Society, à Londres, à l'occasion de la Conférence Internationale pour la Protection de la Faune et de la Flore africaines.

La Protection de la Nature. Sa nécessité et ses avantages, par V. VAN STRAELEN, 1937.

VERSCHEENEN AFLEVERINGEN

BUITEN REEKS :

De Nationale Parken en de Natuurbescherming.

Redevoering uitgesproken door Koning Albert op de vergadering tot aanstelling der Commissie van het Nationaal Albert Park.

Redevoering door den Hertog van Brabant gehouden in de African Society, te Londen, bij de gelegenheid van de Internationale Conferentie voor de Bescherming van de Afrikaansche Fauna en Flora.

De Natuurbescherming. Haar noodzakelijkheid en haar voordeelen, door V. VAN STRAELEN, 1937.

Exploration du Parc National Albert. — Exploratie van het Nationaal Albert Park.

II — Mission G. F. DE WITTE (1933-1935).

I — Zending G. F. DE WITTE (1933-1935).

Fasc.  
Afl.

1.	G. F. DE WITTE (Bruxelles), <i>Introduction</i> . . . . .	1937
2.	C. ATTEMS (Vienne), <i>Myriopodes</i> . . . . .	1937
3.	W. MICHAELSEN (Hamburg), <i>Oligochäten</i> . . . . .	1937
4.	J. H. SCHUURMANS-STEKHOVEN Jr (Utrecht), <i>Parasitic Nematoda</i> . . . . .	1937
5.	L. BURGEON (Tervueren), <i>Carabidae</i> . . . . .	1937
	M. BANNINGER (Giessen), <i>Carabidae (Scaritini)</i> . . . . .	
6.	L. BURGEON (Tervueren), <i>Lucanidae</i> . . . . .	1937
7.	L. BURGEON (Tervueren), <i>Scarabaeidae (S. Fam. Cetoniinae)</i> . . . . .	1937
8.	R. KLEINE (Stettin), <i>Brenthidae und Lycidae</i> . . . . .	1937
9.	H. SCHOUTEDEN (Tervueren), <i>Oiseaux</i> . . . . .	1938
10.	S. FRECHKOP (Bruxelles), <i>Mammifères</i> . . . . .	1938
11.	J. BEQUAERT (Cambridge, Mass.), <i>Vespides solitaires et sociaux</i> . . . . .	1938
12.	A. JANSSENS (Bruxelles), <i>Onitini (Coleoptera Lamellicornia, Fam. Scarabaeidae)</i> . . . . .	1938
13.	L. GSCHWENDTNER (Linz), <i>Halipitidae und Dytiscidae</i> . . . . .	1938
14.	E. MEYRICK (Marlborough), <i>Pterophoridae (Tortricina and Tineina)</i> . . . . .	1938
15.	C. MOREIRA (Rio de Janeiro), <i>Passalidae</i> . . . . .	1938
16.	R. J. H. TEUNISSEN (Utrecht), <i>Tardigraden</i> . . . . .	1938
17.	W. D. HINCKS (Leeds), <i>Dermaptera</i> . . . . .	1938
18.	R. HANITSCH (Oxford), <i>Blattids</i> . . . . .	1938
19.	G. OCHS (Frankfurt a. Main), <i>Gyrinidae</i> . . . . .	1938
20.	H. DEBAUCHE (Louvain), <i>Geometridae</i> . . . . .	1938
21.	A. JANSSENS (Bruxelles), <i>Scarabaeini (Coleoptera Lamellicornia, Fam. Scarabaeidae)</i> . . . . .	1938
22.	J. H. SCHUURMANS-STEKHOVEN Jr et R. J. H. TEUNISSEN (Utrecht), <i>Nématodes libres terrestres</i> . . . . .	1938
23.	L. BURGEON (Tervueren), <i>Curculionidae, S. Fam. Apioninae</i> . . . . .	1938
24.	M. POLL (Tervueren), <i>Poissons</i> . . . . .	1939
25.	A. JANSSENS (Bruxelles), <i>Oniticellini (Coleoptera Lamellicornia, Fam. Scarabaeidae)</i> . . . . .	1939
26.	L. BURGEON (Tervueren), <i>Histeridae</i> . . . . .	1939
27.	<i>Arthropoda : Hexapoda : 1. Orthoptera : Mantidae, par M. BEIER (Wien); 2. Gryllidae, par L. CHOPARD (Paris); 3. Coleoptera : Cicindelidae, par W. HORN (Berlin); 4. Rutelinae, par F. OHAUS (Mainz); 5. Heteroceridae, par R. MAMITZA (Wien); 6. Prioninae, par A. LAMEERE (Bruxelles); Arachnoidea : 7. Opiliones, par C. FR. ROEWER (Bremen)</i> . . . . .	1939
28.	A. HUSTACHE (Lagny), <i>Curculionidae</i> . . . . .	1939
29.	A. JANSSENS (Bruxelles), <i>Coprini (Coleoptera Lamellicornia, Fam. Scarabaeidae)</i> . . . . .	1940
30.	L. BERGER (Bruxelles), <i>Lepidoptera-Rhopalocera</i> . . . . .	1940
31.	V. LABOISSIÈRE (Paris), <i>Galerucinae (Coleoptera Phytophaga, Fam. Chrysomelidae)</i> . . . . .	1940
32.	V. LALLEMAND (Bruxelles), <i>Homoptera (Cicadidae, Cercopidae, Fulgoridae, Dictyophoridae, Ricaniidae, Cixiidae, Derbidae, Flatidae)</i> . . . . .	1941
33.	G. F. DE WITTE (Bruxelles), <i>Batraciens et Reptiles, avec Introduction de V. VAN STRAELEN</i> . . . . .	1941

Fasc.  
Afl.

34.	L. MADER (Wien), <i>Coccinellidae</i> . — I. Teil	1941
	II. Teil	1950
35.	R. PAULIAN (Paris), <i>Aphodiinae</i> (Coleoptera Lamellicornia, Fam. Scarabaeidae)	1942
36.	A. VILLIERS (Paris), <i>Languriinae</i> et <i>Cladoxeninae</i> (Coleoptera Clavicornia, Fam. Erotylidae)	1942
37.	L. BURGEON (Tervueren), <i>Chrysomelidae</i> (S. Fam. Eumolpinae)	1942
38.	A. JANSSENS (Bruxelles), <i>Dynastinae</i> (Coleoptera Lamellicornia, Fam. Scarabaeidae)	1942
39.	V. LABOISSIÈRE (Paris), <i>Halticinae</i> (Coleoptera Phytophaga, Fam. Chrysomelidae)	1942
40.	F. BORCHMANN (Hamburg), <i>Lagriidae</i> und <i>Alleculidae</i>	1942
41.	H. DEBAUCHE (Louvain), <i>Lepidoptera Heterocera</i>	1942
42.	E. UHMANN (Stollberg), <i>Hispinae</i>	1942
43.	<i>Arthropoda</i> : <i>Arachnoidea</i> : 1. <i>Pentastomida</i> , par R. HEYMONS (Berlin); <i>Hexapoda</i> : 2. <i>Orthoptera</i> : <i>Phasmidae</i> , par K. GUENTHER (Dresden); 3. <i>Hemiptera</i> : <i>Membracidae</i> , by W. D. FUNKHOUSER (Lexington U.S.A.); 4. <i>Coleoptera</i> : <i>Silphidae</i> , par A. JANSSENS (Bruxelles); 5. <i>Dryopidae</i> , par J. DELÈVE (Bruxelles); 6. <i>Lymezylonidae</i> , par L. BURGEON (Tervueren); 7. <i>Bostrychidae</i> , par P. LESNE (Paris); 8. <i>Scarabaeidae</i> : <i>Geotrupinae</i> , par A. JANSSENS (Bruxelles); 9. <i>Cassidinae</i> , von A. SPAETH (Wien); 10. <i>Ipidae</i> , von H. EGGERS (Bad Nauheim); 11. <i>Platypodidae</i> , par K. E. SCHEDL (Hann. Münden); 12. <i>Hymenoptera</i> : <i>Sphegidae</i> , by G. ARNOLD (Bulawayo)	1943
44.	G. MARLIER (Bruxelles), <i>Trichoptera</i>	1943
45.	H. SCHOUTEDEN (Tervueren), <i>Reduviidae</i> , <i>Emesidae</i> , <i>Henicocephalidae</i> ( <i>Hemiptera Heteroptera</i> )	1944
46.	R. PAULIAN (Paris), <i>Hybosoridae</i> et <i>Trogidae</i> (Coleoptera Lamellicornia)	1944
47.	H. DE SAEGER (Bruxelles), <i>Microgasterinae</i> ( <i>Hymenoptera Apocrita</i> )	1944
48.	G. SCHMITZ (Louvain), <i>Chalcididae</i> ( <i>Hymenoptera Chalcidoidea</i> )	1946
49.	H. DEBAUCHE (Louvain), <i>Mymaridae</i> ( <i>Hymenoptera Apocrita</i> )	1949
50.	H. DE SAEGER (Bruxelles), <i>Euphorinae</i> ( <i>Hymenoptera Apocrita</i> , Fam. Braconidae)	1946
51.	A. COLLART (Bruxelles), <i>Helomyzinae</i> ( <i>Diptera Brachycera</i> , Fam. Helomyzidae)	1946
52.	P. VANSCHUYTBROECK (Bruxelles), <i>Sphaerocerinae</i> ( <i>Diptera Acalyptratae</i> , Fam. Sphaeroceridae)	1948
53.	H. DE SAEGER (Bruxelles), <i>Cardiochilinae</i> , <i>Sigalphinae</i> ( <i>Hymenoptera Apocrita</i> , Fam. Braconidae)	1948
54.	A. THÉRY (Neully), <i>Buprestidae</i> (Coleoptera Sternozia)	1948
55.	M. GOETGHEBUER (Gand), <i>Ceratopogonidae</i> ( <i>Diptera Nematocera</i> )	1948
56.	H. SCHOUTEDEN (Tervueren), <i>Coreidae</i> ( <i>Hemiptera Heteroptera</i> )	1948
57.	H. F. STROHECKER (Miami), <i>Endomychidae</i> (Coleoptera Clavicornia)	1949
58.	R. POISSON (Rennes), <i>Hémiptères aquatiques</i>	1949
59.	M. CAMERON (London), <i>Staphylinidae</i> (Coleoptera Polyphaga)	1950
60.	J. PASTEELS (Bruxelles), <i>Tenthredinidae</i> ( <i>Hymenoptera Tenthredinoidea</i> )	1949
61.	F. C. FRASER (Bornemouth), <i>Odonata</i>	1949
62.	D. ELMO HARDY (Honolulu, Hawaii), <i>Dorilaidae</i> ( <i>Diptera</i> )	1950
63.	J. BALFOUR-BROWNE (London), <i>Palpicornia</i>	1950
64.	R. LAURENT, <i>Genres Afrixalus et Hyperolius</i> ( <i>Amphibia Salientia</i> )	1950
65.	D. ELMO HARDY (Honolulu, Hawaii), <i>Bibionidae</i> ( <i>Diptera Nematocera</i> )	1950
66.	J. VERBEKE (Gand), <i>Sciomyzidae</i> ( <i>Diptera Cyclorrhapha</i> )	1950
67.	H. OLDROYD (London), <i>Genera Hæmatopota and Hippocentrum</i> ( <i>Diptera</i> , Fam. Tabanidae)	1950
68.	A. REICHENSBERGER (Bonn) <i>Paussidae</i>	1950
69.	H. HAUPT (Halle), <i>Pompilidae</i> ( <i>Hymenoptera Sphecoidea</i> )	1950
70.	<i>Hexapoda</i> : 1. <i>Orthoptera</i> : <i>Tridactylidae</i> , par L. CHOPARD (Paris); 2. <i>Hemiptera</i> : <i>Coccidae</i> , par P. VAYSSIÈRE (Paris); 3. <i>Coleoptera</i> : <i>Trogositidae</i> , par G. FAGEL (Bruxelles); <i>Erotylidae</i> von K. DELKESKAMP (Berlin); <i>Bostrychidae</i> , par J. VRYDAGH (Bruxelles); <i>Megalopodinae</i> , by G. E. BRYANT (London); <i>Anthrribidae</i> , by K. JORDAN (Tring); 4. <i>Diptera</i> : <i>Therevidae</i> , par P. VANSCHUYTBROECK (Bruxelles); <i>Conopidae</i> , par P. VANSCHUYTBROECK (Bruxelles); 5. <i>Hymenoptera</i> : <i>Chrysididae</i> , von S. ZIMMERMANN (Wien)	1950
71.	K. ERMISCH (Radiumbad), <i>Mordellidae</i> (Coleoptera Heteromera)	1950
72.	J. VERBEKE (Gand), <i>Tæniapterinæ</i> ( <i>Diptera Cyclorrhapha</i> , Fam. Micropezidae)	1951
73.	P. L. G. BENOIT (Tervueren), <i>Dryinidae</i> ( <i>Hymenoptera Aculeata</i> ); <i>Evanidae</i> ( <i>Hymenoptera Terebrantia</i> )	1951
74.	P. VANSCHUYTBROECK (Bruxelles), <i>Dolichopodidae</i> ( <i>Diptera Brachycera Orthorrhapha</i> )	1951
75.	N. BRUCE (Stockholm), <i>Cryptophagidae</i> (Coleoptera Polyphaga)	1951
76.	M. C. MEYER (Orono), <i>Hirudinea</i>	1951
77.	1. <i>Thysanoptera</i> , by H. PRIESNER (Cairo); 2. <i>Suctoria</i> ( <i>Aphaniptera</i> ), par J. COOREMAN (Bruxelles); 3. <i>Homoptera</i> , par V. LALLEMAND et H. SYNAVE (Bruxelles); 4. <i>Coleoptera</i> : <i>Sagridae</i> , par P. JOLIVET (Bruxelles); <i>Clytridae</i> , par P. JOLIVET (Bruxelles); 5. <i>Diptera</i> : <i>Asilidae</i> , by S. W. BROMLEY (Stamford, U.S.A.); <i>Simuliidae</i> , g. <i>Simulium</i> , by P. FREEMAN (London)	1951
78.	J. VERBEKE (Zürich), <i>Psilidae</i> ( <i>Diptera Cyclorrhapha</i> )	1952

I. — Mission G. F. DE WITTE (1933-1935) (*suite*). Fasc. Afl. I. — Zending G. F. DE WITTE (1933-1935) (*vervolg*).  
 79. 1. *Dermaptera*, by W. D. HINCKS (Manchester); 2. *Hemiptera : Cixiidæ*, par H. SYNAVE (Bruxelles); 3. *Reduviidæ*, par A. VILLIERS (Dakar); 4. *Coleoptera Laminiæ*, par S. BREUNING (Paris); 5. *Chrysomelinaæ*, von J. BECHYNE (München); 6. *Diptera : Celyphidæ*, par P. VANSCHUYTBROECK (Bruxelles); 7. *Hippoboscidæ* and *Nycteribidæ*, by J. BEQUAERT (Cambridge, Mass.); 8. *Argidæ*, par J. PASTEELS (Bruxelles) ... .. 1953  
 80. L. MADER (Wien), *Coccinellidæ* (III<sup>e</sup> Teil) ... .. (Sous presse.) (Ter pers.)  
 81. L. P. MESNIL (Feldmeilen), Genre *Actia* et voisins (*Diptera Brachycera Acalyprataæ*). ... .. (Sous presse.) (Ter pers.)  
 82. † A. THÉRY (Paris), Genre *Paracylindromorphus* (*Coleoptera Buprestidæ*) ... .. (Sous presse.) (Ter pers.)

II. — Mission H. DAMAS (1935-1936). II. — Zending H. DAMAS (1935-1936).  
 1. H. DAMAS (Liège), *Recherches Hydrobiologiques dans les Lacs Kivu, Édouard et Ndalaga* ... .. 1937  
 2. W. ARNDT (Berlin), *Spongilliden* ... .. 1938  
 3. P. A. CHAPPUIS (Cluj, Roumanie), *Copépodes Harpacticoides* ... .. 1938  
 4. E. LELOUP (Bruxelles), *Moerisia Alberti* nov. sp. (*Hydropolyte dulcicole*) ... .. 1938  
 5. P. DE BEAUCHAMP (Strasbourg), *Rotifères* ... .. 1939  
 6. M. POLL (Tervueren), avec la collaboration de H. DAMAS (Liège), *Poissons* ... .. 1939  
 7. V. BREHM (Eger), *Cladocera* ... .. 1939  
 8. F. HUSTEDT (Ploen), *Süsswasser Diatomeen* ... .. 1949  
 9. J. H. SCHUURMANS STEKHOVEN Jr (Utrecht), *Nématodes libres d'eau douce* ... .. 1944  
 10. J. H. SCHUURMANS STEKHOVEN Jr (Utrecht), *Nématodes parasites* ... .. 1944  
 11. G. MARLIER (Bruxelles), *Trichoptera* ... .. 1943  
 12. W. KLE (Bad Pyrmont), *Ostracoda* ... .. 1944  
 13. G. MARLIER (Bruxelles), *Collemboles* ... .. 1944  
 14. J. COOREMAN (Bruxelles), *Acari* ... .. 1948  
 15. A. ARCANGELI (Torino), *Isopodi terrestri* ... .. 1950  
 16. F. GUIGNOT (Avignon), *Dytiscidae et Gyrinidae* (*Coleoptera Adephaga*) ... .. 1948  
 17. H. BERTRAND (Dinard), *Larves d'Hydrocanthares* ... .. 1948  
 18. O. LUNDBLAD (Stockholm), *Hydrachnellæ* ... .. 1949  
 19. W. CONRAD (Bruxelles), P. FRÉMY (St-Lô) et A. PASCHER (Prague), *Algues et Flagellates* ... .. 1949  
 20. M.-L. VERRIER (Paris), *Ephéméroptères* ... .. 1951  
 21. FR. KIEFER (Konstanz), *Copépodes* ... .. 1952

III. — Mission P. SCHUMACHER (1933-1936). III. — Zending P. SCHUMACHER (1933-1936).  
 1. P. SCHUMACHER (Antwerpen), *Die Kivu-Pygmäen und ihre soziale Umwelt im Albert-Nationalpark* ... .. 1943  
 2. P. SCHUMACHER (Antwerpen), *Anthropométrische Aufnahmen bei den Kivu-Pygmäen*. ... .. 1939

IV. — Mission J. LEBRUN (1937-1938). IV. — Zending J. LEBRUN (1937-1938).  
 1. J. LEBRUN (Bruxelles), *La végétation de la plaine alluviale au Sud du lac Édouard*. ... .. 1947  
 2-5. ... .. (En préparation.) (In voorbereiding.)  
 6. F. DEMARET et V. LEROY (Bruxelles), *Mousses* ... .. 1944  
 7. ... .. (En préparation.) (In voorbereiding.)  
 8. P. VAN OYE (Gand), *Desmidiées* ... .. 1943  
 9. P. VAN OYE (Gand), *Rhizopodes* ... .. 1948  
 10. P. DUVIGNEAUD et J.-J. SYMOENS (Bruxelles), *Cyanophycées* ... .. 1948

V. — Mission S. FRECHKOP (1937-1938). V. — Zending S. FRECHKOP (1937-1938).  
 1. S. FRECHKOP (Bruxelles), *Mammifères* ... .. 1943  
 2. R. VERHEYEN (Bruxelles), *Oiseaux* ... .. 1947

VI. — Missions J. VERHOOGEN (1938 et 1940). VI. — Zendingen J. VERHOOGEN (1938 en 1940).  
 1. J. VERHOOGEN (Bruxelles), *Les éruptions 1938-1940 du volcan Nyamuragira* . ... .. 1948

Exploration du Parc National Albert. — Exploratie van het Nationaal Albert Park.  
 (Deuxième série.) (Tweede reeks.)

1. J. DE HEINZELIN DE BRAUCOURT (Bruxelles), *Les stades de récession du glacier Stanley occidental* ... .. 1953

FLORE DES SPERMATOPHYTES DU PARC NATIONAL ALBERT.

Vol.  
 1. W. ROBYNS (Bruxelles), *Gymnospermes et Choripétales* ... .. 1948  
 2. W. ROBYNS (Bruxelles), *Sympétales* ... .. 1947  
 3. W. ROBYNS (Bruxelles), *Monocotylées* ... .. (En préparation.) (In voorbereiding.)

**Exploration du Parc National Albert et du Parc National de la Kagera.**  
**Exploratie van het Nationaal Albert Park en van het Nationaal Park der Kagera**

I. — Mission L. VAN DEN BERGHE (1936).

I. — Zending L. VAN DEN BERGHE (1936).

Fasc.  
Afl.

- |    |   |      |
|----|---|------|
| 1. | L. VAN DEN BERGHE (Anvers), <i>Enquête parasitologique</i> . — I. — <i>Parasites du sang des vertébrés</i> ... .. | 1942 |
| 2. | L. VAN DEN BERGHE (Anvers), <i>Enquête parasitologique</i> . — II. — <i>Helminthes parasites</i> .                | 1943 |

**Exploration du Parc National de la Kagera. — Exploratie van het Nationaal Park der Kagera.**

I. — Mission J. LEBRUN (1937-1938).

I. — Zending J. LEBRUN (1937-1938).

- |    |   |      |
|----|---|------|
| 1. | J. LEBRUN, L. TOUSSAINT, A. TATON (Bruxelles), <i>Contribution à l'étude de la flore du Parc National de la Kagera</i> ... .. | 1948 |
|----|---|------|

II. — Mission S. FRECHKOP (1938).

II. — Zending S. FRECHKOP (1938).

- |    |   |      |
|----|---|------|
| 1. | S. FRECHKOP (Bruxelles), <i>Mammifères</i> ... .. | 1944 |
| 2. | R. VERHEYEN (Bruxelles), <i>Oiseaux</i> ... ..    | 1947 |

**Exploration du Parc National de l'Upemba. — Exploratie van het Nationaal Upemba Park.**

I. — Mission G. F. DE WITTE en collaboration avec W. ADAM, A. JANSSENS, L. VAN MEEL et R. VERHEYEN (1946-1949).

I. — Zending G. F. DE WITTE met medewerking van W. ADAM, A. JANSSENS, L. VAN MEEL en R. VERHEYEN (1946-1949).

Fasc.  
Afl.

- |     |  |      |
|-----|--|------|
| 1.  | G. F. DE WITTE, W. ADAM, A. JANSSENS, L. VAN MEEL et R. VERHEYEN (Bruxelles), <i>Introduction</i> ... .. (En préparation.) (In voorbereiding.)   |      |
| 2.  | K. LINDBERG (Lund), <i>Cyclopides (Crustacés Copépodes)</i> ... ..   | 1951 |
| 3.  | A. JANSSENS (Bruxelles), <i>Onitini (Coleoptera Lamellicornia, Fam. Scarabæidæ)</i> ... ..   | 1951 |
| 4.  | 1. <i>Colcoptera</i> : <i>Paussidæ</i> , par E. JANSSENS (Bruxelles); <i>Megalopodidæ</i> , par P. JOLIVET (Bruxelles); <i>Sagridæ</i> , par P. JOLIVET (Bruxelles). — 2. <i>Diptera</i> : <i>Muscidæ</i> (Genre <i>Glossina</i> ), par C. HENRARD (Bruxelles) ... ..  | 1951 |
| 5.  | C. FR. ROEWER (Bremen), <i>Solifuga, Opiliones, Pedipalpi und Scorpiones</i> . ... ..  | 1952 |
| 6.  | G. F. DE WITTE (Bruxelles), <i>Reptiles</i> ... ..   | 1953 |
| 7.  | H. F. STROHECKER (Miami), <i>Endomychidæ</i> ... ..  | 1952 |
| 8.  | 1. <i>Plecoptera</i> : <i>Pertidæ</i> , by H. B. N. HYNES (Liverpool); 2. <i>Coleoptera</i> : <i>Histeridæ</i> , par J. THÉRON (Nîmes); 3. <i>Chrysomelidæ</i> , par P. JOLIVET (Bruxelles); 4. <i>Scolytoidea</i> , par K. E. SCHEDL (Lienz); 5. <i>Diptera</i> : <i>Bibionidæ</i> and <i>Dorilaidæ</i> , by D. E. HARRY (Honolulu, Hawaii) . ... ..  | 1952 |
| 9.  | L. VAN MEEL (Bruxelles), <i>Contribution à l'étude du lac Upemba. — I. Le milieu physico-chimique</i> . ... ..   | 1953 |
| 10. | P. BASILEWSKY (Tervueren), <i>Carabidæ</i> ... ..  | 1953 |
| 11. | A. JANSSENS (Bruxelles), <i>Oniticellini (Coleoptera Lamellicornia, Fam. Scarabæidæ)</i> ... .. (Sous presse.) (Ter pers.)   |      |
| 12. | P. VANSCHUYTBROECK (Bruxelles), <i>Dolichopodidæ (Diptera Brachycera Orthorrhapha)</i> . ... ..  | 1952 |
| 13. | R. JEANNEL (Paris), <i>Pselaphidæ</i> ... ..   | 1952 |
| 14. | S. FRECHKOP (Bruxelles), <i>Mammifères</i> ... .. (En préparation.) (In voorbereiding.)  |      |
| 15. | A. VILLIERS (Dakar), <i>Languriidæ et Cladoxeninae</i> ... ..  | 1952 |
| 16. | G. OCHS (Hannover), <i>Gyrinidæ</i> ... ..   | 1953 |
| 17. | 1. <i>Nematodes</i> , par C. VUYLSIEKE (Gehlwe); 2. <i>Embioptera</i> , par Y. JOLIVET (Bruxelles); 3. <i>Lonchodidæ</i> , par Y. JOLIVET (Bruxelles); 4. <i>Coleoptera</i> : <i>Dacninae</i> , von K. DELKESKAMP (Berlin); 5. <i>Prioninae</i> , par P. BASILEWSKY (Tervueren); 6. <i>Cerambycinae</i> , by E. A. J. DUFFY (London); 7. <i>Diptera</i> : <i>Celyphidæ</i> , par P. VANSCHUYTBROECK (Bruxelles); 8. <i>Tenthredinoidea</i> , par J. PASTEELS (Bruxelles) ... ..  | 1953 |
| 18. | A. VILLIERS (Dakar), <i>Reduviidæ</i> . ... .. (Sous presse.) (Ter pers.)  |      |
| 19. | R. VERHEYEN (Bruxelles), <i>Oiseaux</i> ... ..   | 1953 |
| 20. | M. BEIER (Wien), <i>Mantidæ</i> ... .. (Sous presse.) (Ter pers.)  |      |
| 21. | E. MARCUS (São Paulo), <i>Turbellaria</i> . ... .. (Sous presse.) (Ter pers.)  |      |
| 22. | C. FR. ROEWER (Bremen), <i>Orthognatha</i> ... .. (Sous presse.) (Ter pers.)   |      |
| 23. | H. SYNAVE (Bruxelles), <i>Cixiidæ</i> ... ..   | 1953 |
| 24. | C. KOCH (Pretoria), <i>Pycnocerini</i> . ... .. (Sous presse.) (Ter pers.)   |      |
| 25. | 1. <i>Diptera</i> : <i>Leptogastrinae</i> , par E. JANSSENS (Bruxelles); 2. <i>Coleoptera</i> : <i>Bostrychidæ</i> , par J. VRYDAGH (Bruxelles); 3. <i>Coleoptera</i> : <i>Laminæ</i> , par S. BREUNING (Wien); 4. <i>Hymenoptera</i> : <i>Chrysididæ</i> , par S. ZIMMERMANN (Wien); 5. <i>Coleoptera</i> : <i>Pterostichini</i> , par S. L. STRANEO (Galarate); 6. <i>Coleoptera</i> : <i>Aphodidæ</i> , par R. PAULIAN (Tananarive); 7. <i>Coleoptera</i> : <i>Cryptocephalidæ</i> , par P. JOLIVET (Bruxelles) . ... .. (Sous presse.) (Ter pers.) |      |
| 26. | S. G. KIRIAKOFF (Gand), <i>Lepidoptera Heterocera</i> ... .. (Sous presse.) (Ter pers.)  |      |
| 27. | F. G. OVERLAET (Kortenberg), <i>Lepidoptera</i> : <i>Danaidæ, Satyridæ, Nymphalidæ, Icaridæ</i> ... .. (Sous presse.) (Ter pers.)  |      |
| 28. | E. UHMANN (Stolberg, Sachsen), <i>Coleoptera</i> : <i>Hispinæ</i> ... .. (Sous presse.) (Ter pers.)  |      |

Fasc.  
Afl.

1. H. HEDIGER (Bâle), *Observations sur la psychologie animale dans les Parcs Nationaux du Congo Belge* ... .. 1951

ASPECTS DE VEGETATION  
DES PARCS NATIONAUX DU CONGO BELGE

VEGETATIEBEELDEN  
DER NATIONALE PARKEN VAN BELGISCH CONGO

AVIS

Les *Aspects de Végétation des Parcs Nationaux du Congo Belge* paraissent par fascicules de six planches, accompagnées de notices explicatives.

La publication est divisée en série, consacrées chacune à un *Parc National du Congo Belge*.

La première série a pour objet le *Parc National Albert*. Les fascicules peuvent s'acquérir séparément.

L'Institut des Parcs Nationaux du Congo Belge n'accepte aucun échange

BERICHT

De *Vegetatiebeelden der Nationale Parken van Belgisch Congo* verschijnen in afleveringen van zes platen, van verklarende aantekeningen vergezeld.

De publicatie is ingedeeld in reeksen, waarvan elke aan één der *Nationale Parken van Belgisch Congo* gewijd is.

De eerste reeks handelt over het *Nationaal Albert Park*. De afleveringen kunnen afzonderlijk aangeschaft worden.

Het *Instituut der Nationale Parken van Belgisch Congo* neemt geen ruilingen aan.

FASCICULES PARUS

SÉRIE I. — PARC NATIONAL ALBERT.

Volume I.

- Fasc. 1-2. — W. ROBYNS (Bruxelles), *Aperçu général de la végétation* (d'après la documentation photographique de la mission G. F. DE WITTE) ... .. 1937  
Fasc. 3-4-5. — J. LEBRUN (Bruxelles), *La végétation du Nyiragongo* ... .. 1942

VERSCHEENEN AFLEVERINGEN

REEKS I. — NATIONAAL ALBERT PARK

Boekdeel I.

- Afl. 1-2. — W. ROBYNS (Brussel), *Algemeen overzicht der vegetatie* (volgens de fotografische documentatie der zending G. F. DE WITTE) ... .. 1937

PUBLICATIONS SEPAREES

LOSSE PUBLICATIES

- Mammifères et Oiseaux protégés au Congo Belge*, par S. FRECHKOP, avec Introduction de V. VAN STRAELEN ... .. (Epuisé.) (Uitgeput.)  
*Contribution à l'étude de la Morphologie du Volcan Nyamuragira*, par R. HOIER (Rutshuru) ... .. 1939  
*Animaux protégés au Congo Belge et dans le Territoire sous mandat du Ruanda-Urundi, ainsi que les espèces dont la protection est assurée en Afrique (y compris Madagascar) par la Convention Internationale de Londres du 8 novembre 1933 pour la protection de la Faune et de la Flore africaines, avec la Législation concernant la Chasse, la Pêche, la Protection de la Nature et les Parcs Nationaux au Congo Belge et dans le Territoire sous Mandat du Ruanda-Urundi*, par S. FRECHKOP, en collaboration avec G. F. DE WITTE, J.-P. HARROY et E. HUBERT, avec Introduction de V. VAN STRAELEN (1941). (Epuisé.) (Uitgeput.)  
*Beschermde Dieren in Belgisch Congo en in het Gebied onder mandaat van Ruanda-Urundi, evenals de Soorten waarvan de bescherming verzekerd is in Afrika (met inbegrip van Madagascar) door de Internationale Overeenkomst van Londen van 8 November 1933 voor de bescherming van de Afrikaansche Flora en Fauna, met de Wetgeving betreffende de Jacht, de Visscherij, de Natuurbescherming en de Nationale Parken van Belgisch Congo en in het Gebied onder mandaat van Ruanda-Urundi*, door S. FRECHKOP, in medewerking met G. F. DE WITTE, J.-P. HARROY en E. HUBERT, met Inleiding van V. VAN STRAELEN (1943) ... .. (Epuisé.) (Uitgeput.)  
*La faune des grands Mammifères de la plaine Rwindi-Rutshuru (lac Edouard). Son évolution depuis sa protection totale*, par E. HUBERT ... .. 1947  
*Animaux protégés au Congo Belge et dans le Territoire sous mandat du Ruanda-Urundi*, 3<sup>e</sup> édition. (Epuisé.) (Uitgeput.)  
*Les territoires biogéographiques du Parc National Albert*, par W. ROBYNS ... .. 1948  
*A travers plaines et volcans au Parc National Albert*, par R. HOIER ... .. 1950  
*Parcs Nationaux du Congo Belge* ... .. 1949  
*Contribution à l'étude éthologique des mammifères du Parc National de l'Upemba*, par R. VERHEYEN ... .. 1951  
*Animaux protégés au Congo Belge et dans le Territoire sous mandat du Ruanda-Urundi*, édition 1953. (Sous presse.) (Ter pers.)